



TÉMA ČÍSLA

## SEDMDESÁTINY OLOMOUCKÝ ORLOJ ODBÍJÍ SVÉ VÝROČÍ

Nová cyklostezka je  
díky podjezdu bezpečnější

5

Plesová sezona 2025  
začíná Městským bálem

7

Sigma má nejlepší  
pažit v celé republice

25



**MNOHO ŠTĚSTÍ, ZDRAVÍ A ÚSPĚCHŮ  
V NOVÉM ROCE**

**VÁM PŘEJE MĚSTO OLMOUC**

## V TOMTO ČÍSLE

### PŮLMILIARDOVÁ INVESTICE DO HORKOVODŮ ZLEPŠÍ EKOLOGII

Společnost Veolia Energie dokončila výstavbu více než osmi kilometrů nových horkovodů v Olomouci.



8

### ROZHOVOR S ŘEDITELKOU DIVADLA TRAMTARIE PETROU NĚMEČKOVOU

Je známá také jako novinářka, ale televizní zpravodajství opustila, protože otěhotněla, a zůstala pouze v divadle.



21

9

### ČEKÁNÍ SKONČILO, VYŘEŠIL HO NADJEZD

Nový nadjezd nad železniční tratí v Holici ukončil existenci přejezdu, kde řidiči čekali před závorami.



23

### OBRAZEM: OHLÉDNUTÍ ZA TRIENÁLE SEFO 2024

Přehlídka moderního a současného Středoevropského umění se konala po celém městě.



19

### RADNIČNÍ PUNČ VYNESL REKORDNÍ ČÁSTKU. POMŮŽE DĚTEM

Ve stánku na olomouckých vánočních trzích se střídali radní, aby prodejem punče vybrali peníze pro děti.



28

### JEHO ŽENA VLADIMÍR JE POPRVÉ POKRŤENA

Tři kity pro třísvazkový soubor básní Michala Priesnitze. Jedná se ale spíše o veršovanou prózu.



## GLOSA

Letopočet v okénku pod kalendářem olomouckého radničního orloje se o půlnoci z 31. prosince na 1. ledna automaticky změnil na rok 2025. Adekvátní proměna se může dít až do roku 9999, bude-li ovšem tou dobou olomoucký orloj existovat.

Prvním letopočtem objeveným se v onom okénku byl rok 1955, kdy 9. května byl renovovaný orloj odhalen. Dne 9. května 2025 oslaví tedy toto socialistickorealisticke dílo sedmdesátiny. Je ale záhodno opravit obecně rozšířený omyl, že v medailonu měsíce srpna je vyobrazena žena trhající hrozny na vinici – ve skutečnosti tato

žena otrhává šištiky z chmelového štoku. Na Hané přece odedávna kvete kultura pivní, nikoli vinná, natož kořalečná...

**Jiří Fiala**  
literární a regionální historik

## Užijete si letošní plesovou sezonu?



ANO

**Jarmila Sedlářová**  
manažerka kvality

Chodíme pravidelně. Na Městský bál, ples Fakultní nemocnice nebo Hanácký bál. Vždycky tak tři plesy za sezonu zvládneme. Většinou chodíme s manželem sami, někdy se synem.



NEVÍM

**Nikola Habáňová**  
studentka

Plesy bývají ve zkuškovém období, tak ještě nevím. Rozhodnu se podle toho, jak se budou vyvíjet zkoušky a hlavně příprava na ně.



NE

**Jiří Motan**  
kustod studia G21

Nejsem plesový typ. Jako mladý jsem chodil tančovat – diskotéky, děvčata, ale teď mě to neláká. Možná je to i tím, že nemám kolem sebe lidi, kteří by plesy vyhledávali.

## STRUČNĚ

Začala **Tříkrálová sbírka**, která skrze biblické podobenství připomíná sílu lidské sounáležitosti. Letošní koleda trvá do 14. ledna. Skupinky dětí s kasičkami se po diecézích vydají koledovat už popětadvacáté. Pilotní ročník v roce 2000 zorganizovala Arcidiecézní charita Olomouc, rok poté se už konala sbírka celostátní. Díky štědrosti dárců se loni na Olomoucku podařilo vybrat 2,5 milionu korun a výtěžek byl věnován například na opravy domovů pro lidi v nouzi se sníženou soběstačností, vybudování nové výdejny potravin, podporu domácí hospicové péče, provoz ordinace praktického lékaře a psychiatra pro lidi bez domova nebo finanční pomoc lidem v tíživé sociální situaci. Více informací a virtuální kasička na [www.trikralovasbirka.cz](http://www.trikralovasbirka.cz).

Statutární město Olomouc vyhláší 28. ročník **Ceny města** – ocenění významných osobností a 16. ročník udělování **Ceny za počin roku 2024**. Cena města je oceněním za celoživotní práci nebo výrazný počin. Ceny jsou každoročně udělovány v kategoriích věda a výzkum, kultura, sport a společenský přínos. Navrhněte osobnost, která by si cenu zasloužila, termín pro podávání nominací je do 31. ledna prostřednictvím formuláře na webu [cenamesta.cz](http://cenamesta.cz).

Dětská klinika obdržela před Vánoci přes **160 tisíc korun** od štědrých dárců. Pořádila za ně i herní prvky pro malé pacienty. Symbolický šek zahrnoval několik dobročinných aktivit s jediným záměrem – zpříjemnit co nejvíce nemocniční pobyt malým pacientům. Ty navíc potěšila malým živým koncertem olomoucká herečka a zpěvačka Natálie Tichánková, jedna z iniciátorek benefičního koncertu.

Dokument **Válečný zpravodaj** hraje Central 14. ledna. Film prostřednictvím reportéra Martina Dorazína, skrze jeho postavu, objevuje běžný život obyčejných lidí dlouhodobě vystavených dopadům války. Ukazuje sílu, která ve skutečnosti války rozhoduje. Není to vítězství na frontě, ale odolnost zázemí – ať už zvítězí jakákoliv strana, lidé budou stejně pořád žít tam, kde žili. Téma odolnosti společnosti očima válečného zpravodaje. Hraje se od 19:00. Délka projekce 78 minut.

**Symbolické šeky** 15 začínajícím řemeslníkům a podnikatelům z regionu rozdala

v prosinci Nadační fond Veolia na olomoucké radnici. Po rozporcování jednoho milionu dostali na rozjezd podnikání nebo vytvoření nových pracovních míst desítky tisíc korun. Nadační program vyplácí úspěšným žadatelům až 60 tisíc korun za každou vytvořenou pracovní pozici. Všechny dosud podpořené projekty je možné vyhledat podle oboru podnikání v nové mapě na webu Nadačního fondu Veolia.

Moravské divadlo hledá **náměstka pro Moravskou filharmonii**. Tento klíčový post vzniká v rámci nové organizační struktury po sloučení Moravského divadla a Moravské filharmonie. Nový náměstek bude zodpovědný za řízení filharmonie a její strategický rozvoj v regionálním i národním kontextu. Předpokládaný nástup na pozici je 1. února.

Podplukovník **Tomáš Kroutil** převzal počátkem prosince bojovou zástavu 153. ženijního praporu, jehož se stal novým velitelem. Ve funkci nahradil podplukovníka Petra Moravce. Slavnostního nástupu se účastnil i primátor Miroslav Žbánek. 153. ženijní prapor je největším vojenským útvarům na území města, který spadá pod 15. ženijní pluk dislokovaný v Bechyni.

Komáři mají nového nepřítele. Má osm vrtulí a pořádnou nádrž. Obce v Litovelském Pomoraví můžou využívat **dron**, který bude láníště komárů ničit speciálním přípravkem. Stroj přišel zhruba na jeden milion korun.

Předvánoční **setkání jubilatů** v Moravském divadle mělo mezi 75letými Olomoučany úspěch. Zasloužil se o to mix amatérských a profesionálních vystoupení dětí ze ZŠ Svatoplukovy, souboru Hejčíňan, barokního Ensemble Damian a sólista divadla Jiřího Příbyla.

Lusofonní kultura a výuka portugalštiny na Univerzitě Palackého byla jedním z hlavních důvodů pro nového **portugalského velvyslance** Carlose Manuela Folhadela de Macedo Oliveiru k návštěvě Olomouce. Město jej překvapilo svou krásou a lidé svou příjemností. Na radnici jej přijal náměstek primátora Viktor Tichák a řeč se točila kolem partnerských měst, turismu nebo možností výstav pro portugalské umělce v městské galerii.

**Derniéra představení Otisky** s Ivanou Plíhalovou a Viktorem Zavádilem je na programu Divadla na cucky v pátek 24.



V pondělí 9. prosince **zemřel malíř a výtvarník Miroslav Šnajdr**. Odešla jedna z předních osobností olomouckého uměleckého života, člen Spolku olomouckých výtvarníků soustředěných kolem Galerie Caesar, která úmrtí oznámila. Miroslav Šnajdr se narodil v roce 1938 v Toveři. Vystudoval na konzervatoři obor lesní roh a čtyřicet let působil v Moravské filharmonii jako hornista. S technikami a možnostmi malířského umění se seznámil u svého otce, krajináře Františka Šnajdra a od šedesátých let aktivně maloval a vystavoval. Jeho tvorbou se prolíná několik uměleckých inspirací a témat. Od selskohanáckého prostředí až po vliv katolického pojetí světa. Během normalizace se opíral o renesanci. V roce 1999 získal Cenu města za celoživotní dílo. Zastoupen je ve sbírkách a galeriích po celém světě.

ledna v 18:30. Autorské inscenace o hledání stop, které v našem městě zůstávají po více či méně vzdálených událostech. Témata odkazů, dědictví, pozůstalostí a památek zde oscilují mezi městem, divadlem a hereckým posláním. Jak dlouho tu všechny zanechané stopy zůstanou a na koho čekají?

Olomoucké **tvarůžky obhájily certifikát** bezpečnosti potravin IFS s vynikajícím výsledkem. Získání certifikace na vyšší úrovni potvrzuje, že výroba jediného původního českého sýru v Lošticích probíhá v souladu s nejvyššími standardy bezpečnosti a kvality potravin. S výsledkem 98,97 procenta se společnost A. W. zařadila mezi absolutní špičku mezi potravinářskými producenty v Česku. IFS je uznávaná norma bezpečnosti potravin, která je součástí iniciativy Global Food Safety Initiative.



## NOVÁ CYKLOSTEZKA: BEZPEČNĚJŠÍ

Je to jen malý kus cyklostezky na katastru města, ale má význam pro celé Litovelské Pomoraví i pro cyklodopravu kolem Svatého Kopečka a Dolan.



**Cyklostezka Černovír–Štěpánov vedoucí podél železniční trati je hotová. Cyklisty bezpečně převede podjezdem na druhou stranu. Přenášení kol přes koleje tím pádem skončilo.**

## PAVEL KONEČNÝ

Jedná se o novostavbu relativně velmi dlouhé stezky pro chodce a cyklisty v celkové délce 4,3 kilometru a v trojmetrové šířce. Po katastru města ale vede jen 852 metrů.

„Vzhledem k tomu, že stavbu administroval mikroregion Šternbersko a povolal šternberský stavební úřad, se o této stavbě v Olomouci všeobecně moc neví,“ prohlásil cyklokordinátor magistrátu Stanislav Losert.

Cyklostezka vede podél železniční trati od Černovíra do místní části Štěpánova Březce v délce 3,5 kilometru, dále pak od odbočky na Chomoutov v délce 800 metrů. Úsek cyklostezky patřící městu Olomouc leží částečně na katastru Černovíra a Chomoutova.

## Zpevněná polní cesta a revitalizace tůň

Součástí stavby bude letos ještě i zpevnění stávající účelové komunikace. Jedná se o polní cestu v úseku od mostu přes Oskavu, kde stávající projekt stezky pro chodce a cyklisty končí, až po Písečnou ulici v Chomoutově. Tento úsek měří 750 metrů.

„Tím bude zajištěna bezpečná cyklistická komunikace po zpevněných plochách mezi Černovírem, Chomoutovem



a Štěpánovem v délce více než pěti kilometrů,“ uvedl investiční náměstek primátora Miloslav Tichý.

Součástí stavby je také revitalizace historické a v současnosti zanedbané tůně u Hromova dubu, na což se podařilo získat sto procentní dotaci z ministerstva životního prostředí. Ta se ale odehraje až letos, protože práce odsunula podzimní povodeň.

## Tři lávky, dva podjezdy

Stezka překonává pomocí tří lávek vodní toky Trusovického potoka, Grygavy a Sítky a napojuje se na stávající účelové komunikace směrem na Březce a Chomoutov.

„Dochází tak k bezpečnému a přímému propojení města Štěpánov a místní části Chomoutov s Olomoucí. Zároveň se tato stezka propojuje se stávající cyklostezkou Hvězdna dvěma podjezdy pod železniční trati v místech, kde stojí mosty, tedy u Trusovického potoka a u Grygavy,“ popsal Losert.

Všechny zúčastněné subjekty uzavřely v roce 2023 smlouvu o partnerství a spolupráci při přípravě a realizaci této stavby. Dotace z Integrovaného regionálního

operačního programu pokryla 85 procent uznatelných nákladů a všichni partneři se tak podíleli jen 15 procenty financí z rozpočtu stavby. Město Olomouc za svou část zaplatilo 5,6 milionu korun.

Celkový rozpočet přesáhl 112 milionů korun, ale díky soutěži se stavbu podařilo zlevnit na 82 milionů.

Loni se v Olomouci vybudovaly asi dva kilometry nových cyklostezek, ale také se opravovala Jantarová stezka v úseku Nemilany–Nedvězí. Z plánů pro letošní rok již začala stavba stezky pro cyklisty v Gorkého a podél Chválkovické, jejíž součástí bude i nový přechod. Práce pokračují do konce července.

Také se budou stavět cyklostezky do Chomoutova a do Topolan, jejichž přípravy se chýlí ke konci. Město Olomouc chystá rovněž cyklostezky do Droždína a ze Slavonína do Nedvězí, které by měly být postaveny v dalších letech.

Plán nových cyklostezek v roce 2025	délka (m)
Gorkého, U Podjezdu	458
Neředín–Topolany–Ústín, I. etapa	1 200
Dolní Novosadská - bezbariérová trasa (cyklopruhu)	909
Polská–Rooseveltova – úprava	132
Chválkovice – přes I/46 a dostavba chodníku do Týněčka	26
Pražská, přechod pro chodce a přejezd pro cyklisty, koordinovaný tah	98
Olomouc-Chomoutov vazba na Březce I. etapa	1 579
Park na Dlouhé ulici (cyklostezky – účelová komunikace pro Povodí Moravy 240 m; smíšená stezka v parku 250 m; cyklostezka podél silnice ul. Dlouhá 576 m)	1 066
Frajtovo náměstí	56
Piktogramový koridor po ul. Rooseveltově vč. přejezdu pro cyklisty k ul. Jakoubka ze Stříbra	504
PPO IV. etapa	1 052



# Město letos klade důraz na investice

**Zastupitelstvo města Olomouce schválilo v polovině prosince rozpočet na letošní rok. Pro bylo 28 z 45 zastupitelů.**

Olomouc bude v roce 2025 hospodařit s částkou 3,5 miliardy korun, kterou je třeba doplnit o půlmiliardu ušetřenou z minulých let. Na stejné výši očekává i výdaje, které v provozní části budou zhruba 3,1 miliardy a v kapitálové části 0,9 miliardy. Rozpočet označil ekonomický náměstek primátora Otakar Štěpán Bačák jako vyrovnaný.

Příprava rozpočtu začala už loni po prázdninách. „Řídili jsme se predikcemi růstu HDP a podle odhadu je příjmová stránka městského rozpočtu realistická,“ řekl na plénu náměstek Bačák.

## Podle střednědobého výhledu

Investiční výdaje dodrží letos již dříve schválený střednědobý plán. Celková částka, kterou by město mohlo proinvestovat, je ve výši 971 milionů korun. Peníze by mohly pokrýt přibližně 20 rozestavených

a až 36 uvažovaných nových investičních akcí. Investiční náměstek Miloslav Tichý ale upozornil, že možná ne všechny investiční akce plánované na rok 2025 nakonec budou skutečně zahájeny. Je možné, že některé se přesunou do dalšího roku.

„Záleží na dokončení projektové přípravy, nutných stavebních povoleních, ale také rozhodnutích o poskytnutí dotací, které na tyto akce potřebujeme,“ objasnil náměstek Tichý. Podle něj se počítá tento rok s nejnnutnějšími nebo nejlépe dotovanými investičními akcemi. Požadavek opozice na snížení investic o 200 milionů odmítl, mohlo by to podle něj znamenat zastavení největších a nejdůležitějších investičních akcí, jako například výstavba zimního stadionu, bytová výstavba, některé větší cyklostezky či energetická opatření škol a školek. „Aby město dohnalo resty z minulosti, potřebovalo by na své investice ročně alespoň 1,5 miliardy korun,“ doplnil náměstek Tichý. Výši investic komentoval i primátor Miroslav Žbánek. „Jedná se pravděpodobně

o poslední možnost získat až pětadesát procent dotací na kofinancování, než se změní podmínky v Evropské unii. Navíc se jedná o investiční akce, které byly schváleny politickým spektrem napříč městem,“ řekl primátor. Připomněl, že i když opozice požaduje snížení výdajů na investice, samotné zastupitelstvo programové rámce již dávno schválilo.

## Dotace pro sport, kulturu a potřebné

Neprošel ani návrh opozice na snížení neinvestičních dotací. „Nechceme v Olomouci omezovat sportování mládeže, amatérských sportovců ani kulturní instituce ve městě, a už vůbec ne pomoc sociálně potřebným,“ doplnil Miloslav Tichý. Neinvestiční dotace po schválení rozpočtu budou letos o deset milionů korun vyšší a přesáhnou 95 milionů korun.

Město vyčlení nemalou částku také na opravy. Proti loňsku se navýší o 56 milionů korun a přesáhnou čtvrt miliardy. Opravovat se budou mosty, komunikace, zastávky a veřejné osvětlení. ■ pok

# Plesová sezona 2025 začíná Městským bálem

Společenský život nabírá v lednu obrátky. Nepsaným zvykem posledních let je, že plesovou sezону zahajuje Městský bál. Nejinak je tomu i letos. Koná se vždy v prvním možném termínu. Tentokrát se na Výstavišti Flora bude plesat v sobotu 11. ledna.

Pro tancechtivé přinášíme nabídku dalších akcí. A nezapomeňte: ať si letos vyberete jakýkoliv ples, pamatujte, že nemusíte být za hvězdu, stačí prošoupat lodičky a lakýrky. ■ ham



## PLESOVÁ SEZONA

11. 1. | **Městský bál** | Výstaviště Flora Olomouc

11. 1. | **Tříkrálový ples dobré vůle** | RCO

18. 1. | **Ples SDH Droždín** | Hostinec U Šišků – Droždín

24. 1. | **Společenský ples** | KD Nemilany

25. 1. | **Hanácký bál** | RCO

31. 1. | **Ples pozemních sil** | Dům armády Olomouc

1. 2. | **Ples Rugby clubu Olomouc** | Hostinec Hřiště Slavonín

14. 2. | **Omega Olomoucký ples** | NH Collection Olomouc Congress

15. 2. | **Ples zubních lékařů** | NH Collection Olomouc Congress

15. 2. | **Sokolský ples** | KD Nemilany

15. 2. | **Ples SK Droždín** | Hostinec U Šišků – Droždín

21. 2. | **Historický ples** Olomouc | Slovanský dům Olomouc

21. 2. | **Reprezentační ples** FNOL | Výstaviště Flora Olomouc

21. 2. | **Ples Moravské vysoké školy Olomouc** | Bea Centrum Olomouc

21. 2. | **Basketbalový ples BCM Olomouc** | Slavonín aréna

22. 2. | **Ples Mezi květy** | Výstaviště Flora Olomouc

22. 2. | **Holičský ples** | Dům u Parku

28. 2. | **Reprezentační ples UPOL** | NH Collection Olomouc Congress

28. 2. | **Ples Policie Olomouckého kraje** | Výstaviště Flora Olomouc

28. 2. | **Ples pod maskou** | Restaurace U Kapličky

1. 3. | **Lidový bál** | Výstaviště Flora Olomouc

1. 3. | **Řepčinské plesání** | Restaurace U Kapličky

8. 3. | **Ples mediků** | NH Collection Olomouc Congress

21. 3. | **Ples Právnické fakulty UPOL** | NH Collection Olomouc Congress

22. 3. | **Ples Dobrého místa pro život** | NH Collection Olomouc Congress

22. 3. | **Skokanský ples** | U Pelikána

22. 3. | **Ples Drozd-in** | Hostinec U Šišků – Droždín

28. 3. | **Společenský ples** | KD Nemilany

29. 3. | **REKREFEST** | Dům u Parku + BEA Centrum Olomouc

29. 3. | **Rockový ples** | Slovanský dům Olomouc

(Výběr. Změna programu vyhrazena.)



## PŮLMILIARDOVÁ INVESTICE DO HORKOVODŮ PŘIPRAVÍ MĚSTO NA ODKLON OD UHLÍ I NA POVODNĚ

**Olomouc se dočkala největší investice do své teplárenské sítě za poslední dvě desetiletí. Společnost Veolia Energie dokončila výstavbu více než osmi kilometrů nových horkovodů.**

Délka potrubí dělá z olomoucké realizace aktuálně druhý největší teplárenský projekt v Česku. Více než 29 tisíc olomouckých domácností se díky bezmála půlmiliardové investici dočká celé řady benefitů. Mimo jiné stabilnějších dávek tepla i teplé vody, snížení emisí skleníkových plynů a v neposlední řadě zvýšené odolnosti soustavy proti povodním. Tento projekt je plně v souladu se strategickým plánem skupiny Veolia

s názvem GreenUp, který se týká i dekarbonizace veškerých aktivit skupiny.

### Voda místo páry

Společnost Veolia Energie zahájila projekt rekonstrukce části olomouckého parního systému v roce 2023 a dokončila jej letos na podzim 2024. „Hlavním cílem byla transformace dosavadního parního systému na moderní horkovodní síť,“ uvedl Kamil Vrbka, ředitel regionu Morava společnosti Veolia Energie. Některé rozvody podle něj byly staré i šedesát let.

Během rekonstrukce vzniklo zhruba půlkilometrové propojení, které umožnilo do otopné soustavy zapojit

kromě Teplárny Olomouc také Špičkovou výtopnu Olomouc. „To je mimořádně důležité kvůli zastupitelnosti zdrojů vytápění ve městě. Chystáme se již řadu let na velký projekt, kterým je odchod od uhlí. Tato dekarbonizace si ale vyžádá rozsáhlou rekonstrukci, během níž bude nutné teplárnu dočasně odstavit. Role primárního zdroje tepla pro celou Olomouc tak bez jakýchkoliv omezení převezme právě špičková výtopna,“ vysvětlil Kamil Vrbka.

### Méně skleníkových plynů

Výměna potrubí v Olomouci přinese kromě zastupitelnosti zdrojů vytápění i celou řadu dalších výhod. „Nový systém bude efektivnější i méně energeticky náročný, tudíž se na výrobu tepla spotřebuje méně paliva. Také dojde k úsporám více než 45 tisíc gigajoulů primární energie za rok a k významnému snížení skleníkových plynů. Ty ročně klesnou téměř o pět tisíc tun,“ doplnil Vrbka.

Nespornou výhodou nového potrubí je jeho speciální konstrukce odolná vůči vzdušným vodám, a dokonce i povodním. Otopná soustava patří právě ke kritické infrastruktuře.

Rekonstrukci potrubí odběratelé v Olomouci ani nepostřehli, protože ani nedošlo k odstávce teplé vody.

Zhruba polovinu celkové investice ve výši 459 milionů korun pokryjí dotace z Národního plánu obnovy. ■ dtx

## Nové závory u parku zabrání nepovoleným vjezdům aut

Větší bezpečnost a méně nepovolených vjezdů aut zajistí v olomouckých Smetanových sadech závory, které Výstaviště Flora coby správce městských parků nainstalovalo u nevytíženějších vjezdů.

Od poloviny prosince je spuštěna závora ve vjezdu do Smetanových sadů za pavilonem A ze Zamenhofovy ulice, od 13. ledna bude spuštěna závora ve vjezdu z ulice U Botanické zahrady. Chodců a cyklistů se toto opatření netýká, cyklostezky jsou dál zcela průjezdné.

„Reagujeme na četné podněty od veřejnosti i od našich partnerů – institucí, jež s námi spolupracují,“ uvedla ředitelka výstaviště Eva Fuglíčková.

Moderní závory s integrovaným osvětlením už mají za sebou zkušební provoz. Valnou část dne budou spuštěny dolů. Do Smetanových sadů tak budou moci vjet pouze cyklisté, auta s platným povolením a také auta Integrovaného

záchranného systému, jejichž řidiči si budou moci závory v případě potřeby sami zvednout.

„Přístup k ovládání závory budou mít pověření zaměstnanci výstaviště včetně řidičů našich služebních vozidel,“ doplnil Jiří Svačinka, provozní ředitel výstaviště.

Jiný režim fungování budou závory mít v době příprav velkých výstav či dalších akcí, které se v parku a pavilonech

konají. „I za této situace ovšem budou neoprávněné vjezdy do parku omezeny, neboť provoz u vjezdů řídí pořadatelé,“ doplnil Svačinka.

V omezování nepovolených vjezdů do parků bude Výstaviště Flora pokračovat. Další závora časem přibude na vjezdu z Polské ulice u železniční trati a na dalších místech plánuje výstaviště instalaci zahrazovacích sloupků. ■ dtx







## ČEKÁNÍ SKONČILO, VYŘEŠIL HO NADJEZD

**Nový nadjezd nad hlavní železniční tratí v Holici ukončil definitivně existenci přejezdu, kde řidiči často uvízli před spuštěnými závory. Do provozu byl spuštěn 6. prosince.**

Správa železnic avizovala před šesti lety záměr zrušit osm přejezdů a nahradit je mimoúrovňovým křížením. „Bezpečně

přemostění tady v Holici je prvním z nich, ostatní jsou v přípravě,“ uvedl za investora Miroslav Bocák ze Správy železnic. Nový nadjezd je spřažená železobetonová konstrukce – třípolový most ve směrovém a výškovém oblouku. Díky němu se plynule dostanou do Holice nebo do centra města vozidla, chodci i cyklisti. „Vznikem nadjezdu je zlikvidováno další



kolizní místo, protože když nastane střet silniční a železniční dopravy, tak je fatální,“ prohlásil na slavnostním otevření za projekční firmu Pavel Kučera.

Nadjezd je přínosem pro celé město. „Olomouc je rozdělena řekami, ale pomyslnou dopravní řekou je i frekventovaný železniční koridor. Možnost jeho překonání se významně zlepšila. Tento nadjezd bude ještě důležitější v příštích letech, kdy město čeká oprava nedaleké estakády,“ řekl před předstížením pásky náměstek primátora Tomáš Pejpek.

Stavba nadjezdu trvala 18 měsíců a náklady dosáhly 375 milionů korun. Financování zajistil Státní fond dopravní infrastruktury. ■ pok

## Město pokračuje v opravách kanalizací v Pasteurově ulici

Od poloviny prosince se v Pasteurově ulici opravuje kanalizace. Práce, které potrvají do března, zavřou jeden jízdní pruh. Už nyní ale nebude možné odbočit z Pasteurovy do Kaštanové ulice.

„Kanalizace je tam opravdu ve špatném stavu. Opravu máme dlouhodobě plánovanou, protože město je povinno pravidelně investovat do oprav a obnovy vodovodů a kanalizací. Náklady činí zaokrouhleně jedenáct milionů korun,“

uvedl investiční náměstek primátora Miroslav Tichý.

Předmětem prací je rekonstrukce stoky, veřejné části přípojek, přeložka vodovodního řádu a přeložka veřejného osvětlení. Délka opravovaného úseku kanalizace je 209 metrů. Jedná se o úsek od křižovatky s Kaštanovou až po Jeremenkovu ulici.

„Uzavřen tedy bude jízdní pruh, který směřuje z centra města do Chválkovic,“ popsal náměstek.

Uzavírka se dotkne i přechodu před francouzskou sekcí Slovanského gymnázia. ■ pok



## Gondoly větrných elektráren chladí systémy z Olomouce

Vedení města a zástupci Okresní hospodářské komory se na vlastní oči přesvědčili, jak vypadá výroba



komponentů pro větrné elektrárny v Olomouci. Exkurze do výrobních hal dánské společnosti Nissens Cooling Solutions byla v prosinci další kapitolou pravidelných návštěv politiků u velkých zaměstnavatelů. Firma Nissens Cooling Solutions v Olomouci vyrábí kromě chlazení pro větrné elektrárny také chladicí systémy pro velké těžební stroje,

speciální nákladní automobily a vlaky. V průmyslové zóně u brněnské výpadyky Nissens Cooling Solutions zaměstnává na 270 lidí.

„Jsem skutečně překvapený, jak to všechno funguje a jak čistá je výroba,“ řekl po prohlídce práškové lakovny a svařovny náměstek primátora Otakar Štěpán Bačák.

Společnost Nissens Cooling Solutions spolupracuje s vysokoškolskými studenty, kterým umožňuje vznik diplomových prací. „Studenti mohou nastoupit na kterékoli naše oddělení,“ dodal ředitel Nachtmann. ■ pok



## SLOVANSKÉ GYMNÁZIUM PŘIVÍTALO FRANCOUZSKÉHO VELVYSLANCE

**Za mimořádnou událost označil ředitel Slovanského gymnázia Radim Slouka návštěvu francouzského velvyslance Stéphane Crouzata. Zajímala ho především bilingvní francouzská sekce.**

V hodinové debatě se studenty se Crouzat projevil jako charismatický a inspirující řečník. Diskuze se dotkla francouzsko-českých vztahů i otázek klimatické politiky a energetiky.

„Dokázal nás nadchnout i pro takové téma, které není každému blízké. Mluvil srozumitelně, vyvolával debatu, ptal se nás na naše postoje, zajímal se o nás. To, že zmínil jako slavnou osobnost Václava Havla, asi nikoho nepřekvapí, ale potěšilo mě, že znal třeba i ministra zahraničních věcí Jiřího Dienstbiera,“ komentovala návštěvu velvyslance

studentka pátého ročníku Laura Anna Spurná.

Stéphane Crouzat také v předpremiéře zhlédl film Frankofonní destinace: Česko, natočený francouzskou televizní stanicí TV5. Dokument představuje Česko jako součást frankofonního světa a zároveň při zastávce štábu v Olomouci poukázal také na význam česko-francouzské sekce Slovanského gymnázia, jež přes třicet let přispívá k rozvoji francouzštiny a francouzské kultury. „Naše sekce je jako rodina,“ uvedl v dokumentu Miroslav Vývoda, který česko-francouzskou sekci řídí.

Pro česko-francouzskou sekci Slovanského gymnázia byla návštěva velvyslance příležitostí ukázat, že myšlenka frankofonie má v Česku pevné místo. ■ dtx

## Bubnovačka proti násilí

Děti z Mateřské školy Radova se na konci roku zapojily do celorepublikové akce s názvem Bubnovačka. Akci pořádalo centrum Locika a účelem byla podpora týraných dětí a boj proti násilí v rodinách.

„Děti si do školky donesly nástroje, na které je možné bubnovat, například bubínky nebo hrnce. Prostřednictvím bubnování dávaly svůj hlas dětem, které mohou být ohroženy násilím ve svém nejbližším okolí,“ popsala za školku Zuzana Soldánová. Odpoledne pak pokračovalo bubnování i s rodiči na zahradě mateřské školy se speciálním velkým bubnem. ■ dtx



## MAP Olomouc zve zájemce ke kulatému stolu

Ve čtvrtek 16.1.2025 od 13 h. se uskuteční setkání zástupců olomouckých škol, pracovních skupin projektu MAP IV a zástupců veřejnosti s ředitelem Pedagogicko-psychologické poradny a Speciálně pedagogického centra Olomouckého kraje Mgr. Františkem Štefkem, jeho zástupkyní Mgr. et Mgr. Miladou Sovadinovou a vedoucím oddělení sociální prevence Mgr. Jiřím Křivánkem. Schůzka u kulatého stolu proběhne v rámci projektu Místní akční plán vzdělávání v Olomouci a klade si za cíl podpořit spolupráci poradenských pracovišť, škol a veřejnosti.

Podrobné informace získáte na webu [www.map.olomouc.eu](http://www.map.olomouc.eu).



Spolufinancováno  
Evropskou unií



# Na Tabuláku pokračují setkání u punče

Obyvatelé Tabulového Vrchu se po vydařených letních sousedských snídaních setkávají i v zimě – při sousedském punči. Dvě setkání proběhla v prosinci, další dvě jsou nyní naplánována na 9. a 23. ledna.

„Je to skvělá příležitost zachovat komunitní akce i v zimních měsících. Lidé se přirozeně v období Vánoc setkávají

a my jsme se rozhodli přijít s touto novinkou,“ řekl předseda komise městské části Lukáš Krbeček.

Na příchozí čekají lahodné sýry, živá muzika a skvělé víno. „Na zahřátí je připraven teplý punč a zajistili jsme také plynový teplomet,“ doplnil předseda. Místem setkání je Naše Vinotéka na Kmochově 12 vždy v 17 hodin. ■ dtx



## Termíny jednání komisí městských částí v roce 2025

KMČ	leden	únor	březen	duben	květen	červen	červenec	srpen	září	říjen	listopad	prosinec	ČAS - DEN
1. Černovír	6.	3.	3.	7.	5.	2.	7.	4.	1.	6.	3.	1.	18:00 - po
2. Droždín	8.	5.	5.	2.	14.	4.	9.	-	3.	1.	5.	3.	18:00 - st
3. Hejčín	7.	4.	4.	1.	6.	3.	1.	5.	2.	7.	4.	2.	17:00 - út
4. Holice	8.	5.	5.	2.	7.	4.	2.	6.	3.	1.	5.	3.	18:00 - st
5. Chomoutov	6.	3.	3.	7.	5.	2.	28.	-	1.	6.	3.	1.	17:30 - po
6. Chválkovice	9.	13.	13.	10.	15.	12.	10.	14.	11.	9.	13.	11.	18:00 - čt
7. Lazce	7.	11.	11.	8.	13.	10.	8.	12.	9.	14.	11.	9.	17:00 - út
8. Lošov	8.	5.	5.	2.	14.	11.	9.	6.	10.	1.	5.	3.	19:30 - st
9. Nedvězí	6.	3.	3.	7.	5.	2.	7.	4.	1.	6.	3.	1.	18:00 - po
10. Nemilany	6.	3.	3.	7.	5.	2.	7.	4.	1.	6.	3.	1.	18:00 - po
11. Tabulový Vrch	10.	6.	6.	3.	7.	5.	3.	7.	4.	2.	6.	4.	18:30 - pá
12. Neředín	8.	5.	5.	2.	7.	4.	2.	6.	3.	1.	5.	3.	17:00 - st
13. Nová Ulice	14.	11.	11.	8.	13.	10.	8.	12.	9.	14.	11.	9.	17:30 - út
14. Nové Hodolany	15.	5.	5.	2.	7.	4.	2.	6.	3.	1.	5.	3.	17:00 - st
15. Nové Sady	6.	3.	3.	7.	5.	9.	7.	-	1.	6.	3.	1.	19:00 - po
16. Nový Svět	14.	11.	11.	8.	13.	10.	8.	12.	9.	14.	11.	9.	18:00 - út
17. Ol.- střed	6.	3.	10.	7.	5.	9.	7.	4.	1.	6.	10.	1.	17:00 - po
18. Ol.- západ	6.	3.	17.	7.	5.	9.	7.	4.	1.	6.	10.	1.	17:00 - po
19. Pavlovičky	6.	3.	3.	7.	5.	2.	7.	4.	1.	6.	3.	1.	17:30 - po
20. Povel	14.	11.	18.	8.	13.	10.	11.	-	9.	14.	11.	12.	18:00 - út
21. Radíkov	13.	3.	3.	7.	5.	2.	7.	4.	1.	6.	3.	1.	19:00 - po
22. Řepčín	8.	5.	5.	2.	7.	4.	2.	6.	3.	1.	5.	3.	18:30 - st
23. Slavonín	14.	11.	4.	8.	13.	10.	15.	12.	9.	14.	11.	9.	17:00 - út
24. Staré Hodolany	8.	5.	5.	2.	7.	4.	2.	6.	3.	1.	5.	3.	17:30 - st
25. Sv. Kopeček	6.	3.	3.	7.	5.	2.	7.	4.	1.	6.	3.	1.	18:00 - po
26. Topolany	6.	3.	3.	7.	5.	2.	7.	4.	8.	6.	3.	1.	18:30 - po
27. Týneček	9.	6.	6.	10.	15.	5.	17.	20.	11.	2.	13.	18.	17:00 - čt

ZDROJ: MMOL

### Místa jednání KMČ

**KMČ 1 Černovír** – Hasičská zbrojnice

Černovír,

**KMČ 2 Droždín** – areál MŠ, místnost KMČ,

Gagarinova 17

**KMČ 3 Hejčín** – sborovna Gymnázia

Olomouc-Hejčín

**KMČ 4 Holice** – v prostorách komunitního centra Heřmáněk v I. patře na Návsi Svobody 41

**KMČ 5 Chomoutov** – hasičská zbrojnice, Ho-

recká 2, I. patro – kancelář DP

**KMČ 6 Chválkovice** – budova hasičské

zbrojnice, Selské náměstí

**KMČ 7 Lazce** – ZŠ Demlova (v prostorách

klubu seniorů)

**KMČ 8 Lošov** – Kulturní dům Lošov,

Svolinského 65

**KMČ 9 Nedvězí** – Jilemnického ulice č. 29, 2.

podlaží

**KMČ 10 Nemilany** – detašované pracoviště

MMOL, Lidická 31, Nemilany

**KMČ 11 Tabulový Vrch** – zas. místnost

v knihovně na ul. Karafiátová 6

**KMČ 12 Neředín** – přízemí bytového domu,

Tererovo náměstí 2

**KMČ 13 Nová Ulice** – klub pro seniory, I. P.

Pavlova 69, Jalta – levá část v přízemí

**KMČ 14 Nové Hodolany** – Jungmannova ulice

č. 25, I. patro, budova bývalých jeslí

**KMČ 15 Nové Sady** – KVA Pešek, Peškova 1

**KMČ 16 Nový Svět** – senior klub v I. PP byto-

vého domu Přichystalova 70

**KMČ 17 Olomouc-střed** – budova MMOL

Hynaisova 10, suterén, zasedací místnost č. 0.02

**KMČ 18 Olomouc-západ** – budova MMOL

Hynaisova 10, suterén, místnost č. 0.20

**KMČ 19 Pavlovičky** – kancelář firmy Staving,

s. r. o., Pavlovická 43

**KMČ 20 Povel** – DDM, Janského 1

**KMČ 21 Radíkov** – Náprstkova 1, 1. poschodí

**KMČ 22 Řepčín** – suterén ZŠ Svatoplukova 11

**KMČ 23 Slavonín** – Kyselovská ulice č. 74, za-

sedací místnost, 1. poschodí

**KMČ 24 Staré Hodolany** – klub seniorů na ulici

Jiráskova č. 9

**KMČ 25 Svatý Kopeček** – Sadové náměstí 26,

kancelář DP, 1. poschodí.

**KMČ 26 Topolany** – DP MMOL,

Nedbalova 19/8

**KMČ 27 Týneček** – tělocvična MŠ Týneček,

Blodkovo náměstí 15



## SEDMDESÁTINY OLOMOUCKÝ ORLOJ ODBÍJÍ SVÉ VÝROČÍ

**Tak se nám na orloji změnil letopočet. Automaticky. Letos padesát. „Děje se tak každý rok. Vždycky, když prvního ledna v poledne přijdu, je tam správné číslo,“ řekl orlojář Karel Schuster. Také si pokaždé vzpomene na svého dědečka, který do orloje letopočet doplnil.**

### PAVEL KONEČNÝ

Olomoucký orloj, přesněji jeho současná podoba, má letos sedmdesát let. Odhalen byl 9. května 1955, kdy si k rozvinutému socialismu směřující Československo připomínalo deset let od konce války a osvobození. Nutnost opravit orloj poškozený granáty a střelbou – podle tehdejších výkladů z německých zbraní, podle novějších spíše z těch sovětských – přišla záhy po skončení bojů. Už 16. září 1946. Historik Jiří Fiala uvádí, že tehdy brněnští památkáři napsali do Olomouce, že je nutné nahradit malby na orloji dílem úplně novým, ale hodnotným a tvárným v duchu nové doby.

Olomoucký národní výbor vypsal veřejnou soutěž, jenže ta nedopadla vůbec dobře. Proto se rozhodl oslovit pražské výtvarníky moravského původu. Nakonec si vybrali Karla Svolinského, rodáka ze Svatého Kopečka, který tehdy učil na Vysoké škole uměleckoprůmyslové.

### **Hodinový stroj vydržel**

Orloj, neboli astronomické hodiny, byl na olomoucké radnici od 15. století a v průběhu let několikrát změnil svou podobu. Ten rozstřílený byl z roku 1898 a z té doby se zachoval i hodinový stroj. Pochází ze Saska z městečka Melle poblíž Osnabrücku. Hodinář Konrad Schuster stroj po válce opravil a doplnil o letopočet. Na předchozím orloji byl pouze napsán na plechové tabuli a musel se vždy přemalovat. „Je to geniální mechanismus. Dnes se mu obdivuji,“ prohlásil dnes padesátiletý vnuk Karel. Podobně nadšený je ze zobrazení fáze měsíce pomocí stínítka, jak jej jeho dědeček navrhl a sestrojil. Rodina Schusterů se o chod olomouckého orloje stará od jeho obnovení již ve třetí generaci.

### **Osm závaží**

Karel Schuster jako dítě do orloje o sobotách párkrát nahlédl. S dědečkem. „V mých třinácti letech ale dostal mrtvici a ochrnul.“

O orloj se začal starat tatínek, rovněž Karel. Stroj je potřeba denně zkontrolovat, seřídít a hlavně se musí natáhnout všech osm závaží. „Je to podobné jako u pendlovek, akorát ta závaží jsou skoro stokilová,“ popsal Schuster. Jen jedno slouží hodinovému stroji, ostatní jsou pro zvonkohru, chod figurek nebo pro kokrhání kohouta.

Chod stroje reguluje veliké kyvadlo, které visí z prvního patra od stoje dolů. „Odchylka od skutečného času je do pěti sekund, což je v případě věžních hodin unikátní,“ tvrdí Karel Schuster, jediný orlojář. Má čtyři syny a ty starší občas do orloje pustí za sebe, když je na dovolené. „Zatím je to moc nebaví. Já sám, když jsem byl mladší, jsem z orloje žádný požitek neměl, ale čím jsem starší, tím víc mě to baví,“ svěřil se hodinář.

### **Místo Hanáků dělnická třída**

Konrad Schuster a Karel Svolinský se potkávali často. Spojovala je práce na orloji. Svolinský uspěl se svým návrhem skleněné mozaiky a folklorními motivy. Jenže přišel únor 1948 a mnohé se změnilo.

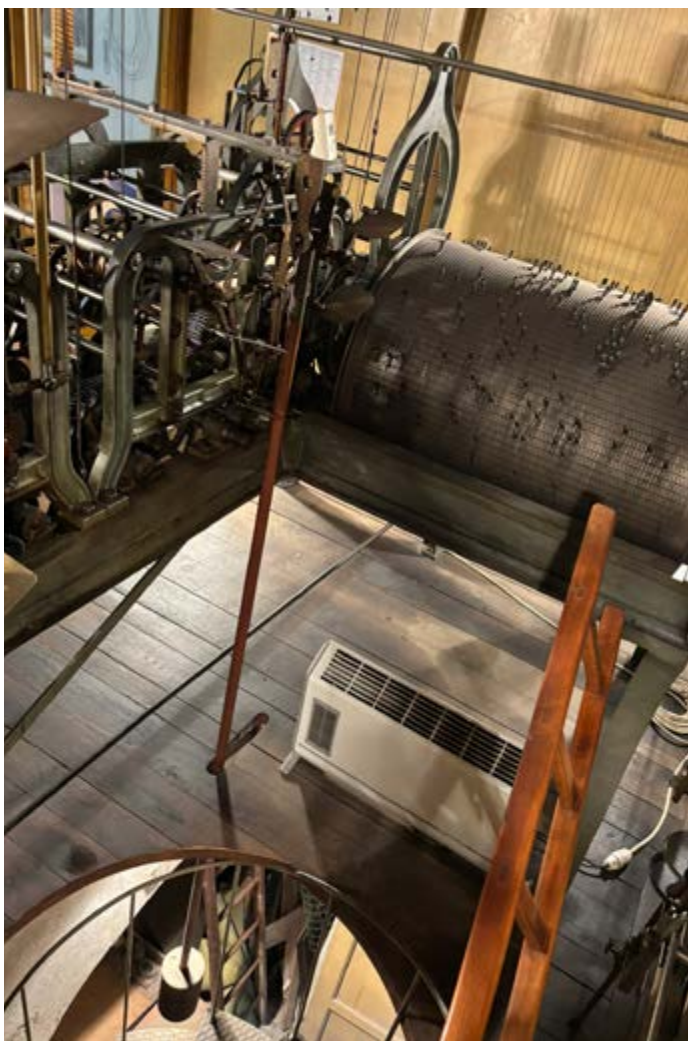
„Folklor zůstal jen v horní části. Dole měla být hanácká svatba a po stranách Hanák a Hanačka v kroji. Místo nich je tam dělník a chemik,“ vzpomněl Karel Schuster.

Od odhalení orloje se vedou debaty, zda je jeho podoba správná, adekvátní.

Ozývá se občas volání po staré podobě, jindy hlasy požadující odstranění bolševických prvků nebo alespoň vymazání jména Stalina.

Přitom jedna z raných verzí orloje byla zcela apolitická. Obrazy ženců a polních prací byly zabydleny pohádkovými bytostmi a zvířaty – ptákem ohnivákem, žabákem a hadem s korunami na hlavách, hlemýžděm, ježkem...





## FIGURKY

Figury oživující olomoucký orloj místo svatých navrhl sochařka Marie Svolinská. Na sádrových modelech pracovali i její studenti a někteří se stali i modelem, například Olbram Zoubek, který se na orloji točí s diskem v ruce. Figury vyřezal do lipového dřeva olomoucký řezbář Bohumil Zemánek a údajně je polychromoval Karel Svolinský. Roztáčet se začínají při melodii písně O Náměšča na kopečko.



## ZVONKOHRA

Zvonkohru po válce upravili dva členové Moravské filharmonie – varhaník a varhanář Antonín Schindler a hudební nástrojař Josef Harna. Šestnáct zvonů zvonkohry s laděním od A 1 po Fis 3 bylo ponecháno, kladiva byla doplněna mosaznými čepičkami. Nově bylo vyrobeno čerpací zařízení, měchy a rozvody do píšťal, mechanismus píšťalové hry a regulační zátkopka. Antonín Schindler navrhl pro kohouta akustický panel v podobě dřevěné lastury. Do kovového válce zvonkohry vsadil Schindler 428 kolíčků, díky jimž hraje zvonkohra melodie písní Daleká, šeroká, Vrbe se nám zelenajó a O Náměšča na kopečko. Hudební mechanismy napojil na hodinový stroj orloje hodinář Konrad Schuster, jenž rovněž zhotovil ozubené kolo pro hlas kohouta a akustický panel.

## Unikát

Historik umění Pavel Zatloukal v roce 1995 napsal, že Svolinský formálně i obsahově tkvěl v 19. století a požadoval vymýcení „diletantismu a titěrnosti“ vídeňského umění. „Nový orloj měl podle jeho názoru naopak ztělesnit nového českého národního ducha. Aby jej načerpal, podnikl vzápětí (nepochybně podle vzoru Josefa Mánesa, který před sto lety rovněž upravoval pražský orloj) studijní cestu po hanáckém okolí Olomouce, během níž sbíral etnografické motivy. Folklorně-nacionální nota však nezůstala jedinou. Po únoru 1948 byla hbitě skloubena i s polohou socialisticko-budovatelskou. A tak zcela nová podoba orloje, odhaleného za velké slavnosti vedle alegorií jednotlivých měsíců s pracovními motivy, vedle dvou ústředních výjevů s vyobrazením lidových zvyků Honění krále a Průvodu královniček, nezanedbala ani toporné postavy dělníka a vědce-výzkumníka. Na kalendářním číselníku pak poctivě uváděla i životní data marxistických světců,“ napsal Zatloukal v textu publikace Horní náměstí v Olomouci.

Dělnická třída a pracující inteligence na orloji zůstala. Ale zvonkohra naštěstí hraje lidové písně. „O to se zasloužil otec herce Jana Kanyzy, tehdejší ředitel Krajského vlastivědného muzea v Olomouci Jaroslav Kanyza. Prosadil, že zvonkohra bude hrát melodie tří hanáckých písní proti požadavku místních představitelů komunistické strany, aby z orloje zněla Internacionála a Píseň práce,“ uvádí historik Jiří Fiala na webu [archivy.olomouc.eu](http://archivy.olomouc.eu).

Olomoucký orloj je dnes ikonou města. Sloup a orloj je to první, co chtějí turisté v Olomouci vidět. A jak říká Karel Schuster, takový orloj je na světě jen jeden.



# Jaký je váš vztah k olomouckému orloji a jeho současné podobě?



**EVA KOLÁŘOVÁ**

ANO 2011

Jako malá jsem jezdila na prázdniny do Olomouce a děda s námi chodil po městě, povídal o historii města. Tenkrát jsem si zamilovala olomoucký orloj a pověst o jeho tvůrci, tak podobnou mistru Hanušovi. Jeho původní barokní podoba byla několikrát změněna. Největší proměny se orloj dočkal po skočení války. Jeho obnova byla zadána Karlu Svolinskému, rodáku ze Svätého Kopečka. Byť se někomu podoba z dob socialistického realismu líbit nemusí, mně se líbí, protože zachycuje jeho oblíbené téma – spojení s přírodou a tradicemi.



**PAVEL GRASSE**

PROOLOMOUC A PIRÁTI

Karel Svolinský mi prvně vstoupil do života herbářem rostlin, kdy jako školák jsem ve volném čase pronikal do techniky akvarelu. Obdivoval jsem lehkost a srozumitelnost jeho ilustrací pohádek. Asi proto mi jeho úprava orloje nepřišla nepatřičná. Možná velká a neosobní postava chemika ve mně podvědomě nastavila celoživotní nevtah k chemii, přesto mě nápady na změnu orloje nikdy neoslovily. Obrazoborectví nikdy nebylo součástí mých životních postojů. Rád jsem poslouchal plechového kohouta při letmých přechodech přes náměstí.



**MARTIN JIROTKA**

SPD A TRIKOLORA

Můj vztah je veskrze kladný. Jsem pyšný, že na olomoucké radnici je jeden z mála heliocentrických orlojů na světě. Od 15. století, kdy se traduje vznik orloje, byl orloj mnohokrát upravován. Současná podoba, která vznikla při rekonstrukci v 50. letech minulého století, byla navržena Karlem Svolinským a je v duchu socialistického realismu, což u části veřejnosti vzbuzuje rozpaky. Nicméně ztvárnění technikou skleněné mozaiky s alegoriemi hanáckého venkova se zvonkohrou hrající lidové písně z Hané ukazuje na jedinečnost orloje.



**OTAKAR ŠTĚPÁN BAČÁK**

SPOLEČNĚ

Jako amatérský průvodce radnici se k této otázce dostávám téměř s každou skupinou. Poté, co upozorním, že mnohé postavy na orloji mají svůj reálný model, začnou se návštěvníci na jeho podobu dívat zcela jinak. Osobně znám identitu maminky s dítětem v náručí, vím, kdo je dělník s rýčem či žena s konvičkou mléka. V té chvíli si člověk uvědomí jedinečnost a odlišnost od jiných orlojů, kde se potkáváte např. s apoštoly, ty si ale opravdu už nikdo osobně nepamatuje. Takže byť ne rodák z Olomouce, na náš orloj jsem pyšný.



**MARTIN MAJOR**

SPOLU

Můj vztah k našemu orloji se vyvíjel. Začal kdysi poněkud pohrdavým pohledem na vyobrazené dělníky a pracující inteligenty a dostal se až k názoru, že jde o neodmyslitelnou součást Olomouce. Jeho rekonstrukce v 50. letech byla mimořádně nešťastná, ale stejně jako skuteční odborníci ani já neumím říct, jakou podobu bychom mu měli dát, protože i ta předcházející byla v podstatě ahistorická. Určitě mohu říct, že mám náš olomoucký orloj rád i s tím vědomím, že je jeho dnešní tvář kontroverzní.



**EVA MACHOVÁ**

STAN A ZELENÍ

Olomoucký orloj vnímám jako jeden ze symbolů města. Jeho současná podoba zobrazuje postavy ze života 50. let 20. století. Pro mě je to pouhá náhrada, která byla prosazena v uvedené době. Někteří umělečtí historici oceňují tuto podobu orloje, považují jej za unikátní příklad socialistického realismu. Turisté také obdivují jeho podobu. Původní orloj byl vážně poškozen během druhé světové války a nepodařilo se jej obnovit, možná nebyla vůle. Určitě patřím mezi občany, kteří jsou kritičtí a přijali by původní podobu s radostí.



Pohledem primátora

## HOROSKOP NEMÁ VLIV NA INVESTICE

Vstup do nového roku každý vnímá po svém. Někdo jako otevření první stránky knihy, kterou chce napsat v naději, že už nebude opakovat hrubky z předchozích textů, jiný dává ostentativně najevo, že leden je jen dalším měsícem v řadě a nemá cenu mu připisovat žádný větší význam. Jedni studují horoskopy v očekávání, zda rok dřevěného hada, který začne podle čínského kalendáře 24. ledna, opravdu přinese předpovídané významné změny našich životů, finanční příležitosti a stabilitu, nebo jen velké politické změny, přičemž pod předpovídaným odchodem starých struktur si každý dokáže představit něco jiného. Nejsem žádným zaníceným astrologem, víc věřím ve vlastní schopnosti a píli jedince změnit svou budoucnost, ale nezakrývám, že se s manželkou nebo přáteli rád na téma předpovědí a horoskopů společensky bavím. V každém z nás je ukryt nějaký potenciál, a jestli někomu pomůže horoskop překonat vlastní obavy, lenost nebo nerozhodnost a využít jej k prospěchu svému nebo někoho jiného, proč ne.

Mnozí naopak považují za nejlepší cestu k předpovídání budoucnosti její vlastní vytvoření. Zní to podobně, ale rozdíl je právě v tom, zda hledáme podnět třeba v těch horoskopech, nebo máme vlastní představy o cíli a odvahu a sílu se za ním vydat. Na sklonku loňského roku jsme s kolegy z vedení města dělali celou řadu bilančních rozhovorů v půlce volebního období. Novináři tak trochu čekali, zda budeme podle nešťastného vzoru pana premiéra šermovat procenty a čísla, opozice se těšila, že bude naše čísla vyvracet nebo zpochybňovat, ale v tomto jsme je možná trochu zklamali. Politika podle mého názoru není supermarket, ve kterém si naplánujete sortiment a tržby. Řada věcí, které se promítají do programového prohlášení jakékoliv politické vlády, tedy i té městské, má za úkol ukázat směr a cíl, kterým se naše město chce vydat. Samotné projekty, programy, finanční částky nebo jiné ukazatele jen obrazně vysvětlují, jak se k cíli dostat.

Většina starostů se mnou souhlasí v tom, že čtyřleté volební období je příliš krátké na to, abychom dokázali splnit většinu toho, co jsme voličům slíbili. Koneckonců stavební řízení, které v České republice doposud bylo kritizováno jako neúměrně dlouhé, se po obrovských problémech s jeho zpackanou státní digitalizací zatím nijak výrazně nezkracuje. Tudíž i my dnes v poločase svého mandátu stavíme pouze to, co jsme připravovali v minulém období.

Tady bych si dovolil na začátku nového roku malou bilanci. Velké poděkování patří zaměstnancům našeho stavebního úřadu a dotčených orgánů statní správy olomouckého magistrátu za jejich úsilí, které s rozjezdem nového stavebního zákona předvedli. Patřili jsme a stále patříme mezi města, která to nevzdala a stále se prokousávají nefunkčními systémy a v maximální míře se snaží vyjít vstříc stavebníkům, investorům a vlastníkům nemovitostí. Často na samotné hranici zákonného úředního postupu podle nedokonalých předpisů. Půl roku improvizací, kreativity, pracných oprav a frustrací v prostředí, které má být synonymem úřednické stability a předvídatelnosti, by nemělo být politiky ani veřejností opomenuto. Vážím si jejich profesionality i osobního nasazení. I díky tomu se nám daří získat pro letošní rok důležitá stavební povolení, a nastartovat tak proces realizace významných investičních akcí.

Po létech diskusí chceme zahájit stavbu malého zimního stadionu, nových dílen a zázemí Moravského divadla nebo další etapy rozvoje ZOO na Svatém Kopečku. Protože se jedná o finančně, časově i personálně nákladné projekty, budeme muset jiné dlouhodobě plánované akce posunout. A tím se vracím k tématu plnění cílů. Finanční a investiční plánování zkrátka nelze připravovat na základě horoskopů nebo jiných předpovědí. Je to proces o mnoha neznámých na začátku i v jeho průběhu a vyžaduje rozhodnost i politickou odvahu, nechceme-li dopadnout jako příslovecný Buridanův osel. Stejně jako ten oslík, stojící mezi dvěma stejnými kupkami sena, který se tak dlouho rozhoduje, ze které se nažere, až zdechne hlady, vybíráme mezi podobně důležitými projekty, abychom na konci svého volebního období nezjistili, že jsme kvůli nerozhodnosti nepostavili nic a promarnili příležitost například v podobě štědrých dotací na jejich financování.

Proto není ani tak důležité, s jakým plánem lednovými dveřmi do roku 2025 budete vstupovat, ale s jakými lidmi kolem sebe. Přeji vám, aby to byli ti, kteří vás podrží, když zaváháte, podpoří, když vám dojdou síly, a obejmou vás, když se budete cítit mizerně.

Hodně štěstí a sil vám přeje

**Mirek Žbánek**  
primátor

## Nekrmte potkany. Vánoční přebytky nepatří do přírody

Odbor životního prostředí řeší během ledna desítky stížností na výskyt potkanů v souvislosti s pokládáním nespotebovaných potravin. Jedná se zejména o pečivo v kontejnerových stáncích, na městské zeleni, ale i na březích Moravy, Mlýnského potoka a kolem vodních ploch.

„Nespotebované nebo prošlé potraviny neslouží jako krmivo a nepatří do přírody,” zdůraznil vedoucí odboru Petr Loyka.

Lidé nejčastěji vyhazují nesnědené cukroví, pečivo, kazící se přemrzlé nebo nahnilé ovoce a zeleninu. Ani vodním nebo volně žijícím ptákům neprospívá,

když si lidé pletou břehy Moravy s biopelníci. Pro ně je jídlo nevhodné, ale potkany živí dobře.

Přítom na deratizaci vynakládá město ročně stovky tisíc korun a počet požadavků o zásah a položení nástrah roste. ■ mmo



V Olomouci se po několika letech zvedne výše poplatku za odpad. O pětikorunu měsíčně. „Celkově to udělá asi pět milionů korun v rozpočtu navíc,“ poznamenal náměstek primátora Otakar Štěpán Bačák, který nový rozpočet sestavoval. Město přistoupilo na mechanismus drobného navyšování, který se začíná projevovat i v národní legislativě. Například v dani z nemovitosti, která se bude každý rok automaticky zvedat o inflaci.

#### **Kdy se poplatek naposledy zvyšoval?**

My jsme naposledy snižovali z 816 na 804. Zákon tehdy říkal, že nesmíme překročit skutečné náklady za likvidaci směsného komunálního odpadu. Dnes je hranice stanovena regulací na 1200 korun.

#### **A jaké jsou nyní skutečné náklady na likvidaci odpadu?**

Zhruba o dvě stě sedmdesát korun vyšší, než kolik vybíráme. A to se cena za spalování nebo skládkování odpadu pořád zvyšuje. Zákodárce chce omezit skládkování, tak se zdražuje.

#### **Dokud ho nezakáže.**

Ale to bude zákaz skládkování komodit, které je možné využít jinak. Samotné skládkování úplně nikdy neskončí, na skládku vždy půjdou inertní materiály nebo stavební suť.

#### **Když jste mluvil o pěti milionech navíc, jak velký je celkový rozpočet města pro tento rok?**

Pět milionů je taková kapička, vzhledem k tomu, že obrát rozpočtu je 3,4 miliardy korun.

#### **Jaké výdaje jsou mandatorní?**

To je asi osmdesát procent rozpočtu. Jsou to mzdy a platby za služby, které jsou nasmlouvané s jednotlivými akciovými společnostmi nebo třetími stranami pro zajištění veřejné služby. Počínaje dopravou přes veřejné osvětlení, údržbu cest a místních komunikací nebo údržbu zeleně, to vše činí 1,6 miliardy a půl miliardy stojí provoz magistrátu, jako je topení, svícení, další externí služby, ale třeba i papír. No a zbývá nám zhruba devadesát milionů na neinvestiční dotace, to jsou v podstatě granty, které teoreticky nemusíme dát nikomu, ale samozřejmě jimi podpoříme sociální oblast, školství, zdravotnictví nebo zájmovou uměleckou činnost. A potom máme ještě výdaje na naše příspěvkové organizace, to znamená především školy

a dále od Moravského divadla až po zoologickou zahradu, do kterých souhrnně putuje další půlmiliarda.

#### **Nicméně rozpočet má město vyrovnaný...**

Je otázka, co znamená ta vyrovnanost, samozřejmě všechny peníze, které chcete vydat, musíte mít pokryté penězi, které přitečou. Když přiteče více, máte přebytek do dalšího roku, když méně, musíte to něčím dokrýt, třeba úvěrem. Ale letos s žádnými úvěry nepočítáme, pouze se splátkami.

#### **Jak je to s dluhem města?**

Zhruba o padesát milionů se nám zvedly splátky a úroky za úvěry na nákup budov. Ale zase šetříme tím, že neplatíme nájem. A také už nejsme v kategorii měst pod dozorem ministerstva financí kvůli překročení hranice rozpočtové odpovědnosti. Ta je stanovena na šedesát procent průměru čtyřletých příjmů. Z této hranice jsme se vymanili. Měli jsme původně naplánováno, že umoříme ten dluh mnohem více, jenže přišly mimořádné nabídky na výhodný odkup nemovitostí. Valorizovaný nájem v budově Namiro už neodpovídal tomu produktu a bylo výhodnější budovu koupit než platit vysoký nájem. V případě poštovního komplexu na Ladově je to příležitost, protože musíme do dvou let opustit policejní budovu na Vejdovského, kde je nyní agenda řidičů.

#### **Ještě nedávno byl rozpočet města kolem dvou miliard, teď je vyšší, kde se ta miliarda navíc vzala?**

Došlo samozřejmě k valorizaci a moje osobní snaha byla, aby se narovnal odpouštění různých poplatků. Snažil jsem se o to, abychom si byli všichni rovni, aby všichni platili, jak mají, abychom nemuseli integrovat do našich vyhlášek všelijaké výjimky a výjimky z výjimek. Všichni platí to, co platit mají, jak je vyhláškou stanoveno. A pokud chceme někomu nějakým způsobem pomoci, tak prostřednictvím grantů. A z toho je pak navýšení příjmů. Ale můžeme na tom být lépe, kdybychom neměli obyvatele, kteří tady bydlí takzvaně načerno. Stotisícová města jsou nejvíce bita na rozpočtovém určení daní. Je to tím, že musí zajišťovat ty obrovské služby, jako je veřejná doprava, kultura nebo sportovní zařízení, které ale využívají lidé z širokého okolí, aniž by se na tom finančně podíleli. Město funguje jako magnet, máme tady 97 tisíc zaměstnanců, takže je jasné, že jich desetitisíce dojíždějí nebo bydlí ve městě, ale trvalé bydliště mají jinde. Tím pádem jim zajišťujeme služby, ale dostáváme od státu až o čtyři sta milionů korun méně a marně na to přes pět let upozorňujeme. Když se tito lidé přihlásí k trvalému pobytu tady, získáme za každého obyvatele téměř dvacet tisíc korun a jeho to nic nestojí.

#### **Jak je přesvědčit?**

V Praze a Brně k tomu pomohla parkovací politika, protože tam je razantní rozdíl mezi parkovací kartou rezidenta a parkovací kartou abonenta. Pokud to uděláme také, mohl by se počet obyvatel do dvou let zvýšit. ■ Pavel Konečný

#### **Otakar Štěpán Bačák**

*náměstek primátora*

Kompetence: ekonomika, městská zeleň a odpadové hospodářství, řízení a kontroling městských firem, energetika města.

**Jeho koníčkem je amatérská průvodcovská služba na radnici.**



# Město má stromy pod kontrolou

**Dendrologický průzkum po podzimních povodních zahrnuje v Olomouci 3500 stromů, které byly postiženy záplavami a zvýšenou hladinou podzemní vody. Stav stromů a jejich životaschopnost posuzovali odborníci z firmy Safe Trees.**

„Potřebovali jsme identifikovat nutnost zásahů pro jejich ochranu a obnovu. Dendrologický průzkum je nezbytným krokem k pochopení vlivu přírodních vlivů na městskou zeleň a k plánování její obnovy. Povodně mohou mít pro stromy a další vegetaci závažné důsledky, přičemž přetékající voda, sedimenty a dlouhodobá vlhkost mohou poškodit kořenový systém, vést k hnilobě nebo

oslabení stromů, což vede ke snížení jejich provozní bezpečnosti a zvyšuje riziko ztráty stability nebo možnosti samovolného pádu stromu,“ popsala Jitka Štěpánková, vedoucí oddělení městské zeleně olomouckého magistrátu.

Pro Olomouc, která se pyšní bohatou zelení a významnými parkovými plochami, byla rychlá reakce nezbytná. Průzkum se zaměřil nejen na sledování zdravotního stavu stromů, ale i na stanovení potenciálních rizik pro bezpečnost obyvatel a infrastrukturu města.

## Okamžitě dolů

„Zasažené stromy vykazovaly různé stupně poškození. Některé byly schopné

prežít díky odolnosti vůči vodě, zatímco jiné, zejména starší a slabší jedinci, vykazovaly signály stresu a hniloby v kořenovém systému. V některých oblastech byly zjištěny případy eroze půdy kolem kořenů, což dále oslabilo stabilitu stromů,“ uvedl Jan Foret ze Safe Trees.

Několik stromů vyžadovalo okamžité odstranění z důvodu vysokého rizika pádu. Především v Chomoutově, ale také borovice u bazénu. Část stromů vyžaduje odbornou péči – od základních řezů až po podpůrné opatření pro zajištění stability. Další nebezpečné stromy budou odstraněny v co nejkratší době, aby se minimalizovalo riziko pro veřejnost a majetek.

## Adekvátně

„Přístup Olomoučanů je různý, zatímco mladí lidé brání stromy téměř i svým tělem, starší obyvatelé se naopak bojí a požadují vykáčení. Průzkum nám ale ukáže skutečný stav a navrhne adekvátní řešení,“ poznamenala Jitka Štěpánková.

U stromů se sníženou provozní bezpečností budou zahájena opatření na zajištění jejich stability. Tyto stromy budou podrobeny odbornému ošetření způsobilými pracovníky s certifikací, což budou arboristé.

Monitoring a dlouhodobá péče několika tisíc dalších stromů bude probíhat i letos. ■ pok



# Nový parkový pás

Na podzim stihli ještě zahradníci vysázet nové stromy v parkovém pásu za bytovými domy podél ulice Bacherova. Výsadba byla provedena podle projektu Parkový pás Bacherova–Mošnerova zpracovaného zahradní architektkou Karin Dienstbierovou.

„Výsadbě předcházela údržba tohoto pásu zeleně, která spočívala v úklidu pozemků od pozůstatků zahrádek, odstranění neperspektivních dřevin a založení nového trávníku v části po zahrádkách,“ vysvětlila Helena Příbylová, vedoucí oddělení krajinné zeleně.

Vysazeny byly stromy, které připomínají sad či zahradu, jež se tam v minulosti nacházela. Zvolené proto byly okrasné kultivary ovocných stromů – jabloní, hrušní a třešní. Ty budou na jaře atraktivní svým kvetením.

Vysazeno bylo 23 stromů a doplnily je i větší solitérní keře – muchovníky a dřínky. ■ pok

Termíny svozu papíru a plastů v roce 2025					
Lokalita	Svozový den	Papír		Plasty	
Bělidla	pondělí sudý týden	20.1.	4.8.	6.1.	21.7.
Hodolany		17.2.	1.9.	3.2.	18.8.
Lazce		17.3.	29.9.	3.3.	15.9.
Ol.-město		14.4.	27.10.	31.3.	13.10.
Pavlovičky		12.5.	24.11.	28.4.	10.11.
		9.6.	22.12.	26.5.	8.12.
		7.7.		23.6.	
Droždín	úterý sudý týden	21.1.	5.8.	7.1.	22.7.
Chválkovice		18.2.	2.9.	4.2.	19.8.
Lošov		18.3.	30.9.	4.3.	16.9.
Radíkov		15.4.	28.10.	1.4.	14.10.
Sv. Kopeček		13.5.	25.11.	29.4.	11.11.
Týneček		10.6.	23.12.	27.5.	9.12.
		8.7.		24.6.	
Černovír	středa sudý týden	22.1.	6.8.	8.1.	23.7.
Hejčín		19.2.	3.9.	5.2.	20.8.
Chomoutov		19.3.	1.10.	5.3.	17.9.
Řepčín		16.4.	29.10.	2.4.	15.10.
Topolany		14.5.	26.11.	30.4.	12.11.
		11.6.	24.12.	28.5.	10.12.
		9.7.		25.6.	
Nedvězí	čtvrtek sudý týden	23.1.	7.8.	9.1.	24.7.
Nemilany		20.2.	4.9.	6.2.	21.8.
Nové Sady		20.3.	2.10.	6.3.	18.9.
Slavonín		17.4.	30.10.	3.4.	16.10.
		15.5.	27.11.	1.5.	13.11.
		12.6.	25.12.	29.5.	11.12.
		10.7.		26.6.	
Holice	pátek sudý týden	24.1.	8.8.	10.1.	25.7.
Neředín		21.2.	5.9.	7.2.	22.8.
Nová Ulice		21.3.	3.10.	7.3.	19.9.
Nový Svět		18.4.	31.10.	4.4.	17.10.
Povel		16.5.	28.11.	2.5.	14.11.
		13.6.	26.12.	30.5.	12.12.
		11.7.		27.6.	

## VYHLÁŠENÍ DOTAČNÍCH PROGRAMŮ V OBLASTI KULTURY A CESTOVNÍHO RUCHU PRO ROK 2025

### Program 1 – Činnost kulturních organizací

Termín podávání žádostí: do 13. 1. 2025  
Předpokládaná částka alokovaná  
v rozpočtu: 4 000 000 Kč

### Program 2 – Kulturní akce a akce na pod- poru cestovního ruchu

Termín podávání žádostí: celoročně do  
13. 1. 2025  
Předpokládaná částka alokovaná  
v rozpočtu: 3 900 000 Kč

### Program 3 – Publikační činnost

Termín podávání žádostí: do 13. 1. 2025  
Předpokládaná částka alokovaná  
v rozpočtu: 450 000 Kč

#### Kontaktní osoby/administrátoři:

Radim Schubert | 585 513 420 | e-mail:

radim.schubert@olomouc.eu  
Iveta Krausová | 585 513 256  
e-mail: iveta.krausova@olomouc.eu

### Program 4 – Podpora služeb v cestovním ruchu

Termín podávání žádostí: do 13. 1. 2025  
Předpokládaná částka alokovaná  
v rozpočtu: 700 000 Kč

#### Kontaktní osoba/administrátor:

Ladislav Podbehly | 585 513 382  
e-mail: ladislav.podbehly@olomouc.eu

### Víceleté dotace v oblasti kultury a cestovního ruchu pro rok 2025–2026

Schválená částka v rozpočtu pro rok 2025:  
6 650 000 Kč

Částka dotačních programů v roce 2025:  
10 050 000 Kč

Víceleté dotace v roce 2025: 6 650 000 Kč

**Celková částka dotací kultury a cestovního  
ruchu pro rok 2025: 16 700 000 Kč**

### DOTAČNÍ PROGRAMY V OBLASTI SPORTU PRO ROK 2025

- Sportovní akce
- Celoroční činnost sportovních organizací
- Zabezpečení vrcholového  
a výkonnostního sportu dětí a mládeže
- Investiční dotace v oblasti sportu

Bližší informace a podmínky podávání žá-  
dostí v jednotlivých programech naleznete  
na webu města na stránce dotace.

Termíny příjmu žádostí v jednotlivých pro-  
gramech jsou do 24. ledna 2025.

#### Kontaktní osoby/administrátoři:

Vojtěch Hala | 585 513 480 | e-mail:  
vojtech.hala@olomouc.eu  
Radka Plachá | 585 513 449 | e-mail:  
radka.placha@olomouc.eu ■ mmo

## MÍSTNÍ POPLATKY OD 1. 1. 2025

### Poplatek ze psů

dle vyhlášky č. 13/2023, o místním poplatku ze psů, zůstávají zachovány sazby poplatku, splatnost poplatku je nejpozději do 31.5. příslušného kalendářního roku. Připomínáme, že od 1.1.2023 již nejsou zaslány složenky. Pokud si nejste jisti platebními údaji, kontaktujte pracovníka oddělení místních poplatků osobně, telefonicky či e-mailem na podatelna@olomouc.eu. Údaje je také možno zjistit na Portálu Olomoučana portal.olomouc.eu.

### Poplatek za užívání veřejného prostranství – dle vyhlášky č. 12/2023

o místním poplatku za užívání veřejného prostranství zůstávají zachovány sazby poplatku.

### Poplatek z pobytu – dle vyhlášky č. 14/2023, o místním poplatku za užívání veřejného prostranství, zůstávají zachovány sazby poplatku.

Více informací poskytnou pracovníci oddělení místních poplatků, Palackého 14, Olomouc, osobně v úředních dnech pondělí, středa: 8–12 hod. a 13–17 hod. a úterý, čtvrtek 8–12 hod. a 13–15:30 hod. nebo telefonicky na číslech 588 488 614 a 615.

### Poplatek za odpad

Od 1. 1. 2025 se vybírá poplatek za odpad dle vyhlášky č. 10/2024, o místním poplatku za obecní systém odpadového hospodářství na území města Olomouce.

### Výše poplatku na poplatníka pro rok 2025 činí: 864 Kč.

**Termín splatnosti poplatku: nejpozději do 31. 5. 2025.**

Poplatek platí:

1. fyzická osoba přihlášená v obci nebo
2. vlastník nemovité věci zahrnující byt, rodinný dům nebo stavbu pro rodinnou rekreaci, ve které není přihlášená k pobytu žádná fyzická osoba a která je umístěna na území obce.

### Osvobození a úlevy od poplatku dle vyhlášky, které není nutno ozna- movat ani dokládat:

- osoby narozené v roce 1945 a starší,
- osoby narozené v roce 2025,
- osoby narozené od 1. 1. 2010 do 31. 12. 2024 – platí poplatek ve výši 50 %, roční poplatek tedy činí 432 Kč.

### Osvobození od poplatku dle zákona nebo vyhlášky, které je nutno oznámít a doložit správci poplatku nejpozději do 31. 5. 2025, jinak ná- rok zaniká:

- osoba, která je poplatníkem poplatku za odkládání komunálního odpadu

z nemovité věci v jiné obci a má v této jiné obci bydliště,

- osoba umístěna do školského zařízení pro výkon ústavní nebo ochranné výchovy nebo školského zařízení pro preventivně výchovnou péči na základě rozhodnutí soudu nebo smlouvy,
- osoba umístěna do zařízení pro děti vyžadující okamžitou pomoc na základě rozhodnutí soudu, na žádost obecního úřadu obce s rozšířenou působností, zákonného zástupce dítěte nebo nezletilého,
- osoba umístěna v domově pro osoby se zdravotním postižením, domově pro seniory, domově se zvláštním režimem nebo chráněném bydlení, nebo
- osoba, která je na základě zákona omezena na osobní svobodě s výjimkou osoby vykonávající trest domácího vězení,
- osoba, která má na území města Olomouce ve vlastnictví stavbu pro rodinnou rekreaci, ve které není hlášena k pobytu žádná fyzická osoba a která se nachází na území statutárního města Olomouce a zároveň alespoň jeden z vlastníků je poplatníkem jako fyzická osoba přihlášená k pobytu v obci,
- osoba zdržující se nepřetržitě v zahraničí delší dobu než 1/2 roku v kalendářním roce, ve kterém má být poplatek hrazen,
- čtvrté a každé další dítě ve společné domácnosti, kdy se společně posuzují ty děti, které v daném kalendářním roce nedovrší 16 let,
- osoba přihlášená k pobytu ve statutárním městě Olomouci na vysokoškolských kolejích, která v daném kalendářním roce nedovrší 26 let,
- od poplatku je osvobozeno statutární město Olomouc a příspěvkové organizace, jejichž zřizovatelem je SMOI, kterým poplatková povinnost vznikla z důvodu vlastnictví nemovité věci (byt, rodinný dům, stavba pro rodinnou rekreaci), ve které není přihlášená žádná fyzická osoba a která je umístěna na území SMOI.

### Způsob úhrady poplatku:

- poštovní poukázkou či převodem - č. ú. 19-1801731369/0800, variabilní symbol 1337 a specifický symbol celé rodné číslo poplatníka
- hotově či kartou v úřední dny na pokladnách oddělení místních poplatků, Palackého 14, hala budovy NAMIRO
- hotově či kartou na hlavní pokladně magistrátu, Hynaisova 10 a Palackého 14
- na detašovaných pracovištích MMOL v jednotlivých městských částech od 6. 1. 2025 (konkrétní termíny výběru na každém detašovaném pracovišti naleznete také na webu města v sekci detašovaných pracovišť: [www.olomouc.eu/magistrat/telefonni-seznam/detasovana-pracoviste](http://www.olomouc.eu/magistrat/telefonni-seznam/detasovana-pracoviste)).

Správu poplatku provádí oddělení místních poplatků, odbor ekonomický MMOL, Palackého 14, Olomouc. Více informací poskytnou pracovníci osobně v úředních dnech nebo telefonicky na čísle 585 513 111. Informace týkající se odvozu, třídění odpadů nebo odpadových nádob vám poskytne Magistrát města Olomouce, odbor městské zeleně a odpadového hospodářství, oddělení odpadového hospodářství, telefon 588 488 335, 588 488 332, 588 488 536.



## RADNIČNÍ PUNČ VYNESL REKORDNÍ ČÁSTKU. POMŮŽE OLOMOUCKÝM DĚTEM

**Rekordní částku 42 tisíc korun se podařilo vybrat při dobročinném prodeji punče, do kterého se během adventu zapojili zástupci vedení města. Celý výtěžek byl určen na pomoc olomouckým dětem prostřednictvím charitativní organizace Korunka pomáhá.**

Celé odpoledne a večer se v polovině prosince ve stánku pod vyhlídkou na olomouckých vánočních trzích střídali náměstci primátora, radní i tajemníci magistrátu se svými kolegy z úřadu, kteří prodávali punč kolemjdoucím. Během asi šesti hodin se podařilo vydělat přes 42 tisíc korun, což je rekord oproti předchozím ročníkům.

V roce 2023 se takto na charitativní účely vybralo přes 28 tisíc korun, v roce 2022 to bylo kolem třiceti tisíc. „Z výtěžku mám radost stejně jako ze skutečnosti, že kolegové z rady města přišli a podpořili dobrou věc,“ komentoval punčování náměstek primátora Miloslav Tichý, který strávil ve stánku několik hodin. K němu se přidali také náměstci primátora Tomáš Pejpek, Viktor Tichák a radní Jaromír Lošťák, Václav Kryl a Lukáš Krbeček. Ti se rozhodli, že stejně jako loni získanou částku zaokrouhlí společně z vlastní kapsy, takže na dobročinné účely půjde od radnice nakonec 50 tisíc korun.

Potřebným je přerozdělí organizace Korunka pomáhá, která dlouhodobě podporuje handicapované, nemocné či jinak znevýhodněné děti. Peníze z Radničního punče zůstanou přímo v Olomouci a pomohou místním dětem. „Částku naše organizace navýší o dalších třicet tisíc korun, což je výtěžek z charitativního večera, který pořádáme v Arcibiskupském paláci. Během ledna společně s radními vybereme projekty či rodiny, kterým výtěžek přerozdělíme,“ řekla zakladatelka projektu Veronika Crha Záhorská.

Projekt Radničního punče není jedinou charitativní akcí. Do podobných projektů se pravidelně zapojuje nejen vedení města, ale i zaměstnanci magistrátu. „Pořádáme i dobrovolnické dny, kdy se do nejrůznějších prací, které jsou zapotřebí, zapojují úředníci napříč celým magistrátem. Ochota našich zaměstnanců pomáhat se výrazně projevila také při podzimních povodních,“ ocenil tajemník magistrátu Marek Černý, který se rovněž stal na několik hodin barmanem ve stánku s punčem. ■ jed

## Semafor po roce školí řidiče-seniory

Aktivní řidiči z řad seniorů mohou i tento rok vyzkoušet besedu a školení v Centru Semafor. Účast může být přínosná

i pro řidiče, kteří se chystají zapsat jako mentoři.

„V první části besedy se budeme věnovat především posledním změnám zákonů, které jsou pro řidiče důležité. V druhé části pak budeme besedovat nad dopravními situacemi v Olomouci, seznámíme se s nově upravenými úseky městských silnic a křižovatek a jejich pravidly,“ popsala program Kateřina Nastoupilová.

Po ukončení besedy mohou zájemci vyzkoušet alkoholové brýle, měření oblasti centrálního vidění a orientační dechovou zkoušku.

Besedy jsou zdarma, včetně drobného občerstvení. Přihlašovat se lze osobně v Centru Semafor nebo telefonicky na čísle 603 197 707. Do naplnění kapacity se lze účastnit i bez předchozího přihlášení. ■ mmo



### BESEDY ŘIDIČŮ

(vždy ve 14:00)

středa 22. ledna  
úterý 28. ledna  
středa 5. února  
úterý 18. února  
středa 5. března

## Osm výjimečných dobrovolníků získalo cenu Křesadlo

Z 33 nominovaných osob bylo vybráno osm výjimečných dobrovolníků z regionu za jejich velkorysý dobrovolnický čin. Dobrovolníci si v prosinci převzali cenu Křesadlo 2024 v Arcibiskupském paláci.

„Obsazených sedm kategorií zahrnuje oceněné, kteří se věnují sociálním službám, ekologickým aktivitám, humanitární pomoci, patří mezi dobrovolné hasiče, angažují se ve zdravotní oblasti či pořádají spolkové aktivity nebo věnují svůj čas dětem a mládeži,“ vysvětlil za organizátory Karel Čapka z Maltéžské pomoci.

S Olomoucí byli mezi oceněnými Kateřina Ševčíková, která se jako ornitoložka zasloužila o rozvoj ochrany ptáků a přírody. Samuel Kavi, jenž byl dobrovolníkem v Hospici na Svatém Kopečku. Dále Stanislav Valášek, který tři roky pomáhá Arcidiecézní charitě Olomouc, zejména s distribucí materiálu pro ukrajinské uprchlíky, a také Radoslav Mather, který 26 let pravidelně přináší radost v podobě hudebních aktivit pro obyvatele Chráněného bydlení v Chválkovicích a Domově seniorů Pohoda.

Dobrovolníci z celého kraje byli nominováni občany nebo organizacemi. ■ dtx

### KŘESADLO 2024

- Eva Drozdová a Radoslav Mather
- Michal Kubíček
- Vilém Zlamal
- Monika Petrová
- Samuel Kavi
- Stanislav Valášek
- Kateřina Ševčíková

# Kardiovaskulární centrum bude mít pavilon za 100 milionů

**Špičková zdravotnická technologie a moderní architektura budou vnějšími znaky pavilonu D4, o který se rozšíří koncem roku Komplexní kardiovaskulární centrum ve fakultní nemocnici.**

„Nově vznikající pavilon je prvním výrazným milníkem rozvoje Komplexního kardiovaskulárního centra. Jeho restrukturalizace, chystaný vznik budoucí Kliniky kardiovaskulární a transplantační chirurgie spolu s rozvojem robotické kardiologie, vznik aortálního týmu či dostupnost inovativních molekul pro léčbu chorob myokardu jsou klíčové pro rozvoj kardiologie a kardiologie,“ popsal zavádění nových technologií ředitel nemocnice Roman Havlík.

## Více pacientů, více výkonů

Zprovoznění nového pavilonu umožní navýšení počtu výkonů intervenční kardiologie, a to zejména v jednodenním režimu. Dovolí vyšetřit větší počet pacientů a v neposlední řadě navýší kapacitu lůžek.

Hlavní součástí nového katetrizačního sálu bude angiografický skiagraf, který

umožní detailní zobrazení cévního systému pacientů a přesnou diagnostiku kardiovaskulárních onemocnění. Tento přístroj díky své vysoké přesnosti a technologickému pokroku významně zlepší efektivitu zákroků a sníží jejich rizikovitost.

„Budeme mít k dispozici nejmodernější angiolinku s integrací dalších zobrazovacích metod, čtyři lůžka pro jednodenní výkony a důstojné zázemí pro personál,“ prohlásil přednosta I. interní kliniky kardiologické Miloš Táborský.

Do nového týmu v budově D4 nemocnice nyní nabírá nové zaměstnance. „Aby při spuštění provozu byli již optimálně zaškolení. Naším cílem je odbornost kardiovaskulárního týmu, dostupnost péče a vstřícný postoj vůči našim pacientům,“ doplnil přednosta Táborský.

## 3790 kubíků prostoru pro srdce

Pavilon bude mít po dokončení jedno nadzemní a jedno podzemní podlaží, přičemž celkový obestavěný prostor činí 3790 metrů krychlových. Stavba se bude rozkládat na ploše 525 metrů čtverečných a kromě katetrizačního sálu

nabídne také zázemí pro pacienty a personál.

„Podobu budovy charakterizuje kompaktní, funkční design, který se integruje do stávající struktury areálu nemocnice. Budova bude mít tvar čtverce se zaoblenými rohy a součástí fasády budou také prvky určené pro popínavé rostliny,“ vylíčil vedoucí odboru investic fakultní nemocnice František Valíček.

Stavba pavilonu D4 za 99,6 milionu korun bez DPH začala v prosinci v těsné blízkosti stávající budovy. Do provozu bude nový pavilon uveden na přelomu letošního a příštího roku. ■ dtx



# Azbest je jako neviditelný nepřítel

Krajská hygienická stanice Olomouc upozornila na nebezpečí azbestu. Dříve oblíbený stavební materiál se dnes stal synonymem pro zdravotní riziko.

„I přes dlouhodobý zákaz jeho používání v Evropské unii ho stále nacházíme v mnoha starších budovách. Při rekonstrukcích či demolicích proto může dojít k jeho nebezpečnému uvolnění do ovzduší,“ upozornil Jiří Poliš, ředitel odboru hygieny práce.

Azbest byl v minulosti stavebním hitem díky své odolnosti vůči ohni, chemikáliím a opotřebení. „Najdeme ho ve střešních krytinách, rozvodech odpadu v bytových jádrech nebo vzduchotechnice jako izolaci stropů,“ vyjmenoval Poliš. Při manipulaci, například během rekonstrukce, se ale jeho vlákna mohou uvolňovat do vzduchu a ohrozit zdraví.

Azbestová vlákna jsou mikroskopická. Při vdechnutí pronikají do plic a mohou způsobit závažná onemocnění. Nejčastěji jde o azbestózu, což je plicní fibróza, nebo mezoteliom – zhoubný nádor pohrudnice či pobřišnice. Riziko však nekončí u plic. „Studie spojují expozici azbestu i s rakovinou hrtanu, žaludku a vaječnicků,“ doplnil Poliš. Nemoci

způsobené azbestovými vlákny se zpravidla projeví až po desítkách let.

Pokud se chystáte odstranit azbest z vašeho domu, je nutné dodržovat přísná pravidla. U firem platí povinnost ohlásit práce 30 dní předem hygienické stanici, včetně podrobného popisu postupů. Lidé, kteří chtějí azbest odstranit svépomocí, musí práci oznámit stavebnímu úřadu a zajistit dohled odborníka nad jejím prováděním. ■ khs



## HLAVNÍ ZÁSADY BEZPEČNÉ LIKVIDACE

### Kontrolované pásmo

Místo prací musí být vyznačeno, s přísným zákazem vstupu, jídla, pití či kouření.

### Minimalizace prachu

Před demontáží se používá enkapsulační postřik, který vlákna zafixuje.

### Ochranné prostředky

Každý, kdo s azbestem manipuluje, musí mít na sobě speciální oděv, rukavice, respirátor FFP2 nebo FFP3.

### Šetrná demontáž

Materiály se snažte nenarušit – neřezat, nebrousit ani jinak nepoškozovat např. lámáním, házením ze střechy apod.

### Likvidace odpadu

Azbestový materiál je nutné uzavřít do neprodyšných obalů, označit jako azbest a odvézt na speciální skládku.



## ŘEDITELKA IMAGINACE

**Petra Němečková** (\*1981) je známá jako novinářka a ředitelka Divadla Tramtarie zároveň. Televizní zpravodajství v TV Morava ale před časem opustila, protože otěhotněla, a nechala si jen práci pro divadlo. Nyní by se o ní dalo říct, že je hasičkou. Ale to je jen přirovnání.

**Vystudovala na olomoucké filozofické fakultě dva obory – divadelní vědu a žurnalistiku. Divadlo ji zajímalo odmalička. „Od první třídy jsem chodila do dramafáku. Bavilo mě divadlo dělat prakticky, takže to studium bylo sice fajn, ale pořád mě táhlo to praktické divadlo,“ svěřila se. Jenže Tramtarie ji neuživila, musela k tomu chodit ještě do práce a odtud se známe, z tiskových konferencí, z míst, kde se něco dělo.**

**Řekni mi dvě jména nejoblíbenějších herců.**

Bruce Willis a Robert De Niro.

**Čekal jsem jména tvých dětí. Takže ještě nehrají?**

Mikulášek má čtyři roky a Karolínka dva a půl. Na jevišti ještě nebyli, teda ne tak, že by hráli pro diváky. Ale do divadla chodí pomáhat tatínkovi montovat kulisy, umí už pěkně s vrtačkou a akučkou.

**Takže jsou zatím kulisáci.**

Zatím jo, ale to se také hodí do života.

**A ty sama jsi někdy divadlo hrála?**

V prvních rocích Tramtarie hrála, dokonce jsem i režirovala nějaké pohádky s kolegou Kracíkem.

**I nějakou princeznu?**

Nooo, to ne, takovou roli jsem neměla, ale hrála jsem třeba zlou šéfovou, nevím, proč zrovna já. Když Tramtárka byla ještě amatérská, tak jsem hrála plnohodnotně, pak jsem ale zjistila, že vlastně na tom jevišti mě to až tak nenaplnuje, že mám strach se ukazovat před lidmi, tak jsem se stáhla do pozadí na ředitelskou pozici. Tam to není úplně na živo a nemusím tolik ukazovat emoce a niterný život. To mi vadilo, že herec vlastně opravdu odhaluje svůj vnitřní život. Hraje, ale zároveň samozřejmě používá v postavě i prostředky, které zná ze svého života. Byl to zlomový moment, že jsem se našla v tom pozadí a zjistila, že mám asi i organizační talent.

**Určuješ dramaturgii, nebo seš víc účetní?**

Máme to rozdělené s našim uměleckým šéfem Vládou Kracíkem, který se stará o uměleckou stránku a určuje, co se bude hrát. Já řeším všechno okolo od produkce, shánění grantů až po to, kolik budou stát vstupenky. Udržet ekonomicky divadlo, které není zřizované městem nebo krajem, je složité.

**Máš čas chodit do divadla? Myslím na představení.**

Moc ne. Jen na pohádky teď chodíme

s dětmi. Když je člověk v divadle od rána do večera, tak už nemá úplně chuť někam jít ještě chodit. Samozřejmě je to potřeba, ale večerní život pro mě poslední čtyři roky neexistuje. Neměla jsem vlastně mateřskou ani rodičovskou dovolenou.

**Jak velký je ansámbl?**

Máme sedm herců. A pak realizační tým, produkční a techniky. Dohromady je to dvacet lidí.

**Na mě trochu působíte jako farma Moravského divadla.**

Myslíš jako líheň?

**Pardon, to je spíš hokejový termín. Jak to neseš, když odcházejí herci do většího divadla?**

Je to přirozený proces. Za těch dvacet let už jsme vlastně vychovali spoustu umělců, kteří šli do jiných divadel, nejenom do Moravského. Je to vlastně naše dobrá vizitka.

**Tak to by se vyplatilo mít s herci smlouvu jako s hokejisty a pak je prodat jinam.**

No, to bychom všechny ekonomické problémy vyřešili.

**Vy máte těch dvacet let v únoru, ale slavili jste už v létě...**

Jo. Uspořádali jsme obrovskou oslavu na Olomouckém nejen Shakespearovském létě, což je festival, který pořádáme každý rok, a tam jsme uspořádali obrovský galavečer komponovaný ve stylu předávání Oscarů. Bylo to krásné, sjela se asi stovka těch bývalých členů Tramtarie, což bylo dojemné a příjemné.

**A vznikli jste ze studia Hořící Žirafy?**

Ne docela. Když jsme ještě studovali divadelní vědu, tak nás to hodně zajímalo, forma malého divadla, takže jsme se tam chodili dívat na zkoušky. David Drábek nás hodně inspiroval, je takový náš duchovní otec vlastně. Ale že bychom navazovali, to ne.

**Jak teda vznikla Tramtarie?**

Řekla bych punkově. O dva roky později. Studenti z JAMU přijeli z Brna do Olomouce a založili Divadlo Tramtarie v Hodolanech. Byli to studenti s bydlištěm v Olomouci nebo absolventi, kteří měli vazby na Olomouc, a založili nezávislou scénu. Byli to hlavně Michal Zetel a Honza Šotkovský. Potom zjistili, že to vlastně není úplně tak jednoduché, jak si mysleli. Oslovili nás, jestli nechceme převzít tu značku. Kromě mě to byl Láďa

Kracík, Petr Klarin Klár, ale i studenti olomouckých gymnázií třeba kolem Lukáše Večerky nebo Honzy Žurka.

**A ten název?**

No to přesně nevím, neumím to úplně dobře vysvětlit, protože jsme to prostě převzali. Ale prý je to podle písničky od Vlasty Redla. Pro mě je to jako ta bájná země, taková plná fantazie a imaginace, vlastně něco jako divadlo.

**Je těžké získat granty?**

Celá kultura i toto divadlo jsou podfinancované. U nás to funguje tak, že každý člověk zastává třeba tři funkce, ale zapláceno to tak nemá.

**Kolik potřebujete ročně na provoz?**

Aspoň čtrnáct milionů. Pořád je plno, ale máme jen osmdesát sedaček. Ten malý prostor nás šíleně limituje. Na vstupném máme asi sedm milionů, zbytek musíme sehnat jinak.

**Tak chtěli jste novou vlastní budovu kdysi...**

Měli jsme už studii na divadlo v Asoparku na základové desce bývalé městské střešnice. Všechno zmařil covid. Ale cítíme nutnost hrát ve větším prostoru. Jenže teď se to zase trochu komplikuje. Ani nevím, jestli ti to mám říct...

**Zkus to.**

Potřebuju si odpočinout. Plánuju se časem stáhnout z divadla, z toho výkoného provozu. Došla jsem do fáze, kdy jsem z toho fakt hodně unavená. Postupně provoz předávám Láďovi Kracíkovi a chtěla bych být víc s dětmi, dokud jsou malé. A zatím zůstanu jako supervizor ekonomiky.

**Uvažuješ o návratu k žurnalistice?**

Ne, je možné, že potom, někdy později, budu dělat něco úplně jiného, i když ještě nevím co. Prostě teď jsem vyhořelá.

**Takže teď budeš hasit.**

Přesně. I tak se to dá říct. ■ Pavel Konečný





## OHLÉDNUTÍ

Přehlídka moderního a současného středoevropského umění Trienále SEFO 2024 se v minulých měsících nekonala jen v prostorách Muzea umění, ale svým způsobem zasáhla každého, kdo se pohyboval v centru města.

Největší rozruch vyvolalo dílo Handiwork od slovenské umělkyně Ilony Németh a architekta Mariána Ravasze. Plechové garáže u radnice a barokní Caesarovy kašny splnily to, co měly: rozpoutat debatu o umění ve veřejném prostoru a v tomto konkrétním případě také zamyšlení nad provozem aut a parkováním v blízkosti unikátních historických památek. ■ dtx

# Olomouc bude hostit světový pohár v paraatletice žen

**Atletický klub Olomouc bude letos prvním českým pořadatelem paraatletického mítinku World Para Athletics Grand Prix. Haná bude světový pohár hostit v celém paralympijském cyklu (2025–2028) a letošní závod bude poprvé v historii Grand Prix věnován pouze ženám.**

Prezident organizace World Para Athletics Paul Fitzgerald přijel do Olomouce na osobní návštěvu a prohlídku stadionu, na kterém se 30. června až 5. července uskuteční první česká zastávka série Grand Prix. Prezident ocenil zázemí atletického stadionu „S potěšením mohu konstatovat, že Olomouc je připravena hostit atletky všech věkových kategorií na prvním mítinku Grand Prix určeném exkluzivně ženám,“ prohlásil Fitzgerald.

Série nejprestižnějších paraatletických závodů Grand Prix je v paraatletice tím, čím je Diamantová liga pro atletiku, a jedná se tedy o významnou událost pro celý český sport. Olomouc patří do prestižního klubu pořadatelů série, která v roce 2025 zavítá do Dubaje, Marrakéše, Jaliscy, Cali, Paříže a Tunisu.

Na olomoucké radnici v prosinci zástupci partnerských subjektů deklarovali podporu Organizačního výboru z pořádajícího Atletického klubu Olomouc. Primátor, hejtman i rektor Univerzity Palackého zdůraznili význam, který tato celosvětová událost pro město představuje. „Pro fanoušky půjde o jedinečnou příležitost vidět ty nejlepší paraatletky z celého světa a na vlastní oči se budou moci přesvědčit, jak strhující parasport

je,“ řekl Zbyněk Sýkora, předseda Českého paralympijského výboru.

Tváří mítinku je Eva Berná, čtyřnásobná paralympijská medailistka a účastnice všech paralympijských her již od Sydney 2000. Berná vyjádřila vděk, že se po 25 letech v paraatletice může konečně zúčastnit domácího mítinku Grand Prix. Zároveň vidí možnost domácího startu na prestižní světové akci jako motivaci pro mladé nadějně paraatletky, ale je

připravena bojovat s mladými talenty a sama se v Olomouci představí ve vrhačském sektoru.

Organizační výbor mítinku věří v úspěch akce, která ukáže světu Olomouc jako centrum ženské paraatletiky a představí Česko jako zemi podporující inkluzi handicapovaných pomocí sportu. Zároveň je akce potvrzením motta Českého paralympijského výboru, že Sport je jenom jeden. ■ jed



## nové byty Plumlovská

rezidenční bydlení  
Prostějov

prodej

bytyplumlovska.cz



Naďa Čunderlová

☎ 603 177 771





## SIGMA MÁ NEJLEPŠÍ PAŽIT V REPUBLICE

**Komise pro stadiony a hrací plochy FAČR a Společnost trávnickářů rozhodla, že na Andrově stadionu je nejlepší hrací plocha, na které se v Česku hraje profesionální fotbalová soutěž.**

Sigma získala poprvé v historii ocenění Trávnick roku. Cenu převzal hlavní trávnickář klubu Dušan Romanovský. „Vždy je

nominováno tři až pět hřišť. My se v tomto užším výběru objevujeme pravidelně. Trávnick roku jsme ale vyhráli poprvé,“ řekl Romanovský.

Právě on se o trávnick na Andrově stadionu stará společně s Milanem Kerbrem, který mu pomáhá od dubna letošního roku. „Lidsky si rozumíme, spolupráce s ním je vynikající. Milan tomu dodal

správný dravý, jede na stejné vlně. Jsme takoví dva blázni, kteří se o to starají, dáváme tomu maximum,“ dodal Romanovský.

Vítězství v tradiční anketě je velkým vyznamenáním za práci obou trávnickářů. „Komise jezdí v říjnu, kdy hřiště bylo ve výborném stavu. Teď už tomu počasí a extrémní vyčerpání tolik nepomáhá. Jsme sami překvapení, že hřiště, které má asi největší zátěž v Česku, protože se tady hraje první i druhá liga, toto ocenění získalo. Je to zavazující,“ těší Romanovského, který už v minulosti třikrát zvítězil v individuální anketě Trávnickář roku. „Když vzpomenu, že se tady na podzim hrály za osm dnů tři zápasy. Do toho tréninky A-týmu nebo reprezentace,“ dodává.

Hodnotící komise zohledňuje šest hlavních faktorů – kořenový systém, rovinatost, vyšlapanost brankovišť, vodo- propustnost, floristické složení a hustotu trávy. Na základě toho ocení všechny prvky a druholigové trávnick. Hřiště na Andrově stadionu obdrželo 28 z 30 možných bodů. ■ deš

## Bronzové úspěchy bojovníků Muay Thai na mezinárodní scéně

Muay Thai Olomouc patří k předním českým klubům trénujícím thajský box, kickbox, box a MMA. Klub se účastní spousty amatérských i profesionálních zápasů a pravidelně se do české reprezentace v thajském boxu dostávají bojovníci z tohoto klubu.

Loni to byli tři bojovníci. Napřed se mistrovství světa dětí a mládeže v Thajsku zúčastnili mladé bojovnice Alexandra Kašpárková a Michaela Dostálová. Z tohoto vrcholného turnaje dovezla Kašpárková bronzovou medaili. „Obě naše mladé bojovnice ale ukázaly pěkné

a vyrovnané výkony a ukázaly, že jdeme správným směrem z pohledu výchovy mládeže,“ řekl za Muay Thai Olomouc Tomáš Musil.

Posledním reprezentantem se stal Domenico Naswetter. „V současné době je číslo jedna v thajském boxu v Česku. Často bojoval v Thajsku na největších stadionech, včetně Radjadamnernu, který je legendární a nejstarší stadion,“ přiblížil bojovníka Musil.

Naswetter oprášil amatérská pravidla, chrániče a vyrazil do Kosova na mistrovství Evropy IFMA. Ve čtvrtfinále

porazil 29:28 na body soupeře z Izraele. V semifinále narazil na dvojnásobného mistra světa a dvojnásobného mistra Evropy z Ukrajiny. Soupeři po velkém boji podlehl na body a získal bronzovou medaili.

„Zanechal ale skvělý dojem a pro něj i náš klub jsou takové zápasy prostě neocenitelné pro další sportovní rozvoj. Obě medaile jsou obrovským úspěchem. Turnaje IFMA jsou opravdu špičkou v thajském boxu a dovézt medaili z takového turnaje znamená, že už opravdu musíte něco umět,“ prohlásil Musil. ■ deš

## BK Olomoucko posílil Curryho spoluhráč z Golden State

Sedmadvacetiletý Jacob Evans, který v kariéře odehrál i 66 zápasů v NBA v sestavě Golden State Warriors a Minnesota Timberwolves, je novou posilou basketbalistů BK Olomoucko.

Na prsten pro vítěze sice Evans nedosáhl, v sezoně 2018/2019 si ale zahrál i tři finálové zápasy play off nejlepší světové soutěže proti Torontu Raptors.

„V roce 2018 byl draftovaný hned v prvním kole, takže basketbal rozhodně umí. Byl v sestavě s Kevinem Durantem, Stephenem Currym, Klayem Thomsonem nebo Draymondem Greenem. Věříme,

že své dovednosti předvede i na českých palubovkách, na kterých se ještě finalista NBA nepředstavil,“ potvrdil příchod nového hráče prezident BK Olomoucko Libor Špunda.

Evans působil na pozici rozehrávače či menšího křídla také v G League v kádru Santa Cruz Warriors, naposledy hrál nejvyšší kanadskou soutěž na Edmonton Stingers se střeleckým průměrem 7,3 bodu na zápas a čtyřmi doskoky a téměř třemi asistencemi.

„V několika předchozích zápasech jsme několikrát prohráli minimálním

rozdílem, dvakrát dokonce až po prodloužení. K výhře vždy chyběl kousek. Právě Jacob by měl v dalších mistrovských duelech převážít miskou vah na naši stranu,“ přeje si Špunda. ■ deš



## KNIHOVNA MĚSTA OLOMOUCE

**každé pondělí | 15:00** nám. Republiky – **H.A.C.K. klub** – klub pro mladé od 10 let. Playstation, 3D pera a 3D tisk, virtuální realita, programování robotů, ... Přihlášky 585 545 123, [dospete@kmoL.cz](mailto:dospete@kmoL.cz).

**7. 1. | 17:00** nám. Republiky – **Hudební večery s MFO: Setkání s perkusemi** – odborník na bicí nástroje Vlastimil Oulehla představí známé i neznámé perkusní nástroje nejen slovně, ale i prostřednictvím hudebních ukázek.

**14. 1. | 16:00** nám. Republiky – **Tvorba vision boardů** – kreativní dílna pro dospělé, kde si můžete vyrobit koláž zachycující své sny a plány.

**14. 1. | 16:30** pobočka Jungmannova – **Zahradničení pro všechny** – nový celoroční cyklus přednášek a workshopů, tentokrát s tématem komunitní zahrady, permakulturní etiky a způsobů zakládání jedlého lesa, doplněný krátkým filmem „Příběhy lesních zahrad“. Besedu povedou Veronika Zahradková a Anna Kubica. Cyklus souvisí s nově vzniklou komunitní zahradou u pobočky.

**16. 1. | 10:00** nám. Republiky – **QR kódy a placení pomocí QR kódu** – díky organizaci SeniorOn si bez stresu a s kvalitní lektorkou vyzkoušíme všechny výhody QR kódu.

**20. 1. | 15:00–18:00** nám. Republiky – **Deskovky** – pozvánka pro každého, kdo má chuť si společně zahrát klasické i nové stolní hry. Ty si lze půjčit domů.

**22. 1. | 10:00** nám. Republiky – **Bookstart: Učíme se s Ferdou** – setkání nejmladších dětí s doprovodem v rámci projektu S knížkou do života. Rodiče potěšíme tipy na zajímavé dětské knihy.

**28. 1. | 16:30** pobočka Jungmannova – **Měsíc: přirozená družice Země** – amatérský astronom Josef Masničák představí těleso, na kterém stanul člověk, a přesto o něm stále všechno nevíme.

### DÍLNIČKY PRO DĚTI

**7. 1. | 14:00–17:00** nám. Republiky – **Sněhuláci** – výtvarné hraní s motivem sněhuláka

**14. 1. | 14:00–16:00** pobočka Holice – **Zimní motivy** – práce s 3D perem

**20. 1. | 14:00–16:00** pobočka Jungmannova – **Vločky z papíru**

**28. 1. | 13:00–18:00** pobočka Holice – **Vyrob si svého tučňáka** – pro děti od tří let

### SOUTĚŽE

nám. Republiky – **Soutěž o knihu Jo Nesbøho** – soutěžní arch najdete v prostorách oddělení pro dospělé čtenáře

nám. Republiky – **Čtenářská výzva 2025** – celoroční soutěž spojená se čtením „zvláštních“ knih

pobočka Neředín – **Veršované hádanky** – hádání poeticky ukrytých zvířátek

### VÝSTAVY

**Náměstí Republiky** zdobí velkoformátová díla Veroniky Beránkové zabývající se akční malbou abstraktních meditačních krajin a land artema.

**Pobočka Brněnská** zve na obrazy malované pastely a olejem od Tatjany Eichertové a Daniely Štefanové z amatérské tvůrčí skupiny Olomoučtí. Vernisáž 14. 1. v 17:00.

**Na pobočce Jungmannova** najdete díla Marty Zbořilové tvořená pastelem, akrylem, olejem i tužkou.

**Pobočku Holice** ožívují práce z projektu Rozkvetlá Holice (autoři jsou děti MŠ, žáci 2. stupně ZŠ Holice a senioři).

» [www.kmol.cz](http://www.kmol.cz)

## MORAVSKÉ DIVADLO OLOMOUC

6. 1.	19:00	A	<b>Konečně jsi doma! aneb Papírové mauzoleum</b>	Činohra
7. 1.	19:00	B	<b>Prodaná nevěsta</b>	Opera
8. 1.	19:00	C	<b>Brouk v hlavě</b>	Činohra
10. 1.	19:00		<b>Sluha dvou pánů</b>	Činohra
11. 1.	16:00	ZO	<b>Modrovousův hrad / Tance z Galanty / Sbory pro mužské hlasy</b>	Opera
12. 1.	16:00	YO	<b>Přelet nad kukaččím hnízdem</b>	Činohra
14. 1.	19:00		<b>ELA!</b>	Činohra
16. 1.	19:00	D	<b>Liška B.</b>	Činohra
17. 1.	19:00	P	<b>Jeníček a Mařenka</b>	Opera
18. 1.	19:00	X	<b>Jeníček a Mařenka</b>	Opera
23. 1.	19:00		<b>Labutí jezero</b>	Balet
24. 1.	19:00		<b>Labutí jezero</b>	Balet
25. 1.	19:00		<b>Labutí jezero</b>	Balet
26. 1.	10:00	RPP	<b>Pohádka zakletá do cimbálu</b>	Činohra
27. 1.	19:00	K	<b>Prodaná nevěsta</b>	Opera
28. 1.	19:00	L	<b>Kytice</b>	Činohra
29. 1.	19:00		<b>Titus</b>	Opera
30. 1.	19:00		<b>Obraz Doriana Graye</b>	Balet
31. 1.	19:00	V	<b>Sugar</b>	Muzikál

» [www.mdol.cz](http://www.mdol.cz)

## MORAVSKÁ FILHARMONIE OLOMOUC

7. 1. – 17:30	Mozartův sál	<b>Tango – tanec, který je sám život!</b>
10. 1. – 19:00	Reduta	<b>od Beethovena k současnosti</b> Stefan Veselka – dirigent
16. 1. – 9:30	Reduta	<b>To nejlepší z Čajkovského – veřejná generální zkouška</b> Christian Knüsel – dirigent
16. 1. – 19:00	Reduta	<b>To nejlepší z Čajkovského</b> Christian Knüsel – dirigent
28. 1. – 19:00	Reduta	<b>Klavírní recitál Marie Šumníkové</b>

» [www.mfo.cz](http://www.mfo.cz)

CHCETE TO SPOJIT?



# PR GRAM TELEGRAPH LEDEN

po 6 1 <b>film</b> FK 150/130/100 Kč 20:00 DOZORKYNĚ	út 21 1 <b>debata</b> 120/80 Kč 19:00 TTALK: RADEK WAGNER
čt 9 1 <b>přednáška</b> 100/50 Kč 18:00 PREZENTACE UMĚLCE: DANIEL BALABÁN	čt 23 1 <b>přednáška</b> 250 Kč 18:00 JIŘÍ CHARVÁT: JAK SE STÁT NIKÝM, PROBUZENÍ PRO SKEPTIKY
so 11 1 <b>film</b> 6+ 150/130 Kč 15:00 TĚČKO: KOČIČÍ ODYSEA	pá 24 1 <b>divadlo</b> 150/180 Kč 19:00 NEVYŽÁDANÁ RADA
po 13 1 <b>film</b> FK 150/130/100 Kč 20:00 MOSTY	so 25 1 <b>film</b> 6+ 150/130 Kč 15:00 TĚČKO: BOB A BOBEK VE FILMU: NA STOPĚ MRKVOJEDA
pá 17 1 <b>stand-up</b> 320 Kč 19:30 LIBOR MACHÁČEK: CO TY O TOM VÍŠ?	so 18 1 <b>stand-up</b> 320 Kč 19:30 LIBOR MACHÁČEK: CO TY O TOM VÍŠ?
po 20 1 <b>film</b> FK 150/130/100 Kč 20:00 PARTHENOPE	po 27 1 <b>film</b> FK 150/130/100 Kč 20:00 PRINCEZNA MONOKE

do 20 3 2025 **výstava**  
SIGNÁL IV:  
OSMDESÁTKY

BALABÁN CÍSAŘOVSKÝ DAVID DIVIŠ DLOUHÝ GABRIEL  
CHATRNÝ JANOUŠKOVÁ JETELOVÁ JÍRA KNÍŽÁK  
KOKOLIA KONVIČKA KOVANDA KOTRBA KUČEROVÁ MAINER  
NAČERADSKÝ NIKL OUHEL PALLA PIVOVAROV RITTSTEIN  
RÓNA RULLER SION SKREPL SLAVÍK SOPKO STRATIL  
STRÍŽEK SUŠKA ŠIMOTOVÁ TITLOVÁ YLOVSKÝ VÁLOVÁ  
VESELÝ VESELÝ ŽÁČEK

U filmů označených FK mají členové Filmového klubu Telegraph po předložení členské karty nárok na slevu 20 Kč. Více informací na recepci Telegraphu.

Telegraph je dobře dostupná komunitní centrála. Od olomouckého nádraží je to pár kroků, do hlavních ulic tři zastávky tramvají. Jsme na dosah, tak se s námi klidně spojte. Sledujte nás na facebooku a instagramu!

TELEGRAPH ●● JUNGMANNOVA 3, OLOMOUC  
49°35'26.6"N 17°16'34.6"E  
#TLGRPH WWW.TELEGRAPH.CZ

# @telegraph .CZ



## KALENDÁŘ KULTURNÍCH AKCÍ OLOMOUC | LEDEN 2025

### 1. ledna | středa

**Hudební ohňostroj**  
Novoroční koncert  
19:00 | Reduta

### 16. ledna | čtvrtek

**To nejlepší z Čajkovského**  
veřejná generální zkouška  
9:30 | Reduta

### 4. ledna | sobota

**Aquatera Olomouc**  
prodejní burza  
8:00 | Výstaviště Flora

### 18. ledna | sobota

**Svatba nanečisto**  
svatební veletrh  
10:00 | Galerie Šantovka

### 5. ledna | neděle

**Janek Ledecký Symphonic**  
koncert  
19:00 | Výstaviště Flora

### Rotten Fest Vol.32

koncert extrémní hudby  
16:00 | S-klub

### 7. ledna | úterý

**Na Větrné hůrce**  
divadelní představení  
19:00 | Divadlo Tramtarie

### 19. ledna | neděle

**Královský balet: Popelka**  
záznam baletního představení  
17:00 | kino Metropol

### 8. ledna | středa

**Renesanční polyhistor**  
**Tadeáš Hájek z Hájku**  
pravidelný cyklus přednášek  
17:00 | Červený kostel

### 21. ledna | úterý

**Korncert**  
turné Jiřího Korna  
19:00 | Výstaviště Flora

### 10. ledna | pátek

**Lež**  
divadelní představení  
19:00 | kino Metropol

### 22. ledna | středa

**Wishbone Ash**  
koncert rockové skupiny  
20:00 | Bounty Rock Cafe

### 11. ledna | sobota

**O pračlovíčkovi**  
divadelní představení pro děti  
10:00 | Divadlo Tramtarie

### 23. ledna | čtvrtek

**Evropa 2 Comedy Tour**  
standup komediální show  
20:00 | kino Metropol

### XXIV. Městský bál

zahájení plesové sezóny  
19:30 | Výstaviště Flora

### 25. ledna | sobota

**Den otevřených dveří**  
**Univerzity Palackého**  
prezentace, prohlídky,  
doprovodný program  
9:00 | UPOL

### 12. ledna | neděle

**TuSu-band**  
vánoční benefiční koncert  
15:00 | Arcibiskupský palác

### 28. ledna | úterý

**Klavírní recitál**  
**Marie Šumníkové**  
hudební vystoupení  
19:00 | Reduta

### 13. ledna | pondělí

**Maroko**  
cestovatelská beseda  
Patrika Dekana  
18:00 | kino Metropol

### INFORMAČNÍ CENTRUM OLOMOUC

Horní náměstí – podloubí radnice

+420 585 513 385 | +420 585 513 392  
infocentrum@olomouc.eu | Olomouc Tourism  
#myolomouc | Otevřeno denně | eshop.olomouc.eu  
tourism.olomouc.eu



## JEHO ŽENA VLADIMÍR JE POPRVÉ POKŘTĚNA

**Tři křty (vlastně už jen dva) čekají třísvazkový soubor básní Michala Priesnitz nazvaný Tvoje žena Vladimír. Ač autorem nazvaný jako soubor básní, je to spíše veršovaná próza s autentickou osobní výpovědí.**

Prvním svazkem jsou hospodské popěvky pojmenované Lokálně pivní. Ty byly v prosinci pokřtěny pivem v hospodě Na Bystřičce. „Celý soubor vznikl postupně během posledních dvaceti let. Nebyla to žádná ryze koncepční práce, ale jak šly roky, přibývalo jednotlivých veršů, básniček, popěvků, vzdechů a nevyplnitelných přání,“ svěřil se Michal Priesnitz.

### Lokálně pivní

V prvním svazku Priesnitz vzpomíná na více méně pravidelné návštěvy dnes již zaniklé hospůdky U Madony v Sokolské ulici. „Scházela se tam opravdu

všehochuť povolání, od třídy rukama pracujících až po třídu zchudlé inteligence. Byla to doba družná a veselá, někdy zádumčivá a ztrápená,“ řekl Priesnitz.

Ve verších se objevuje typicky mužská společnost, pánové a chlapi, kteří se často chodili ostatním svěřovat jako do zpovědnice.

### Hostějovské vinné

Druhý svazek je o veselejší části života a verše patří milé slovácké dědince Hostějov, která se navždy zapsala do autorova srdce. Priesnitz píše o všem, co se tam naučil a zažil. Seznamuje čtenáře s tím, co jako kluk z města nemohl nikdy umět, znát, natož prožít. Dobře poznal umění, jak dělat víno a pálit slivovici. Porozuměl tomu, že ethanol není dobrý jen pro zlepšení a pozvednutí nálady, ale že jde také o buket, chuť a vzhled. Tento svazek se dočká svého křtu

16. ledna ve vinotéce Galský kohout v Ostružnické ulici.

### Špitálně hořké

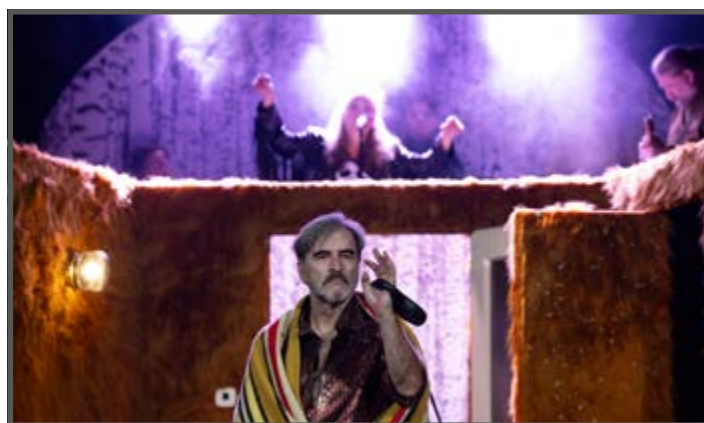
Třetí svazek se vztahuje spíše k záležitostem osobním, jak už se to v jistém věku stává méně příjemnou nutností. Tedy léčení, ošetřování, vzpomínání, rekapitulace a vyrovnávání se se smrtí blízkých. Tento svazek bude pokřtěn 30. ledna na Klinice plicních nemocí a tuberkulózy ve fakultní nemocnici.

Jak uvádí na obálce souboru autorův dávný přítel Vladimír, jsou chvíle zanesené do učebnic dějepisu a jsou chvíle neméně silné, které však dopadem vystačí pouze s pamětí jednotlivce.

Olomoucký básník Vladimír Puhač je onou pomyslnou ženou ze souhrnného titulu. „I já patřil ke štamgastům dnes již těžko napodobitelné hospody, kam jsme se chodili pohoupat na vlnách zpěněného moře a vetknout šíp svých přání do středu barevného terče. Je proto příjemné nejen si vzpomenout na kouzlo sokolského Šangri-La, je navíc příjemné, díky nevšedně všedním veršům, mnohé znovu prožít,“ komentoval Priesnitzův počín.

A byla to právě Priesnitzova manželka, kdo o něm říkala – jde zase za svou druhou ženou Vladimírem, když Michal Priesnitz odcházel z domu.

Tvoje žena Vladimír vyšla loni v nakladatelství Cultum a ilustrovala ji Tatyana Kovalenko. ■ pok



## Epilog

Divadelní Flora, která je pevně spjata s květnem, letos poprvé nabídla špičkové divadlo i mimo tradiční termín. V partnerské spolupráci s Muzeem umění připravil festival činoherní přídavek šesti tuzemských představení – Epilog 27DF. V sále Centralu, jehož kapacita byla vždy naplněna, během podzimu vystoupily přední, prestižními cenami ověřené herecké osobnosti Miloslav König, Jan Kolařík, Mark Kristián Hochman, Kryštof Bartoš či Anežka Kubátová. ■ dtx



Milí přátelé, děkujeme vám za Vaši přízeň v uplynulém roce! Do nového roku Vám přejeme pevné zdraví, radostné chvíle a mnoho úspěchů. Těšíme se, že vás budeme i letos vídat na našich kulturních akcích, kterých jsme si pro vás připravili opravdu spoustu!

**Út 7.1 Komentovaná prohlídka výstavy: Jaroslav Jerry Svoboda**  
18:00 Během prohlídky budete mít příležitost nahlédnout do tvůrčího procesu a myšlenkového světa autora výstavy.

**Po 13.1 Taťána Havlíčková: Nepravděpodobný podvečer (obrazy)**  
do 22.2 Vernisáž za přítomnosti autorky proběhne 13.1 v 18:00.

**Út 14.1 Hovory pod lampou:**  
18:00 **tentokrát s primátorem Miroslavem Žbánkem**  
Naším hostem bude primátor města Olomouce Miroslav Žbánek. Moderovat bude herec a režisér Pavel Hekela.

**Čt 18.1 Kostkování v Art Rubikonu: BATMAN a SPIDER-MAN!**  
11:00-14:00  
14:00-17:00 Přinášíme Vám dvě patra plná LEGO zábavy! Těšit se můžete na stavění v Batman a Spider-man stylu, výstavu exkluzivních stavebnic a soutěže o LEGO ceny! Rezervace nutná.

**Pá 24.1 Čaj o páté aneb setkání umění**  
17:00 Hudební vystoupení ZuŠ Žerotín.

**So 25.1 Sobotní tvořivé dopoledne pro děti: Masopust**  
9:00-12:00 Výroba barevných karnevalových masek, malování na obličej a seznámení se s tradicí masopustních oslav. Rezervace nutná.

**Čt 30.1 Akademie pro seniory: Senioři v současné společnosti**  
9:00-10:30 Cyklus psychologických seminářů PhDr. Kamily Holáskové.

**So 1.2 Sobotní tvořivé dopoledne pro děti: Polární dobrodružství**  
9:00-12:00 Vydejte se s námi na polární dobrodružství, kde si děti vyrobí veselé tučňáky, hebké lední medvědy, namalují kouzelnou polární záři a pomalují kamínky zimními motivy.

# Olomoucký arcibiskup dovezl z Německa ikonu české autorky

Ikonu zpodobňující svatého Cyrila a Metoděje předala v německém Nördlingenu do rukou olomouckého arcibiskupa Josefa Nuzíka autorka Drahomíra Ryska. Umístěna bude v Arcibiskupském paláci.

Drahomíra Ryska žila v Olomouci do roku 1968, kdy emigrovala do Německa. „Ikony nejsou malované, ale na dřevo napsané. Dřevo musí být dobře proschlé, ne však voskované či jinak upravené. Barvy si každý tvůrce míchá sám, používá drcené kamenivo, vaječné žloutky, červené víno a kvašený chléb jako pojivo. Určitá barva

se použije osm až devětkrát, čím více se použije vrstev barev, tím je výsledná práce zářivější,“ popsala pracovní postup autorka. Sama považuje ikony za okna do jiného světa, do jiné dimenze. Malování ikon se začala Drahomíra Ryska věnovat po srdeční příhodě v roce 1987.

„Je vidět, že člověk má své kořeny, které ani po desetiletích v cizině neztrácí. Přestože se starší lidé neradi loučí s věcmi, s nimiž žili celý život, rozhodla se paní Ryska věnovat nám svou ikonu s přáním, aby byla poselstvím naděje,“ řekl arcibiskup Josef Nuzík.

Návštěvu arcibiskupa zprostředkovalo zahraniční oddělení magistrátu, jelikož bavorský Nördlingen je partnerským městem Olomouce. Vyniká jedinečnými hradbami obepínajícími celé město a je v něm i ulice pojmenovaná

Olomoucká. Město má záštitu nad Vlasteneckým svazem pro Olomouc a střední Moravu sdružujícím Němce, kteří museli odejít po druhé světové válce. ■ pok



Moravské divadlo  
Olomouc



## Splňte si divadelní předsevzetí

Vidět operu v maďarštině

Vezmu děti na pohádku ✓

S Jendou na balet!

Pozvu Lenku na Sýkoru

S mámou na muzikál!

v lednu  
se slevou 10–50 %

PR2501005

## Jak hasit elektromobily? Hasiči už vědí

Vývoj elektromobilů, specifika při jejich požárech, novinky v oblasti vyprošťování osob z havarovaných vozidel i komplikované zásahy spojené s dopravními prostředky na alternativní pohon – takový byl program odborného semináře určeného instruktorům se specializací pro vyprošťování u dopravních nehod.

„Instruktoři se po teoretické části přesunuli do autoservisu, kde se přímo v koncernovém autoservise mohli díky odborníkům na elektromobily dozvědět

mnoho zásadních informací,” potvrdila mluvčí Hasičů Olomouckého kraje Lucie Balážová.

Hasiče podle ní zajímaly nové typy baterií, jejich uložení, technologická řešení, možnosti jejich odpojení a další detaily, které jim mohou usnadnit zásahy s tímto typem vozidel.

Díky spolupráci se soukromou firmou nezůstalo jen u slov, ale instruktoři mohli různé typy elektromobilů prozkoumat a prodiskutovat se servismany požární postupy. ■ dtx



## 22x na záchytce

Strážníci loni řešili na tři tisíce případů porušení městské vyhlášky o zákazu konzumace alkoholu na veřejnosti. „Nejedná se přitom jen o osoby bez domova, ale i o jedince, kteří to prostě jen s alkoholem přeženou za únosnou míru,” uvedl ředitel olomoucké městské policie Pavel Skalický. Mnozí z nich pak končí na protialkoholické záchytné stanici.

Loni strážníci na záchytku převezli 179 osob, jednoho jedince dokonce dvaadvacetkrát. Zpravidla se jedná o muže, kteří tvořili 82 procent převážených. Nejvyšší naměřená hodnota alkoholu bylo 4,7 promile.

„Co se týče samotné záchytky, mezi lidmi často panuje domněnka, že nejčastěji v tomto zdravotnickém zařízení končí lidé v zimě, opak je ale pravdou. Podle dlouhodobých statistik nejvíce případů převozu podnapilých osob evidujeme během jarních a letních měsíců,” doplnil ředitel Skalický. ■ dtx

**BENU**

Jít s receptem  
k nám **se vyplatí!**

V BENU lékárnách pořídíte  
s kartou **BENU PLUS**  
většinu léků z vybraných  
kategorií bez doplatku  
na recept.

**BEZ  
DOPLATKU  
NA RECEPT**

**VĚTŠINA LÉKŮ  
Z VYBRANÝCH  
KATEGORIÍ**



Zeptejte se na bližší informace přímo Vašeho lékárníka nebo si vyžádejte ukázkový ceník.  
Informace naleznete také na [www.benu.cz](http://www.benu.cz).

**BENU lékárna  
Park & Shop  
Olomouc  
ul. Kafkova**



- Otevřeno každý den 8:00 - 18:00
- Rezervace eReceptu
- Vyzvednutí objednávky z e-shopu [benu.cz](http://benu.cz)
- Pohodlné parkování v obchodním parku

**Těšíme se na Vás.**

[www.benu.cz](http://www.benu.cz)

# Jak to bude s dětským hřištěm a kde zaparkovat na Jeremenkově?

Otázky a odpovědi jsou náplní rubriky Otevřená radnice. Dotázat se můžete na cokoliv, odpovědi vám poskytnou zvolení politici, členové vedení města nebo úředníci. A některé se dostanou i do Olomouckých listů.

*Jako matka oceňuji, že město není lhostejné k našim dětem a stará se o jejich vyžití v podobě dětských hřišť. Slyšela jsem, že se nyní připravuje realizace nového hřiště na ulici Koželužská. Ráda bych se dotázala, ve kterých místech přesně bude umístěno a proč byla vybrána zrovna tato lokalita?*



Andrea Marušková

Lokalita Koželužská byla vybrána z důvodu doplnění dětských hřišť v centru města. Také se vedle hřiště nachází mateřská školka, která má daleko do Aso parku, a tak určitě uvítá nové hřiště pro malé děti. Počátkem prosince jsme

přebírali další dva prvky jedná se o dřevěnou herní sestavu s lanovými prvky, v podobě mořské příšerky a jeden pružinový herní prvek – dřevěnou balanční desku na pružinách, které doplnily již nainstalované původní a veřejností odsouhlasené vybavení nového veřejného dětského hřiště.

Město nedostalo od Národního památkového ústavu souhlas s instalací oplocení hřiště, jak bylo navrženo v projektu. Ušetřené peníze za plot jsme tedy použili na další herní prvky.

**Mírek Žbánek**  
primátor



*Rádi bychom se zeptali, když už nejde zaparkovat na ulici Jeremenkova (od Senima k hlavnímu nádraží), dnes nám bylo zakázáno parkování i na spojovací ulici mezi dr. Milady Horákové a Jeremenkovou. U Senima je plno, v ulici U Bystřičky je taky plno. Tak kde máme parkovat?*

obyvatelé Jeremenkovy 12, 14, 16, 18



Přestože není povinností města zajistit všem rezidentům bezplatná parkovací místa, prostřednictvím nové parkovací politiky se snažíme alespoň částečně nepříznivou situaci zlepšit. V rámci postupného zavádění parkovací politiky se počítá s rozšířením zóny placeného parkování o novou zónu C, do které spadá i Jeremenkova ulice. Podle návrhu by mělo být parkování v této lokalitě zpoplatněno ve všední dny v době od 8 do 18 hodin. Právě z důvodu, který uvádíte, a ve vazbě na snahu pomoci rezidentům zlepšit stávající neutěšenou situaci v blízkosti hlavního vlakového nádraží bude toto opatření ve vaší lokalitě zavedeno hned v I. etapě. Nastavený systém by měl umožnit zvýšení obrátkovosti a tím docílit větší pravděpodobnosti zaparkování v potřebné docházkové vzdálenosti. Ve městech, kde už je obdobný systém funkční, se ukázal tento přístup jako efektivní a pomohl zejména místním obyvatelům zlepšit neutěšenou situaci s parkováním.

**Tomáš Pejpek**  
náměstek primátora



**ZAJÍMÁTE SE O SVÉ OKOLÍ, O SVÉ MĚSTO A CHCETE SE NA TO ZEPTAT?  
TRÁPÍ VÁS NĚCO? VRTÁ VÁM NĚCO HLAVOU...?**

Zeptejte se e-mailem na adrese: [otevrena.radnice@olomouc.eu](mailto:otevrena.radnice@olomouc.eu)

**KAUFLAND  
PRO LEPŠÍ  
BUDOUCNOST**



# ZÍSKEJTE GRANT PRO KOMUNITNÍ ZAHRADU

**TAKÉ LETOS V RÁMCI PROGRAMU UŽ TO ROSTE, UŽ TO KLÍČÍ  
ROZDĚLÍME 1 000 000 KČ KOMUNITNÍM ZAHRADÁM.**

Přihlaste svůj projekt a získejte až **100 000 Kč** na založení,  
vybavení, provoz a vzdělávací akce ve vaší zahradě.

[kaufland.cz/komunitnizahrady](https://kaufland.cz/komunitnizahrady)



**PŘIHLASTE SE  
UŽ TEĎ!**

● ● ●  
NADACE VIA

**Rozhodují  
činy.**

  
**Kaufland**



# Leden 1925: ani před sto lety zima milovníky lyžování nepotěšila

**Mnozí jsou dnes smutní, když zima neodpovídá idylickým ladovským obrázkům a místo bílé nadílky je jen zataženo a mokrý. Často dodávají, že tohle dřív nebylo, dřív sněžilo a mrzlo celou zimu, to byly panečku jiné časy. Ne vždy. Třeba před sto lety měli se zimou stejné problémy.**

„Neděle v Olomouci se vydařila; byl to teplý, skoro jarní den, kterého občané využili k procházkám,“ konstatuje redaktor Moravského večerníku 5. ledna 1924. „Ve Smetanových sadech bylo dopoledne i odpoledne velmi živo a vypadalo to jako v době jarních promenád. Po sněhu ani stopy,“ pokračuje pisatel.

Slunečná a teplá lednová neděle sice lákala k promenádám v parku či na korzu na Horním náměstí, méně radosti ovšem dělala sportovněji založeným Olomoučanům. „Zklamání byli ovšem milovníci bruslení, kluziště bylo pod vodou. Přes vlhké počasí odejelo ráno do hor z Olomouce více lyžařů. Zdali však jezdili, o tom nemáme zpráv,“ dodává autor článku. A jak to vůbec se zimními sporty v Olomouci tehdy bylo?

## Na brusle!

Bruslení bylo populární už v 19. století. Až do poloviny století dvacátého se ale bruslilo výhradně na přírodním ledě, takže záleželo vyloženě na počasí. Bruslilo se na kdekaké volné zamrzlé louce a zázemím prvních ledních „hřišť“ tak klidně mohla být nějaká stodola či seník. Na tribuny a šatny došlo až později.

Oblíbené bývalo veřejné kluziště, v němž se s příchodem mrazů proměnilo vojenské posádkové hřiště. Už od 90. let 19. století provozoval sportoviště u nádraží Klub českých velocipedistů. Zdejší sezónní zimní stadion byl oblíbený i díky dřevěnému pavilonu, restauraci a malé tribuně. Toto sportoviště bohužel na začátku 20. století zaniklo pro nedostatek peněz a nepřízeň německé radnice. Němečtí bruslaři měli kluziště v místě dnešní Galerie Šantovka, poblíž proslulého výletního hostince Zum Wanderer. V létě zde fungoval velodrom, v zimě tu zájemci pod hlavičkou německého Eislaufverein bruslili. Další veřejná plocha pro bruslení bývala například na Envelopě.

## Kanadský hokej

Olomouc patří k prvním místům na Moravě, kde se hrával lední hokej podle

kanadského vzoru. Zasloužil se o to „nepolitický spolek Sportovní klub Olomouc se sídlem v Olomouci“, který otevřel hřiště a kluziště na Lazcích.

Lední hokej na bruslích se hrál tehdy ve dvou verzích – jako bandy hokej s míčkem a kanadský hokej s pukem. Mimochodem, kanadský hokej u nás silně propagovali dva spíše umělecky založení muži, malíř František Hoplíček a nakladatel a mecenáš Romuald Promberger.

V Olomouci pak za první republiky hrávaly hokej i týmy SK Hejčín či SK Nové Hodolany. V roce 1925 se konala soutěž o pohár Moravského večerníku, který vyhrál německý Olmützer Eislaufvereiner. Ve 20. letech vznikla v Olomouci Moravská župa hokejová. Profesionální stadion pro 4000 diváků hokejistům zajistil Josef Ander na konci 30. let. Ovšem pozor, i zde šlo o přírodní led, a tudíž se muselo spoléhat na přízeň paní Zimy.

## Ski

Lyžování, které se zrodilo ve Skandinávii, se uchytilo v Čechách zhruba v 70. letech 19. století a na Moravě o nějakých deset let později. Průkopníci lyžování postupně dobývali svahy Krkonoš a Jizerských hor, moravské Jeseníky či Beskydy přišly na řadu později.

Jak se píše v článku v Lidových novinách z roku 1923, do Beskyd přinesli tradici lyžování členové Klubu českých turistů z Ostravy. Až později bylo na Pustevnách nebo u Radhoště možné potkávat i lyžaře z Olomouce, Brna či Přerova.

Pokud jde o sportovní lyžování, už v dobách c. k. monarchie byli lyžaři součástí olomoucké organizace Sokola. Za první republiky se přidala například Česká sportovní společnost v Olomouci s vlastním lyžařským oddílem. Na rozdíl od vyznavačů motoristických sportů ale milovníci sjezdovek nemuseli být spolkově organizováni, a tak z Olomouce do hor vyráželi po vlastní ose také mnozí lyžaři rekreační.

A co tedy způsobilo ono lednové teplo před sto lety? Prestižní utkání ČSS Olomouc vs. Olmützer Eislaufvereiner bylo odloženo kvůli rozpuštění ledu. Lyžaři museli za sněhem stále výše do hor. A evropský šampionát v hokeji, plánovaný do Prahy, byl kvůli teplému počasí přeložen do Tater na Štrbské pleso. ■ Michal Foltá [ext]

## LEDEN 1925 TELEGRAFICKY

### Konec Vánoc v biografu

V úterý 6. ledna je svátek. Tři králové znamenají den volna a také neoficiální konec Vánoc, kdy se odstrojují stroměčky, volek či kravička, oslík, anděl a další obyvatelé domácích i kostelních betlémů se stěhují do skříní a depozitářů (pokud tedy dotyční nedodržovali nepřilíh obvyklou tradici tříkrálových betlémů) a do ulic se vydávají tři králové neboli mudrci z východu Kašpar, Melichar a Baltazar. V Olomouci ovšem spousta lidí volí světější pojetí. Biografy a divadla jsou plné do posledního místa, stejně tak kavárny. Bruslaři mají smůlu; jak píšeme vedle, v lednu vládnou jarní, prý až dubnové teploty.

### Nový druh reklamy se nelíbí


V prosinci avizovali někteří životníci či prodejci, že v Olomouci zavedou reklamy i na chodnicích. V lednu, který je zrovna v roce 1925 typický vlhkým a vlhkým počasím, se ale ukazuje, že to není zrovna dobrý nápad. Reklama namalovaná na chodníku večer je už ráno rozmazaná, nečitelná a rozšlapaná. „Krásné to na chodnicích zrovna není,“ píše denní tisk.

### Elektrické dráhy přidávají noční tramvaj

V lednu vychází vstříc milovníkům nočního života podnik provozující v Olomouci elektrickou pouliční dráhu. Od Nového roku je zaveden nový spoj, kdy ve 23:50 vyráží noční tramvaj z Masarykova, dnes Horního náměstí.

### Mistr Hoplíček zve návštěvy do ateliéru

Populární olomoucký malíř František Hoplíček ukončuje v lednu oficiálně výstavu svých nejnovějších děl. Přesto ale veřejně zve zájemce do ateliéru. „Návštěvy jsou stále vítány, protože mistr Hoplíček chce být ve stálém styku s naší veřejností,“ píše Moravský večerník. ■ mif

POMŮCKA: ATEROM, BRÁŠI, LADEL, OOP, REDON	ZNEUCTÍ- VAV	PRACOVNÍ OBLEKY	ROSTLINA KROTON	OMAMU- JÍCÍ LÁTKA		PODNIK V BRANCE U OPAVY	FRAN. MALÍŘ	AMATÉR- SKÁ VOLEJBA- LOVÁ LIGA	ŠPINAVÝ PRUH	OSLÍ HÝKÁNÍ		INDONÉS. ATOL	NOTA BENE	3 ČÁST TAJENKY	ČÁST OPERY	DLUŽNÍ UPIS						
OKÁZALÁ POCTA						DRUZI						ČESKÝ MEDAILÉR A ZLATNÍK					MAMINKA					
STŘEDO- VÝKÝ KOČOVNÍK						REVMATIS- MUS						KOŽNÍ NÁDOR										
2 ČÁST TAJENKY						ŠACHOVÉ ZAKONČENÍ																
DOBRO- MYSL														ZKOUŠKA VĚDOMOSTÍ SPZ PRAHY- ZÁPAD								
JEZERO V MAĎAR- SKU																ISLAND- SKÁ HORA						
																ŠEREDA						
ŘÍMSKY 49			MALÁ RÁNA	ANGL. ŽALUD	NEBOLET	 <b>Moravské divadlo</b> Olomouc						DOCELA										
BRUTÁLNÍ ČLOVĚK																	VŠEMO- HOUCÍ BYTOST				VOJENSKÁ ZBRAŇ	MODRÁ
	OVINOUT	ANGL. ESO NĚMECKÝ ZOOLOG																PLOCHÉ PLAVIDLO	BRVA ŠIK			
ČÁSTKA PENĚZ						VZDECHY	SEKNOUT			HORSKÁ ANTILOPA	NÁDOBA NA VÁŘENÍ	NOVÝ OBLAZ										
NASY- CENOST VODOU																	VYSOKÁ UME- LECKÁ ŠKOLA					
OVAN																	ZKRATKA PRO POLY (PHENY- LENE OXIDE)					
																	ANGL. NEBO USEŇ Z HOVĚZINY					
ZN. TELLURU			CESTOVNÍ KANCE- LÁŘ (ZKR.)	1 ČÁST TAJENKY PŘED- LOŽKA													PODPALO- VAČ INIC. HEREC. LAURINOVÉ					
MATEMA- TICKÁ ZKRATKA																	PEVNÝ JEZ NA VODNÍM TOKU					
SÁZENKY							PCHÁČ										POŠLÁ (RYBA)					

## TAJENKA

### Člověk, který měl smůlu, má skoro vždycky štěstí...

— Mark Twain (1835–1910) americký novinář a spisovatel

Dva vylosovaní výherci dostanou dvě vstupenky na únorovou premiéru

baletu Královský dvůr / Skrytá tajemství do Moravského divadla. Tajenku křížovky zasílejte do **19. ledna** poštou na adresu – **Magistrát města Olomouce, Horní náměstí 583, 771 27 Olomouc**. Obálku označte „Tajenka“. E-mailem: [tajenka@olomouc.eu](mailto:tajenka@olomouc.eu). Nezapomeňte prosím uvést své jméno,

telefon a poštovní adresu. **Tajenka**

**z minulého čísla:** Důvtipný muž musí být tak chytrý, aby rozestavěl na vhodná místa lidi, kteří jsou mnohem chytřejší než on. (John Fitzgerald Kennedy)

**Úspěšní luštitelé:** Karin Trbolová, Antonín Gregor, Jarmila Petříková.

## SUDOKU

	6	1		9	5			
		8	4					9
5		7	6					
9	1	2	7	6	4		3	8
				5	2		1	6
7	5	6		1	8			4
	4	9	8	2				
6		3				1		2
2	8	5					4	

5				1	3		6	
	9			5				3
	1		8	9				
6				8		3	5	
				5		1		
4				2				
			1	9		5		
		9	7					
8	2						4	

			8	6	9		5	
	9							
5	1						8	6
4				1	8			
				2				8
		8					7	
6	4				3	1		
				2	6			
2			5				9	3

## TIRÁŽ

Olomoucké listy ČASOPIS OBČANŮ STATUTÁRNÍHO MĚSTA OLOMOUCE • měsíčník | ročník 27 | číslo 1 | vychází 6. 1. 2025

Vydává: statutární město Olomouc – Rada města Olomouce • Adresa: Horní náměstí 583, 779 11 Olomouc IČO: 00299308 Registrace: MK ČR E 11006, ISSN 2787-9143 • Telefon: 585 513 263, 585 513 341 • E-mail: [redakce@olomouc.eu](mailto:redakce@olomouc.eu) • Web: [listy.olomouc.eu](http://listy.olomouc.eu) • Redakční rada: Milošlav Tichý, Vladimír Prášil, Otakar Štěpán Bačák, Martin Šinkovský, Dominika Kovaříková, Andrea Hanáčková, Martin Hála, Pavel Konečný • Fotografie ve vydání: Daniel Schulz, Jan Andreáš, Jan Pořízek, Pavel Snášel, Stanislav Losert, Hana Ederová, Martin Šmíra, Pavel Konečný, Zuzana Soldánová, Tereza Hrubá, Jaroslav Pavel, Markéta Koutná, Michal Poláček, Jarmila Kováčová, Český paralympijský výbor, BK Olomoucko, KHS, VFO, MUO, MMOL • Inzerce: Jana Juráková, [inzerce@olomouc.eu](mailto:inzerce@olomouc.eu), 773 617 353 • Sazba: Jan Hřinda - Machovský s. r. o. • Tisk: SAMAB Press GROUP, a. s. • Distribuce: Česká pošta, s. p. • Náklad: 55 000 ks • Periodický tisk územního samosprávného celku • Neprodejné

**BOOM BAND**  
JIRÍHO DVOŘÁKA  
S ILONOU CSAKOVOU



**YO YO BAND**

moderuje  
**IVA POLÁKOVÁ**

# PLES MEZI KVĚTY

aneb *S tebou mě baví svět*

## 22. 2. 2025

předprodej od 15. 1. 2025 v IC Olomouc (podloubí radnice)

**Tip na dárek!**



Rychlý nákup, jedinečné zážitky a také ideální volba pro Vaše blízké, kolegy či obchodní partnery. To vše v sobě spojuje tip na dárek z Výstaviště Flora Olomouc - Dárkový poukaz 2025 aneb volná vstupenka pro 2 osoby osoby na jarní či podzimní výstavu Flora Olomouc v roce 2025.

**3+1 způsob, jak získat Dárkový poukaz 2025:**

**1) Online nákup na webu Výstaviště Flora Olomouc**  
Nejrychlejší a nejjednodušší cesta k dárkovému poukazu.

**2) E-mailem**  
Je třeba napsat objednávku na [vstupenky@flora-ol.cz](mailto:vstupenky@flora-ol.cz).

**3) Poštou**  
Je třeba napsat objednávku na [vstupenky@flora-ol.cz](mailto:vstupenky@flora-ol.cz), a to včetně poštovní adresy, na kterou máme poukaz zaslat.

**4) Osobní odběr**  
Stačí přijít na správní budovu Výstaviště Flora Olomouc (Wolkerova 37/17) za paní Nádvořníkovou (585 726 232) a přímo na místě zaplatit kartou či v hotovosti.

Důležité! Ke vstupu do areálu Výstaviště Flora Olomouc je vždy nutné předložit vstupenku s čárovým kódem. Na základě samotného poukazu, který čárový kód neobsahuje, není možné návštěvníka do areálu vpustit.

## Kalendář akcí

Výstaviště Flora Olomouc, a.s.

### For Model

21.—23. 3.

Prodejní výstava modelů a sběratelství  
expozice a prodej hraček

### Flora Olomouc

24.—27. 4.

Květinová a zahradnická výstava

Zahradnické trhy

### Živé pasti

24. 5.—8. 6.

Prodejní výstava masožravých rostlin  
Sbírkové skleníky ve Smetanových sadech

### Vyznání růžím

7.—8. 6.

Výstava a festival v olomouckém rozáriu

### Moravia Sport Expo

13.—14. 6.

Veletrh sportovních potřeb

### Flora Olomouc – Hortikomplex

2.—5. 10.

Výstava ovoce, zeleniny, školkařských  
výpěstků, bylinek a koření

Zahradnické trhy

Olima – festival gastronomie

### Exota Olomouc

17.—19. 10.

Mezinárodní výstava exotického pctaeva

### Klenoty pralesa

17. 10.—2. 11.

Prodejní výstava orchidejí a tropických rostlin  
Sbírkové skleníky ve Smetanových sadech

### Svět kostek

1.—2. 11.

Mezinárodní výstava LEGO® modelů

  [flora-ol.cz](https://www.flora-ol.cz)

Změna termínů vyhrazena.



Výstaviště Flora  
Olomouc

# OLOMOUCKÉ MASOPUSTNÍ VESELÍ

**Sobota | 15. 2. 2025 | 10:00–16:00**  
**Olomouc | Horní náměstí**

masopustní průvod a rej masek | jarmark s regionálními produkty  
masopustní kejklování | zabijačkové speciality | program pro děti

zve statutární město Olomouc | vstup zdarma | [masopust.olomouc.eu](https://masopust.olomouc.eu)