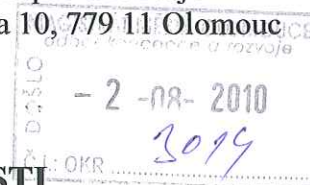


Magistrát města Olomouce  
odbor koncepce a rozvoje

Hynaisova 10, 779 11 Olomouc



## NÁMITKA ZÁSTUPCE VEŘEJNOSTI KE KONCEPTU ÚZEMNÍHO PLÁNU STATUTÁRNÍHO MĚSTA OLOMOUCE

uplatněná podle ustanovení § 48 odst. 2 zákona č. 183/2006 Sb., o územním plánování a stavebním řádu, ve znění pozdějších předpisů (dále jen „stavební zákon“)

Zástupcem veřejnosti může být fyzická nebo právnická osoba plně způsobilá k právním úkonům. Zástupce veřejnosti musí být zmocněn nejméně 200 občany obce, kteří uplatňují věcně shodnou připomínku ke konceptu územního plánu. Zmocnění zástupce veřejnosti se dokládá seznamem těchto občanů obce a podpisovou listinou, v níž je uvedeno jméno a příjmení, adresa trvalého pobytu a podpis osob s prohlášením, že jmenovaného zástupce veřejnosti zmocňují k podání námítky a jejímu projednání podle stavebního zákona. Zmocnění se dále dokládá prohlášením zástupce veřejnosti, že toto zmocnění přijímá.

### I. Identifikační údaje zástupce veřejnosti

fyzická osoba

Název nebo obchodní firma, identifikační číslo, adresa sídla, osoba oprávněná jednat jménem právnické osoby

### III. obsah námítky

Obsahem námítky je zařazení lokality 167- Holický les – východ., Lokalita je zařazena jako „plochy lesní“.

Namítáme zařazení tohoto pozemku jako lesního pozemku. K dnešnímu dni jde o pozemek parcelní číslo 1729/1 o výměře 34, 4935 ha, orná půda, zemědělský půdní fond. Pozemek je ve vlastnictví Statutárního města Olomouce. K dnešnímu dni je pozemek pronajatý a hospodářsky obhospodařovaný, osetý zemědělskou kulturou. Jeho bonita překračuje průměrnou bonitu v katastru Holice u Olomouce s kódy BPEJ 35600, 35800 a 31300. Jde vesměs o nivní, středně těžké půdy hnědozemního charakteru. K ceně tohoto pozemku je nutné přičíst koeficient umístění pozemků v intravilánu Statutárního města Olomouc ( zvýšení ceny pozemku o 240 %). Kč.

Na pozemku je vybudován funkční meliorační systém z 80 tých let minulého století, meliorace budoval státní podnik SEMPra Olomouc, který na pozemku hospodařil - při jeho porušení stoupne hladina spodní vody v celé lokalitě.

Obsah námítky je doplněn přílohou:

ano  ne

#### IV. odůvodnění námítky

K zalesnění obecně slouží pozemky, které nelze řádně zemědělsky obhospodařovat, lokality hůře přístupné a nikoliv orná půda dobře přístupná a využívaná. Jde o nenahraditelnou ztrátu orné půdy pro další generace včetně ztráty možného rozvojového území pro Univerzitu Palackého i Statutární město Olomouc. V těsném sousedství předmětného pozemku se nalézá areál univerzity, podnikatelského inkubátoru a zejména vědeckovýzkumného centra – „CENTRUM regionu Haná“. K jeho vybudování přispěla dotacemi i Evropská unie, a to v celkové výši 870 mil. Kč. Další finanční prostředky poskytla sama Univerzita Palackého, Výzkumný ústav Rostlinné výroby a Ústav aplikované botaniky. V těsném sousedství má vyrůst tzv. Holický les a přitom v nejbližším okolí není obytná zóna. Není dopředu počítáno s finančními prostředky na zálivku vysazených stromů, na sečení trávy, na kompletní údržbu lesa a současně není zpracována objektivní studie o skutečném využití lesa občany. Kořeny stromů poničí stávající meliorační systém, dojde ke vzniku bažin, což přinese líněště komárů a dalšího bodavého hmyzu pro široké okolí.

Vhodnější by pro rekreaci bylo zříditi vícero menších lokalit rozptýlených po území Olomouce, což by korespondovalo se záměrem budovat samostatné městské části s úplnou občanskou vybaveností a místem pro rekreaci.

Vybraná lokalita je špatně dostupná, konkrétně **pro občany místní části Holice je téměř nedostupná** – je situovaná za kolejemi frekventované železniční trati a za mostem. Totožný záměr vysazení rekreačního lesa byl již realizován u řeky Bystřičky a skutečnost je naprosto jiná. Z místa se stala zóna pro bezdomovce, narkomany a další nepřizpůsobivé občany, slouží jako skládka komunálního odpadu a tzv. normální občan se těmto místům zdaleka vyhýbá.

*Povinností všech, i vlastníka pozemku, by měla být ochrana zemědělského půdního fondu, podílet se na zmenšování jeho úbytku a nikoliv podporovat trvalou ztrátu orné půdy. K zalesnění může město Olomouc využít lokality situované u řeky Moravy, ve vlastnictví města, které nelze jinak využít.*

**V podmíněně přípustném využití lokality 167 je uvedeno „zemědělské využití na stávajících pozemcích zemědělského půdního fondu“.** Toto využití je v rozporu s cílem předmětný pozemek zalesnit !!

Odůvodnění námítky je doplněno přílohou:

ano  ne

#### V. vymezení území dotčeného námítkou

Území je nutné vymezit zejména uvedením katastrálního území a dále uvedením parcelních čísel pozemků, případně názvů ulic nebo jiných údajů umožňujících jednoznačnou lokalizaci území. Vymezení území je možné doplnit grafickou přílohou.

Ústí vlastnictví 10001, pozemek parcelní číslo 1729/1 o výměře 34, 4935 ha, orná půda, zemědělský půdní fond, majetek Statutárního města Olomouc.

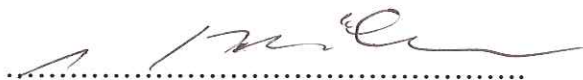
Vymezení území je doplněno grafickou přílohou:

ano

ne

**Níže podepsaní zástupci veřejnosti požadují revokaci rozhodnutí o zalesnění orné půdy, p.č. 1729/1 v k.ú. Holice u Olomouce a ponechání jako ornou půdu, případně nové projednání ze zástupcem veřejnosti nově zvoleným zastupitelstvem Statutárního města Olomouce.**

V Olomouci dne 29.7. 2010

  
.....  
podpis zástupce veřejnosti

Povinné přílohy:

1. seznam občanů, kteří uplatňují věcně shodnou připomínku- bude předložen dodatečně
2. podpisová listina včetně zmocnění zástupce veřejnosti

Magistrát města Olomouce  
odbor koncepce a rozvoje  
Hynaisova 10, 779 11 Olomouc

**Zmocnění zástupce veřejnosti k podání námítky  
ke konceptu územního plánu statutárního města Olomouce**

uplatněné v souladu s ustanovením § 23 odst. 1 a 2 a § 48 zákona č. 183/2006 Sb., o územním plánování a stavebním řádu v platném znění (stavební zákon)

My, níže uvedení a podepsaní občané statutárního města Olomouce zmocňujeme

pana **Ing. Radomíra Běhala, nar. 6.3. 1963, Staškova 11, 783 71 Olomouc - Holice**

k podání námítky na základě věcně shodné připomínky ke konceptu územního plánu Olomouc, která se týká :

zařazení lokality 167- Holický les – východ v konceptu územního plánu Města Olomouce. Lokalita je zařazena jako „plochy lesní“, což odporuje současnému stavu. Navrhujeme ponechat pozemek p.č. 1729/1 v k.ú. Holice u Olomouce v zemědělském půdním fondu s tím, že půjde o rozvojovou lokalitu pro Univerzitu Palackého v Olomouci,

a k projednání této námítky podle stavebního zákona.

Prohlášení zástupce veřejnosti:

Souhlasím s návrhem veřejnosti, jako občan žijící v místní části Olomouc – Holice.

Toto zmocnění přijímám.

V Olomouci dne 28.7. 2010

**Ing. Radomír Běhal, Staškova 11, 783 71 Olomouc - Holice**

.....  
(jméno, příjmení, trvalý pobyt a podpis zástupce veřejnosti)

*Pozn.: následuje podpisová listina, ve které je nutné uvést jméno, příjmení, trvalý pobyt a podpis osob, které uplatňují věcně shodnou připomínku*

Námítka zástupce veřejnosti k územnímu plánu, lokalita Holický les

**Informace o parcele**

**Parcelní číslo:** 1729/1  
**Výměra [m<sup>2</sup>]:** 344935  
**Katastrální území:** Holice u Olomouce 641227  
**Číslo LV:** 10001  
**Typ parcely:** Parcela katastru nemovitostí  
**Mapový list:** DKM  
**Určení výměry:** Ze souřadnic v S-JTSK  
**Druh pozemku:** orná půda

**Vlastník, jiný oprávněný****Vlastnické právo**

Jméno	Adresa	Podíl
Statutární město Olomouc	Horní náměstí 583, Olomouc, 771 27	

**Způsob ochrany nemovitosti****Název**

zemědělský půdní fond

**Seznam BPEJ**

BPEJ	Výměra
35600	200722
35800	88802
31300	55411

**Omezení vlastnického práva**

Nejsou evidována žádná omezení

**Jiné zápisy**

Nejsou evidovány žádné jiné zápisy

Zobrazené údaje mají informativní charakter.

Nemovitost je v územním obvodu, kde státní správu katastru nemovitostí ČR vykonává [Katastrální úřad pro Olomoucký kraj, Katastrální pracoviště Olomouc](#)

Platnost k 28.07.2010 12:58:46

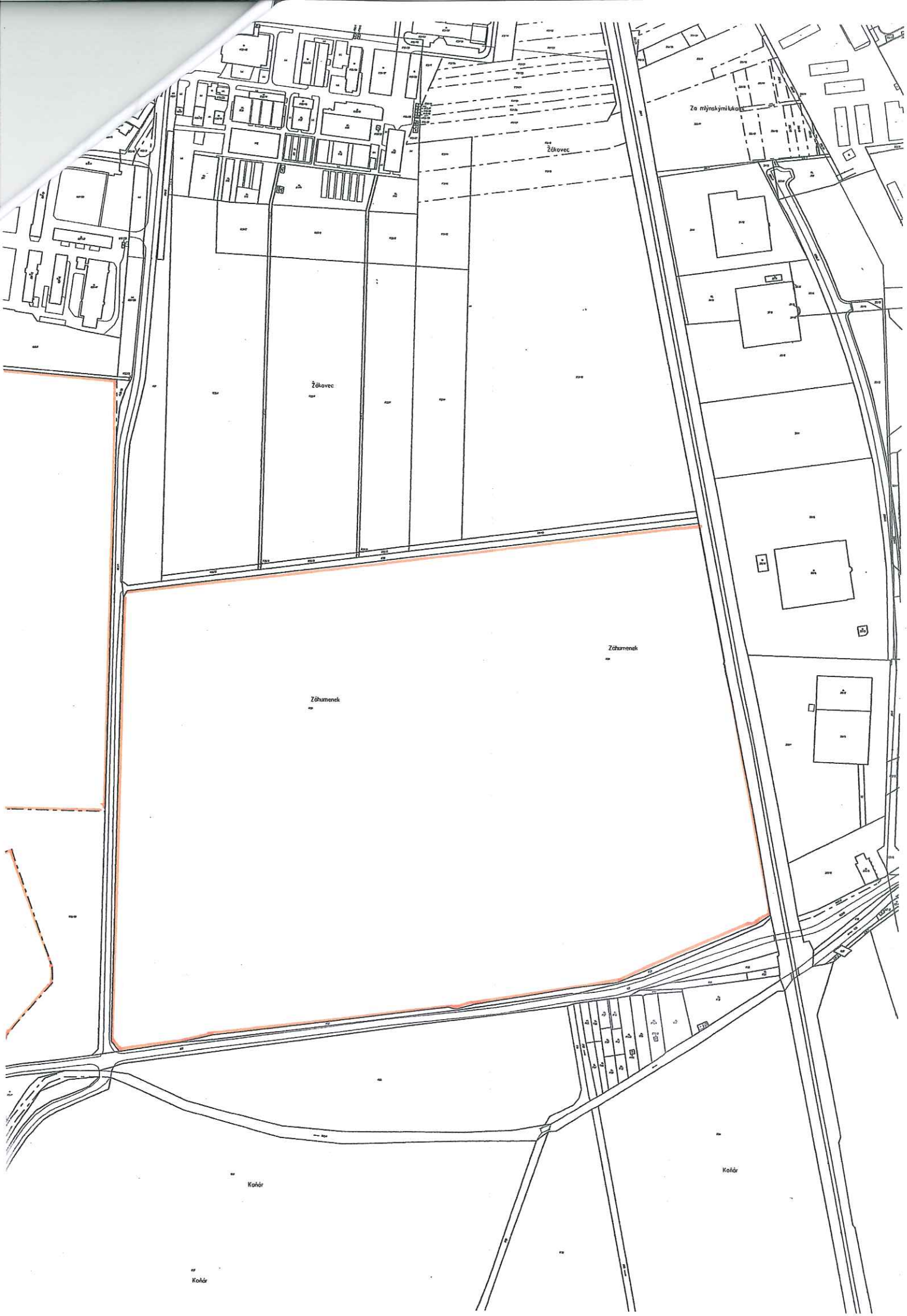
**PŘÍPUSTNÉ SE V CELÉM ÚZEMÍ POVAŽUJÍ STAVBY A ZAŘÍZENÍ, KTERÉ NEJSOU UVEDENY:**

- a) Jako hlavní nebo přípustné v podmínkách využití ploch;
- b) jako podmíněně přípustné a u kterých nebylo zároveň prokázáno splnění stanovených podmínek přípustnosti.

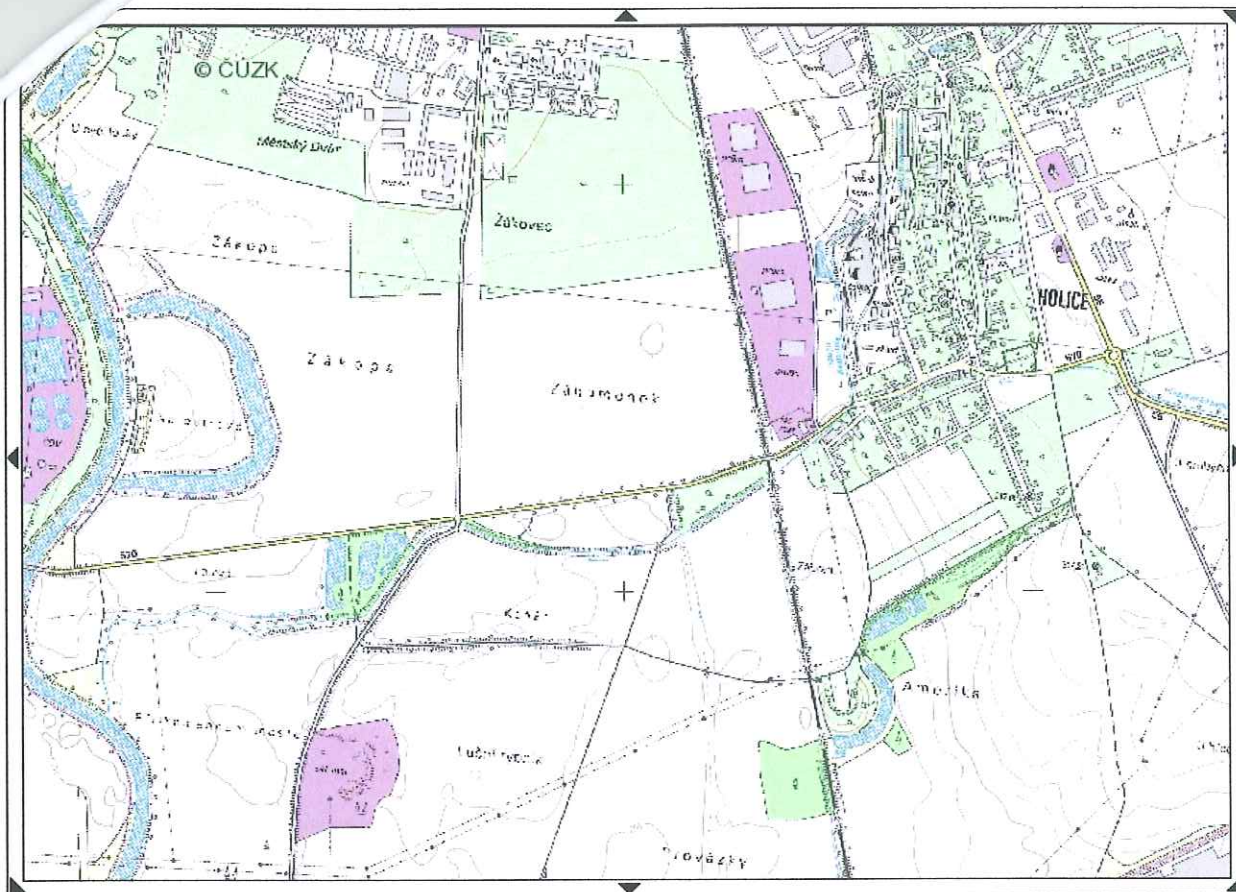
	PLOCHY LESNÍ
Hlavní využití	<ul style="list-style-type: none"> <li>• Pozemky určené k plnění funkcí lesa.</li> </ul>
Přípustné využití	<ul style="list-style-type: none"> <li>• Školky dřevin, bez staveb;</li> <li>• stavby technické a dopravní infrastruktury řešené v souladu s koncepcí územního plánu;</li> <li>• protipovodňová opatření plnicí rekreační a ekostabilizační funkce (zejména protipovodňové hráze, poldry, průlehy apod.);</li> <li>• pozemky ÚSES;</li> <li>• nezbytná protierozní opatření;</li> <li>• revitalizační opatření toků a mokřadů;</li> <li>• pozemky vodních ploch, koryt vodních toků a mokřadů.</li> </ul>
Podmíněně přípustné využití	<p>Podmíněně přípustné využití, přičemž stavby či zařízení uvedená níže lze do území umístit za podmínky prokázání, že jejich řešení (včetně zajištění nároků statické dopravy) je v souladu s požadavky na ochranu hodnot území a že jejich provoz nesníží kvalitu prostředí souvisejícího území, neohrozí jeho hodnoty a nepřiměřeně nezvýší dopravní zátěž v obytných lokalitách.</p> <ul style="list-style-type: none"> <li>• Stavby pro lesnictví, které svým účelem a kapacitou odpovídají charakteru a výměře místně souvisejících pozemků plnicích funkcí lesa a jsou technologicky přímo vázané na dané stanoviště;</li> <li>• stavby pro vodní hospodářství (splnění podmínek bude prokázáno územní studií);</li> <li>• technická opatření a stavby, které zlepšují podmínky využití území pro účely rekreace a cestovního ruchu, zejména cyklistické stezky, in-line stezky, turistické trasy, běžecké trasy, jezdecké trasy, pláže, tábořiště, hygienická zařízení, ekologická a informační centra, drobná doprovodná a sakrální architektura (splnění podmínek bude prokázáno územní studií);</li> <li>• oplocení pozemků, které neomezí průchodnost územím a nenaruší harmonické měřítko krajiny (splnění podmínek bude prokázáno územní studií);</li> <li>• liniové a související stavby technické a dopravní infrastruktury;</li> <li>• odstavné a parkovací plochy pro vozidla skupiny 1 určené pro přímou obsluhu staveb nebo území, provozní a manipulační plochy určené pro přímou obsluhu staveb;</li> <li>• pozemky, stavby a zařízení pro těžbu nerostů v místech vymezených kartou lokality;</li> <li>• zemědělské využití na stávajících pozemcích zemědělského půdního fondu.</li> </ul>

## PLOCHY DOPRAVNÍ INFRASTRUKTURY

Hlavní využití	<ul style="list-style-type: none"> <li>• Liniové a související stavby a zařízení dopravní infrastruktury.</li> </ul>
Přípustné využití	<ul style="list-style-type: none"> <li>• Liniové a související stavby technické infrastruktury;</li> <li>• veřejná prostranství včetně sídelní zeleně;</li> <li>• pozemky s trvalou vegetací bez primárního hospodářského významu, zejména aleje podél komunikací, rozptýlená zeleň, meze, remízy apod.;</li> <li>• pozemky ÚSES;</li> <li>• revitalizační opatření toků a mokřadů;</li> <li>• pozemky vodních ploch, koryt vodních toků a mokřadů.</li> </ul>
Podmíněně přípustné využití	<p>Podmíněně přípustné využití, přičemž stavby či zařízení uvedená níže lze do území umístit za podmínky prokázání, že jejich řešení (včetně zajištění nároků statické dopravy) je v souladu s požadavky na ochranu hodnot území.</p> <ul style="list-style-type: none"> <li>• Stavby pro občanské vybavení, služby a ubytování související s hlavním využitím v kapacitě úměrné potřebám území a v souladu s jeho charakterem (splnění podmínek bude prokázáno územní studií);</li> <li>• stavby čerpacích stanic pohonných hmot, včetně staveb pro jejich reklamu, a další stavby pro služby motoristům (splnění podmínek bude prokázáno územní studií.);</li> <li>• stavební dvory a zařízení pro údržbu pozemních komunikací;</li> <li>• odstavné a parkovací plochy pro vozidla skupiny 1, 2 a 3 v souvislosti s hlavním využitím;</li> <li>• provozní a manipulační plochy v souvislosti s hlavním využitím;</li> <li>• hromadné garáže a parkovací objekty pro vozidla skupiny 1 sloužící pro potřeby uživatelů či návštěvníků lokality;</li> <li>• zařízení pro fotovoltaické elektrárny na střechách objektů;</li> <li>• stavby a zařízení pro informace, reklamu a propagaci jako stavby dočasné;</li> <li>• oplocení pozemků, které neomezí průchodnost územím a nenaruší harmonické měřítko krajiny (splnění podmínek bude prokázáno územní studií).</li> </ul>



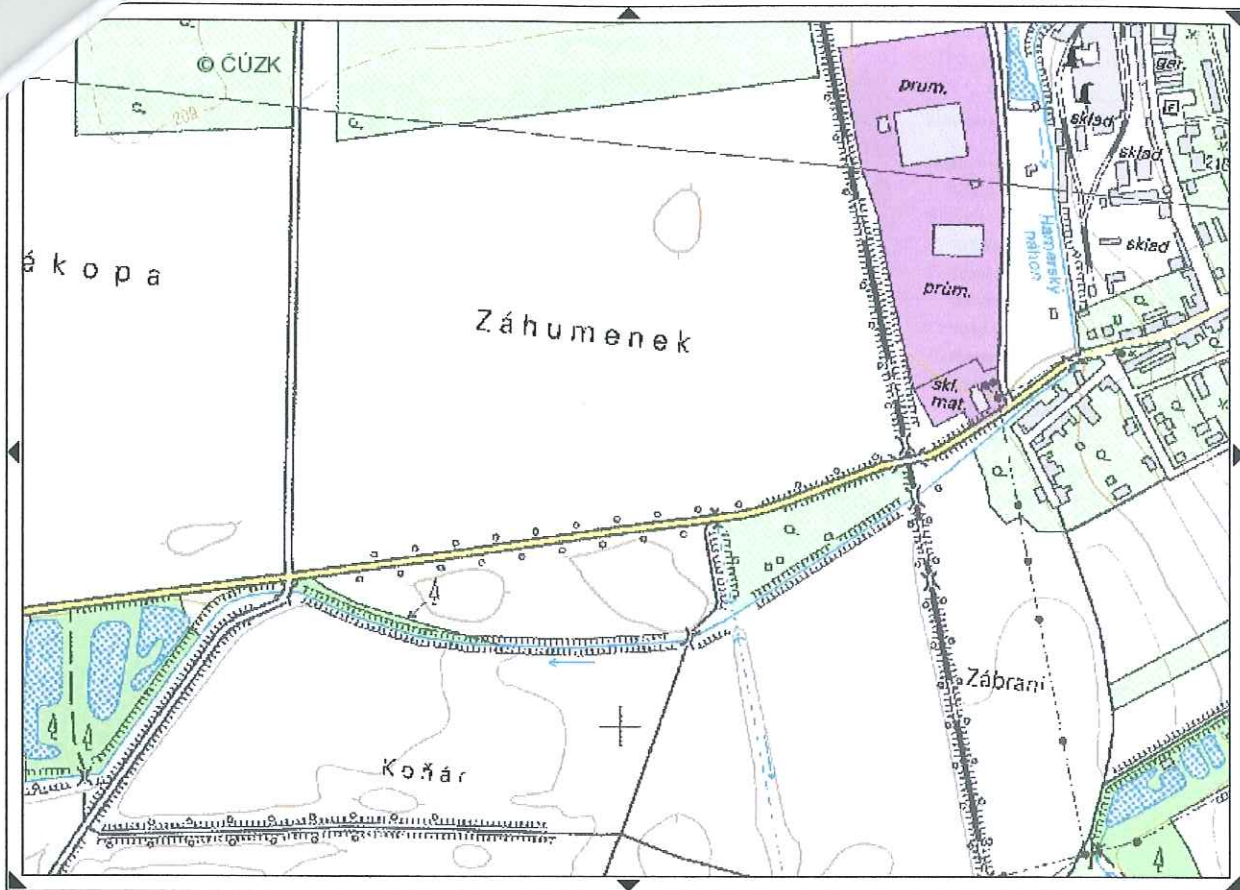




1:10000

YX=543686 1125040  
Přiblížení území.

ortofoto  pozemkový katastr  
 def. body parcel  def. body budov



1:5000

YX=544300 1124136  
Přibližení území.

- ortofoto
- pozemkový katastr
- def. body parcel
- def. body budov

Územní plán - koncept - varianta 1

Vyhledat adresu nebo parcelu :



Nástroje

Vrstvy [Legenda](#)

Základní vrstvy

Výrok - výkresy

- Základní členění území (I/1)
- Plochy s rozdílným využitím (I/2.1)
- Pěší a cyklo doprava (I/2.2)
- Doprava ostatní (I/2.3)
- Veř. prostranství a vybavení (I/2.4)
- Vodní a odpad. hospodářství (I/2.5)
- Energetika a spoje (I/2.6)
- Krajina a sídelní zeleň (I/2.7)
- Veř. prospěšné stavby, opatření (I/3)
- Výškové zónování (I/4)

Odůvodnění - výkresy

- Koordinační výkres (II/1)

Referenční data

- Letecká mapa (WMS, zdroj [Cenia](#))
- Katastrální mapa

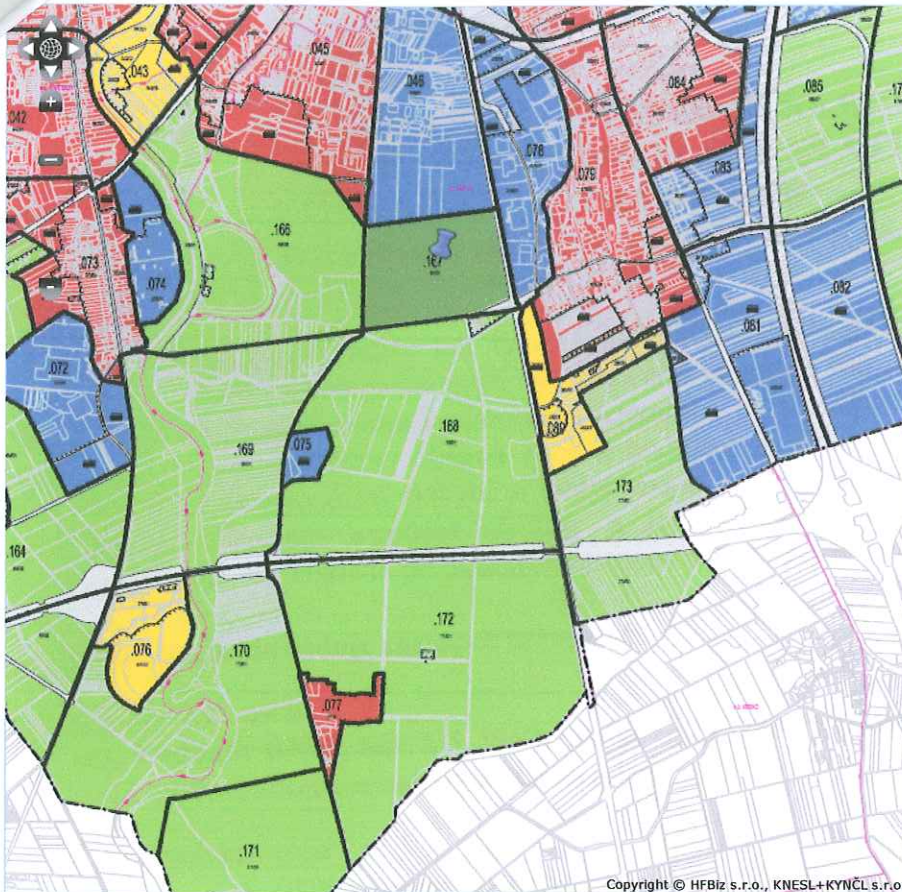
Volitelné vrstvy

- Lokalita
- Veř. prospěšné stavby, opatření
- Vrstevnice
- Cestní síť (WMS, zdroj [HSRS](#))

Textová část

Územní plán - koncept - varianta 1

Vyhledat adresu nebo parcelu :



Copyright © HFBiz s.r.o., KNEŠL+KYNČL s.r.o.

Nástroje

Vrstvy [Legenda](#)

Základní vrstvy

Výrok - výkresy

- Základní členění území (I/1)
- Plochy s rozdílným využitím (I/2.1)
- Pěší a cyklo doprava (I/2.2)
- Doprava ostatní (I/2.3)
- Veř. prostranství a vybavení (I/2.4)
- Vodní a odpad. hospodářství (I/2.5)
- Energetika a spoje (I/2.6)
- Krajina a sídelní zeleň (I/2.7)
- Veř. prospěšné stavby, opatření (I/3)
- Výškové zónování (I/4)

Odůvodnění - výkresy

- Koordinační výkres (II/1)

Referenční data

- Letecká mapa (WMS, zdroj [Cenia](#))
- Katastrální mapa

Volitelné vrstvy

- Lokality
- Veř. prospěšné stavby, opatření
- Vrstevnice
- Cestní síť (WMS, zdroj [HSRS](#))

Textová část