



Magistrát města Olomouce
odbor koncepce a rozvoje
Hynaisova 10, 779 11 Olomouc

PŘIPOMÍNKA/ NÁMITKA KE KONCEPTU ÚZEMNÍHO PLÁNU STATUTÁRNÍHO MĚSTA OLOMOUCE

uplatněná podle ustanovení § 48 odst. 2 zákona č. 183/2006 Sb., o územním plánování a stavebním řádu, ve znění pozdějších předpisů (dále jen „stavební zákon“)

Připomínku/ námitku je možné uplatnit nejpozději do 30.7.2010, a to buď v listinné podobě doručením na adresu úřadu, případně osobně v budově úřadu (v pracovní dny do 17:00), nebo elektronicky prostřednictvím datové schránky nebo mailovou poštou na adresu elektronické podatelny úřadu. V případě využití mailové pošty je třeba podání opatřit zabezpečeným elektronickým podpisem nebo do 5 dnů doručit také v listinné podobě s písemným podpisem.

I. Identifikační údaje

fyzická osoba

Jméno, příjmení, datum narození, místo trvalého pobytu

právnická osoba

Název nebo obchodní firma, identifikační číslo, adresa sídla, osoba oprávněná jednat jménem právnické osoby

II. druh podání

připomínka

Připomínku ke konceptu územního plánu může uplatnit každý.

námitka

Námitky mohou uplatnit vlastníci pozemků a staveb dotčených návrhem veřejně prospěšných staveb, veřejně prospěšných opatření a ploch určených k zastavění v konceptu územního plánu. Námitky uplatňuje také zástupce veřejnosti, kterým může být fyzická nebo právnická osoba plně způsobilá k právním úkonům, která je zmocněna nejméně 200 občany obce, kteří uplatňují věcně shodnou připomínku ke konceptu. Zmocnění zástupce veřejnosti musí splňovat náležitosti uvedené v § 23 odst. 2 stavebního zákona.

III. obsah připomínky/námitky

Obsahem námitky je odpor proti vedení účelové komunikace (cyklostezky) přes pozemek p. č. 70/2, zahrada, v k. ú. Lazce, na pravém břehu Mlýnského potoka.

Obsah připomínky/námitky je doplněn přílohou:

ano

ne

IV. odůvodnění připomínky/námítky

V konceptu Územního plánu Olomouc je v obou jeho variantách (Územní plán-koncept-varianta 1 a Územní plán-koncept-varianta 2) vedena na pravém břehu Mlýnského potoka (dále „MP“) účelová komunikace (dále „cyklostezka“) přes pozemek p. č. 70/2, zahrada, v k. ú. Lazce. Tato komunikace je v těsném kontaktu s pozemkem p. č. 70/25, zahrada, a obytným domem č. p. 282, postaveném na pozemku p. č. 316, zastavěná plocha a nádvoří (dále jen „dům č. p. 282“). Realizací některé z obou variant konceptu by vedlo:

1. K trvalému odstranění ekosystému břehového a doprovodného porostu. Břehový a doprovodný porost vytváří přirozený zpevňovací prvek koryta, které je trvale poškozováno fázováním průtoku vody vodními elektrárnami na horním toku (**příloha 1**).
Vybudováním cyklostezky na pravém břehu MP se rovněž zvýší riziko ohrožení povodněmi, a to porušením přirozené protipovodňové bariéry, která zde byla obnovena po ničivých povodních v roce 1997. Zalesněním a zatravněním pravého břehu MP byl zvýšen retenční potenciál krajiny a snížena možnost eroze říčního koryta. Asanací zdejších dřevin a stavební úpravou říčního břehu dojde k narušení této přirozené ochrany a tím i k přímému ohrožení vybudovaných nemovitostí s následnými možnými škodami na majetku usedlíků.
2. Stavbou cyklostezky by došlo k přímému kontaktu s obytným domem (postaven v roce 1938 panem ing. Jindřichem Gruberem) a soukromým pozemkem p. č. 70/25 (**příloha 2, 3**).
3. Plánovanou cyklostezkou a jejím následným užíváním cyklisty/chodci by byla odstraněna přirozená protihluková bariéra obytných domů v ulici Na struze, trvale znehodnoceno soukromí a životní prostředí obyvatel domu č.p. 282 a odstraněna přírodní bariéra (vzrostlé břehové a doprovodné stromy a keře, **viz příloha 1**) chránící poškozování domu č.p. 282 spodními vodami. Jednalo by se o nevratné zrušení výjimečné klidové zóny v zastavěné oblasti a o omezení vlastnických a užívacích práv vlastníků přilehlých nemovitostí.

V konceptu Územního plánu není uvažována účelová komunikace na levém břehu MP, která existuje jako přirozená komunikace pro chodce a cyklisty od roku 1952, kdy byla provedena regulace koryta a jeho zpevnění. Tato trasa přitom naplňuje jednu z hlavních funkcí cyklistické trasy - dosažení rekreačně turistické funkce cyklostezky se zajištěním jízdy bezpečným a mnohem atraktivnějším prostředím mimo zastavěné území města Olomouce. Rovněž z hlediska šířky budoucí komunikace je umístění na levém břehu výhodnější, nabízí se zde možnost vedení stezky v jízdním pruhu/pásu pro cyklisty v rámci stezky pro chodce a cyklisty s odděleným provozem (oddělený provoz od chodců), čímž by byl zachován stávající režim levého břehu, na který jsou již občané Olomouce zvyklí a vhodně by doplnil koncepci rozvoje území – rekreační nábreží Mlýnského potoka. V neposlední řadě by bylo také dosaženo požadovaného cíle, a to propojení ulic Dobrovského a Lazecká cyklostezkou.

Dle generelu protipovodňových opatření má být v budoucích letech od určitého průtok vody MP koryto uzavřeno nad/pod zástavbou Olomouce. Koryto má sloužit jako svodnice vnitřní vody, která bude pod zástavbou Olomouce přečerpávána do řeky Moravy. Tento systém je finančně nákladný a koncept Územního plánu nepočítá s uvedením koryta MP do původního stavu (odstranění nánosů a cizích předmětů ze dna a zpevnění erodovaných břehů). Cela oblast leží v nejkritičtějším záplavovém pásmu a obnovením původní průtočné kapacity by se zkrátila doba pro přirozený odtok povodňových a vnitřních vod.

Odůvodnění připomínky/námítky je doplněno přílohou:

ano

ne

V. vymezení území dotčeného připomínkou/námítkou

Území je nutné vymezit zejména uvedením katastrálního území a dále uvedením parcelních čísel pozemků, případně názvů ulic nebo jiných údajů umožňujících jednoznačnou lokalizaci území. Vymezení území je možné doplnit grafickou přílohou.

Jedná se o Územní plán-koncept-varianta 1 a Územní plán-koncept-varianta 2, číslo lokality 005 (Na Střelnici), pozemky p. č. 316, zastavěná plocha a nádvoří a pozemek p. č. 70/25, zahrada, vše v k. ú. Lazce, obec Olomouc; číslo lokality 002 (Mlýnský potok), pozemek p. č. 70/2, zahrada, v k. ú. Lazce, obec Olomouc (**příloha č. 4**).

Vymezení území je doplněno grafickou přílohou:

ano

ne

VI. údaje podle katastru nemovitostí dokladující dotčená práva (jen v případě námítky)

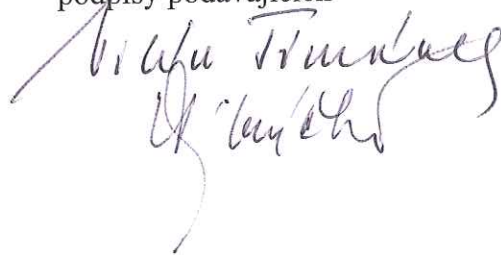
V případě podání námítky uveďte název katastru a parcelní čísla pozemků a staveb dotčených konceptem územního plánu, které jsou ve Vašem vlastnictví.

Územním plánem-koncept-varianta 1 a koncept-varianta 2 jsou dotčena vlastnická práva vlastníků obytného domu č. p. 282, postaveného na pozemku p. č. 316, zastavěná plocha a nádvoří a pozemku p. č. 70/25, zahrada, vše v k. ú. Lazce, obec Olomouc, a to přímým kontaktem s účelovou komunikací (cyklostezkou).

4 přílohy

V Olomouci dne 27.7.2010

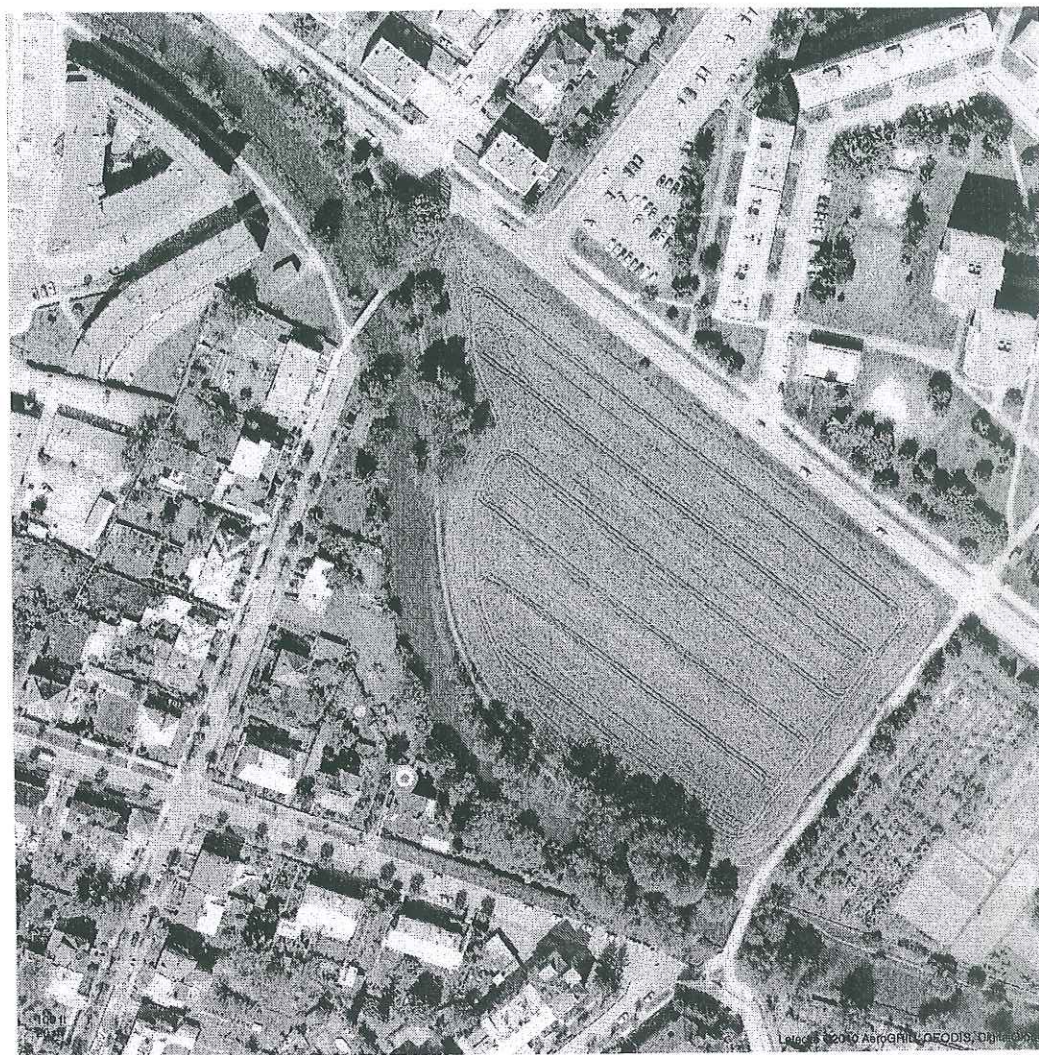
podpisy podávajících





Adresa

Na struze 282/11, 779 00, Olomoucký kraj, Olomouc



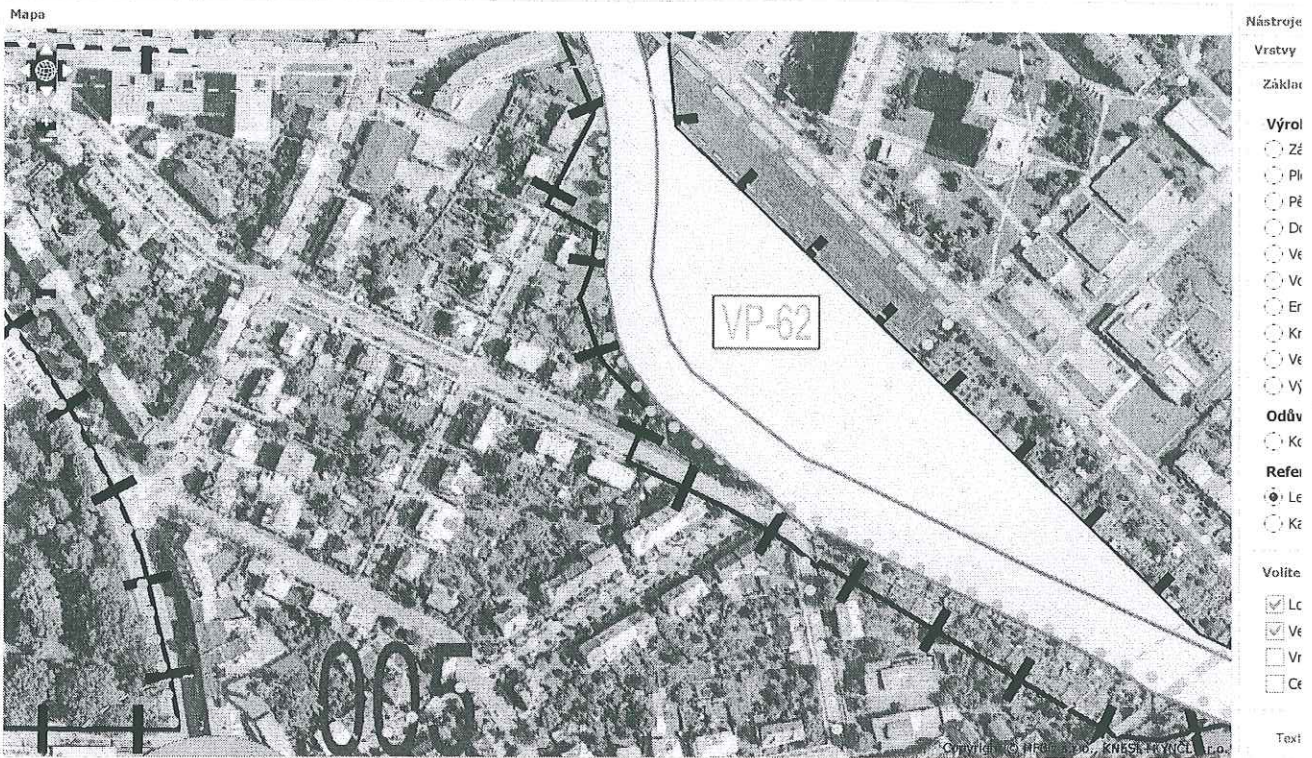
© 2010 Mediatek spol. s r.o., Všechna práva vyhrazena.

media

PRÍLOHA 1

Olomouc : Územní plán - koncept - varianta 2

Vyhledat adresu nebo parcelu :

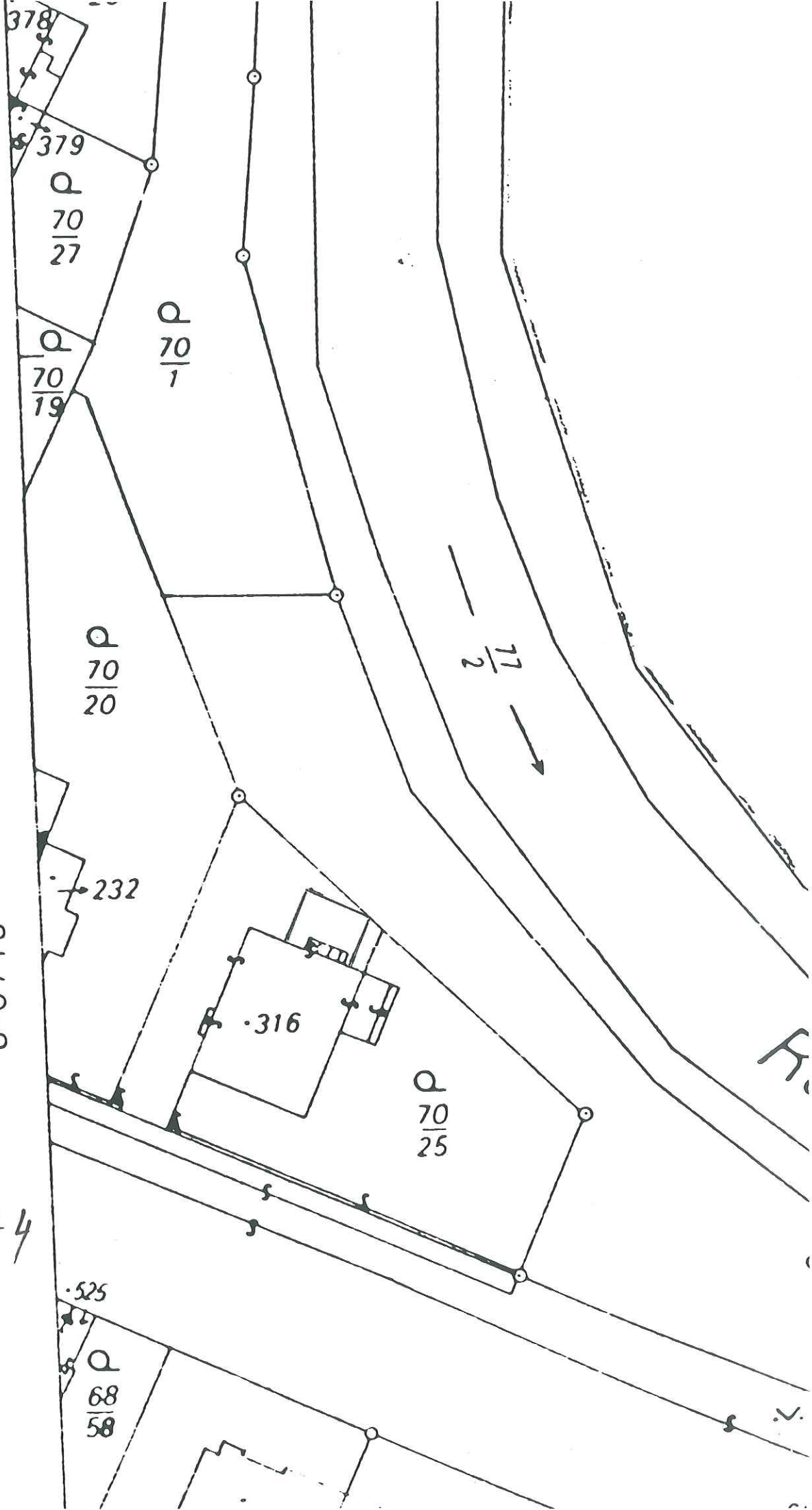


PRÍLOHA Z

Olomouc : Územní plán - koncept - varianta 1



PRÍLOHA 3



PRÍLOHA 4