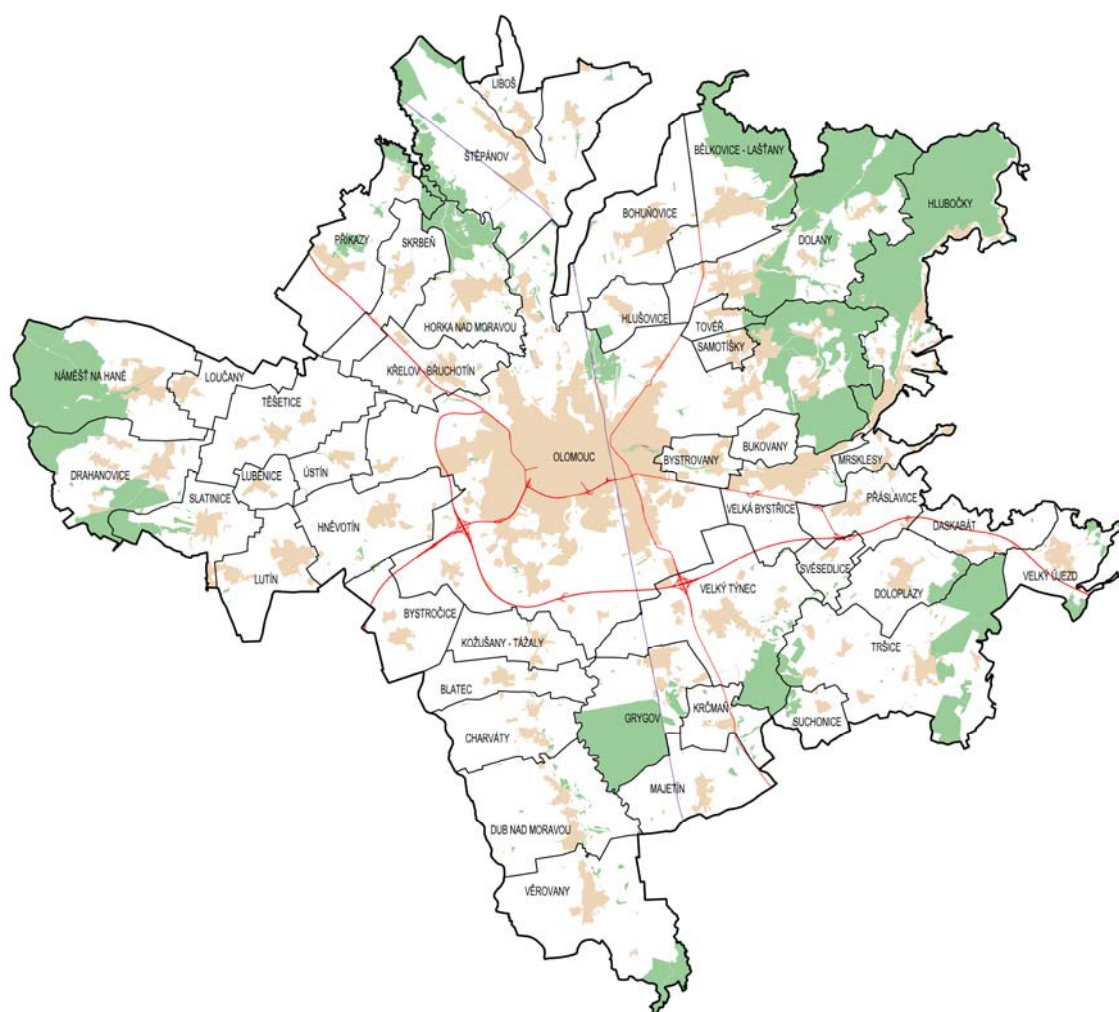


Územně analytické podklady ORP Olomouc – I. Aktualizace

Rozbor udržitelného rozvoje území



1. OBSAH:

1.	OBSAH:.....	1
2.	ÚVOD:	2
2.1.	AKTUALIZACE ROZBORU UDRŽITELNÉHO ROZVOJE ÚZEMÍ (RURÚ)	2
3.	ROZBOR UDRŽITELNÉHO ROZVOJE ÚZEMÍ ORP OLOMOUC (RURÚ)	2
3.1.	STANDARDNÍ OBSAH RURÚ	2
3.2.	ZJIŠTĚNÍ A VYHODNOCENÍ UDRŽITELNÉHO ROZVOJE ÚZEMÍ	3
3.2.1.	Tematické SWOT analýzy pro jednotlivé obce.....	3
3.2.2.	Aktualizace tematické SWOT analýzy pro ORP Olomouc.....	4
3.3.	VYHODNOCENÍ VYVÁŽENOSTI VZTAHU ÚZEMNÍCH PODMÍNEK	14
3.3.1.	Interpretace vyhodnocení vyváženosti:.....	16
3.4.	PROBLÉMY K ŘEŠENÍ V ÚPD:	17
3.4.1.	Vybrané nadmístní problémy.....	19
3.4.2.	Problémy k řešení v ÚPD obcí.....	19
3.5.	VÝKRES PROBLÉMŮ K ŘEŠENÍ V ÚPD OBCÍ:	21
4.	POROVNÁNÍ VÝVOJE ÚZEMÍ:	22
5.	PŘÍLOHY:	23

2. ÚVOD:

2.1. Aktualizace rozboru udržitelného rozvoje území (RURÚ)

Proces první aktualizace UAP vychází z příslušných právních předpisů, (Zákon 183/2006 územním plánování a stavebním řádu (stavební zákon) § 28 odst 1) - Aktualizace územně analytických podkladů). Obsah územně analytických podkladů definuje „vyhláška 500/2006 o územně analytických podkladech, územně plánovací dokumentaci a způsobu evidence územně plánovací činnosti“, které byly posléze doplněny o metodické dokumenty následující dokumenty:

„Metodika pro postup úřadů územního plánování a krajských úřadů při pořizování územně analytických podkladů pro správní obvod obce s rozšířenou působností a pro území kraje“, zveřejněná 7.5.2007 (dále jen „Met. 2007“)

„Metodická pomůcka k aktualizaci rozboru udržitelného rozvoje území v ÚAP obcí“, zveřejněná 18.12.2009 (dále jen „Met. 2009“)

„Metodické sdělení MMR k aktualizaci územně analytických podkladů, části Rozbor udržitelného rozvoje území“ („Metodické sdělení 2010“)

Průběžně se aktualizují podklady pro rozbor udržitelného rozvoje územ. Pořizovatel ÚAP zpracuje jednou za dva roky s využitím průběžné aktualizace rozbor udržitelného rozvoje území.

Účelem „Metodického sdělení“, určené pořizovatelům UAP obcí, je sjednotit zpracovávání aktualizace rozboru udržitelného rozvoje území (dále RURÚ) a jeho výstupů. Způsob tohoto sjednocení spočívá v jednotném vyjádření výstupů RURÚ, zpracovaných na základě odborného úsudku pořizovatele ÚAP o skutečnostech zjištěných při aktualizaci podkladů pro RURÚ, výsledků 10 tematických SWOT analýz a jejich posouzení ve vzájemných souvislostech. Z tohoto metodického sdělení vycházela i aktualizace RURÚ UAP ORP Olomouc.

První ÚAP ORP Olomouc byly zpracovány firmami KNESL + KYNČL s.r.o a Help forest spol. s r.o., I. Aktualizace ÚAP ORP Olomouc na tyto zpracované ÚAP přímo navazuje.

3. Rozbor udržitelného rozvoje území ORP Olomouc (RURÚ)

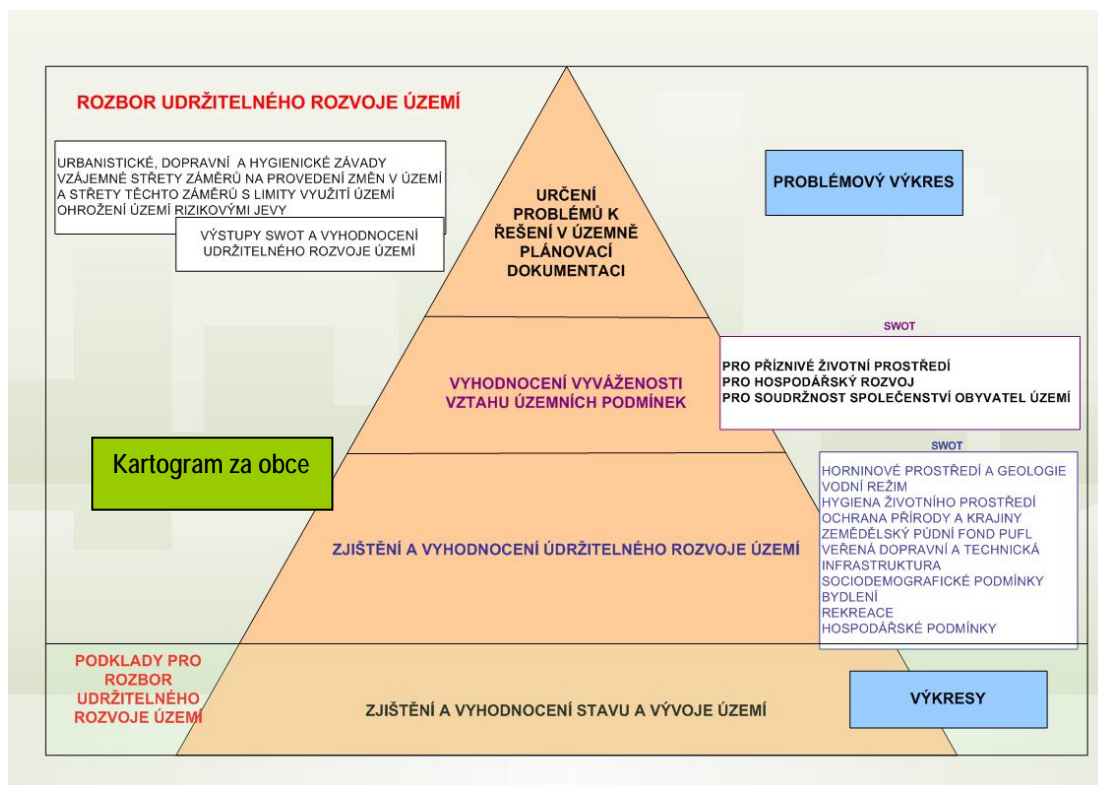
3.1. Standardní obsah RURÚ

- **Zjištění a vyhodnocení udržitelného rozvoje území**
 - analýzy silných a slabých stránek, příležitostí a hrozeb (SWOT) pro jednotlivé tematické okruhy

- **Hodnocení vyváženosti vztahu územních podmínek pro:**
 - příznivé životní prostředí
 - hospodářský rozvoj
 - soudržnost společenství obyvatelJednotlivě pro každou obec

- **Problémy k řešení v ÚPD**
- **Výkres problémů k řešení v ÚPD obcí**

Rozbor udržitelného rozvoje území obsahuje textovou část“ a „Výkres problémů k řešení v územně plánovacích dokumentacích“ (problémový výkres).



3.2. Zjištění a vyhodnocení udržitelného rozvoje území

Aktualizace „Zjištění a vyhodnocení udržitelného rozvoje území“ probíhala ve dvou fázích. V první fázi byly vypracovány tematické SWOT analýzy pro jednotlivé obce, na které ve druhé fázi navázala aktualizace tematické SWOT analýzy pro ORP Olomouc.

3.2.1. Tematické SWOT analýzy pro jednotlivé obce.

SWOT analýzy byly zpracovány odborníky odboru koncepce a rozvoje Magistrátu města Olomouce (pracovní skupina OKR).

Výchozí podklady pro zpracování SWOT analýz pro jednotlivé obce:

- Původní tematické SWOT analýzy za celé ORP
- Aktualizovaná zdrojová data v DM
- ÚPD obcí (textové dokumentace novějších územních plánů obcí, změn územních plánů, zadání právě pořizovaných ÚP obcí)
- ČSÚ (veřejná databáze ČSÚ – základní demografické ukazatele za vybranou obec) – pouze statisticky významné změny

- Úřad práce (statistiky nezaměstnanosti Úřadu práce v Olomouci poskytnuté za jednotlivé obce, počet dosažitelných nezaměstnaných a míra nezaměstnanosti za poslední 3 roky) – pouze statisticky významné změny
- www obcí (zjištění občanské vybavenosti a podnikatelského prostředí)
- dotazníkové šetření hospodářských podmínek obcí

3.2.2. Aktualizace tematických SWOT analýz pro ORP Olomouc.

Na základě zpracovaných tematických SWOT analýz pro jednotlivé obce, byla aktualizována tematická SWOT analýza pro ORP Olomouc v tematickém členění dle § 4 odst 1 písm b) vyhlášky č. 500/2006 Sb.

ÚAP ORP Olomouc	01 horninové prostředí a geologie
S STRENGTHS SILNÉ STRÁNKY	<ul style="list-style-type: none"> ▪ významná ložiska stavebních surovin: ▪ štěrk, štěrkopísk: Liboš, Hnojice–Moravská Huzová, Štěpánov–Březce, Unčovice–Náklo (Příkazy), Luběnice–Lutín–Hněvotín, Lutín–Olšany, Grygov–Tážaly, Krčmaň, Majetín, Věrovany ▪ vápenc, dolomit: Hněvotín, Bystročice, Grygov (Krčmaň) ▪ cihlářská hlína: Velký Týnec, Olomouc–Nová Ulice ▪ kámen: Hrubá Voda, Výkleky (Velký Újezd) ▪ břidlice: Dolany
W WEAKNESSES SLABÉ STRÁNKY	<ul style="list-style-type: none"> ▪ dopravní zátěž spojená s těžbou surovin v území, zvýšená prašnost, hluk ▪ nestabilita dřívě vytěžených prostor (Samotíšky) ▪ poddolované území (Dolany, Hlubočky, Hrubá Voda, Lošov,) ▪ sesuvná území (Mrsklesy – aktivní plošné, Bolelouc – aktivní bodové) ▪ rekultivace vytěžených ložisek neprobíhá podle plánu (cihelna Blatec)
O OPPORTUNITIES PŘÍLEŽITOSTI	<ul style="list-style-type: none"> ▪ využití vytěžených prostor po rekultivaci pro přírodě blízké plochy (vytěžená jezera ležící v CHOPAV) nebo pro rekreační účely (bývalá vápenka Grygov – golf, budoucí jezero po těžbě štěrkopísku Krčmaň–Majetín ležící mimo CHOPAV) ▪ rozvoj těžby surovin může přinést ekonomické výhody
T THREATS HROZBY	<ul style="list-style-type: none"> ▪ otevírání nových těžebních prostorů štěrkopísků na více místech ORP zároveň (velký zájem o surovinu), koncentrace dopravních a hygienických problémů, lokální ohrožení kvality podzemních vod, možné ovlivnění záplav (Liboš, Štěpánov, Luběnice–Lutín, Majetín, Věrovany) ▪ střety ložisek surovin s limity využití území (záplavové území, ochrana ZPF, CHOPAV) omezují možnosti těžby

ÚAP ORP Olomouc	02 vodní režim
<p>S STRENGTHS SILNÉ STRÁNKY</p>	<ul style="list-style-type: none"> ▪ neregulovaný tok Moravy v CHKO Litovelské Pomoraví ▪ lužní lesy přirozeně zadržují vodu v území (CHKO, Království) ▪ vodní plochy zadržující vodu v území (Chomoutov, Horka nad Moravou, Tršice) ▪ CHOPAV Kvartér řeky Moravy – velké zásoby podzemních vod ▪ významné zdroje pitné vody v území (Štěpánov, Moravská Huzová, Chomoutov, Černovír, Lutín–Trávníky, Věrovany–Nenakonice) ▪ soběstačnost v zásobování pitnou vodou, zhruba polovina obcí má vlastní zdroj pitné vody ▪ zdroje minerálních léčivých vod v území (Slatinice)
<p>W WEAKNESSES SLABÉ STRÁNKY</p>	<ul style="list-style-type: none"> ▪ vyhlášené záplavové území řeky Moravy (pro Q5, Q20, Q100) zasahuje části zastavěných území přilehlých obcí (záplava Q20 zasahuje Hynkov, Horku n. M., Chomoutov, Černovír, Lazce, Klášterní Hradisko, Olomouc střed, Povel, Nové Sady, Nemilany, Věrovany) ▪ místní záplavy (Majetín, Hlušovice, Blatec, Krčmaň, Samotišky, Přáslavice, Horka n. M., Drahanovice, Luběnice, Ústín, Bohuňovice, Daskabát, atd.) ▪ rychlé odtékání vody ze zemědělsky využívaných území ▪ splavování hnojiv ze zemědělských půd do vodních toků ▪ nekapacitní tok Přáslavické svodnice znemožňuje využití rozsáhlých rozvojových ploch v Holicích,...
<p>O OPPORTUNITIES PŘÍLEŽITOSTI</p>	<ul style="list-style-type: none"> ▪ dobudování protipovodňových opatření, ve všech obcích je využít také pro funkce městotvorné a ekologické ▪ revitalizace vodních toků včetně břehových porostů a rybníků ▪ budování poldrů (Drahanovice, Blatec, Hněvotín, Topolany,...), obnova přirozených retenčních prostor v krajině ▪ možnost nalezení dalších zdrojů pitné vody v rámci CHOPAV ▪ přeložka a zkapacitnění Přáslavické svodnice
<p>T THREATS HROZBY</p>	<ul style="list-style-type: none"> ▪ omezení rozvoje některých obcí při nerealizaci protipovodňových opatření ▪ zhoršení záplav při nedostatečné údržbě toků (čištění koryta, údržba hrází,...Povodí Moravy, obce) ▪ možné narušení vodního režimu těžbou štěrkopísků v CHOPAV ▪ zhoršení záplav při výstavbě na nevhodných plochách

ÚAP ORP Olomouc	03 hygiena životního prostředí
S STRENGTHS SILNÉ STRÁNKY	<ul style="list-style-type: none"> ▪ velká část území není znečišťována významnými zdroji emisí ▪ většina velkých sídel je napojena na ČOV ▪ minimální využívání tuhých paliv na výrobu tepla, téměř celé území je plynofikováno ▪ napojení sídlišť a obytných okrsků v Olomouci na rozvod horkovodu a teplovodu z centrálních zdrojů (teplárna Olomouc, atd.)
W WEAKNESSES SLABÉ STRÁNKY	<ul style="list-style-type: none"> ▪ domácnosti se vrací k vytápění méně kvalitními palivy – místní znečištění ovzduší ▪ znečištění prostředí ze zemědělské výroby (rostlinné i živočišné) – rozlehlé plochy polí, farmy Horka n. M., Drahanovice, Bohuňovice, Velký Týnec ▪ některé obce nemají vybudovanou kanalizaci s ČOV (viz bod 6) ▪ větrná eroze na rozlehlých zemědělských plochách, prašnost, přeletání hnojiv z polí do obytného území ▪ zatížení hlukem a zvýšenou prašností podél významných komunikací – R/35 (Příkazy, Křelov–Břuchotín), průtahy obcemi I/55 (Krčmaň, Olomouc), I/46 (Olomouc, Dolany), II/150 (Dub nad Moravou), II/570 (Hněvotín, Lutín), II/448 (Luděřov, Drahanovice, Rataje, Těšetice, Ústín, Olomouc), II/449 (Slatinice, Loučany), II/435 (Tážaly, Blatec, Charváty), III/44317 (Velká Bystřice, Mariánské Údolí) ▪ Zatížení hlukem z dopravy v souvislosti s těžbou - Bělkovice ▪ zatížení hlukem ze železnice (Hlušovice, Grygov) ▪ zatížení hlukem z letiště Olomouc – blízkost obytného území Neředín, Nová Ulice ▪ v území se nachází tyto významné plošné ekologické zátěže – FARMAK Klášterní Hradisko, kasárna Neředín, MORA Chválkovice, MORA Pavlovičky, M.L.S. Holice, rozvodna SME Hodolany, Magacína Lutín, SIGMA Lutín, MORA Moravia Hlubočky ▪ další dobné ekologické zátěže se nachází téměř ve všech obcích
O OPPORTUNITIES PŘÍLEŽITOSTI	<ul style="list-style-type: none"> ▪ snížení dopravního zatížení zastavěného území obcí realizací přeložek a obchvatů silnic I. a II. třídy (viz bod 6) ▪ výstavba protihlukových bariér (R/35 – Příkazy,...) ▪ zdvojkolejnění železniční trati Olomouc - Nezamyslice ▪ dobudovat systémy splaškové kanalizace a ČOV v obcích
T THREATS HROZBY	<ul style="list-style-type: none"> ▪ zpoždění výstavby přeložky I/55 a I/46 ▪ další zdražování plynu a elektřiny – návrat k vytápění nekvalitním uhlím, dřevem, atd. – místní znečištění ovzduší

ÚAP ORP Olomouc	04 ochrana přírody a krajiny
<p>S STRENGTHS SILNÉ STRÁNKY</p>	<ul style="list-style-type: none"> ▪ velkoplošné chráněné území – CHKO Litovelské Pomoraví, ▪ maloplošná chráněná území národní přírodní rezervace: Ramena řeky Moravy přírodní rezervace: Hrobovské sutě, Kenický, Panenský les, Chomoutovské jezero, Plané loučky, Terezké údolí, Malý Kosíř, Království přírodní památka: Kurfürstovo rameno, Daliboh, Častava, Bázlerova pískovna, U Bílých hlin, U Strejčkova lomu, Tučapská skalka ▪ přírodní parky Údolí Bystřice, Velký Kosíř, Terezké údolí ▪ evropsky významné lokality NATURA 2000 – Litovelské Pomoraví, Velká Střelná–štoly, Údolí Bystřice u Hluboček, Malý Kosíř, Morava–Chropyňský luh, Království, U Bílých hlin, U Strejčkova lomu ▪ ptačí oblast NATURA 2000 – Litovelské Pomoraví ▪ nadregionální biokoridory prochází středem území podél řeky Moravy (Ramena řeky Moravy–Chropyňský luh), po východní straně území (Raškov–Jezernice) a po západním okraji území (Vrapač, Doubrava–Přední Kout) ▪ regionální biokoridor prochází podél řeky Bystřice
<p>W WEAKNESSES SLABÉ STRÁNKY</p>	<ul style="list-style-type: none"> ▪ velkou část území tvoří rozlehlé plochy intenzivně využívané zemědělské půdy, lesy a hodnotné přírodní prvky se nachází pouze na východním a západním okraji území a podél řeky Moravy a Bystřice ▪ koeficient ekologické stability (KES) území je poměrně nízký (celé ORP 0,68), vyšší koeficient mají pouze v Hlubočce (KES 6,69), Dolany (KES 1,29), Grygov (KES 1,17) a Náměšť na Hané (KES 1,03) ▪ na území ORP se nachází pouze 7 registrovaných VKP ▪ nespojitost lokálních biokoridorů na hranicích obcí, nefunkčnost části ÚSES
<p>O OPPORTUNITIES PŘÍLEŽITOSTI</p>	<ul style="list-style-type: none"> ▪ doplnit ÚSES o lokální prvky v zemědělsky využívané krajině (biokoridory, biocentra, interakční prvky plošné a liniové...), snížení větrné a vodní eroze ▪ koordinace návaznosti ÚSES při hranicích obcí ▪ dořešení návaznosti CHKO na město Olomouc – rekreační zóna (Řepčín, Hejčín, Lazce, Černovír) ▪ doplnění lesů v nivě Moravy
<p>T THREATS HROZBY</p>	<ul style="list-style-type: none"> ▪ problematická realizace lokálního ÚSES na kvalitních půdách ▪ možné omezení rozvoje sídel, která leží v CHKO (Horka n. M., Chomoutov) ▪ ovlivnění krajinného rázu v územích s jeho zvýšenou ochranou (CHKO, přírodní parky, atd.) výstavbou např. větrných elektráren, průmyslových a skladovacích objektů s neúměrným měřítkem ve vztahu k okolní krajině, atd.

ÚAP ORP Olomouc	05 zemědělský půdní fond a pozemky určené k plnění funkcí lesa
<p>S STRENGTHS SILNÉ STRÁNKY</p>	<ul style="list-style-type: none"> ▪ zemědělská půda tvoří cca 49% rozlohy ORP, v některých obcích tvoří přes 90% rozlohy (Ústín 93%, Bukovany 92%, Bystročice 92%, Luběnice 92%, Hněvotín 91,5%, Kožušany–Tážaly 91%, Těšetice 91%, Loučany 91%, Charváty 90% Liboš 90%). ▪ na velké části území se vyskytují převážně nejkvalitnější půdy I. a II. třídy ochrany ▪ na části zemědělsky využívaných pozemků jsou vybudovány zavlažovací a odvodňovací systémy ▪ část ZPF je využívána jako chmelnice (celkem 347 ha) ▪ lesní pozemky tvoří cca 34% rozlohy ORP, v některých obcích tvoří přes 40% rozlohy (Hlubočky 71%, Grygov 49%, Náměšť n. H. 46%, Dolany 45%, Bělkovice–Lašřany 40%)
<p>W WEAKNESSES SLABÉ STRÁNKY</p>	<ul style="list-style-type: none"> ▪ lesy se vyskytují pouze na okrajích území, převážně na východě v návaznosti na vojenský újezd Libavá, dále pak na jihu a jihovýchodě území (Království, Chlum), na západě (Kosiř, Terežské údolí) a na severu (Litovelské Pomoraví) ▪ v některých obcích se nevyskytují žádné plochy lesa (Blatec, Bukovany, Loučany, Luběnice, Samotišky, Těšetice) ▪ zemědělská půda je obdělávána ve velkých plochách – je náchylnější k větrné a vodní erozi
<p>O OPPORTUNITIES PŘÍLEŽITOSTI</p>	<ul style="list-style-type: none"> ▪ dokončit komplexní pozemkové úpravy v území vč. vymezení lokálních systémů ÚSES na rozsáhlých plochách zemědělské půdy ▪ rozvoj lužních lesů v záplavových oblastech
<p>T THREATS HROZBY</p>	<ul style="list-style-type: none"> ▪ rozvojové plochy leží převážně na půdách nejvyšší kvality – střet se zájmy ochrany ZPF

ÚAP ORP Olomouc	06 veřejná dopravní a technická infrastruktura
<p>S STRENGTHS SILNÉ STRÁNKY</p>	<ul style="list-style-type: none"> ▪ velká část území je dobře napojena na hlavní republikový dopravní systém (rychlostní silnice R/46 a R/35, II. a III. železniční koridor Přerov – Česká Třebová) ▪ byla alespoň částečně dokončena přeložka rychlostní silnice R/35 (jižní a západní část obchvatu Olomouce) ▪ většina území je dostatečně obsloužena hromadnou dopravou – integrovaný dopravní systém Olomouckého kraje (IDSOK) ▪ územím kromě železničního koridoru prochází tyto další železniční tratě: č. 310 Olomouc – Krnov, č. 311 Olomouc – Šumperk, č. 313 Olomouc – Senice n. H.– Kostelec n. H., č. 315 Olomouc – Prostějov, na 45 obcí v území připadá 32 železničních zastávek a nádraží, železnici je obslouženo 20 obcí (44%) ▪ v území se nachází jedno veřejné mezinárodní letiště (Olomouc) a jedno neveřejné vnitrostátní letiště (Bohuňovice) ▪ území je zabezpečeno leteckou záchrannou službou (heliporty Hněvotínská Olomouc, Fakultní nemocnice Olomouc) ▪ velká část obcí je zásobována vodou z veřejného vodovodu, cca 80% obyvatel má možnost napojení na ČOV ▪ téměř celé území je plynofikováno, centrální část Olomouce je zásobována teplem z centrálních zdrojů (teplárna,...) ▪ na území se nachází několik řízených skládek komunálního odpadu (Bohuňovice, Mrsklesy, Hněvotín), ve většině obcí funguje systém základního třídění odpadů a sběr nebezpečných odpadů (sběrné dvory,...)
<p>W WEAKNESSES SLABÉ STRÁNKY</p>	<ul style="list-style-type: none"> ▪ přetížené silnice I/46 a I/55 ▪ nevyhovující části silnic II/570, II/448, II/449, II/435 ▪ některé obce obsluhovány pouze železniční dopravou bez navazujících BUS spojů (Bohuňovice, Hlušovice) ▪ nejsou vybudovány trasy a další zázemí pro místní cyklistickou dopravu ▪ některé obce nemají veřejný vodovod (Bělkovice–Lašřany, Kožušany–Tážaly, Bukovany, Hlušovice, Svěsedlice) ▪ část větších obcí dosud nemá vybudovanou splaškovou kanalizaci ukončenou na ČOV (Drahanovice, Doloplazy, Tršice, Samotíšky, Těšetice, Věrovany, Kožušany–Tážaly, Křelov–Břuchotín, Blatec, Daskabát, Mrsklesy, Krčmaň, Ústín) ▪ většina odpadů končí na skládkách, jen malá část se spaluje nebo využívá jinak
<p>O OPPORTUNITIES PŘÍLEŽITOSTI</p>	<ul style="list-style-type: none"> ▪ propojení komunikací v severní části města Olomouce a dobudování východní části obchvatu Olomouce, výstavba rychlostních silnic R/55 (Přerov – Olomouc) a R/46 (Olomouc – Šternberk), přeložky silnic II/150 (Dub n. M.), II/448 (Luděrov, Těšetice, Olomouc), II/449 (Lípy, Slatinice, Loučany), II/435 (Kožušany–Tážaly, Blatec, Charváty), dobudování přeložky R35 ▪ rozvoj letiště v Bohuňovicích jako alternativy k letišti Olomouc ▪ budování systému cyklistických stezek pro místní i dálkové trasy ▪ rozvoj tramvajové sítě v Olomouci a její napojení na příměstskou dopravu ▪ dobudovat systémy odvádění a čištění odpadních vod v obcích ▪ dobudovat obecní vodovody ▪ maximálně využít systémů třídění odpadů – snížit množství odpadů ukládaných na skládky, využívat nové způsoby likvidace – energetické využití odpadů, kompostárny,...
<p>T THREATS HROZBY</p>	<ul style="list-style-type: none"> ▪ zpoždění výstavby rychlostních silnic R/55 a R/46, zpoždění dokončení přeložky R35 ▪ sankce obcím od státu při nedokončení systémů kanalizace a ČOV ▪ vyčerpání kapacity stávajících skládek komunálního odpadu

ÚAP ORP Olomouc	07 sociodemografické podmínky
<p>S STRENGTHS SILNÉ STRÁNKY</p>	<ul style="list-style-type: none"> ▪ celé území ORP si udržuje stabilní počet obyvatel (cca 158 000), z nichž více než 60% žije v Olomouci ▪ počet obyvatel v některých obcích mezi roky 2001 a 2009 výrazněji narostl (Hlušovice, Bystrovany, Bukovany, Hněvotín, Dolany, Těšetice, Tověř, Samotišky), ve většině ostatních obcí je počet obyvatel stabilní či mírně roste ▪ v území funguje kvalitní systém škol všech stupňů – téměř všechny obce mají mateřskou školu, ve větších obcích jsou základní školy. V území funguje kompletní skladba středních škol (Olomouc, Lutín, Velký Újezd), v Olomouci jsou dvě vysoké školy (Univerzita Palackého, Moravská vysoká škola) ▪ v Olomouci se nachází dvě nemocnice – Fakultní nemocnice a Vojenská nemocnice ▪ výhodou oblasti je poměrně dobrá dosažitelnost vybavenosti krajského města Olomouce ▪ ve Slatinicích se nachází lázně s minerálními prameny sirmé vody
<p>W WEAKNESSES SLABÉ STRÁNKY</p>	<ul style="list-style-type: none"> ▪ přestože v Olomouci bylo v posledních 15 letech realizováno velké množství nových bytů a domů, počet obyvatel stagnuje, úbytek obyvatel Olomouce stěhováním se každoročně zvyšuje, stěhují se do okolních obcí vzdálených do 15 km, dále do Prahy a dalších měst ČR ▪ na 887 sňatků připadá v ORP 550 rozvodů (1,6:1), což odpovídá průměru celého kraje ▪ průměrný věk obyvatel ORP se zvyšuje, v roce 2006 činil 40,2 let (roste o cca 0,2–0,3 léta/rok) ▪ Olomouci chybí vysoká škola technického zaměření
<p>O OPPORTUNITIES PŘÍLEŽITOSTI</p>	<ul style="list-style-type: none"> ▪ město Olomouc může přilákat nové obyvatele na dostatek pracovních příležitostí a dostupné možnosti bydlení doplněné o kvalitní infrastrukturu a služby odpovídající velikosti a významu města ▪ podporovat místní kulturní akce a další aktivity zachovávající identitu malých obcí
<p>T THREATS HROZBY</p>	<ul style="list-style-type: none"> ▪ příliš velká spádová síla Olomouce, jeho dobrá dosažitelnost může způsobit likvidaci významnější veřejné vybavenosti i pracovních příležitostí v okolních obcích

ÚAP ORP Olomouc	08 bydlení
S STRENGTHS SILNÉ STRÁNKY	<ul style="list-style-type: none"> ▪ velký zájem o bydlení v obcích dobře dostupných z Olomouce, ale i v dalších, které mají co nabídnout (ČOV, kvalitní infrastruktura, příjemné prostředí) ▪ velký rozvoj residenčních čtvrtí také v Olomouci (Nová Ulice, Neředín, Slavonín, Povel)
W WEAKNESSES SLABÉ STRÁNKY	<ul style="list-style-type: none"> ▪ nové obytné lokality často nevytváří kvalitní obytné prostředí – nemají žádnou vybavenost, jejich dopravní obsluha je obtížná, typy domů nejsou vhodné pro hustou zástavbu,... ▪ infrastruktura v obcích (občanská vybavenost, vodovod, kanalizace, ČOV) často není připravena pro nárůst obyvatel ▪ vysoká cena nemovitostí pro bydlení ve vztahu k místně obvyklé průměrné mzdě
O OPPORTUNITIES PŘÍLEŽITOSTI	<ul style="list-style-type: none"> ▪ v předstihu v projektové přípravě nových obytných zón pamatovat na veřejnou vybavenost, která umožní jejich lepší fungování (v Olomouci i v menších obcích) ▪ doplňovat občanskou vybavenost do stávajících monofunkčních obytných zón ▪ připravit dostatek kvalitních rozvojových ploch pro bydlení pro uspokojení zájmu
T THREATS HROZBY	<ul style="list-style-type: none"> ▪ výstavba v některých místech je omezena limity využití území ▪ rozvojové plochy pro bydlení často leží na nejkvalitnějších půdách ▪ nekontrolovatelná výstavba bez odpovídajícího zázemí veřejné infrastruktury může způsobit v budoucnu problémy (suburbanizace)

ÚAP ORP Olomouc	09 rekreace
<p>S STRENGTHS SILNÉ STRÁNKY</p>	<ul style="list-style-type: none"> ▪ město Olomouc má velký turistický potenciál (historie, UNESCO, MPR, FLORA, blízkost CHKO, ZOO, Svatý Kopeček; aquapark) ▪ dalšími turistickými cíly jsou Příkazy (vesnická památková rezervace), Náměšť na Hané (zámek), Drahanovice (Černá věž), Slatinice (lázně), Dub nad Moravou (poutě), Horka nad Moravou (ekologické centrum), Dolany (golf), Těšetice (vesnická památková zóna) ▪ rekreační potenciál mají především zalesněná území, která se nachází: <ul style="list-style-type: none"> – na severu podél toku řeky Moravy (Litovelské Pomoraví) – ve východní části ve vazbě na zvedající se Oderské vrchy a vojenský újezd Libavá, vhodné také pro zimní rekreaci – Přírodní park Údolí Bystřice – na jihu kolem lesa Království, vrcholu Chlumu, toků Loučky a Olešnice – na západě v návaznosti na Přírodní parky Velký Kosíř a Terežské údolí ▪ území je využíváno hlavně pro individuální rekreaci (chaty), objekty pro hromadnou rekreaci (střediska, tábory) se zde nachází pouze výjimečně (Radíkov, Horka n. M., Hrubá Voda, Slatinice) ▪ v území se nachází několik přírodních vodních ploch ke koupání (např. jezero v Příkazech, jezero Poděbrady, ...) ▪ v Hlubočkách se nachází lyžařský areál se sjezdovkou ▪ rekreační využití letišť Olomouc a Bohuňovice (sportovní, vyhlídkové lety) ▪ některé areály škol jsou otevřeny i pro denní rekreaci a sport mládeže
<p>W WEAKNESSES SLABÉ STRÁNKY</p>	<ul style="list-style-type: none"> ▪ území ORP kromě Olomouce není typickým turistickým cílem, rozsáhlé plochy intenzivně využívané zemědělské půdy zasahující velkou část území nenabízejí velké možnosti k rekreaci ▪ obce mohou jen těžko konkurovat velké turistické přitažlivosti Olomouce, většinou se v nich jedná pouze o rekreaci místních obyvatel, pro turistiku často nemají vybudovanou nutnou infrastrukturu (ubytování, stravování) ▪ režim vojenského újezdu Libavá omezuje jeho rekreační využití a limituje tak možnosti okolních obcí (Hlubočky, Mrsklesy, Přáslavice, Daskábát, Velký Újezd) ▪ objekty individuální rekreace jsou často umístěny ve volné krajině, jejich kumulace a sezónní obývání s sebou přináší problémy s ochranou majetku, likvidací odpadních vod, atd. ▪ rekreační objekty v blízkosti Olomouce bývají často využívány k trvalému bydlení ▪ ve spektru možností rekreačního ubytování chybí kempy a tábořiště ▪ rozvoj rekreace se střetává se zájmy ochrany přírody
<p>O OPPORTUNITIES PŘÍLEŽITOSTI</p>	<ul style="list-style-type: none"> ▪ doplňovat zázemí pro rekreaci a turistiku v obcích mimo Olomouc (cyklotrasy, ubytování, stravování, služby) v územích vhodných pro rekreaci; doplnit rekreační plochy vhodné pro každodenní využití obyvateli obcí a města Olomouce (Holický les,...) pro zvýšení jejich atraktivity ▪ doplnit zařízení pro nové druhy sportů (plážový volejbal, cyklotrial, in-line brusle, atd.) ▪ rozvoj stávajících sportovních areálů (stadion Sigma Olomouc, Holice, Bohuňovice,...), obnova plaveckého a zimního stadionu v Olomouci ▪ spolupráce města Olomouce a obcí na rozvoji turistické infrastruktury ▪ vybudovat rekreační zónu podél toků řeky Moravy a Bystřice ▪ otevřít pro denní rekreaci a sport mládeže další školní sportovní areály ▪ využít pro rekreaci rekultivované prostory po těžbě štěrkopísků – umělá jezera mimo CHOPAV ▪ řešit problematiku stávajících chatových kolonií (omezit trvalé obývání, výstavba nutné infrastruktury,...) a regulovat jejich další rozšiřování případně vznik dalších ▪ pro rekreaci a turistiku využít věnc fortových pevností kolem Olomouce (cyklostezky, restaurace, kultura, ubytování,...) ▪ doplnění dalších turistických atraktivit (rozhledna Jedová atd...)
<p>T THREATS HROZBY</p>	<ul style="list-style-type: none"> ▪ podle zákona není možné využít rekultivované prostory po těžbě surovin (umělá jezera po těžbě štěrkopísků) ležící v CHOPAV pro rekreaci ▪ střet s ochranou ZPF u nových lokalit pro rekreaci

ÚAP ORP Olomouc	10 hospodářské podmínky
S STRENGTHS SILNÉ STRÁNKY	<ul style="list-style-type: none"> ▪ tradiční zemědělská oblast s úrodnými půdami, ekonomika tradičně postavena na zemědělské výrobě, potravinářském a strojírenském průmyslu (se speciální rolí čerpadlářství), silně je zastoupena také polygrafie ▪ na Univerzitě Palackého existují výzkumná centra pro aplikaci přírodních věd a medicíny (biotechnologie, nanotechnologie, fazylogika), při univerzitě funguje Vědeckotechnický park vč. Podnikatelského inkubátoru podporujícího začínající firmy ▪ kvalifikovaná pracovní síla vyplývající z průmyslové tradice, úroveň vzdělání obyvatel v humanitních oborech ▪ rozvoj nových odvětví, s hospodářským růstem ČR roste počet pracovních míst ▪ nízká cena práce ▪ probíhá konverze některých bývalých průmyslových areálů (brownfieldů), např. Šantovka
W WEAKNESSES SLABÉ STRÁNKY	<ul style="list-style-type: none"> ▪ dlouhodobě vysoká nezaměstnanost v obci Suchonice ▪ většina průmyslových podniků je umístěna v Olomouci, mimo Olomouc se nachází jen výjimečně (Lutín, Hlubočky, Velký Týnec, aj.) ▪ staré výrobní podniky jsou často v útlumu, některé areály jsou opuštěny, jejich nové využití je často problematické – ekologická rizika, typ objektů , atd. ▪ chybí zde větší výrobní podniky s moderními technologiemi a vývojem ▪ v Olomouci chybí vysoká škola, která by zajistila potřebné množství odborníků s technickým vzděláním a podílela se na výzkumu a vývoji ▪ rozvíjející se odvětví velkých logistických center nevytváří potřebu vyššího odborného vzdělání a znalostí zaměstnanců ▪ chybějící kvalifikovaná síla v technických oborech, nízká mobilita pracovní síly
O OPPORTUNITIES PŘÍLEŽITOSTI	<ul style="list-style-type: none"> ▪ pokračovat s realizací technologického parku, který by propojil výzkum s výrobou a podpořil tak vyšší využití moderních technologií ve výrobě ▪ pokusit se otevřít v Olomouci vysokou školu technického zaměření ▪ najít nové využití pro vysloužilé průmyslové areály (konverze brownfieldů) tak, aby byly plnohodnotně zapojeny do organismu města a obcí ▪ nové developerské projekty – administrativní objekty (call centra, strategické služby, outsourcing) ▪ kongresová turistika
T THREATS HROZBY	<ul style="list-style-type: none"> ▪ nové větší rozvojové plochy pro výrobu a technologie je možné nalézt téměř pouze na půdách nejvyšší kvality – střet se zájmy ochrany ZPF

3.3. Vyhodnocení vyváženosti vztahu územních podmínek

Aktualizace vyhodnocení stavu územních podmínek (pilířů udržitelného rozvoje) probíhala ve dvou fázích. V první fázi byly vyhodnoceny pilíře udržitelného rozvoje za každou obec ORP a vytvořen kartogram „Vztah území obcí podle vyhodnocení vyváženosti územních podmínek pro udržitelný rozvoj území“. Ve druhé fázi bylo aktualizováno vyhodnocení stavu územních podmínek ORP Olomouc jako celku s přihlédnutím souvislostem zřejmým z výše uvedeného kartogramu.

Pracovní skupina OKR posoudila vyváženosti územních podmínek pro každou jednotlivou obec ORP, pro jednotlivé pilíře udržitelného rozvoje území. Metodou odborného úsudku, vycházejícího z detailní znalosti území, skupina zhodnotila stav a kvalitu územních podmínek vyplývajících ze SWOT analýz, přičemž brala v úvahu relativní význam výsledků jednotlivých SWOT analýz a širší souvislosti a návaznosti území posuzované obce.

Dle metodického sdělení MMR byl pak pro každý pilíř udržitelného rozvoje území souhrnný kvalitní stav územních podmínek označen znaménkem "+". Obdobně při nevyhovujícím souhrnném stavu územních podmínek (zohledňující negativní konstatování SWOT, zejména, co je řešitelné v ÚPD) označen znaménkem "-".

Ke každému výslednému vyhodnocení územních podmínek jednotlivých obcí v jednotlivých pilířích územního rozvoje bylo vypracováno stručné odůvodnění tohoto vyhodnocení.

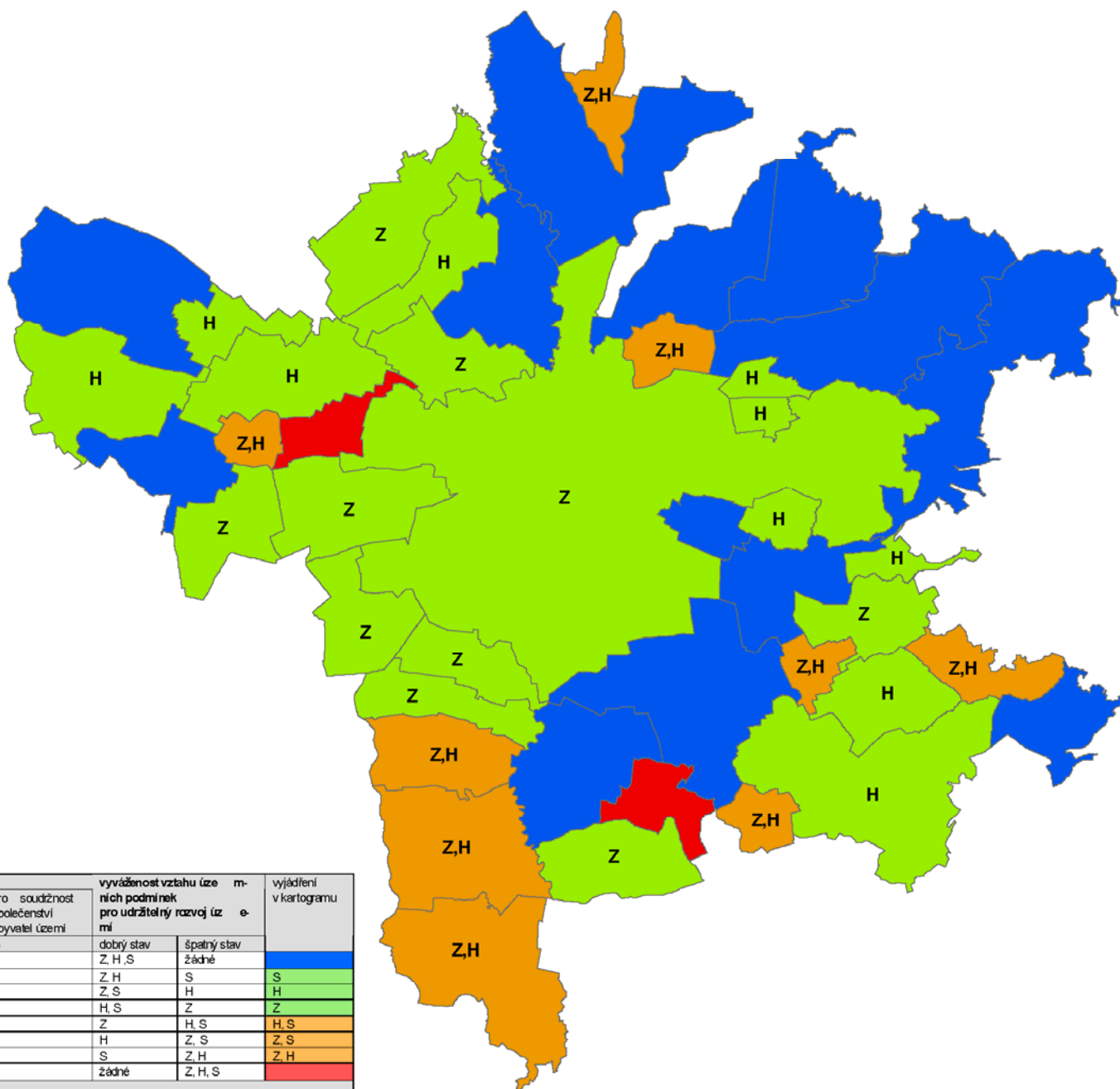
Na základě kombinace vyhodnocení územních podmínek jednotlivých pilířů udržitelného rozvoje území (+/-) byla každá obec zařazena do jedné z osmi kategorií vyváženosti vztahu územních podmínek pro udržitelný rozvoj území. Možné kombinace jsou uvedeny v následující tabulce:

Kategorie zařazení obce	Územní podmínky			Vyváženost vztahu územních podmínek pro udržitelný rozvoj území		Vyjádření v kartogramu
	pro příznivé životní prostředí	pro hospodářský rozvoj	pro soudržnost společenství obyvatel území	stav dobrý	stav špatný	
	Z	H	S			
1	+	+	+	Z, H ,S	žádné	
2 a	+	+	-	Z, H	S	S
2 b	+	-	+	Z, S	H	H
2 c	-	+	+	H, S	Z	Z
3 a	+	-	-	Z	H, S	H, S
3 b	-	+	-	H	Z, S	Z, S
3 c	-	-	+	S	Z, H	Z, H
4	-	-	-	žádné	Z, H, S	

Legenda: + dobrý stav - špatný stav

Podle shora uvedené tabulky bylo vyhodnocení vyváženosti územních podmínek pro udržitelný rozvoj území za jednotlivé obce znázorněno v kartogramu „Vztah území obcí/ORP podle vyhodnocení vyváženosti územních podmínek pro udržitelný rozvoj území“. V kartogramu byly použity tabulkou doporučené barvy. (Dle metodického sdělení MMR)

VZTAH ÚZEMÍ OBCÍ/ORP OLOMOUC PODLE VYHODNOCENÍ VYVÁŽENOSTI ÚZEMNÍCH PODMÍNEK PRO UDRŽITELNÝ ROZVOJ



kategorie zařazení obce	územní podmínky			vyváženost vztahu územních podmínek pro udržitelný rozvoj území		vyjádření v kartogramu
	pro příznivé životní prostředí	pro hospodářský rozvoj	pro soudržnost společnosti obyvatel území	dobrý stav	špatný stav	
1	+	+	+	Z, H, S	žádné	
2 a	+	+	-	Z, H	S	S
2 b	+	-	+	Z, S	H	H
2 c	-	+	+	H, S	Z	Z
3 a	+	-	-	Z	H, S	H, S
3 b	-	+	-	H	Z, S	Z, S
3 c	-	-	+	S	Z, H	Z, H
4	-	-	-	žádné	Z, H, S	

Legenda: + dobrý stav - špatný stav

3.3.1. Interpretace vyhodnocení vyváženosti:

Hlavní část území ORP Olomouc leží v široké nivě řeky Moravy na kvalitních úrodných půdách. Tato okolnost vždy předurčovala profil této oblasti, která je známá především svou zemědělskou produkcí. Odlišnou charakteristiku má východní více zalesněná část území, která je součástí zvedajících se Nízkého Jeseníku a která navazuje na rozlehlé území vojenského újezdu Libavá, i západní část území, která je součástí Zábřežské vrchoviny.

V území se nachází několik významných velkoplošných oblastí ochrany přírody, především Chráněná krajinná oblast Litovelské Pomoraví a dále tři přírodní parky – Údolí Bystřice, Terezké údolí a Velký Kosíř. Tato území spolu s dalšími menšími zalesněnými částmi tvoří alespoň částečnou protiváhu rozsáhlým intenzivně využívaným zemědělským oblastem.

Město Olomouc, které bývalo hlavním městem Moravy a dnes je krajským městem Olomouckého kraje, tvoří významné jádro řešeného území, ve kterém se soustřeďuje jak správa území, tak nadmístní občanská vybavenost, převážná část pracovních příležitostí a bydlí zde cca 63% celkového počtu obyvatel ORP. Zbývající část území není schopna soupeřit se silou magnetismu Olomouce, ale díky dobré dopravní dostupnosti naopak využívá všech výhod, které její blízkost poskytuje. Zároveň jí vytváří zázemí v podobě zdroje pracovních sil, tradiční zemědělské produkce a možností rekreace. Pozitivní je fakt, že ve větších obcích zvláště na okraji ORP je zachována občanská vybavenost. Projevuje se zde dědictví minulosti v podobě bývalých střediskových obcí. V tomto popisu se skrývá základní charakteristika celého ORP a jsou v něm obsaženy jak jeho silné a slabé stránky, tak i příležitosti a hrozby – ze silných stránek se snadno může stát slabina a z příležitosti hrozba. Hlavní část kvality rozvoje tak spočívá na vyváženosti vztahu centra (Olomouc) a jeho zázemí (zbývající část ORP).

Výraznou výhodou celého ORP je, že v dostupném okolí okrajových částí se nacházejí další centra (většinou centra sousedních ORP) a tak se téměř nevyskytuje fenomén vnitřní periferie. S tím souvisí i jisté specifikum – obce v ORP jsou často členy mikroregionálních sdružení obcí, které mají sídlo v sousedních ORP (Šternbersko, Litovelsko) či kde se sdružují obce na pomezí dvou ORP. Hranice spádovosti obcí k Olomouci a k ostatním sídlům v aglomeraci Střední Moravy není jasně čitelná, což na druhou stranu zaručuje stabilitu v širším regionu.

Z umístění území v nivě řeky Moravy vyplývá několik okolností, které jsou pro území zásadní – kromě zmiňovaných kvalitních zemědělských půd je to výskyt ložisek štěrkopísků, existence chráněné oblasti přirozené akumulace vod (významného zdroje pitné vody) a také existence záplav, které území postihují. Mělkým údolím Moravy také probíhají hlavní tahy nadmístní dopravní a technické infrastruktury (rychlostní silnice, železniční koridor, vysokotlaké plynovody a vedení velmi vysokého napětí), které region kvalitně napojují na celorepublikové dopravní a energetické systémy, zvláště dopravní infrastruktura však svými negativními vlivy zároveň limituje kvalitu života v některých obcích.

Kvalitní dopravní napojení je také důležité u obcí na okraji ORP. I v místech, které nejsou výrazně vzdáleny od center Olomoucké aglomerace, totiž neexistence kvalitního dopravního napojení snižuje konkurenceschopnost obcí.

Rozvoj území je dále výrazně ovlivněn problematikou ochrany zemědělského půdního fondu, většina potenciálních rozvojových ploch se nachází na nejkvalitnějších půdách (I. a II. třída ochrany).

Důležitým momentem pro celé ORP je existence vysokého školství v jeho správním území a s tím spojené ekonomické aktivity jako např. podnikatelský inkubátor, výzkumná centra a technologický park. Díky Univerzitě Palackého se však Olomoucko profiluje spíše jako humanitně–přírodovědné centrum, zatímco ekonomická výkonnost oblasti je částečně limitována nedostatkem odborníků v technických profesích, protože v Olomouci není vysoká škola technického zaměření.

3.4. Problémy k řešení v ÚPD:

Zařazení dále vytipovaných problémů k řešení územněplánovací činností vycházejí z předpokladu, že problém je vyřešen až okamžikem dokončení fyzické realizace opatření, které problém eliminuje. Proto jsou v seznamu zařazeny i položky, jejichž řešení je současnou územněplánovací dokumentací již navrženo a z hlediska „možností územního plánování tak již byly „vyřešeny“. Toto řešení je vždy jen aktuálně vybranou možností eliminace problému a při zpracování územněplánovací dokumentace může/mělo by být řešení opět prověřeno.

Vytipování problémů pro řešení v ÚPD obcí vychází z významných střetů záměrů a limitů a z SWOT pro jednotlivé obce

Vytipování nadmístních problémů vychází z aktualizované přehledné SWOT analýzy ORP členěné a (generalizované) do třech oblastí územních podmínek.

ÚAP ORP Olomouc	Územní podmínky pro příznivé životní prostředí (shrnutí částí 01, 02, 03, 04, 05)
S STRENGTHS SILNÉ STRÁNKY	<ul style="list-style-type: none"> ▪ v území se nachází několik velkoplošných chráněných území přírody – Litovelské Pomoraví, Údolí Bystřice, Terežské údolí, Velký Kosíř ▪ zásoby podzemních vod v CHOPAV – soběstačnost v zásobování pitnou vodou ▪ téměř celé území je plynofikováno, většina velkých sídel je napojena na ČOV
W WEAKNESSES SLABÉ STRÁNKY	<ul style="list-style-type: none"> ▪ část obcí nemá stále kanalizaci napojenou na čistírnu odpadních vod ▪ znečištění prostředí z intenzivní zemědělské výroby – tradiční zemědělská oblast Hané s rozlehlými nečleněnými plochami zemědělské půdy a s farmami živočišné výroby ▪ velké zatížení některých obcí průjezdnou dopravou (silnice I/55, I/46, I/35) ▪ znečištění území z průmyslové výroby – velké ekologické zátěže areálů v Olomouci, Lutíně a Hlubočkách ▪ v záplavovém území leží velká část území Olomouce, povodněmi (i lokálními) jsou ohroženy i další obce
O OPPORTUNITIES PŘÍLEŽITOSTI	<ul style="list-style-type: none"> ▪ rozvoj lužních lesů v záplavových územích, obnova přirozených retenčních prostor v krajině, systematické budování protipovodňových opatření ▪ rekultivace prostor po těžbě štěrkopísku, cihlářské hlíny, vápence, atd. ▪ výstavba přeložek silnic nadmístního významu I/55, I/46, II/448, atd. – zklidnění dopravy v obcích ▪ realizace lokálních prvků ÚSES na rozsáhlých plochách zemědělské půdy ▪ dokončení systémů zásobování pitnou vodou a odvádění a čištění odpadních vod v území
T THREATS HROZBY	<ul style="list-style-type: none"> ▪ zhoršení životního prostředí v obcích kvůli těžbě surovin v jejich okolí (prašnost, hluk, nárůst těžké dopravy, ...) ▪ opakování velkých záplav na řece Moravě – nutné řešit komplexně pro celé území ▪ suburbanizace krajiny a ovlivnění krajinného rázu v územích s jeho zvýšenou ochranou výstavbou nevhodných objektů s neúměrným měřítkem ve vztahu k okolní krajině

ÚAP ORP Olomouc	Územní podmínky pro soudržnost společenství obyvatel (shrnutí částí 06, 07, 08, 09)
S STRENGTHS SILNÉ STRÁNKY	<ul style="list-style-type: none"> ▪ dobře dostupná občanská vybavenost krajského města Olomouce ▪ ve větších obcích se udržuje občanská vybavenost ▪ množství významných nemovitých kulturních památek v Olomouci i v okolních obcích, identita města Olomouce jako starého centra Moravy ▪ dostupné rekreační oblasti CHKO a přírodních parků ▪ poměrně rozsáhlá výstavba obytných lokalit jak v Olomouci tak v obcích
W WEAKNESSES SLABÉ STRÁNKY	<ul style="list-style-type: none"> ▪ vybavenost a infrastruktura některých obcí neodpovídá potřebám stávajících i nově přichozících obyvatel
O OPPORTUNITIES PŘÍLEŽITOSTI	<ul style="list-style-type: none"> ▪ realizace přeložek silnic I/55, I46, II/448,... ▪ rozvoj integrovaného dopravního systému – rozšíření olomoucké tramvajové sítě a spojů příměstské dopravy ▪ rozšiřovat a zkvalitňovat služby a možnosti pro sport a rekreaci a přilákat tak nové obyvatele a návštěvníky ▪ citlivé vymezení rozvojových ploch pro bydlení ▪ rozvoj systému cyklistických stezek pro každodenní použití obyvateli území
T THREATS HROZBY	<ul style="list-style-type: none"> ▪ obyvatelé Olomouce se stěhují do okolních obcí, ve větších nově postavených lokalitách tak mohou vznikat komunity nezapadající do tradiční venkovské sociální struktury (tzv. náplava); lokality nejsou často dostatečně vybaveny občanskou vybaveností

ÚAP ORP Olomouc	Územní podmínky pro hospodářský rozvoj (shrnutí 6, 8, 9 a 10)
S STRENGTHS SILNÉ STRÁNKY	<ul style="list-style-type: none"> ▪ tradiční zemědělská oblast Hané s kvalitními půdami, tradice potravinářského a strojírenského průmyslu, kvalifikovaná pracovní síla ▪ dobrá dopravní dostupnost území v rámci ČR – rychlostní silnice, železniční koridor ▪ vysoká úroveň vzdělání v humanitních oborech, existence Vědeckotechnického parku Univerzity Palackého
W WEAKNESSES SLABÉ STRÁNKY	<ul style="list-style-type: none"> ▪ v Olomouci chybí vysoká škola technického zaměření
O OPPORTUNITIES PŘÍLEŽITOSTI	<ul style="list-style-type: none"> ▪ rozšíření technologického parku – podpora spolupráce mezi výzkumem a výrobou, kongresy,... ▪ využití brownfields - konverze devastovaných průmyslových a zemědělských areálů ▪ citlivé vymezení rozvojových ploch pro podnikání
T THREATS HROZBY	<ul style="list-style-type: none"> ▪ rozvojové plochy leží převážně na nejkvalitnějších půdách – střet se zájmy ochrany ZPF

3.4.1. Vybrané nadmístní problémy

Ze předchozí SWOT vyplývají základní nadmístní problémy, u jejichž řešení je nezbytná koordinace na úrovni územněplánovací činnosti nadřízeného orgánu:

1. Systémové řešení protipovodňových opatření na větších tocích Morava, Bystřice
2. Řešení lokálních protipovodňových opatření, která zasahují území více obcí
3. Dopravní zatížení komunikací I a II třídy procházejícími zastavěným územím obcí
4. Nespojitost ÚSES při hranicích obcí

Ad 1) a 2) – v současnosti je problematika protipovodňových opatření řešena Územní studií protipovodňové ochrany na území Olomouckého kraje. Systematický pohled na problematiku je žádoucí zachovat

Ad 3) Přeložky významně zatížených komunikací se mohou dotknout území více obcí; v současnosti je problematika z hlediska možností územního plánování řešena v ZÚR OK a územních studiích.

Ad 4) Nespojitost/nepřesná návaznost skladebných prvků ÚSES při hranicích obcí zejména na lokální úrovni - vzhledem k omezeným možnostem úřadu územního plánování (nemusí být pořizovatelem ÚPD všech obcí v ORP je žádoucí, aby koordinaci trasování všech úrovní ÚSES v ÚP obcí koordinoval krajský úřad za součinnosti úřadů územního plánování obcí s rozšířenou působností.

3.4.2. Problémy k řešení v ÚPD obcí

Problémy k řešení v ÚPD obcí jsou přehledně vyjádřeny ve výkrese problémů. Následující seznam je výčtem zobrazených problémů, vyplývajících ze střetů záměrů a limitů využití území a ze zpracovaných SWOT analýz obcí aktualizovaný v rámci I. Aktualizace ÚAP ORP Olomouc. Problémy jsou řazeny tematicky dle jednotlivých oblastí SWOT analýzy. Číslovány jsou problémy specifické pro danou zasaženou oblast. Opakující se problémy jako absence ČOV, hluková zátěž apod. jsou zakresleny bez číselného značení. Problémy, které mají být předmětem řešení ÚPD z podstaty věci (např. nespojitost biokoridorů) nejsou graficky vyznačeny, ale pouze uvedeny bez číslování v tomto seznamu.

01 Horninové prostředí a geologie (HG)

Problémy (HG):	
HG-01	Koncentrace stávající a plánované těžby štěrkopísku v okolí Štěpánova a Liboše, složité dopravní napojení Liboše na silnice vyšších tříd
HG-02	Poddolované území Dolany
HG-03	Poddolované území Hrubá Voda 2
HG-04	Poddolované území Hrubá Voda 3 se starými štolami
HG-05	Poddolované území Libavá 1
HG-06	Poddolované území Libavá 2 se starou štolou
HG-07	Poddolované území Hrubá Voda 1
HG-09	Poddolované území Hlubočky
HG-10	Aktivní plošné sesuvné území Mrsklesy
HG-11	Poddolované území Lošov
HG-12	Záměr na těžbu štěrkopísku z ložiska Luběnice
HG-13	Rekultivace prostoru cihelny v Blatci neprobíhá podle plánu
HG-14	Koncentrace stávající těžby štěrkopísku a jejího plánovaného rozšíření v okolí Grygova a Majetína
HG-15	Aktivní bodové sesuvné území Dub nad Moravou
HG-16	Plánovaná těžba štěrkopísku ve Věrovanech, složité dopravní napojení na silnice vyšších tříd

02 Vodní režim (VO)

Problémy (VO):	
VO-01	Záměry na těžbu štěrkopísku v Liboši v území CHOPAV
VO-02	Stávající a plánovaná těžba štěrkopísku ve Štěpánově-Březcích v záplavovém území řeky Moravy a v CHOPAV
VO-03	Záměry na těžbu štěrkopísku v ložisku Luběnice-Lutín-Hněvotín, které leží v CHOPAV
VO-04	Nekapacitní tok Práslavické svodnice znemožňuje využití rozvojových ploch v Holicích, atd.
VO-05	Stávající těžba štěrkopísku v Grygově v záplavovém území řeky Moravy a v CHOPAV
VO-06	Záměr na těžbu štěrkopísku ve Věrovanech v záplavovém území řeky Moravy a v CHOPAV Střet záplavového území Q100 řeky Moravy a zastavěných území obcí Hynkov, Horka n. M., Chomoutov, Hejčín, Černovír, Lazce, Klášterní Hradisko, Olomouc střed, Povel, Holice, Slavonín, Nové Sady, Nemilany, Kožušany, Grygov, Věrovany

03 Hygiena životního prostředí (ŽP)

Zatížení zastavěného území obcí dopravou:

- rychlostní silnice R/35 (Příkazy, Křelov-Břuchotín)
 - průtahy silnic I. a II. třídy
 - průtah silnice III. třídy (Velká Bystřice)
 - železnice (Grygov)
 - letiště Olomouc
- Ekologické zátěže

04 Ochrana přírody a krajiny (PK)

Problémy (PK):

- PK-01 Znečišťovatel ovzduší (Moravské železárně Řepčín) umístěný v těsném sousedství CHKO Litovelské Pomoraví
- PK-02 Sřet nadregionálního biokoridoru s plánovanou přeložkou silnice II/448 (severní spoj)
- PK-03 Nadregionální a regionální biokoridory prochází těsnou zástavbou města Olomouce
- PK-04 Sřet regionálního biocentra Bystrovany s navrženou přeložkou silnice I/46
- PK-05 Sřet regionálního biocentra Bystrovany s koridorem plánovaného kanálu Dunaj-Odra-Labe
- PK-06 Regionální biokoridor se úrovnově kříží s významnou železniční tratí č. 270 Přerov-Česká Třebová
- PK-07 Sřet regionálního biokoridoru s koridorem plánovaného kanálu Dunaj-Odra-Labe
- PK-08 Sřet regionálního biokoridoru s navrženou přeložkou silnice R/55
- PK-09 Regionální biokoridor se úrovnově kříží s frekventovanou silnicí I/55
- PK-10 Regionální biokoridor navržený přes zemědělské plochy nejvyšší kvality, úrovnově se kříží se silnicí II/435
- PK-11 Sřet nadregionálního biokoridoru s plánovanou vysokorychlostní železniční tratí CHKO Litovelské Pomoraví zasahuje zastavěná území sídel Hynkov, Horka n. M. a Chomoutov. Část zastavěných území obcí Drahanovice (Lhota pod Kosířem, Kníničky) a Slatinice leží na území přírodního parku Velký Kosíř. Část zastavěných území obce Olomouc (Lošov, Radíkov) a téměř celé zastavěné území obce Hlubočky (Hlubočky, Posluchov, Hrubá Voda) leží na území přírodního parku Údolí Bystřice. Některé části města Olomouce leží v území se zvýšenou ochranou krajinného rázu (Drozdín, Svatý Kopeček, Lošov, Radíkov). Nespojitost lokálních biokoridorů na hranicích obcí.

05 Zemědělský půdní fond a pozemky urč. k plnění funkcí lesa (PF)

Systémově neopodstatněné vymezení zastavitelného území – problém prostorové organizace vymezení zastavitelných ploch v souvislosti s ochranou ZPF

Problémy (PF):

- Rozvojové plochy obcí leží z velké části na půdách I. a II. třídy ochrany.

06 Veřejná dopravní a technická infrastruktura (VI)

Silnice I. a II. třídy určené k přeložení do nových tras

Chybějící čistírny odpadních vod (ČOV) a vodojemy (VDJ)

Problémy (VI):

- VI-01 Zástavba rodinných domů ležících na okraji k.ú. Horka n. M. ale přiléhající k zastavěnému území Chomoutova a využívající jeho infrastrukturu
- VI-02 Pozemky patřící k obci Bohuňovice, které z ní ale není možné obslužit - bariéru tvoří trať železničního koridoru, jeho přejezd je možný pouze ve Štěpánově a Olomouci
- VI-03 Rodinný dům na okraji k.ú. Bělkovice, který ale přiléhá k zastavěnému území Bohuňovic a využívá jejich infrastrukturu
- VI-04 Rodinný dům na okraji k.ú. Dolany, který ale přiléhá k zastavěnému území Tověře a využívá jeho infrastrukturu

- VI-05 Zástavba na okraji k.ú. Dolany, která ale přiléhá k zastavěnému území Tověře a využívá jeho infrastrukturu
- VI-06 Zástavba na okraji k.ú. Dolany, která ale přiléhá k zastavěnému území Tověře a využívá jeho infrastrukturu
- VI-07 Zástavba na okraji k.ú. Tověř, která ale přiléhá k zastavěnému území Samotíšek a využívá jejich infrastrukturu
- VI-08 Část areálu zemědělského družstva v Topolanech leží na území obce Ústín
- VI-09 Čistírna odpadních vod a výtopna pro obec Lutín leží na okraji území obce Hněvotín
- VI-10 Východní část zástavby průmyslové zóny v Olomouci-Hodolanech leží na území obce Bystrovany, využívá ale infrastrukturu Olomouce
- VI-11 Sřet koridoru pro plavební kanál D-O-L a navržené zástavby V Holicích a Bystrovanech
- VI-12 Sřet koridoru pro plavební kanál D-O-L a navržené rekreační zóny - golfového hřiště Grygov
- VI-13 Část zemědělského areálu v Dubu n. M. leží na území obce Charváty
- VI-14 Sřet v souběhu navržených koridorů pro kanál D-O-L a přeložky silnice R/55
- VI-15 Sřet navržené přeložky silnice II/449 a zastavěného území v Loučanech a Náměšti na Hané
- VI-16 Sřet navržené přeložky silnice II/448 (severní spojka) v Olomouci-Řepčíně a zástavby v areálu Moravských železáren
- VI-17 Sřet navržené přeložky silnice II/448 (severní spojka) v Olomouci-Chválkovicích a zástavby vojenského areálu
- VI-18 Křižovatka II/448 a II/449 - Drahanovice – Na nové

07 Sociodemografické podmínky (SD)

Problémy (SD):

- V Olomouci chybí vysoká škola technického zaměření.

08 Bydlení (BY)

Problémy (BY):

- BY-01 Záměr na těžbu štěrkopísku v Liboši v těsné návaznosti na stávající obytné území obce
- BY-02 Sřet záměrů na novou výstavbu obytné lokality v Hlušovicích s ochranným pásmem vodního zdroje Černovír

09 Rekreace (RE)

Chatové kolonie ve volné krajině - kumulace rekreačních objektů na jednom místě a sezónní obývání s sebou přináší problémy s ochranou majetku, likvidací odpadních vod, atd.

10 Hospodářské podmínky (HP)

Problémy (HP):

- HP-01 Rozvojová plocha pro výrobu nadmístního významu v Příkazech (cca 12 ha) leží na půdách nejvyšší třídy ochrany
- HP-02 Bývalý zemědělský areál Chomoutov - dnes živelně využití pro drobnou výrobu, část areálu nevyužita
- HP-03 Areál Moravských železáren a areál Křelovská, Kopaniny (bývalá Benzína) v Řepčíně - problematická návaznost na obytné plochy a na okolní kvalitní krajinu.
- HP-04 Areál MOPOSU v Hejčíně a autobusové depo DPMO v Nové Ulici - problematická návaznost na obytné plochy, problematická návaznost vozovny na plochy sportu a rekreace
- HP-05 Lokalita Chválkovická, Chválkovice - problematická návaznost na obytné plochy
- HP-06 Lokalita Železniční, Chválkovice - nevyužitý areál znehodnocují okolí
- HP-07 Lokalita Roháče z Dubé (Bělidla) - problematická návaznost na obytné plochy
- HP-08 Tramvajové depo DPMO, Koželužská (Olomouc město) - nevhodné umístění poblíž historického jádra a špatná dopravní dostupnost

HP-09	Lokalita Matěje z Janova, Bělidla (problematická návaznost na obytné plochy), lokalita Hodolanská, Hodolany (bývalé Droždárny, problematické využití, návaznost na regionální biokoridor)
HP-10	Recyklační závod RESTA, Holice existující v rámci ploch zeleně
HP-11	Areál Technických služeb Zamenhofova, Olomouc město - nevhodné umístění
HP-12	Areály Rokycanova a Šantovka - nevhodné umístění výroby, lokality k přestavbě
HP-13	Výhledová rozvojová plocha pro výrobu nadmístního významu na hranici Hněvotína a Olomouce (cca 100 ha) leží na půdách nejvyšší třídy ochrany
HP-14	Lokalita Dolní Novosadská - nevhodné umístění výroby poblíž obytných ploch
HP-15	Rozvojová plocha pro výrobu nadmístního významu ve Velké Bystřici (cca 12 ha) leží na půdách nejvyšší třídy ochrany a její odkanalizování je problematické kvůli nekapacitní Přáslavické svodnici
HP-16	Vhodná lokalita pro výrobu nadmístního rozsahu podél silnice II/635 (Holic, Velká Bystřice), nelze ji využít kvůli problémům s odkanalizováním území Přáslavickou svodnicí
HP-17	Výhledové rozvojové plochy pro výrobu nadmístního významu v Holicích (cca 100 ha) není možné využít z důvodu problémům s odkanalizováním území Přáslavickou svodnicí
HP-18	Rozvojovou plochu pro výrobu nadmístního významu v Holicích (cca 44 ha) není možné využít z důvodu problémům s odkanalizováním území Přáslavickou svodnicí
HP-19	Bývalý areál zemědělské výroby, Nemilany - nevhodně umístěný (poblíž bydlení, špatné dopravní napojení)
HP-20	Rozvojová plocha pro smíšené využití nadmístního významu v Bystročicích (cca 10 ha) leží na půdách nejvyšší třídy ochrany a je těžko obslužitelná dopravou

Brownfieldy - devastované plochy:	
BF-01	statek, Příkazy
BF-02	areál ZD, Skrbeň
BF-03	areál ZD, Moravská Loděnice
BF-04	nevyužívaná zemědělská plocha, Hlubočky - Dukla
BF-05	průmyslový objekt + skládka, Hrubá Voda
BF-06	fort č. XX olomoucké pevnosti, Křelov
BF-07	Moravské železářny, Řepčín
BF-08	fort č. XXII olomoucké pevnosti, Černovír
BF-09	areál ZD, Luděřov
BF-10	areál ZD, Lhota pod Kosířem
BF-11	bývalý cukrovar, Drahanovice
BF-12	bývalý statek, Vojnice
BF-13	areál ZD, Luběnice
BF-14	areál ZD, Ústín
BF-15	část areálu ZD, Třebčín
BF-16	bývalý vojenský sklad - Magacína, Lutín
BF-17	kasárna, Neředín
BF-18	Černá cesta, bývalý areál sovětské armády, Klášterní Hradisko
BF-19	bývalé Droždárny, Hodolany
BF-20	fort č. IV olomoucké pevnosti, Bystrovany
BF-21	Šantovka, bývalé MILO Olomouc, Olomouc město
BF-22	areál Rokycanova, Nové Sady
BF-23	vojenský areál (VOP u Baumaxu), Hodolany
BF-24	bývalý areál Sladoven Prostějov, Holice
BF-25	bývalý masokombinát, Holice
BF-26	část areálu ZD - Nový dvůr, Holice
BF-27	areál ZD, Grygov
BF-28	areál ZD, Hostkovice
BF-29	areál ZD, Vacanovice
BF-30	pila, Velký Újezd
BF-31	kravín, Lipňany
BF-32	areál ZD, Majetín

3.5. Výkres problémů k řešení v ÚPD obcí:

Výkres problémů k řešení v územněplánovací dokumentaci obcí je součástí rozboru udržitelného rozvoje území. Vlastní výkres je vytvořen v měřítku 1:25 000 a obsah i vzhled výkresu vychází z prvních ÚAP ORP Olomouc.

Barevně jsou odlišeny jednotlivé tematické oblasti a problémy uvedené ve výše uvedených tabulkách jsou identifikovatelné pomocí kódu tématu a čísla problému uvedeného v tabulce.

4. Porovnání vývoje území:

Podmínky pro příznivé životní prostředí:

V porovnání s prvními pořízenými ÚAP je výrazný posun zejména ve vybavenosti obcí kanalizací a napojení na ČOV. V souvislosti s legislativními požadavky a možnostmi čerpání dotací na realizaci kanalizace byla ve sledované období 2008-2010 dobudována kanalizace prakticky ve větších obcích v rámci ORP.

Přírodní prostředí zůstává stabilní a v uplynulých dvou letech se projevil z negativních jevů víceméně jen lokální záplavy způsobené přivalovými dešti.

Podmínky pro hospodářský rozvoj:

Ke zhoršení podmínek došlo v důsledku hospodářské recese. Viditelné na sledovaných jevech je toto zhoršení zejména u míry nezaměstnanosti, nicméně toto zhoršení je plošné a jako relevantní byly při vyhodnocování vyváženosti pilířů vzaty jen významné hodnoty zvýšení nezaměstnanosti v jednotlivých obcích.

Podmínky pro soudržnost obyvatel území:

I přes hospodářskou recesi probíhá výstavba bytových jednotek nejen v Olomouci, ale i v dalších obcích v ORP.

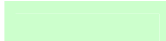



5. Přílohy:

Příloha č. 1: Tematické SWOT analýzy zpracované pro jednotlivé obce ORP Olomouc

Témata SWOT analýz:

- 1 Horninové prostředí a geologie
- 2 Vodní režim
- 3 Hygiena životního prostředí
- 4 Ochrana přírody a krajiny
- 5 Zemědělský půdní fond a pozemky určené k plnění funkcí lesa
- 6 Veřejná dopravní a technická infrastruktura
- 7 Sociodemografické podmínky
- 8 Bydlení
- 9 Rekreace
- 10 Hospodářské podmínky

Přiřazení témat k:

	Podmínkám pro příznivé životní prostředí
	Podmínkám pro soudržnost obyvatel území
	Podmínkám pro hospodářský rozvoj
	Podmínkám pro hospodářský rozvoj i soudržnost obyvatel území

Hodnocení vztahu územních podmínek:

- + kladné hodnocení podmínek - s uvážením širších vztahů - vlivů okolních území převažuje kladné hodnocení podmínek v tematické oblasti
- záporné hodnocení podmínek - s uvážením širších vztahů - vlivů okolních území převažuje záporné hodnocení podmínek v tematické oblasti

Hodnocení je doplněno stručným odůvodněním.

Bělkovice-Lašťany

SWOT	Silné stránky	Slabé stránky	Příležitosti	Hrozby
1	vyvážený podíl přírodních i zemědělských ploch a kvalitní zázemí			
2		rychlé odtékání vody ze zemědělsky využívaných území; splachování hnojiv ze zemědělských půd do vodních toků	revitalizace vodních toků a rybníků	
3		dopravní zátěž z lomu; prašnost		
4		nespojitosť ÚSES na hranicích obce	koordinace návaznosti ÚSES na území okolních obcí	
5	lesy tvoří cca 40% rozlohy obce; zejména v jižní části území půdy s I a II. třídou ochrany			rozvojové plochy leží převážně na půdách nejvyšší kvality – střet se zájmy ochrany ZPF
6	komunikace I/46 vedena mimo zastavěné území	chybí vodovod a není dobudována kanalizace	rozvoj cykloturistiky; realizace vodovodu a dobudování kanalizace	zvyšování hluku, exhalací při rozšiřování bydlení směrem k I/46
7	celkový přírůstek za poslední 2 roky narostl o více jak 14%; počet přistěhovalých se za posl.dva roky zvýšil o 13, 8%; nárůst migračního salda; obec je členem "mikroregionu Šternbersko"			
8				
9	v obci je koupaliště; v okolí jsou pořádány závody horských kol			
10	v obci není žádný brownfield; zázemí dvou center ORP,	za posl. 2 roky nárůst míry nezaměstnanosti o 136%		

pilíř	hodnocení	odůvodnění:
příznivé živorní prostředí	+	vyvážený podíl přírodních i zemědělských ploch a kvalitní zázemí
hospodářský rozvoj	+	zaměření na drobnou podnikatelskou činnost koresponduje s polohou i významem obce ve struktuře osídlení
soudržnost obyvatel	+	vyvážená obec s dostačující veřejnou infrastrukturou bez výrazných problémů;

Blatec

SWOT	Silné stránky	Slabé stránky	Příležitosti	Hrozby
1		rekultivace vytěženého ložiska neprobíhá podle plánu		
2	CHOPAV, zastavěné území leží mimo záplavové území	lokální záplavy ;rychlé odtékání vody ze zemědělsky využívaných území?; splachování hnojiv ze zemědělských půd do vodních toků	vybudování poldrů; zvýšit retenční schopnost krajiny,	
3		zatížení hlukem z železnice a komunikace II/435; chybí ČOV; neřízená závážka vytěženého ložiska	přeložka železniční trati v souvislosti se zdvojkolejněním a zvýšením rychlosti; přeložka II/435	
4	Natura 2000 - podél toku Moravy - Morava - Chropýňský luh; Nadregionální ÚSES	souvislé bloky orné půdy; nízký KES; chybějící lužní porosty	doplnění ÚSES, snížení eroze	ÚSES na kvalitní půdě
5	kvalitní půdy	žádné plochy lesa; obdělávání ZPF ve velkých blocích	rozvoj lužních lesů	střet s ochranou ZPF
6	železniční trať 301; II/435; plyn	chybí částečně vodovod i kanalizace i ČOV; zatížení hlukem z komunikace II. třídy a železnice	dobudování ČOV, kanalizace a vodovodu; realizace obchvatu obce;	
7	dobrá vazba na Olomouc, za posl. 2 roky vysoké navýšení migračního salda(o 400%),			
8	vybavenost: ZŠ 1. stupeň, požární zbrojnice, obecní dům (víceúčelový sál, výdejna stravy pro seniory, a další)	chybějící infrastruktura	realizace DPS	střet s ochranou ZPF
9		obec nemá rekreační potenciál		
10	míra nezaměstnanosti je pod celorepublikovým průměrem	za posl. 2 roky nárůst míry nezaměstnanosti (o 118%); v průmyslových plochách je několik podnikajících subjektů		

pilíř	hodnocení	odůvodnění:
příznivé živorní prostředí	-	v obci a blízkém okolí zcela chybí přirozený celistvější krajinný prvek, jedná se o krajinu pouze zemědělsky využívanou, nacházející se nad a pod terénní lavicí při řece Moravě, pouze řeka Morava nevyváží nedostatek krajinných prvků
hospodářský rozvoj	+	tradiční zemědělská obec, vzhledem k velikosti obce vyhovuje podíl nabídky podnikatelských ploch, malý podíl podnikajících subjektů
soudržnost obyvatel	+	obec s přijatelnou vybaveností a připravovanou infrastrukturou

Bohuňovice

SWOT	Silné stránky	Slabé stránky	Příležitosti	Hrozby
1				
2	CHOPAV Kvartér řeky Moravy v západní části území	lokální záplavy, ekologická zátěž - zemědělské družstvo Mor. Loděnice	vyřešení lokální ochrany proti povodním; řešení ZD jako brownfield	zhoršení problémů při nedostatečné údržbě toků
3	obec má vyřešeno odkanalizování celého území - má vlastní ČOV; obec je plynofikována; na jejím území není výrazný zdroj znečištění	částečné zatížení obce hlukem ze silnice II.tř. a ze železnice; znečištění prostředí ze zemědělské výroby - rozlehlé plochy obhospodařované půdy, s tím související větrná eroze prašnost, přelétání hnojiv z polí do obytného území	změna dopravní obsluhy zemědělské výroby mimo obytné území, výsadba zeleně v okrajových částech obytného území	domácnosti se vrací k vytápění méně kvalitními palivy - místní znečištění ovzduší
4	památný strom - Hromův dub	nízký koeficient ekologické stability území; nefunkčnost části ÚSES; nespojnost ÚSES při hranicích obce; převážnou část území obce tvoří plochy intenzivně využívané půdy	realizace prvků ÚSES v zemědělské krajině; koordinace návaznosti ÚSES na okolní území	problematiká realizace ÚSES na kvalitních zemědělských půdách
5	kvalitní půdy I. a II. třídy ochrany v okolí obce; na části území vybudovány odvodňovací systémy	zemědělská půda je obdělávána ve velkých plochách		rozvojové plochy leží převážně na půdách nejvyšší kvality – střet se zájmy ochrany ZPF
6	výhodné napojení na silnici I/46; územím prochází železniční trať č.311; na území obce je provozováno neveřejné vnitrostátní letiště; obec je zásobována vodou ze skupinového vodovodu; celé území je plynofikováno a odkanalizováno, obec má vlastní ČOV; vybudovány významnější cyklostezky	přetížení silnice I/46, obec je obsluhována pouze železniční dopravou bez navazujících BUS spojů	napojení obce na příměstskou dopravu, rozvoj letiště v Bohuňovicích, jako alternativy k letišti Olomouc, realizace nového vodojemu	zpoždování výstavby nové trasy I/46
7	celkový přírůstek obyv. navýšen o 37,5%, z přirozeného úbytku (v roce 2007) se stal přirozený přírůstek (2008); velké množství společenských i sportovních spolků; obec členem "mikroregionu Šternbersko"	počet přistěhovalých za posl. 2 roky klesl o 23%		
8	značné množství rozvojových ploch bydlení; kompletní základní občanská vybavenost; výrazná aktivita zájmových spolků pro děti i dospělé (kultura, umění, sport)	nepřipravenost rozvojových ploch bydlení - chybějící techn.infrastruktura, vysoká cena pozemků	dokončení územních studií větších ploch; realizace veřejné infrastruktury; doplnění občanské vybavenosti do nové zástavby; realizace dětských hřišť	zvyšování cen pozemků
9	centrum zdraví; sportovní areál; rekreační využití letiště - vyhlídkové lety	obec není turistickým cílem	doplnění zázemí letiště; navázání na cyklostezku	
0	dostatek rozvojových ploch pro výrobu	za posl. 2 roky nárůst míry nezaměstnanosti (o 100%); bývalý provoz Allwood u nádraží je opuštěný, cca 1,7 ha (brownfield)		problematiké obsazování ploch výroby a brownfield

pilíř	hodnocení	odůvodnění:
příznivé živorní prostředí	+	rozsáhlé plochy zem. půdy náchylné k větrné a vodní erozi, převážně agrární krajina s nedostatkem přirozených ekosystémů, avšak bez většího zdroje znečištění
hospodářský rozvoj	+	množství drobných podnikatelských subjektů a zemědělská výroba, dostatek ploch pro výrobu, dobré dopravní napojení
soudržnost obyvatel	+	stav je velmi dobrý, dostatečná občanská i technická vybavenost, kterou využívají i obyvatelé sousedních obcí

Bukovany

SWOT	Silné stránky	Slabé stránky	Příležitosti	Hrozby
1				
2		leží v zranitelné oblasti; rychlé odtékání vody ze zemědělsky využívaných území; splachování hnojiv ze zemědělských půd do vodních toků	obnova přirozených retenčních prostor v krajině	
3	obec napojena na ČOV Bystrovany; obec není zatěžována hlukem z dopravy			
4		velkou část území tvoří rozlehlé plochy intenzivně využívané zemědělské půdy; problematičká návaznost ÚSES - prvky se vykytují pouze při hranicích obce;	koordinace vymezení ÚSES s ÚPD okolních obcí; realizovat navržené interakční prvky v krajině	
5	velkou část území tvoří rozlehlé plochy intenzivně využívané zemědělské půdy III třídy ochrany; na části zemědělsky využívaných pozemků jsou vybudovány zavlažovací a odvodňovací systémy; pozemkové úpravy ukončeny			obec leží převážně na půdách nejvyšší kvality – střet se zájmy ochrany ZPF při rozvoji
6	obec napojena na ČOV Bystrovany; obec je plynofikovaná z RS v Bystrovanech; sběrový dvůr třídění + stanoviště	obec napojena na komunikaci III. Třídy; chybí vodovod	vybudování vodovodu; vybudování cyklostezky na Sv. Kopeček	
7	obec členem "mikroregionu Bystřička"	počet přistěhovalých se navýšil za posl. 2 roky		
8	zájem o bydlení je přiměřený; v obci je mateřská škola, hasičská zbrojnice, zubní ordinace, sportovní areál, přírodní dráha biketriálu (bývalý lom)			
9		chatová oblast bez pozitiv pro obec	vybudování cyklostezky; rozvoj sportovního areálu, menších ubytovacích kapacit	
10		za posl. 2 roky nárůst míry nezaměstnanosti (o 320%)		

pilíř	hodnocení	odůvodnění:
příznivé živorní prostředí	+	i když obec nemá lesní porosty, těžší z přírodního rámce podhůří Nížkého Jeseníku, je mírně odlehlá, nachází se v blízkosti krajského města, není zatížena exhalacemi z dopravy a průmyslu
hospodářský rozvoj	-	tradiční zemědělská obec, v místě jsou většinou živnostníci, větší zaměstnavatelé, podnikatelé, společnosti v obci nejsou, pro zaměstnance je zaměstnání ve městě dostupné, obec neplánuje rozvoj komerčních nebo průmyslových ploch
soudržnost obyvatel	+	samospráva zajišťuje technickou infrastrukturu a stará se o její zkvalitnění, zájem o bydlení je v obci patrný dle realizované výstavby, byť veřejná infrastruktura je nedostatečná, k negativnímu dopadu na veřejnou infrastrukturu zatím nedochází, díky dostupnosti zaměstnání a služeb i v blízkém městě je život v obci kvalitní

Bystročice

SWOT	Silné stránky	Slabé stránky	Příležitosti	Hrozby
1	ložisko a prognózní zdroj vápence			ložiska blízko současně zastavěného území; střet ložisek s ochranou ZPF
2		místní záplavy - vyběžení Blaty při průchodu vod Q20, při větších srážkách	pravidelná údržba Blaty	zhoršení lokálních záplav při rozšiřování zástavby na nevhodných plochách; zhoršení lokálních záplav při nedostatečné údržbě vodního toku
3	až 95 % nemovitostí je možné napojit na kanalizaci; oba katastry plně plynofikovány	PHO kolem areálu ŽV v Bystročicích (v ÚP jako návrh, ale omezení výstavby v textu ÚP popsáno) - blízko obytné zástavby, omezení vymezení nových rozvojových ploch; doprava po I/46 = zdroj hluku - omezení rozvoje obce směrem od Žerúvek na S, SZ		
4	NPP "Na skále" při severozápadním okraji území	velkou část území tvoří rozlehlé plochy intenzivně využívané zemědělské půdy; jedná se o převážně agrární krajinu s nedostatkem přirozených ekosystémů, původní přírodní vegetace téměř odstraněna; nespojitost lokálních biokoridorů na hranicích obcí, nefunkčnost části ÚSES; chybí plochy lesů	doplnění ÚSES o lokální prvky v zemědělsky využívané krajině (biokoridory, biocentra, interakční prvky plošné a liniové...), snížení větrné a vodní eroze	problematická realizace lokálního ÚSES na kvalitních půdách
5	velký podíl kvalitní zemědělské půdy I. a II. třídy ochrany	zemědělská půda je obdělávána ve velkých plochách (zemědělská půda tvoří 92% rozlohy k.ú.) – je náchylnější k větrné a vodní erozi;	realizace KPÚ	rozvojové plochy leží převážně na půdách nejvyšší kvality – střet se zájmy ochrany ZPF
6	dobré napojení na I/46 (R46) (nedaleký sjezd u Olšan) - blízko do OC i PV; obsluha území IDSOK	špatný stav některých úseků kanalizace (potrubí z r. 1930 - stavebně a technicky nevyhovující)	rozvoj/dobudování systému cyklist. Stezek; rekonstrukce kanalizace	
7	počet přistěhovalých má stoupavou tendenci (i přes malé výkyvy), v míře nezaměstnanosti je pod celorepublikovým průměrem			
8	základní občanská vybavenost: ZŠ, MŠ, pošta, služby, maloobchod		zajištění prostorů pro chybějící občanské vybavení (zdravotnické zařízení)	
9	sportovní areál	není turistickým cílem		
10	poloha u komunikace I/46 (R46); nabídka ploch komerce u R46 a rozsáhlé plochy pro podnikání (8 ha) - možný zdroj pracovních příležitostí,	vymezení rozsáhlé rozvojové plochy pro podnikání bez zajištění odpovídajícího dopravního napojení na I/46; lokalizace v OPVZ 2. stupně - omezení druhu výroby (pouze ekologicky čistá lehká výroba); v obci plochy brownfields	zhodnocení ploch brownfields	rozvojové plochy leží převážně na půdách nejvyšší kvality – střet se zájmy ochrany ZPF

pilíř	hodnocení	odůvodnění:
příznivé živorní prostředí	-	rozsáhlé plochy zem. půdy náchylné k větrné a vodní erozi převážně agrární krajina s nedostatkem přirozených ekosystémů, původní přírodní vegetace téměř odstraněna; negativní vlivy silnice I/46 vedoucí v těsné blízkosti obce
hospodářský rozvoj	+	stav je dobrý - velmi dobrá dostupnost do OC i PV → pracovní příležitosti; dostatečná nabídka rozvojových ploch pro podnikání, služby v obci
soudržnost obyvatel	+	stav je dobrý - OV i TI v obci postačuje potřebám místních obyvatel, je zájem o bydlení v obci (nová výstavba na rozvojových plochách), velmi dobrá dostupnost do OC i PV → pracovní příležitosti, vyšší OV

Bystrovany

SWOT	Silné stránky	Slabé stránky	Příležitosti	Hrozby
1				
2	část území obce se nachází v CHOPAV;	leží v zranitelném území; lokální povodně -ledové jevy; rychlé odtékání vody ze zemědělsky využívaných území; splachování hnojiv ze zemědělských půd do vodních toků, záplavové území řeky Bystřice zasahuje do obytných ploch zastavěného území	realizace protipovodňových opatření na Bystřici, revitalizace vodních toků a břehových porostů	zhoršení záplav při nedostatečné údržbě toku Bystřice a stávajících jezů
3	kanalizace napojena na ČOV v obci	hluk z dopravy		
4	regionální biokoridor podél řeky Bystřice a regionální biocentrum v západní části obce, přírodní park Údolí Bystřice	nespojitosť lokálních biokoridorů na hranicích obce	koordinovat návaznost ÚSES na území okolních obcí	
5	kvalitní půdy na části území obce	lesní porost jen v návaznosti na řeku Bystřici		část rozvojových ploch leží na půdách s I a II třídou ochrany
6	obec napojena na regionální železniční trať č. 310 Olomouc - Opava-východ a na komunikaci I. třídy I/35, obec napojena na veřejný vodovod, kanalizaci a ČOV; obec je napojena na systém cyklotras			
7	vysoký nárůst celkového přírůstku za posl. 2 roky, navýšení migračního salda, nárůst přistěhovaných; dobrá vazba na Olomouc díky MHD; v míře nezaměstnanosti je pod celorepublikovým průměrem, v obci je dostatek pracovních příležitostí; obec členem "mikroregionu Bystřička"		předpoklad dalšího růstu obyvatel díky blízkosti města; další možnosti vytvoření pracovních příležitostí	
8	zájem o bydlení v obci; v obci je mateřská škola, základní škola 1. stupeň, sokolovna, požární zbrojnice		vybudování navrženého domu s pečovatelskou službou	
9	v obci je sportovní rekreační areál; v obchodním zařízení Horizont vytvořeno arboretum		rozvoj stávajícího sportovního areálu	
10	dostatek stabilních výrobních a podnikatelských subjektů	za posl. 2 roky nárůst míry nezaměstnanosti (o 68%)		

pilíř	hodnocení	odůvodnění:
příznivé živorní prostředí	+	minimální podíl lesa, obec těží z přírodního rámce podhůří Nížkého Jeseníku a vodního toku řeky Bystřice, nachází se v blízkosti krajského města
hospodářský rozvoj	+	tradiční zemědělská obec, v obci je dostatek podnikatelských subjektů a pracovních příležitostí, je zajištěn i rozvoj podnikání
soudržnost obyvatel	+	zájem o bydlení je v obci patrný dle realizované výstavby, veřejná infrastruktura je dostatečná, díky dostupnosti služeb v obci i blízkém městě je život v obci kvalitní

Daskabát

SWOT	Silné stránky	Slabé stránky	Příležitosti	Hrozby
1				
2		lokální záplavy; zranitelná oblast	obnova přirozených retenčních prostor v krajině,	
3	plynofikace	není ČOV; zatížení hlukem - příjezd do vojenského prostoru	vybudování ČOV či napojení na jinou ČOV	
4		nespojitosť lokálních biokoridorů na hranicích obce	koordinace návaznosti ÚSES na území okolních obcí	
5	na části zemědělsky využívaných pozemků jsou vybudovány zavlažovací a odvodňovací systémy			
6	R35, vodovod, plynofikace; fungující systém třídění odpadů	není ČOV; odpady končí na skládce; vedení VTL pynovodu limituje územní rozvoj obce	vybudování ČOV; třídění odpadů	vyčerpání kapacity skládky
7	celkový přírůstek se ze záporných hodnot(2007) dostal do kladných(2008), to stejně platí i o migračním saldu-jde tedy o migrační růst; obec členem "mikroregionu Bystřička"			
8				
9	funkční sportovně rekreační areál se zázemím	není turistickým cílem, režim vojenského újezdu omezuje rekreační využití	doplnění plochy pro každodenní sport a rekreaci	
10		za posl. 2 roky nárůst míry nezaměstnanosti (o 198%)		

pilíř	hodnocení	odůvodnění:
příznivé živorní prostředí	-	rozsáhlé plochy zem. půdy náchylné k větrné a vodní erozi, převážně agrární krajina s nedostatkem přirozených
hospodářský rozvoj	-	v samotné obci není dostatek pracovních příležitostí
soudržnost obyvatel	+	základní občanská vybavenost, z technické vybavenosti chybí ČOV

Dolany

SWOT	Silné stránky	Slabé stránky	Příležitosti	Hrozby
1	těžba břidlic	poddolované území po těžbě břidlic		
2				
3		zatížení hlukem a zvýšenou prašností podél komunikace I/46 v místní části Dolánky	snížení dopravního zatížení zastavěného území obce realizací záměru na čtyřpruhé řešení I/46	
4	přírodní park Údolí Bystřice na části území; regionální biokoridory a regionální biocentrum v severní části obce	nespojitosť lokálních biokoridorů nahranicích obce	koordinace návaznosti ÚSES na území okolních obcí	ovlivnění krajinného rázu v území přírodního parku výstavbou objektů s neúměrným měřítkem ve vztahu k okolní krajině, atd.
5	v západní části území kvalitní půdy II třídy ochrany; vysoký podíl lesních porostů (45%)			střet rozvoje obce s ochranou ZPF
6	vybudovaná infrastruktura (ČOV, kanalizace, vodovod, plyn, telefon); napojení na komunikaci I/46	přetížení v místní části Dolánky (I/46); dopravní závady na místních komunikacích; problematika zástavby na okraji obce na hranici s Tověří, využívající technické infrastruktury obce Tověř	realizace záměru na čtyřpruhé řešení I/46 v jehož rámci je počítáno s úpravou místních komunikací a průjezdných úseků státní silnice; vybudování splaškové kanalizace Véska- Pohořany; rekonstrukce požárních nádrží Dolany, Véska, Pohořany; doplnění odpovídající technické infrastruktury	
7	pokles počtu vystěhovalých, nárůst přirozeného přírůstu-nárůst celkového přírůstu; obec členem "mikroregionu Šternbersko"	nedostatečná kapacita MŠ	realizace záměru - školní hřiště u ZŠ a MŠ; rekonstrukce MŠ Véska	velký pokles přistěhovalých, pokles hodnot migračního salda
8	zájem o bydlení-Značný nárůst výstavby RD v posledních letech; obecní bytovky - nájemní bydlení zejm. pro mladé rodiny; dobrá občanská vybavenost-spádová oblast pro okolní obce- ZŠ, jídelna (zásobuje i zařízení v okolních obcích), MŠ, pobočka Základní umělecké školy, zdravotní středisko, 2 lékárny, pošta (poštovní spojitelná), 3 knihovny (Dolany, Véska, Pohořany)			trend rozšiřování solitérního zastavování do volné krajiny (zejm. část Pohořany a Véska)
9	příměstská zájmová rekreační oblast Olomouce; množství NKP (zříceniny kartouzského kláštera, zámek, atd.) a památek místního významu; plochy pro sport - fotbalové hřiště, golfový areál, rekreační území Pohořany	problematika ochrany majetku; likvidace odpad.vod rekreačních objektů-ve volné krajině	turistický potenciál (památky); Záměr vybudovat rozhlednu na Pohořanech (Jedová); rozšíření cyklotras (spolupráce s okolními obcemi - Tověř, Samotíšky, Bělkovice-Lašťany) Prodloužit cyklostezku alej Sv. Kopeček-Samotíšky-Kartouzka, zatraktivnit lokalitu Kartouzka + technicky zabezpečit; rozvoj sportovních ploch	
10	množství podnikatelských subjektů; dostatek ploch pro výrobu; nejsou zde plochy typu brownfields	za posl. 2 roky nárůst míry nezaměstnanosti (o 73%),	doobsadit plochy výroby	

pilíř	hodnocení	odůvodnění:
příznivé živorní prostředí	+	I přes zatížení hlukem a zvýšenou prašnost podél komunikace v místní části Dolánky je současný stav velmi dobrý a trend setrvalý - zastavěný provoz těžb břidlice, lokální biokoridor Dolanský potok, KES=1,29 tj. vyvážená krajina
hospodářský rozvoj	+	současný stav je dobrý - sídlo v lokalitě kvalitního ŽP v bezprostřední blízkosti Olomouce jako pracovištního centra, nezaměstnanost pod průměrem ORP. V obci množství drobných podnikatelských subjektů a zemědělská výroba, dostatek ploch pro výrobu. Trend je setrvalý, obec neplánuje větší hospodářský rozvoj
soudržnost obyvatel	+	stav je velmi dobrý vzhledem ke stavu občanské vybavenosti, kterou využívají i obyvatelé sousedních obcí i vzhledem k vybavenosti TI. Díky blízkosti Olomouce se projevují suburbanizační procesy požadavky na nové rozvojové plochy na bydlení. Trend je setrvalý, pokud se podaří korigovat suburbanizační proces a s ním související zábor zemědělské půdy.

Doloplazy

SWOT	Silné stránky	Slabé stránky	Příležitosti	Hrozby
1				
2	vlastní zdroj pitné vody, potok Týnečka	leží v zranitelné oblasti, rychlé odtékání vody ze zemědělsky využívaných území	dobudování záchytného poldru,	
3	území není znečišťováno významnými zdroji emisí			
4		nespojitosť lokálních biokoridorů na hranicích obce	dořešení návaznosti ÚSES	
5	na velké části území se vyskytují převážně nejkvalitnější půdy I. a II. třídy ochrany; na části zemědělsky využívaných pozemků jsou vybudovány zavlažovací a odvodňovací systémy, chmelnice	zemědělská půda je obdělávána ve velkých plochách – je náchylnější k větrné a vodní erozi, lesy se vyskytují minimálně na okraji území		rozvojové plochy leží převážně na půdách nejvyšší kvality – střet se zájmy ochrany ZPF
6	komunikace II/436, plynofikace, ČOV	chybí napojení na cyklotrasu	vybudování cyklostezky z Tršic (Jantarová stezka) do Velké Bystřice (údolí Bystřice)	
7	z přirozeného úbytku(2007) se stal přirozený přírůstek(2008), díky zvyšujícímu se počtu přistěhovaných se dostal ze záporných hodnot i celkový přírůstek; Hanácký národopisný soubor Olešnice		udržení tradičních zvyků - jízda králů	
8	v obci je zájem o bydlení a plochy jsou navrženy, za posl 10 let cca 40 RD; v obci mateřská škola, základní škola 1. stupeň, kulturní dům, hasičská zbrojnice, pošta, knihovna, obchody, služby, stravování, Charitní pečovatelská služba		realizace domova pro seniory	
9	sokolské hřiště	obec není rekreační oblastí	rozšíření sokolského areálu; cyklostezka	
10	nejsou plochy brownfields	za posl. 2 roky nárůst míry nezaměstnanosti (o 142%)	příprava plochy pro podnikání	

pilíř	hodnocení	odůvodnění:
příznivé živorní prostředí	+	minimální podíl lesa, obec leží v příjemné krajině, těží z přírodního rámce podhůří Nížkého Jeseníku a vodního toku říčky Týnečky, nachází se v blízkosti krajského města, není zatížena exhalacemi z dopravy a průmyslu
hospodářský rozvoj	-	tradiční zemědělská obec, v místě jsou většinou živnostníci, větší zaměstnavatelé, podnikatelé, společnosti v obci nejsou, pro zaměstnance je zaměstnání v Olomouci dostupné, obec neplánuje rozvoj komerčních nebo průmyslových ploch
soudržnost obyvatel	+	zájem o bydlení je v obci patrný dle realizované výstavby, veřejná infrastruktura je zatím dostatečná i pro rozvoj, díky dostupnosti služeb v obci i blízkém městě je život v obci kvalitní

Drahanovice

SWOT	Silné stránky	Slabé stránky	Příležitosti	Hrozby
1				
2	Soběstačnost obce v zásobení pitnou vodou	místní záplavy v údolnici Zlaté stružky	revitalizace rybníků v obci, vybudování poldru	
3	Obec nemá výrazný bodový zdroj znečištění	znečištění prostředí je evidováno pouze z dopravní zátěže na procházejících silnicích a dále ze zemědělské výroby- větrná eroze na zemědělských plochách, prašnost, přelétání hnojiv z polí do obytného území	vybudování obchvatu silnice II.tř. v části Luděfov; změna dopravní obsluhy zemědělské výroby mimo obytné území; výsadba zeleně v okrajových částech obytného území; dobudování ČOV	zpoždění realizace obchvatu v Luděfově
4	přírodní parky Velký Kosíř, Terezké údolí; Přírodní rezervace Malý Kosíř, registrované VKP Prameniště Zlaté stružky a Park Drahanovice	nespojitosť ÚSES při hranicích obce; převážnou část území obce tvoří plochy intenzivně využívané půdy	koordinace prvků ÚSES ve vazbě na území okolních obcí	ovlivnění krajinného rázu v územích s jeho zvýšenou ochranou výstavbou objektů s neúměrným měřítkem ve vztahu k okolní krajině
5	velká část zemědělské půdy náleží do I. a II. třídy ochrany; velký podíl lesních pozemků	zemědělská půda je obdělávána ve velkých plochách – je náchylnější k větrné a vodní erozi	výsadba liniové zeleně v krajině kolem účelových komunikací	rozvojové plochy leží převážně na půdách nejvyšší kvality – střet se zájmy ochrany ZPF
6	obec je dobře dopravně dostupná, územím prochází silnice II/448 a II/446, železnice Olomouc-Prostějov, obec je vybavena techn. Infrastrukturou - vodovod, plynovod, kanalizace	přetížení silnice II/448 Olomouc-Konice, problémová křižovatka obou silnic II.tř. "Na Hlavní" s evidovanými dopravními nehodami, deficit cyklostezek podél silnic	úprava křižovatky Na Hlavní, dobudování cyklostezek a obchvatu silnice kolem části Luděfova; dobudování chodníků	zpoždování realizací cyklostezek; problémové řešení kruhové křižovatky Na Hlavní
7	snižování počtu vystěhovaných obyvatel; obec je členem "mikroregionu Kosířsko"	klesající počet přistěhovaných, záporné migrační saldo, záporný přirozený přírůstek- záporný i celkový přírůstek		
8	vysoce kvalitní přírodní prostředí okrajových částí obce, vyhovující dopravní dostupnost obce z okresního města Olomouc nebo z Prostějova, nabídka ploch bydlení, vyhovující veřejná vybavenost území		blížkost města Olomouce (s nedostatkem stavebních míst) dává předpoklad růstu obce	
9	vysoký rekreační potenciál zalesněných území, zejména plochy přírodního parku Velký Kosíř a lesní porosty navazující na přírodní park Terezké údolí; existence pěších turistických tras i cyklotras, významné turistické cíle v obci i v jejím okolí	objekty individuální rekreace jsou umístěny i ve volné krajině, jejich kumulace a sezónní obývání s sebou přináší problémy s ochranou majetku, likvidací odpadních vod, atd.; rozvoj rekreace se střetává se zájmy ochrany přírody	řešení problematiky stávajících chatových kolonií (omezit trvalé obývání, výstavba nutné infrastruktury,...) a regulace jejich dalšího rozšiřování	rozšiřování zastavěných ploch rekreačních objektů, jejich postupná změna na objekty trvalého bydlení bez doplnění odpovídající veřej. infrastruktury a v rozporu s podmínkami možného trvale udržitelného rozvoje
10		za posl. 2 roky nárůst míry nezaměstnanosti (o 136%)		

pilíř	hodnocení	odůvodnění:
příznivé živorní prostředí	+	velmi dobré, přírodní parky Velký Kosíř, Terezké údolí; Přírodní rezervace Malý Kosíř,
hospodářský rozvoj	-	nedaří se vhodně využít rozsáhlý areál bývalého cukrovaru, chybí kvalitní dopravní napojení na komunikaci vyšší třídy
soudržnost obyvatel	+	obec má základní občanskou i technickou vybavenost

Dub nad Moravou

SWOT	Silné stránky	Slabé stránky	Příležitosti	Hrozby
1		sesuv Bolelouc		
2	CHOPAV, Morávka, Blata, Steklá	záplavové území Moravy	dobudování protipovodňových opatření; revitalizace vodních toků, obnova retenčních schopností krajiny	zhoršení záplav při nedostatečné údržbě toků
3		hluk z dopravy, větrná eroze půdy	realizace přeložky II/150	
4	Lokalita Natura 2000 - Morava - Chropýňský luh a nadregionální biokoridor ÚSES podél Moravy; PP Tučapská skalka	velkou část území tvoří rozlehlé plochy intenzivně využívané zemědělské půdy; nespojitost lokálních biokoridorů na hranicích obcí	doplnění ÚSES o lokální prvky v zemědělsky využívané krajině (biokoridory, nutno nalézt trasu regionálního biokoridoru, biocentra, interakční prvky plošné a liniové...); snížení větrné a vodní eroze	problematiká realizace lokálního ÚSES na kvalitních půdách
5	na velké části území se vyskytují převážně nejkvalitnější půdy I. a II. třídy ochrany; na části zemědělsky využívaných pozemků jsou vybudovány zavlažovací a odvodňovací systémy	zemědělská půda je obdělávána ve velkých plochách – je náchylnější k větrné a vodní erozi; chybí souvislá zalesněná plocha	rozvoj lužních lesů v záplavových oblastech	rozvojové plochy leží převážně na půdách nejvyšší kvality – sítět se zájmy ochrany ZPF
6	komunikace II/435 a II/150; dálková cyklotrasa; ČOV, kanalizace, vodovod, plynovod	problematiká křižovatka silnic II/150 a II/435	realizace přeložky II/150, rozvoj cyklostezek	
7	spolupráce obcí v rámci Mikroregionu Království		rozvoj společenských akcí při poutním chrámu Očišťování Panny Marie	
8	(dřívější středisková obec) mateřské školy Dub, Bolelouc, Základní škola Dub, sokolovna, základní lékařské ordinace jsou sdruženy do rek. objektu, dům s pečovatelskou službou, víceúčelový letní areál Bolelouc, knihovna, víceúčelový objekt (úřad městyse, hasičská zbrojnice, pohostinství, obchod pojišťovna), sportovní areály Dub, Bolelouc	obec sestává z původních tří malých sídel Dub, Bolelouc, Tučapy	rozšíření základní školy	
9	poutní chrám Očišťování Panny Marie; církevní turistika	chybějící ubytovací kapacity	doplnění zázemí pro turistiku	
10	3 zemědělská střediska	za posl. 2 roky nárůst míry nezaměstnanosti (o 86%)		

příř	hodnocení	odůvodnění:
příznivé živorní prostředí	-	v obci chybí přirozený celistvější krajinný prvek, jedná se o krajinu výrazně zemědělsky využívanou, nacházející se nad a pod terénní lavicí při řece Moravě, pouze řeka Morava nevyváží nedostatek krajinnotvorných prvků, obec není zatížena exhalacemi z dopravy a průmyslu
hospodářský rozvoj	-	tradiční zemědělská obec - 3 areály zemědělských středisek, v místech jsou většinou živnostníci, větší zaměstnavatelé, podnikatelé, společnosti v obci nejsou, pro zaměstnance je zaměstnání v Olomouci hůře dostupné, minimum ploch pro podnikání, obec neplánuje rozvoj komerčních nebo průmyslových ploch, v současné době obec stagnuje
soudržnost obyvatel	+	zájem o bydlení je v obci patrný dle realizované výstavby, veřejná infrastruktura je dostatečná, díky dostupnosti služeb v obci je život v obci kvalitní

Grygov

SWOT	Silné stránky	Slabé stránky	Příležitosti	Hrozby
1	těžba štěrkopísků	dopravní zátěž spojená s těžbou, zvýšená prašnost, hluk	možnost rekreačního využití vytěžených prostor po rekultivaci	střet ložisek s CHOPAV, záplavovým územím může omezit možnosti těžby i pozdější rekreační využití po rekultivaci
2	lužní les zadržující vodu v území	zranitelná oblast; záplavové území		možné narušení vodního režimu těžbou štěrkopísků v CHOPAV
3	napojení na ČOV, plynofikace,	zatížení hlukem z železnice		
4	Přírodní rezervace a lokalita NATURA 2000 Království; regionální biocentrum	nespojitosť lokálních biokoridorů na hranicích obcí, nefunkčnost části ÚSES	koordinace návaznosti ÚSES na okolní území	
5	na části území půdy s I a II třídou ochrany; les Království	zemědělská půda je obdělávána ve velkých plochách – je náchylnější k větrné a vodní erozi		rozvojové plochy leží i na půdách nejvyšší kvality – střet se zájmy ochrany ZPF
6	III. žel. tranzitní koridor (trať 270); cyklotrasa; vodovod, plynofikace, ČOV			
7	mateřská škola, zákl. škola 1-5, sokolovna, dobrá dosažitelnost vybavenosti krajského města; snížení počtu vystěhovaných; obec členem "mikroregionu Království"	snížení počtu přistěhovaných	výstavba domu pro seniory	
8	velký zájem o bydlení,			
9	les Království, sportovní areál,		využití prostory po těžbě veslařský kanál; další rozšíření stávajícího spor. Areálu	golfové hřiště střet s trasou D-O-L; zatížení obce dopravou - veslařský kanál
10	v míře nezaměstnanosti je pod celorepublikovým průměrem	za posl. 2 roky nárůst míry nezaměstnanosti (o 84%)		

pilíř	hodnocení	odůvodnění:
příznivé živorní prostředí	+	velmi dobrá, přírodní rezervace a lokalita NATURA 2000 Království;
hospodářský rozvoj	+	stav je dobrý, dobrá dostupnost kraj. města, dostatečná nabídka ploch pro podnikání,
soudržnost obyvatel	+	velmi dobré, obec má základní občanskou i technickou vybavenost, zájem o bydlení v RD

Hlubočky

SWOT	Silné stránky	Slabé stránky	Příležitosti	Hrozby
1	ložisko kamene (droby)	dopravní zátěž vyvolaná provozem těžby kamene, související hluk z odstřelů i ze zpracování kamene, prašnost	vytěžený prostor lomu může být jako navržené biocentrum výhledově součástí kostry ÚSES	
2	dominantní přírodní prvek území obce je údolí řeky Bystřice	lokální záplavy, rychlý průtok vod při povodních	realizace protipovodňových opatření v horní části toku Bystřice, drobné místní úpravy mostů na řece Bystřici	zhoršení záplav při nedostatečné údržbě toku Bystřice
3	obec (mimo části Hrubá Voda má vyřešeno odkanalizování celého území - má vlastní ČOV, v centrální části Hlubočky + Mariánské Údolí je plynofikována	hlavním zdrojem znečištění je probíhající těžba (hluk, prašnost a dopravní zátěž)	Změna technologie zpracování těženého kamene, využití železnice k jeho přepravě	Zvýšení produkce těžby
4	vysoké procento zalesnění území 71% ; vysoký koeficient ekologické stability; Přírodní park Údolí Bystřice	nespojitosť lokálních biokoridorů na hranicích obcí	doplnění chybějících prvků ÚSES, koordinace se sousedními obcemi a územím vojenského újezdu Libavá	ovlivnění krajinného rázu v územích s jeho zvýšenou ochranou (přírodní parky) výstavbou s neúměrným měřítkem ve vztahu k okolní krajině, atd.
5	území části obce Posluchovo tvoří cca 80% zemědělské půdy s nejvyšší kvalitou - I. a II. tř. ochrany; část zemědělských nivních půd leží kolem řeky Bystřice i v údolí Hluboček; lesní pozemky tvoří 71% plochy celé obce	obdělávaná půda v části Posluchova je náchylná k větrné erozi	realizace výsadby liniových zelení kolem účelových komunikací	další zábory ZPF pro rozšiřování zastavitelných ploch
6	územím prochází železniční trať č.310 Olomouc - Krnov; obec je době obsloužena hromadnou dopravou - bus, vlak; mimo části Hrubá Voda a Posluchovo je celé území kvalitně vybaveno technickou infrastrukturou	dopravní přetížení procházející silnice III/ 44317 provozem kamenolomu; deficit oboustranných chodníků v obci; deficit samostatné cyklostezky podél silnice	realizace chybějících dopravních prvků - pěší i cyklostezky; využití železnice k přepravě těženého kamene; Přeložka III/44317 (Velká Bystřice - Hrubá Voda)	zpoždění realizací dopravních prvků
7	zvýšení počtu přistěhovačích výrazná aktivita zájmových spolků pro děti i dospělé (kultura, umění, sport); obec je členem "mikroregionu Bystřička"	zvýšení počtu vystěhovačích, záporné migrační saldo		
8	značné množství rozvojových ploch bydlení; kompletní základní občanská vybavenost,	momentální nepřipravenost území	dokončení územních studií větších ploch; realizace sítě veřejných prostranství a tech. infrastruktury; doplnění občanské vybavenosti do nové zástavby, realizace dětských hřišť	
9	obec je lyžařským regionálním centrem; jsou zde ve větším rozsahu plochy individuální rekreace (chaťy) Hlubočky, Hrubá Voda i rekreace hromadné (Hrubá Voda); rekreační potenciál zalesněného území je využíván pro turistiku a cykloturistiku v rámci regionu; sportovní areál v Hlubočkách, místní hřiště i v dalších částech obce	režim sousedního vojenského újezdu limituje využitelnost rekreačních ploch,	doplnění zázemí lyžařského centra - parkování ubytování a stravování; realizace zařízení pro aktivity letního období	rozvoj rekreace se střetává se zájmy ochrany přírody
10	v areálech nově působí více podnikatelských subjektů	dříve významné průmyslové zóny Mariánské Údolí - Moravia závod 01, Hlubočky - Moravia závod 02 a Syntezie Semtín,	restrukturalizace velkých firem s využitím velkých ploch pro průmysl	vznik brownfields

příliš	hodnocení	odůvodnění:
příznivé živorní prostředí	+	atraktivní přírodní prostředí podhůří Nizkého Jeseníku, údolí řeky s rekreačním potenciálem, Přírodní park Údolí Bystřice
hospodářský rozvoj	+	postupně dochází k oživení výroby, v drobnějším měřítku, ve starých areálech
soudržnost obyvatel	+	zájem o bydlení je v obci patrný dle realizované výstavby ?, veřejná infrastruktura je dostatečná, díky relativní dostupnosti služeb v obci i v Olomouci je život v obci kvalitní

Hlušovice

SWOT	Silné stránky	Slabé stránky	Příležitosti	Hrozby
1				
2	území obce leží v CHOPAV	zranitelná oblast		ohrožení vodních zdrojů v jejichž ochranném pásmu se celé území obce nachází
3		není vodovod, ČOV Bohuňovice		
4	část regionálního biocentra ÚSES v při jižním okraji obce	nespojitosť lokálních biokoridorů na hranicích obcí, nefunkčnost části ÚSES	doplnění ÚSES o lokální prvky v zemědělsky využívané krajině (biokoridory, biocentra, interakční prvky plošné a liniové...), snížení větrné a vodní eroze	
5	Část ploch ZPF je zařazena do II. třídy ochrany	zemědělská půda je obdělávána ve velkých plochách – je náchylnější k větrné a vodní erozi		
6	procházející železniční trať Olomouc-Šumperk, výhodné spojení na Olomouc, silnice III.tř.	obec napojena jen na železniční dopravu, není vodovod, ČOV v Bohuňovicích	vybudování vodovodu a výhledově ČOV	
7	navýšení počtu přistěhovalých, nárůst migračního salda, nárůst přirozeného přírůstu i celkového přírůstu;= rapidní nárůst obyvatel; obec je členem "mikroregionu Šternbersko"			další nárůst obyvatel bez vybudování potřebné veřejné infrastruktury
8	OÚ, Kulturní dům, školka, obchod	chybí občanská vybavenost		
9	procházející cyklostezka a cyklotrasa, hřiště, blízkost lesa			
10	plochy brownfields nejsou (v podstatě je takto postupně přestavováno bývalé středisko zemědělské výroby)			

pilíř	hodnocení	odůvodnění:
příznivé živorní prostředí	-	Okolí obce tvoří převážně zemědělsky obdělávané plochy. Nacházejí se zde i potenciálně hodnotné části (les, vodní plochy, Trusovický potok), které však nejsou spojitě.
hospodářský rozvoj	-	Vysoká nezaměstnanost (12% r. 2006). Absence většího počtu místních pracovních příležitostí navzdory místní ekonomické produktivitě soustředěné v (bývalém) zemědělském areálu, který současně představuje určitý potenciál ekonomického rozvoje. Obec ekonomicky vázána na Olomouc.
soudržnost obyvatel	+	Vysoký nárůst obyvatel. Nové rozvojové plochy bydlení. Obec zajišťuje minimální základní občanskou vybavenost (dobrá dostupnost Olomouce). Chybí vodovod a výhledově ČOV.

Hněvotín

SWOT	Silné stránky	Slabé stránky	Příležitosti	Hrozby
1	ložisko štěrkopísku; ložisko vápence			
2		SV část území, včetně velké části zastavěného území v ochranném pásmu vodního zdroje HV 1 Hněvotín; severní část zastavěného území ohrožována extravilánovými vodami;	realizace protierozních opatření (záchytný příkop);	
3	plynofikace obce;	ZD poměrně blízko obytné zástavby;		
4	národní přírodní památka "Na skále" na hranici s Bystročicemi; značný potenciál pro obnovu všech krajinných prvků - měkká modelace reliéfu, četnost vodotečí, různorodé půdně-stanovištní podmínky;	velkou část území tvoří rozlehlé plochy intenzivně využívané zemědělské půdy; nespojitost lokálních biokoridorů na hranicích obcí, nefunkčnost části ÚSES; zcela chybí lesní celky, jsou zde pouze drobné remízky; volná krajina chudá na zeleň - pouze remízky a běhové porosty; výrazná redukce TTP	doplnění ÚSES o lokální prvky v zemědělsky využívané krajině a podél vodních toků (biokoridory, biocentra, interakční prvky plošné a liniové...), snížení větrné a vodní eroze; tvorba nových krajinných prvků a zvýšená ochrana stávajících	problematická realizace lokálního ÚSES na kvalitních půdách
5	zemědělská půda tvoří 91,5% území obce; na velké části území se vyskytují převážně nejkvalitnější půdy I. a II. třídy ochrany	zemědělská půda je obdělávána ve velkých plochách - je náchylnější k větrné a vodní erozi		rozvojové plochy leží převážně na půdách nejvyšší kvality - střet se zájmy ochrany ZPF
6	dobré napojení na nadřazenou silniční síť (sil. II/570 na I/46) bez průjezdního úseku obcí; obec je plynofikována; vodovod částečně + vlastní zdroje na katastru; řízená skládka komunálního odpadu na území obce;	bez napojení na nadřazenou silniční síť (sil. II/570 na I/46) směrem na Brno - nedokončena křižovatka; část obce zásobována z vlastních studní; vodní zdroje na katastru obce, ale nedostačující kapacita pro zásobení vodou celé obce;	realizace napojení na I/46 směr Brno; obnovení polních cest - prostupnost krajiny, realizace cyklostezek;	
7	nárůst přistěhovačů, kladné migrační saldo, nárůst celkového přírůstu; spolková činnost - Myslivecké sdružení Blata Hněvotín; Mateřský klub Beruška; obec je členem sdružení obcí mikroregionu Kosířsko a občanského sdružení Region Haná	nárůst vystěhovačů		
8	plně zastoupena základní občanská vybavenost; pošta v obci; vyšší vybavenost v Olomouci; MŠ, ZŠ 1.-9. ročník, kulturní sál 250 míst, knihovna, vyletiště u HZ pro akce v létě, sport. areál - fotbal, tenis, služby, ordinace praktického lékaře pro dospělé; ordinace dětského lékaře;	nadřazená TI podél J a V hranice zastavěného území obce - omezení rozvoje území / zástavby;		
9	hřiště	ve volné krajině prakticky neexistuje prostor pro rekreaci obyvatel obce; neprostupnost krajiny;	obnovení polních cest, realizace cyklostezek	
10	nejsou zde plochy typu brownfields; stávající poměrně rozsáhlé plochy výroby a podnikání (i návrhové); obec zapojena do programu obnovy venkova			

příř	hodnocení	odůvodnění:
příznivé živorní prostředí	-	rozsáhlé plochy zem. půdy (náchylné k větrné a vodní erozi), nedostatek přirozených ekosystémů, chybí lesní porosty
hospodářský rozvoj	+	stav je dobrý - pracovní příležitosti v obci i dobrá dostupnost krajského města, nabídka ploch pro rozvoj podnikání a výroby
soudržnost obyvatel	+	stav je dobrý - OV i TI v obci postačuje potřebám místních obyvatel, velmi dobrá dostupnost do OC → pracovní příležitosti, vyšší OV; v obci fungují společenské spolky

Horka nad Moravou

SWOT	Silné stránky	Slabé stránky	Příležitosti	Hrozby
1				
2	nachází se v CHOPAV; součástí území obce jsou lužní lesy, neregulovaný tok Moravy - Mlýnský Potok, Častava; v jižní část rekreační oblast Poděbrady	část obce leží v záplavovém území, místní záplavy	další optimalizace protipovodňového systému hrází	
3	ČOV, vodovod			
4	CHKO Litovelské pomoraví, maloplošná ZCHÚ uvnitř CHKO, Ptačí oblast i evropsky významná lokalita NATURA 2000, ÚSES - nadregionální biocentrum, regionální biocentrum a související biokoridory atd	území mimo CHKO je intenzivně zemědělsky využíváno v rozlehlých blocích	doplnění ÚSES v zemědělsky využívané části	
5	na části území se vyskytují nejvyšší půdy I. a II. třídy ochrany; část území tvoří lužní lesy Litovelského Pomoraví	zemědělská půda je obdělávána ve velkých plochách – je náchylnější k větrné a vodní erozi	výsadba liniové zeleně	část rozvojových ploch leží na půdách nejvyšší kvality - střet s ochranou ZPF
6	železnice + žel. stanice v obci, dobré dopravní spojení s Olomoucí; napojeno na MHD Olomouc, obec je plynofikována; splašková kanalizace s napojením na ČOV; napojení obce na skupinový vodovod			
7				
8	základní občanská vybavenost včetně školy, školky, základní zdravotní péče a lékárny	záplavové území omezuje rozvoj - nelze vymezovat nové zastavitelné plochy; masivní výskyt komárů		
9	cyklotrasy, hřiště, blízkost lesa, Sluňákov; jižní část rekr.oblast Poděbrady		doplnění sítě cyklotras a zařízení pro cykloturistiku i turistiku pěší	
10		za posl. 2 roky nárůst míry nezaměstnanosti 103%)		

pilíř	hodnocení	odůvodnění:
příznivé živorní prostředí	+	Přítomnost přírodně hodnotných lokalit (lužní lesy, vodní plochy) chráněných CHKO, CHOPAV, ZCHÚ (částečně zasahují do zastavěných ploch). Záplavové území (částečně zasahuje zastavěné území).
hospodářský rozvoj	+	Přítomnost většího počtu firem, drobných živnostníků a institucí vytvářející pracovní místa. Obec poskytuje nové rozvojové plochy a lze využít i potenciál stávajících.
soudržnost obyvatel	+	Dobrá občanská vybavenost (základní školství a vzdělávání, zdravotnictví, rekreace a sport) a veškerá základní dopravní a technická infrastruktura. Nové rozvojové plochy bydlení.

Charvátv

SWOT	Silné stránky	Slabé stránky	Příležitosti	Hrozby
1				
2	leží v CHOPAV, řeka Morava a Blata, náhon Morávka		revitalizace vodních toků s obnovou přirozených retenčních prostor v krajině	
3	v území nejsou významné zdroje znečištění; obec má ČOV je plynofikovaná	zatížení hlukem z komunikace II/435, bývalá skládka	Přeložka II/435	
4	okolí toku Moravy je Evropsky významnou lokalitou soustavy NATURA 2000 - Morava - Chropýňský luh, nadregionálním biokoridorem ÚSES; atraktivní výhledy	velkou část území tvoří rozlehlé plochy intenzivně využívané zemědělské půdy; nespojitost lokálních biokoridorů na hranicích obcí, nefunkčnost části ÚSES zejména lokálních prvků v západní části území; nízký koeficient ekologické stability (KES menší než 0,1)	doplnění ÚSES o lokální prvky v zemědělsky využívané krajině (biokoridory, biocentra, interakční prvky plošné a liniové...), snížení větrné a vodní eroze	problematická realizace lokálního ÚSES na kvalitních půdách
5	zemědělská půda tvoří cca 90% rozlohy obce, převážná část je v I a II třídě ochrany; na části zemědělsky využívaných pozemků jsou vybudovány zavlažovací a odvodňovací systémy	zemědělská půda je obdělávána ve velkých plochách – je náchylnější k větrné a vodní erozi, svahy terasy jsou erozně ohrožené, minimální podíl lesních pozemků	rozvoj lužních lesů v záplavových oblastech	rozvojové plochy leží i na půdách nejvyšší kvality – střet se zájmy ochrany ZPF
6	komunikace II/435; územím prochází cyklotrasa Moravská stezka; převážná část území odkanalizovaná, ČOV, plyn, vodovod	většina odpadů končí na skládkách, jen malá část se spaluje nebo využívá jinak; zásobování z řídicího vodojemu Drahlav a kapacita prameniště Nenakonice limituje využití území	Přeložka II/435; rozvoj cykloturistiky; rekonstrukce kanalizace (nevyhovuje ČSN) a ČOV; zajištění zvýšení kapacity zásobování vodou	bez rekonstrukce nedostatečné parametry kanalizační sítě pro rozvoj obce
7	obec členem "mikroregionu Království", v posledních letech trvalý nárůst počtu obyvatel	migrační saldo je v záporných hodnotách,		
8	zájem o bydlení je přiměřený velikosti obce, v obci jsou možnosti napojení na technickou infrastrukturu, historický rozvoj obce využívá polohy bezpečné z hlediska záplavového území, obec se zachovalou historickou zástavbou, patří do přirozeného spádového obvodu města Olomouce, pošta, MŠ, ZŠ 1. - 4. ročník, 2 knihovny, kostel s farou, hasičská zbrnice, hřbitov, 2 sportovní areály, různé služby v zástavbě	chybí zdravotní zařízení a zařízení sociální péče; kapacita školských zařízení na hranici současné potřeby	posílení veřejné infrastruktury a služeb v návaznosti na novou výstavbu; obnova společenských akcí ve společenském sále	rozvoj bydlení na nejkvalitnějších půdách; vznik pracovních příležitostí ve službách je ovlivněn spádovou silou města Olomouce
9	v obci se nachází sportovní společenský areál; splavnost Moravy pro vodácká plavidla	obec není turisticky zajímavým cílem, není zde rekreační zařízení, pouze lokální rekreace	využití potenciál cyklistické trasy "Moravské stezky"; doplnění zázemí pro rekreaci i při řece Moravě	
10		za posl. 2 roky nárůst míry nezaměstnanosti (o 98%), malá kapacita ploch pro podnikání, vysoká míra vyjíždky za prací - 70% EA	posílení nabídky ploch pro podnikání	nové rozvojové plochy pro výrobu jsou ve střetu se zájmy ochrany ZPF

pilíř	hodnocení	odůvodnění:
příznivé živorní prostředí	-	v obci chybí přirozený celistvější krajinný prvek, jedná se o krajinu pouze zemědělsky využívanou, nacházející se nad a pod terénní lavicí při řece Moravě, pouze řeka Morava nevyváží nedostatek krajinnotvorných prvků
hospodářský rozvoj	-	jedno zemědělské středisko, dvě společnosti, několik samostatně hospodařících rolníků, podnikají jen živnostníci
soudržnost obyvatel	+	zájem o bydlení je v obci patrný dle realizované výstavby, veřejná infrastruktura je zatím dostatečná, díky dostupnosti základních služeb v obci je život v obci kvalitní

Kožušany - Třápal

SWOT	Silné stránky	Slabé stránky	Příležitosti	Hrozby
1				
2	CHOPAV	Část zástavby Kožušan leží v záplavovém území; rychlé odtékání vody ze zemědělsky využívaných území	vybudování protipovodňové ochrany; revitalizace vodních toků, vč. rybníků	zhoršení záplav při nedostatečné údržbě toku
3	v území nejsou významné zdroje znečištění; minimální využívání tuhých paliv na výrobu tepla	není vybudovaná ČOV; zatížení hlukem z železnice, R35 a II/435	dobudování systému splaškové kanalizace a napojení na ČOV Olomouc, přeložka II/435	
4	okolí toku Moravy je Evropsky významnou lokalitou soustavy NATURA 2000 Morava - Chropýňský luh a nadregionální biokoridor ÚSES	velkou část území tvoří rozlehlé plochy intenzivně využívané zemědělské půdy; nespojitosť lokálních biokoridorů na hranicích obcí, nefunkčnost části ÚSES - zejména lokálních prvků v západní části území; nízký koeficient ekologické stability (KES menší než 0,1)	rozvoj lužních lesů v záplavových oblastech; doplnit ÚSES o lokální prvky zemědělsky využívané krajinně (biokoridory, biocentra, interakční prvky plošné a liniové...); snížení větrné a vodní eroze	problematická realizace lokálního ÚSES na kvalitních půdách
5	zemědělská půda tvoří cca 91% rozlohy obce, převážná část je v I a II třídě ochrany; na části zemědělsky využívaných pozemků jsou vybudovány zavlažovací a odvodňovací systémy	zemědělská půda je obdělávána ve velkých plochách – je náchylnější k větrné a vodní erozi; minimální rozloha pozemků lesa	rozvoj lužních lesů	rozvojové plochy leží i na půdách nejvyšší kvality – střet se zájmy ochrany ZPF
6	území dobře napojeno na komunikaci R35, II/435, trať 301 (Olomouc - Nezamyslice), územím prochází cyklotrasa Moravská stezka; obec je plynofikovaná	obec nemá vodovod; chybí místní cyklistická stezka; chybí ČOV	přeložka II/435; rozvoj cykloturistiky; vybudování vodovodu a kanalizace, odvedení odpadních vod na ČOV Olomouc - Nové Sady	sankce při nedokončení systému kanalizace a ČOV
7	obec členem "mikroregionu Království"	pokles počtu přistěhovačů, navýšení počtu vystěhovačů- záporné migrační saldo (v porovnání s předchozím rokem pokles o 32%), záporný i celkový přírůstek		
8	zájem o bydlení je, kulturní dům, MŠ, ZŠ 1. stupeň,		infrastruktura není připravena na nárůst počtu obyvatel; nutno dořešit zajištění technickou infrastrukturou	
9	sportovní areál, tělocvična, společenský a sportovní venkovní areál; splavnost Moravy pro vodácká plavidla	obec nemá turistický a rekreační potenciál	doplnění zázemí pro cyklotrasu; doplnění zařízení pro nové druhy sportů	
10	v míře nezaměstnanosti je pod celorepublikovým průměrem, nejsou zde plochy typu brownfields, podnikatelský areál pro několik společností	za posl. 2 roky nárůst míry nezaměstnanosti (o 156%)	rozvoj podnikatelského areálu ve vazbě na II/435	nové rozvojové plochy pro výrobu jsou ve střetu se zájmy ochrany ZPF

pilíř	hodnocení	odůvodnění:
příznivé živorní prostředí	-	v obci chybí přirozený celistvější krajinný prvek, jedná se o krajinu pouze zemědělsky využívanou, nacházející se nad a pod terénní lavicí při řece Moravě, pouze řeka Morava nevyváží nedostatek krajinnotvorných prvků
hospodářský rozvoj	+	zemědělské středisko, podnikatelský areál s potenciálem rozvoje, samostatně hospodařící rolníci, podnikající živnostníci
soudržnost obyvatel	+	zájem o bydlení je v obci patrný dle realizované výstavby, veřejná infrastruktura je zatím dostatečná, díky dostupnosti základních služeb v obci a blízkém městě je život v obci kvalitní

Krčmaň

SWOT	Silné stránky	Slabé stránky	Příležitosti	Hrozby
1	ložisko štěrkopísku; ložisko vápence	dopravní zátěž, zvýšená prašnost, hluk	rozvoj těžby může přinést ekonomické výhody; využití vytěžených ložisek po rekultivaci	
2		lokální záplavy; zranitelná oblast	vyřešení problému s lokálními záplavami	
3		průtah I/55 obcí - zatížení obce hlukem a prašností; v obci pouze dešťová kanalizace, zaústěná do vodoteče - do ní často napojena splašková kanalizace - znečišťování toku a zápach; dlouholeté ukládání odpadů v opuštěných lomech	realizace přeložky silnice R55; rekultivovat plochy po skládkách nebo po těžbě	
4	přírodní památky U bílých hlín, U strejčkova lomu; regionální biokoridor ÚSES, lokalita NATURA 2000 (EVL); hodnotné okolí toku Loučky - navrhovaná PP	nespojitosť lokálních biokoridorů na hranicích obcí, nefunkčnost části ÚSES; velkou část území tvoří rozlehlé plochy intenzivně využívané zemědělské půdy	doplnění ÚSES o lokální prvky v zemědělsky využívané krajině (biokoridory, biocentra, interakční prvky plošné a liniové...), snížení větrné a vodní eroze; vyhlášení navržené PP Niva Loučky; vyhlášení PP Cikánské zmlý	
5	na části území se vyskytují nejvyšší kvality půdy I. a II. třídy ochrany; KPÚ k zahájení	zemědělská půda je obdělávána ve velkých plochách – je náchylnější k větrné a vodní erozi	dokončení KPÚ	
6	obec je plynofikována; komunikace I/55	průtah I/55 obcí - nebezpečný provoz chodců; není splašková kanalizace	rozvoj/dobudování systému cyklist. stezek; zlepšení údržby cest v krajině; realizace přeložky R55; vybudování splaškové kanalizace, příp. využití stávajícího potrubí dešťové kanalizace (z 60. let) + vybudování obecní ČOV	
7	kladný přirozený přírůstek; obec členem "mikroregionu Království"			
8		pouze minimální rozsah základní OV; OV situována na okrajích obce - nevhodná lokalizace	nalezení vhodných prostor pro občanskou vybavenost v centru obce	
9				
10		za posl. 2 roky nárůst míry nezaměstnanosti (o 30%)		

pilíř	hodnocení	odůvodnění:
příznivé živorní prostředí	-	přírodní rámec je v celku kvalitní (v území jsou PP, regionální ÚSES, Natura 2000), ale území je znečišťováno prachem a zplodinami z I/55 (průtah obcí), obtěžováno hlukem; není splašková kanalizace (znečišťování vod. toku a zápach)
hospodářský rozvoj	-	bez větších vlastních zdrojů hospodářského rozvoje, s výjimkou stávajícího areálu ZD nejsou v obci stavové ani rozvojové plochy pro výrobu a podnikání
soudržnost obyvatel	-	pouze minimální rozsah základní OV nevhodně situované na okrajích obce; obec neposkytuje dostatečné zázemí pro rozvoj bydlení (veřejné služby, pracovní příležitosti, sportovní a rekreační aktivity), pro rozvoj bydlení není připravena ani TI (kanalizace s ČOV)

Křelov - Břuchotín

SWOT	Silné stránky	Slabé stránky	Příležitosti	Hrozby
1				
2		rychlé odtékání vody ze zemědělsky využívaných území		
3	území plynofikováno,	není ČOV; větrná eroze; zatížení hlukem	realizace obchvatu obce; vybudování splaškové kanalizace	zpoždování výstavby přeložky komunikace
4		nespojitosť lokálních biokoridorů na hranicích obcí, nefunkčnost části ÚSES		
5	v západní část území se vyskytují převážně nejkvalitnější půdy I. a II. třídy ochrany	zemědělská půda je obdělávána ve velkých plochách – je náchylnější k větrné a vodní erozi; téměř se nevyskytují lesy	realizace komplexních pozemkových úprav	některé rozvojové plochy leží převážně na půdách nejvyšší kvality – střet se zájmy ochrany ZPF
6	dobré dopravní napojení na hlavní republikový dopravní systém; veřejný vodovod, plynofikace; funguje systém základního třídění odpadu	není splašková kanalizace, většina odpadů končí na skládce	dobudování obchvatu; dobudování systému cyklistických stezek; vybudování kanalizace; zlepšení systému třídění odpadů	zpoždování obchvatu, vyčerpání kapacity skládky
7	mateřská škola, základní škola 1-5			
8				
9	využití fortové pevnosti	není turistickým cílem	doplnění ploch pro každodenní sport a rekreaci (travnaté hřiště se zázemí Křelov, využití fortových pevností)	
10	dostatek ploch pro výroby; plochy typu brownfields se nevyskytují	za posl. 2 roky nárůst míry nezaměstnanosti (o 131%)		

pilíř	hodnocení	odůvodnění:
příznivé živorní prostředí	-	rozsáhlé plochy zem. půdy náchylné k větrné a vodní erozi, převážně agrární krajina s nedostatkem přirozených ekosystémů, původní přírodní vegetace téměř odstraněna; negativní vlivy silnice R35 vedoucí v těsné blízkosti obce
hospodářský rozvoj	+	pracovní příležitosti v krajském městě, dostatek ploch pro výrobu
soudržnost obyvatel	+	základní občanská vybavenost, bezprostřední blízkost krajského města, velký zájem o bydlení

Liboš

SWOT	Silné stránky	Slabé stránky	Příležitosti	Hrozby
1	výhradní ložisko štěrkopísku, nevýhradní ložiska štěrkopísku		rozvoj těžby může přinést ekonomické výhody	koncentrace dopravních a hygienických problémů; lokální ohrožení kvality podzemních vod; střet s limity využití území (CHOPAV)
2	CHOPAV, ochranné pásmo vodního zdroje Huzová, obecní rybníky, mlýnský náhon	zranitelná oblast; chybí větší plochy lesních pozemků	revitalizace rybníků a náhonu	možné narušení vodního režimu těžbou štěrkopísku v CHOPAV, zhoršení záplav při nedostatečné údržbě náhonu
3	nápojení na ČOV Štěpánov 85 % (Krnov není napojen)	místní část Krnov bez napojení na ČOV		
4		nespojitosť lokálních biokoridorů na hranicích obcí, nefunkčnost části ÚSES; velkou část území tvoří rozlehlé plochy intenzivně využívané zemědělské půdy	doplnění ÚSES o lokální prvky v zemědělsky využívané krajině (biokoridory, biocentra, interakční prvky plošné a liniové...), snížení větrné a vodní eroze	problematická realizace lokálního ÚSES na kvalitních půdách
5	zemědělská půda tvoří cca 90% rozlohy; na velké části území se vyskytují převážně nejvyšší kvality půdy I. a II. třídy ochrany	zemědělská půda je obdělávána ve velkých plochách – je náchylnější k větrné a vodní erozi, lesní půda tvoří pouze 1,2 % výměry katastrů obce	realizace KPÚ, doplnění lesních pozemků	rozvojové plochy leží převážně na půdách nejvyšší kvality – střet se zájmy ochrany ZPF
6	nápojení na ČOV Štěpánov; zásobování vodou z veřejného zdroje; plynofikace provedena	místní část Krnov bez napojení na ČOV; dopravní závada v obci na křižovatce komunikace III/44613; obec leží mimo hlavní komunikační síť	napojení na cyklotrasu ze Šternberka do Litovelského Pomoraví, dobudování odkanalizování	
7	nárůst přistěhovaných, pokles vystěhovaných, migrační saldo se tedy dostává ze záporných (2007) do kladných (2008) hodnot; obec členem "mikroregionu Šternbersko"	stále záporný přirozený přírůstek	podpora místních akce v obecním kulturním domě	
8	infrastruktura je zajištěna: hasičská zbrojnice, mateřská škola, knihovna, prodejna potravin, hostinec, vinárna, kulturní dům, nevýrobní služby, historicky vazba na Štěpánov		podpora rozvoje bydlení	
9	hřiště malé kopané; dětské hřiště; ubytovací zařízení	obec není turisticky zajímavým cílem, pouze lokální rekreace	rozvoj agroturistiky (s vazbou na chov koní) s možností vyžití v rozšířeném sportovním rekreačním areálu, přírodní koupaliště	
10	tradiční zemědělská obec; v míře nezaměstnanosti je pod celorepublikovým průměrem; nevyskytují se plochy brownfields (plochy v areálu zem. podniku pronajímány jako sklady)	obec je odlehlá od hlavních dopravních tahů; za posl. 2 roky nárůst míry nezaměstnanosti (o 173%), většina EA vyjíždí za prací mimo obec	rozvoj podnikání v navržených plochách	

pilíř	hodnocení	odůvodnění:
příznivé živorní prostředí	-	v obci chybí přirozený celistvější krajinný prvek, jedná se o krajinu pouze zemědělsky využívanou
hospodářský rozvoj	-	zemědělské středisko (3 areály), samostatně hospodařící rolníci, podnikající živnostníci
soudržnost obyvatel	+	zájem o bydlení je v obci patrný dle realizované výstavby, veřejná infrastruktura je zatím dostatečná, díky dostupnosti základních služeb v obci a zejména blízké "střediskové obci" je život v obci kvalitní

Loučany

SWOT	Silné stránky	Slabé stránky	Příležitosti	Hrozby
1				
2				
3	není znečištěn velkými zdroji; napojení na ČOV; celé území plynofikováno	větrné eroze; zatížení hlukem z II/449	přeložka komunikace	
4		velkou část území tvoří rozlehlé plochy intenzivně využívané zemědělské půdy; nespojitost lokálních biokoridorů na hranicích obcí, nefunkčnost části ÚSES	doplnění ÚSES o lokální prvky v zemědělsky využívané krajině (biokoridory, biocentra, interakční prvky plošné a liniové...), snížení větrné a vodní eroze	problematická realizace lokálního ÚSES na kvalitních půdách
5	zemědělská půda tvoří cca 91% rozlohy; nejkvalitnější půdy I a II třídy ochrany, vybudovány meliorace	skoro žádné plochy lesa; zemědělská půda je obdělávána ve velkých plochách – je náchylnější k větrné a vodní erozi	provedení komplexních pozemkových úprav	rozvojové plochy leží převážně na půdách nejvyšší kvality – střet se zájmy ochrany ZPF
6	vodovod, plynofikace	nevyhovující část silnice II/449	realizace přeložky komunikace II/449, třídění odpadů	vyčerpání kapacity stávajících skládek; střet navržené přeložky silnice II/449 a zastavěného území v Loučanech
7	občanská vybavenost: mateřská školka, základ. Škola 1-5, kulturní dům	nárůst počtu vystěhovaných o 100%, záporné migrační saldo i celkový přírůstek		
8				
9	sportovní hřiště se zázemím	není turistickým cílem	doplnění plochy pro každodenní sport a rekreaci	
10		za posl. 2 roky nárůst míry nezaměstnanosti (o 70%)		

pilíř	hodnocení	odůvodnění:
příznivé živorní prostředí	+	velkou část území tvoří rozlehlé plochy intenzivně využívané zemědělské půdy, blízkost přírodního parku Velký Kosíř, Terežské údolí; Přírodní rezervace Malý Kosíř,
hospodářský rozvoj	-	drobné živnosti, zemědělský areál, bez možnosti většího rozvoje, chybí napojení na komunikaci vyšší třídy
soudržnost obyvatel	+	základní občanská i technická vybavenost

Luběnice

SWOT	Silné stránky	Slabé stránky	Příležitosti	Hrozby
1	prognózní ložisko šterkopisku		rozvoj těžby může přinést ekonomické výhody obci, následně příležitost k vybudování rekreační lokality s vodní plochou	koncentrace dopravních a hygienických problémů, lokální ohrožení kvality podzemních vod stět s limity využití území (CHOPAV)
2	Celé území obce je součástí CHOPAV Kvartěr řeky Moravy	místní záplavy, splavování hnojiv ze zemědělských půd do vodních toků		
3	V obci není bodový zdroj znečištění			
4		velkou část území tvoří rozlehlé plochy intenzivně využívané zemědělské půdy	koordinace biokoridoru při SV hranici obce s okolím snížení větrné a vodní eroze	
5	zemědělská půda tvoří cca 92% rozlohy ; převážná část půd je zařazena v I třídě ochrany	zemědělská půda je obdělávána ve velkých plochách – je náchylnější k větrné a vodní erozi	realizace výsadby liniové zeleně v krajíně	rozvojové plochy leží převážně na půdách nejvyšší kvality – stět se zájmy ochrany ZPF
6	silnice III.tř.; obec je napojena na vodovod Pomoraví; je plynořikována; v části území je funkční dešťová kanalizace	chybí splašková kanalizace a ČOV	realizace kanalizace a ČOV	
7	obec členem "mikroregionu Kosířsko"			
8	Základní občanská vybavenost v rozsahu - víceúčelový objekt (OÚ, knihovna, sál, zasedací místnost, venkovní taneční parket), obchod; dostatečné množství rozvojových ploch bydlení	deficit školského a zdravotního zařízení	realizace další veřejné vybavenosti	
9	sportovní areál; procházející cyklotrasa 6034	obec není typickým turistickým cílem		
10		za posl. 2 roky nárůst míry nezaměstnanosti(0 153%)		

pilíř	hodnocení	odůvodnění:
příznivé živorní prostředí	-	Okolí obce tvoří intenzivně obdělávaná orná půda, která je navíc ve velkých souvislých plochách. Nicméně obec samotná má dostřednou ucelenou strukturu domů obklopenou zahradami.
hospodářský rozvoj	-	V obci je kromě drobných živnostníků jen zemědělský areál. Obec je ekonomicky vázána na okolní města.
soudržnost obyvatel	+	Obec obsahuje základní občanskou vybavenost, z tech. infrastruktury chybí splašková kanalizace a ČOV. Nové rozvojové plochy bydlení.

Lutín

SWOT	Silné stránky	Slabé stránky	Příležitosti	Hrozby
1	prognózní ložisko šterkopísku		rozvoj těžby může přinést ekonomické výhody	koncentrace dopravních a hygienických problémů, lokální ohrožení kvality podzemních vod; střet s limity využití území (CHOPAV)
2	významný zdroj pitné vody			ohrožení zdrojů pitné vody znečištěním
3	nápojení ČOV; dokončuje se kanalizace; území plynofikováno,	znečištění prostředí zeměděl. výroby Třebčín; větrná eroze; zatížení hlukem II/570; ekologická zátěž Magacína, Sigma		
4		velkou část území tvoří rozlehlé plochy intenzivně využívané zemědělské půdy; nespojitost lokálních biokoridorů na hranicích obcí, nefunkčnost části ÚSES	doplnění ÚSES o lokální prvky v zemědělsky využívané krajině (biokoridory, biocentra, interakční prvky plošné a liniové...), snížení větrné a vodní eroze	problematická realizace lokálního ÚSES na kvalitních půdách
5	na velké části území se vyskytují převážně nejkvalitnější půdy I. a II. třídy ochrany	nevyskytují se téměř žádné plochy lesa	komplexní pozemkové úpravy	rozvojové plochy leží převážně na půdách nejvyšší kvality – střet se zájmy ochrany ZPF
6				vyčerpání kapacity stávající skládky
7	dobrá dostupnost krajského města; vybavenost: mateřská škola, základní škola, střední škola, rozšířená zdravotní péče, pošta, dům s pečovatelskou službou; obec členem "mikroregionu Kosířsko"	záporné migrační saldo, nulový celkový přírůstek		
8		hustota zástavby stávajícího sídliště		
9	atletický a fotbalový stadion, přírodní hřiště, tenisové kurty	není typickým turistickým cílem	doplnění rekreačních a sportovních ploch pro každodenní využití obyvatel, rekonstrukce a zpřístupnění stávajících (škola, Sigma)	
10	nové rozvojové lokality pro výrobu	za posl. 2 roky nárůst míry nezaměstnanosti (o 98%), plochy typu brownfields	možnost ekologičtějšího využití stávajících areálů Sigmy	

pilíř	hodnocení	odůvodnění:
příznivé živorní prostředí	-	rozsáhlé plochy zem. půdy náchylné k větrné a vodní erozi, negativní vliv velkého průmyslového areálu
hospodářský rozvoj	+	dostatek ploch pro výrobu
soudržnost obyvatel	+	dobrá, obec má základní občanskou i technickou vybavenost

Majetín

SWOT	Silné stránky	Slabé stránky	Příležitosti	Hrozby
1	štěrkopísky			možné dopravní a hygienické problémy
2	CHOPAV - západní část k.ú., plochy ve východní části k.ú. chráněny jako zdroje podzemní pitné vody v plném rozsahu	západní část území (i zastavítelných ploch pro bydlení) zasažena záplavovým územím Q100; lokální záplavy	vyřešení problematiky lokálních záplav; realizace navržených protipovodňových opatření; pravidelná údržba vodních toků	
3	velký počet vodních prvků - Olešnice s břehovými porosty (na sousedním k.ú. - po hranici k.ú.), Majetínský potok, Mlýnský náhon, Loučka, rybník severně od obytného území, vodní plocha na severu katastru (Horní rybník), svodnice a ostatní vodní toky občas zavodněné	PHO 206 m kolem drubežárny - zápach; PHO 180 m kolem ZD; ČOV v záplavovém území	třídění odpadů k jejich minimalizaci; doplnění ploch veřejné zeleně	
4	nadregionální biokoridor v západní části území	velkou část území tvoří rozlehlé plochy intenzivně využívané zemědělské půdy; nespojitost lokálních biokoridorů na hranicích obcí, nefunkčnost části ÚSES; plochy lesů jen velmi malé, chybí rozsáhlejší plochy krajinné zeleně (jsou jen roztroušené nevelkého rozsahu)	doplnění ÚSES o lokální prvky v zemědělsky využívané krajině (biokoridory, biocentra, interakční prvky plošné a liniové...), snížení větrné a vodní eroze	
5	KPÚ dokončeny 2001; na části území se vyskytují kvalitní půdy I. a II. třídy ochrany	zemědělská půda je obdělávána ve velkých plochách - je náchylnější k větrné a vodní erozi	rozvoj lužních lesů v záplavových oblastech	
6	vodovod; jednotná kanalizace v dobrém stavu s odváděním na vlastní ČOV (oprava a modernizace v r. 2000); plynovod; cyklotrasa (Grygov Brodek u Přerova); dobré napojení na nadřazenou silniční síť bez průjezdu obcí		doplnění sítě cyklostezek a služeb souvisejících s cyklist. dopravou	
7	spolková činnost: MAJETÍNEK o.s. - dětský folklórní kroužek pro děti od 5 do 15 let; spousta dalších zájmových kroužků pro děti i pro dospělé; TJ Sokol Majetín; TJ Sokol Majetín oddíl kopané; Klub seniorů; Myslivecké sdružení "Stračí důl" Majetín - Krčmaň; SDH Majetín;			
8	základní OV - MŠ, ZŠ (1.-4. tř.); knihovna; sokolovna se společenským sálem, areál koupaliště; fotbalové hřiště; DPS s 15 byty a ordinací praktického lékaře; dům služeb s obchody a kadeřnictvím; hasičská zbrojnice	omezení rozvoje obce severním směrem - nadřazená TI (VVN 400 kV); areály živočišné výroby na JV okraji obce ovlivňují rozvoj Majetína (obytných ploch);	doplnění plochy veřejné zeleně (je jich nedostatek) a veř. prostranství shromažď. prostor (zcela chybí); doplnění občanské vybavenosti - multifunkční objekt	
9	velký počet památek místního významu	není rekreačním cílem; chatové osady (přes 100 rekreačních chat) - kolize se zájmy ochrany přírody, se zájmy vodo hospodářskými		
10		za posl. 2 roky nárůst míry nezaměstnanosti (o 129%)	rozšíření plochy výroby - "průmyslové zóny" - vhodné využití	střet návrhových ploch výroby se stávajícím biokoridorem a zároveň hrozba narušení krajinného rázu

pilíř	hodnocení	odůvodnění:
příznivé živorní prostředí	-	i když je obec bez větších zdrojů znečištění (krom ZD v obci - zápach), velkou část území tvoří rozlehlé plochy intenzivně využívané zemědělské půdy (náchylnost k větrné a vodní erozi); plochy lesů jen velmi malé, chybí rozsáhlejší plochy krajinné zeleně (jsou jen roztroušené nevelkého rozsahu)
hospodářský rozvoj	+	v obci fungující služby → prac. příležitosti; dobrá dostupnost krajského města → prac. příležitosti; nabídka rozvojových ploch pro výrobu a podnikání
soudržnost obyvatel	+	stav je velmi dobrý - obec vybavena OV i TI, která umožňuje i rozvoj bydlení v obci (dostatek rozvojových ploch pro bydlení) - je zajištěno dobré "zázemi" pro rozvoj bydlení (veřejné služby); v obci fungují spolky a různá sdružení

Mrsklesy

SWOT	Silné stránky	Slabé stránky	Příležitosti	Hrozby
1		sesuvné území		
2	vodní tok Vrtůvka		revitalizace vodního toku	možné narušení vodního režimu nezajištěnou ochranou regionální skládky odpadů
3		Bodový zdroj znečištění - regionální skládka odpadů, její dopravní obsluha zatěžuje obec svým negativním vlivem; chybí ČOV	opatření ke zlepšení technologie ukládání odpadu, vybudování ČOV	
4	údolní niva potoka Vrtůvky mezi Mrsklesy a Velkou Bystřicí; údolí potoka severně od Mrskles	nespojité vymezení ÚSES při hranici s Hlubočkami	komplexní pozemkové úpravy; koordinace vymezení ÚSES	
5	část území tvoří půdy zařazené v II třídě ochrany	zemědělská půda je obdělávána ve velkých plochách	realizace výsadby liniové zeleně v krajině	
6		chybí ČOV	vybudování ČOV	
7	kladný přirozený přírůstek; v míře nezaměstnanosti je pod celorepublikovým průměrem; obec je členem "mikroregionu Bystřička"			
8	základní občanská vybavenost v rozsahu -OÚ, rekonstruovaný kulturní dům, knihovna, obchod, MŠ rozvojové plochy bydlení, zajišťované obcí v rámci jejich technické vybavenosti	deficit zdravotnických a školních zařízení	doplnění občanské vybavenosti	
9	sportovní areál s umělým osvětlením, skateboardový park, dětské hřiště	obec není typickým turistickým cílem; je nástupním místem při akcích vojenského újezdu Libavá, otevřených veřejnosti		
10				

pilíř	hodnocení	odůvodnění:
příznivé živorní prostředí	+	Okolí obce v jejím katastru je sice tvořeno obdělávanými pozemky a lokální skládkou komunálního odpadu, ale na hranici po obvodu hranice katastru je niva potoka a lesy.
hospodářský rozvoj	-	Bez větších vlastních zdrojů hospodářského rozvoje.
soudržnost obyvatel	+	Obec poskytuje alespoň minimální základní občanské vybavení a rozvíjející se technickou infrastrukturu, jakož i dostatek míst pro rozvoj bydlení.

Náměšť na Hané

SWOT	Silné stránky	Slabé stránky	Příležitosti	Hrozby
1				
2				
3	území není znečišťováno významnými zdroji emisí, napojeno na ČOV	větrné eroze		
4	Přírodní park Terezké údolí;			
5	lesní pozemky tvoří 46% rozlohy	zemědělská půda se obdělává ve velkých plochách -zvýšený potenciál eroze	komplexní pozem. úpravy	
6	železnice, vodovod, plynofikace, ČOV		budování cyklistických stezek; max. třídění odpadů	vyčerpání kapacity skládek
7	mateřská škola, základní škola, domov důchodců, zdravotní středisko, lékárna; v míře nezaměstnanosti je pod celorepublikovým průměrem; obec je členem "mikroregionu Litovelsko"	za posl. 2 roky nárůst míry nezaměstnanosti z dosažitelných uchazečů(o 89%)		
8				
9	turistické cíle - zámek; amfiteatr; Terezké údolí; koupaliště s tábořištěm; individuální rekreace (chaty); areál TJ s ubytováním			
10	drobné podnikatelské subjekty			

pilíř	hodnocení	odůvodnění:
příznivé živorní prostředí	+	velmi dobré, Přírodní park Terezké údolí, území není znečišťováno významnými zdroji emisí
hospodářský rozvoj	+	množství drobných podnikatelských subjektů a zemědělská výroba, dostatek ploch pro výrobu,
soudržnost obyvatel	+	stav je velmi dobrý, dostatečna občanská i technická vybavenost, kterou využívají i obyvatelé sousedních obcí

Olomouc

SWOT	Slabé stránky	Příležitosti	Hrozby
1	Slabé stránky v jižní části území nevyhranění ložiska štěrkopísku		
2	Slabé stránky řeka Morava, řeka Bystřice, Oskava a Trusovický potok; množství menších vodních ploch; CHOPAV kvartér řeky Moravy	Příležitosti dobudování systému protipovodňové ochrany chránící kompaktní část města před minimálně 100letou vodou; revitalizace toků; přeložka a zkapacitnění Přáslavické svodnice	Hrozby komplikace rozvoje města při nevybudování protipovodňové ochrany
3	Slabé stránky město je plně plynofikováno, má ČOV s dostatečnou kapacitou; v poslední době proběhly vysoké investice do odkanalizování; napojení sídlišť a obytných okrsků na centrální zdroj tepla	Příležitosti zvýšená dopravní zátěž (hluk, prašnost); významné ekologické zátěže (Farmak, kasárna Neředín, MORA Chválkovic, MORA Pavlovičky, M.L.S. Holice, rozvodna SME Hodolany	Hrozby zpoždění výstavby přeložek významných komunikací
4	Slabé stránky severní část území zasahuje CHKO Litovelské Pomoraví (Ptaší oblast i EVL soustavy Natura 2000) s Maloplošnými ZCHÚ Plané Loučky, Bázlerova pískovna a Chomoutovské jezero; V jižní části podél Moravy zasahuje prvek NATURA 2000 - EVL Morava - Chropýřský luhnadregionální biokoridor tvoří tok Moravy, regionální tok Bystřice; regionální biocentra Plané loučky, Černovírský les a Kožušany (převážně na území Olomouce);		
5	Slabé stránky Černovírský les a lesní komplex v okolí Svatého Kopečka; velká část území města leží na půdách I a II třídy ochrany	Příležitosti zemědělská půda je obdělávána ve velkých plochách	Hrozby rozvojové plochy leží na půdách nejvyšší kvality - stíhají se zájmy ochrany ZPF
6	Slabé stránky Dobré napojení na hlavní republikový komunikační systém (R46, R35; II a III železniční koridor Přerov - Česká Třebová); existující byt' nedokončený obchvat R35 odvedl tranzitní dopravu ze zastavěné části města; systém MHD; regionální železniční tratě : č. 310 Olomouc - Krnov, č. 311 Olomouc - Šumperk, č. 313 Olomouc - Senice n. H., č. 315 Olomouc - Prostějov; mezinárodní letiště Olomouc; heliport LZS; buduje se síť cyklostezek ; nastaven systém shromažďování a třídění odpadů; vybudované zásobování vodou, odkanalizování včetně kapacitní ČOV; plynofikace; část území zásobována centrálním zdrojem tepla;	Příležitosti přetížené komunikace, zejména I/46 a I/55; v některých částech chybí cyklostezky; nevyříděný odpad je skládáván - chybí spalovna	Hrozby zpoždění výstavby přeložek významných komunikací; vyčerpání kapacity skládek TKO
7	Slabé stránky existuje široké spektrum škol včetně dvou vysokých škol; v Olomouci se nacházejí dvě nemocnice Fakultní nemocnice a Vojenská nemocnice a další zdravotnická zařízení, přizpůsobená změna v počtu obyvatel je nad celostátním průměrem, míra nezaměstnanosti patří k nejvyšším v rámci ORP	Příležitosti přestože v posledních letech realizováno značné množství nových bytů a domů, počet obyvatel mírně klesá	Hrozby město ztrácí obyvatelstvo stěhováním a dostává se do záporných hodnot v celkové změně počtu obyvatel
8	Slabé stránky velký rozvoj residenčních čtvrtí	Příležitosti nové lokality často nevytvářejí kvalitní obytné prostředí - nemají vybavenost, jejich dopravní obsluha je obtížná...	Hrozby výstavba na některých místech je omezena limity využití území; rozvojové plochy leží často na kvalitních půdách
9	Slabé stránky město má velký turistický potenciál ; odlehlejší části území města jsou často využívány pro individuální rekreaci; areály školních hřišť jsou částečně zpřístupněny veřejnosti	Příležitosti objekty individuální rekreace jsou často nevhodně umístěny ve volné krajině, jejich kumulace a sezónní obývání s sebou přináší problémy; často bývají využity k trvalému bydlení; chybí kemp/ tábořiště; rozvoj rekreace se střetává se zájmy ochrany přírody	Hrozby přestože v rámci města je dostatek kvalitních přírodních ploch a město má vybudovanou rozsáhlou kanalizační síť jsou problémem zastavěné části hluk z dopravy a znečištění ovzduší, zejména prachem
10	Slabé stránky Olomouc je hospodářským centrem regionu; probíhá konverze brownfields; na Univerzitě Palackého existují výzkumná centra pro aplikaci přírodních věd a medicíny (biotechnologie, nanotechnologie, fyzikologie), při univerzitě funguje Vědeckotechnický park vě. Podnikatelského inkubátoru podporujícího začínající firmy; kvalifikovaná pracovní síla vyplývající z průmyslové tradice, úroveň vzdělání obyvatel v humanitních oborech	Příležitosti větší výrobní podniky s moderními technologiemi a vývojem; velká logistická centra nevytváří potřebu vyššího odborného vzdělání a znalostí zaměstnanců; chybějící kvalifikovaná síla v technických oborech	Hrozby pokračovat v realizaci technologického parku; pokusit se otevřít vysokou školu technického zaměření; kongresová turistika nové developerské projekty

příliš	hodnocení	odůvodnění:
příznivé životní prostředí	-	přestože v rámci města je dostatek kvalitních přírodních ploch a město má vybudovanou rozsáhlou kanalizační síť jsou problémem zastavěné části hluk z dopravy a znečištění ovzduší, zejména prachem
hospodářský rozvoj	+	město je hospodářským centrem regionu s rozvojovými plochami
soudržnost obyvatel	+	město je regionálním centrem s odpovídající vybaveností

Přáslavice

SWOT	Silné stránky	Slabé stránky	Příležitosti	Hrozby
1				
2		lokální záplavy		
3	sběrný dvůr			
4	V sousedství Libavá - NATURA2000			
5	na velké části území se nacházejí půdy I a II třídy ochrany			rozvojové plochy leží na půdách I třídy ochrany
6	průtah silnice II/437; výhodné napojení na silnici I/35 a R 35; obec je zásobována vodou ze skupinového vodovodu; celé území je plynofikováno a odkanalizováno; obec má vlastní ČOV; cyklostezka	vliv hluku a emisí z dopravní zátěže	návrh a realizace protihlukových opatření	zvýšení dopravní zátěže těžkých vozidel na průjezdné silnici II/437 z důvodu absence dálničních značek
7	nárůst přirozeného přírůstku i celkového přírůstku obyvatel; obec členem "mikroregionu Bystřička"			
8	značné množství rozvojových ploch bydlení; kompletní základní občanská vybavenost včetně nového víceúčelového centra a domova seniorů; výrazná aktivita zájmových spolků pro děti i dospělé (kultura, umění, sport)	nepřipravenost rozvojových ploch bydlení - chybějící techn.infrastruktura	zpracování územních studií a realizace veřejných prostranství s technickou infrastrukturou	zvyšování cen pozemků
9	sportovní areál s novou rozhlednou "Božka"	obec není turistickým cílem		
10	v obci množství podnikatelských subjektů, nejsou plochy typu brownfields			

pilíř	hodnocení	odůvodnění:
příznivé živorní prostředí	-	Okolí zastavěné části obce je tvořeno převážně obdělávanou půdou ohraničenou pouze na SV okraji katastru obce nivou potoka.
hospodářský rozvoj	+	Dobré hospodářské zázemí obce vytvářeno množstvím podnikatelských aktivit přinášející mj. pracovní místa.
soudržnost obyvatel	+	Dobré sociální zázemí obce vytvářeno základní občanskou vybaveností a dostatkem nových ploch k bydlení.

Příkazy

SWOT	Silné stránky	Slabé stránky	Příležitosti	Hrozby
1	ložisko štěrkopísku (CHLÚ Náklo I.)	dopravní zátěž, zvýšená prašnost, hluk	rozvoj těžby může přinést ekonomické výhody; využití vytěžených prostor po rekultivaci	střety ložiska s limity využití území
2	převážná část území spadá do CHOPAV; niva Moravy - významný rezervoár vody; periodicky zvodnělá koryta	část obce Příkazy a celá městská část Hynkov leží v záplavovém území	realizace protipovodňových opatření, údržba vodních toků pro zachování průtočnosti	
3	CHKO LP; vodní toky v území, jak významné (Morava), tak několik drobných; obec je plynofikována	silnice I/35 blízko zastavěného obytného území Příkaz - značný hluk, emise	realizace protihlukových opatření, maximalizovat třídění odpadů; zřízení sběrného dvora;	stará zátěž v území při cestě z Příkaz do Hynkova v lokalitě Ohrady - zavážení bývalé pískovny komunálním odpadem a slévarenským pískem ze železáren
4	v severní části území zasahuje CHKO, ptačí oblast a EVL Litovelské Pomoraví, NPR Ramena řeky Moravy, vyhlášeny památné stromy; evidované VKP - lužní les SV od Příkaz, vodní plocha s přilehlým lesíkem, lipová alej u Cholinky v Příkazích	území mimo CHKO je intenzivně zemědělsky využíváno v rozlehlých blocích	doplnění ÚSES v zemědělsky využívané části	problematická realizace ÚSES na kvalitních zemědělských půdách
5	značnou část území pokrývají půdy I. a II. třídy ochrany	zemědělská půda je obdělávána ve velkých plochách – je náchylnější k větrné a vodní erozi	rozvoj lužních lesů v záplavové oblasti	střet rozvojových záměrů s ochranou ZPF
6	Železnice + žel. stanice v obci; dobré dopravní spojení s Olomoucí i Litovlí; obec je plynofikována; vodovod; v části Příkazy je vybudovaná splašková kanalizace s napojením na ČOV v Nákle; část Hynkov má pouze dešťovou kanalizaci a žumpy na vyvážení splaškových vod ;	nespojitosť chodníků kolem silnice III/03549; neuspokojivý povrchkomunikací; úzký silniční profil;	doplnění chodníků; doplnění sítě cyklotras + zařízení pro cykloturistiku i turistiku pěší; vybudování připravované splaškové kanalizace v části Hynkov	
7	SDH; TJ Sokol Příkazy - A.F.K; Seniorský klub;			
8	MŠ, ZŠ (1. - 5. ročník); sport. areál v Příkazích (fotbalové hřiště a víceúčel. hřiště) - vabza na Záložnu; restaurace a hřiště v Hynkově; kadeřnictví, knihovna, kino; praktický lékař, dětský lékař, zubní ordinace, rehabilitace, pedikura; kulturní centrum - Záložna (malý a velký sál (až 600 míst), přilehlá zahrada, hřiště, hudební pavilon); kulturní dům v Hynkově; maloobchod; pošta; hasiči	Hynkov - záplavové území (Q20) - omezení rozvoje - nelze vymezovat nové zastavitelné plochy; obec nemá vlastní hřbitov - kostel i hřbitov v Nákle; masivní výskyt komárů		zhoršení záplav při nerealizaci protipovodňových opatření - Hynkov
9	je turistickým cílem - VPR Příkazy (skanzen) + velký počet památek zapsaných ve Státním seznamu nemovitých kulturních památek + CHKOLP; vyhledávaná cyklotrasa - Moravská stezka + regionální trasa 6027; kanoistika; v Hynkově napojení na značené naučné stezky v CHKO LP	masivní výskyt komárů v CHKOLP	doplnění sítě cyklotras + zařízení pro cykloturistiku i turistiku pěší	
10	množství drobných různorodých podniků/provozoven	za posl. 2 roky nárůst míry nezaměstnanosti (o 71%)	možnost využití současných areálů (pronájmy)	

pilíř	hodnocení	odůvodnění:
příznivé živorní prostředí	-	přírodní rámec kvalitní (CHKO LP, lužní les), ale silnice I/35 v blízkosti obytné zástavby (hluk, prach, emise), těžené ložisko Náklo a rozlehlé bloky obdělávané zem. půdy
hospodářský rozvoj	+	stav dobrý - v obci drobné provozovny i podniky - pracovní příležitosti; dobrá dostupnost do OC i Litovle → pracovní příležitosti; nabídka stavových i rozvojových ploch pro výrobu a podnikání
soudržnost obyvatel	+	stav dobrý - OV i TI v obci dostačující potřebám obce, v obci fungují společenské a sportovní spolky, je zájem o bydlení v obci - výstavba na rozvojových plochách; dobrá dostupnost do OC i Litovle → vyšší OV

Samotičky

SWOT	Silné stránky	Slabé stránky	Příležitosti	Hrozby
1		nestabilita dřívě vytěžených prostor (bývalá cihelna)		
2	část obce v CHOPAV	v území nejsou (významnější) vodní toky; extravilánové vody jsou zaústěny do melioračních příkopů; znečišťování spodních vod (v CHOPAV) v důsledku špatného stavu kanalizace; místní záplavy	pravidelná údržba melioračních příkopů	
3	obec je plynofikována		trídění odpadů k jejich minimalizaci	
4	historická alej ke Sv. Kopečku (je i kulturní památkou) - poutní cesta; ekologicky stabilní navazující lesy v okolí Sv. Kopečka	ÚSES - vyjma svahů Sv. Kopečka území ekologicky velmi nestabilní - pole bez interakčních prvků, v území pouze jeden BK;	doplnění ÚSES o lokální prvky v zemědělsky využívané krajině, zejména realizace interakčních prvků k rozdělení rozsáhlých polních ploch;	
5	západní část území pokryta půdami II. třídy ochrany	západní část k.ú. = rozsáhlé plochy ZPF - zemědělská půda je obdělávaná ve velkých plochách; na území obce se nevyskytují žádné plochy lesa (pouze sousední Sv. Kopeček)		
6	cyklistická stezka; vodovod v obci; obec je plynofikována;	obtížně přístupná novodobá zástavba RD po úzkých a strmých komunikacích - problémy s údržbou, zejména v zimě; v obci není vybudována kanalizace - splaškové vody jsou likvidovány v žumpách nebo septičích s přepadem do dešťové kanalizace; dešťová kanalizace ve špatném stavu - mělce uložena a kombinovaná s otevřenými úseky;	úprava místních obslužných komunikací, zejména úprava šířky komunikací směrem k ZOO; vybudování v ÚP navrhované jednotné kanalizace s odlehčením a zaústěním do sběrače a s napojením na ČOV v Olomouci - Nových Sadech;	
7	divadelní spolek Flok, TJ v Samotičkách (odvil obdřbené, tenisu, malé kopané); obec je členem "mikroregionu Šternbersko"; ?			
8	bydlení v kvalitním a atraktivním prostředí + blízkost Olomouce; předpoklad dalšího rozvoje obce téměř výhradně pro bydlení; základní OV dostačující; MŠ, ZŠ 1.-4. ročník, knihovna, HZ, restaurace,			
9	obec přímo na trase k atraktivním rekreačním cílům (poutní cesta)		dobudování navržených cyklist. stezek, realizace navržené naučné stezky	
10	obec na trase k rekr. cílům - strategická poloha pro služby	obec nemá v ÚP vymezené plochy speciálně pro podnikatelské aktivity		

pilř	hodnocení	odůvodnění:
přřivnř živornř prostředí	+	vlastnř katastr obce - územř ekologicky velmi nestabilnř (pole bez interakčních prvků, v územř pouze jeden BK - poděl melioračního příkopu na hranici s k.ú. Tovřf); západnř část k.ú. = rozsáhlř plochy ZPF - zemědělská půda je obdělávaná ve velkých plochách; na územř obce se nevyskytují žádné plochy lesa x ekologicky stabilnř navazující rozsáhlř lesy v okolí Sv. Kopečka
hospodářskř rozvoj	-	obec je na trase k rekr. cílům - strategická poloha pro služby (restaurace, občerstvenř, ...) + přřmá vazba na krajské město Olomouc x obec bez vlastních výrazných zdrojů hospodářského rozvoje + nejsou rozvojovř plochy podnikání a výroby
soudřžnost obyvatel	+	bydlení v kvalitním a atraktivním prostředí + blízkost Olomouce → zájem o bydlení v obci; předpoklad dalšího rozvoje obce téměř výhradně pro bydlení; základnř OV + TI dostačující potřebám občanů obce;

Skrbeň

SWOT	Silné stránky	Slabé stránky	Příležitosti	Hrozby
1				
2	CHOPAV; závlahy	severní část území zasahuje záplavové území Q100, zasahuje i část zastavěného území (zemědělské družstvo na severu)	realizace protipovodňových opatření dle "Studie ochrany před povodněmi na území Olomouckého kraje"	
3	výstavba nové splaškové kanalizace s napojením na ČOV Horka n.M.		třídění odpadů k jejich minimalizaci	
4	Severní část území je součástí nadregionálního biocentra Litovelské pomoraví	stávající BC a BK (kostra ÚSES) zcela chybí	doplnit ÚSES o lokální prvky v zemědělsky využívané krajině (biokoridory, biocentra, interakční prvky plošné a liniové...) - regenerace krajiny s cílem navrátit území původní ekologickou stabilitu a krajinný ráz; rozšíření nadregionálního biocentra na severu území obce (zatravnění, zalesnění, revitalizace, případně vytvoření rybníční soustavy spolu se suchými poldry (severní část z historie = důmyslná soustava 6 rybníků, které byly později změněny na louky));	
5	ukončené KPU - 2002; téměř celé území obce leží na půdách I a II třídy ochrany	rozsáhlé plochy ZPF (745 z 810 ha = cca 92 % z celkové plochy k.ú.) - zemědělská půda je obdělávaná ve velkých plochách; plochy lesů pouze 0,2 % (1,9 ha) z celkové plochy katastru - lesní porost na SV hranici (součást komplexu lužních lesů CHKOLP); velmi málo přírodních prvků		rozvojové plochy leží převážně na půdách nejvyšší kvality – stěží se zájmy ochrany ZPF
6	vodovod v celé obci - vyhovující stav, možnost napojení i nových lokalit (tj. zvýšení odběru je možné bez problémů); kanalizace - je dešťová, nová oddělná splašková kanalizace s napojením na ČOV v Horce n.M. je ve výstavbě (předpoklad dokončení 10/2010); plynovod; železniční spojení - osobní doprava		doplnění sítě cyklostezek	
7	mírné navýšení migračního salda i celkového přírůstku			
8	základní občanská vybavenost: ZŠ (pouze 1. stupeň), MŠ, pošta, služby, maloobchod; kulturní/společenský sál (200 míst)			
9		není turistickým cílem		
10	dostatek ploch pro výrobu, podnikatelské subjekty v obci	za posl. 2 roky nárůst míry nezaměstnanosti (o 121%), plochy typu brownfields (bývalý areál SEMPRA uprostřed obce, nyní prakticky nevyužito)	revitalizace bývalého zem. družstva; revitalizace rozsáhlého bývalého statku "Ve Dvoře" v centru obce	

pilíř	hodnocení	odůvodnění:
příznivé živorní prostředí	+	i když stávající BC a BK (kostra ÚSES) zcela chybí, jsou zde rozsáhlé plochy ZPF (cca 92 % z celkové plochy k.ú.) - zemědělská půda je obdělávaná ve velkých plochách, plochy lesů tvoří pouze 0,2 % (1,9 ha) z celkové plochy katastru - lesní porost na SV hranici (součást komplexu lužních lesů CHKOLP), je zde velmi málo přírodních prvků x území bez zdrojů znečištění ovzduší + kvalitní přírodní rámeček (CHKO LP)
hospodářský rozvoj	-	i když je zde dostatek volných ploch pro rozvoj podnikání, příp. výrobu, obec je bez výraznějších vlastních zdrojů hospodářského rozvoje
soudržnost obyvatel	+	stav je dobrý - OV i TI postačující potřebám obyvatel obce i je možný další rozvoj obce v oblasti bydlení (dimenze TI, "zázemi" bydlení - veřejné služby, nabídka rozvojových ploch pro bydlení)

Slatinice

SWOT	Silné stránky	Slabé stránky	Příležitosti	Hrozby
1				
2	zdroje minerálních léčivých vod	lokální problémy záplav	vybudování poldru a dalších opatření proti záplavám	
3				
4	Přírodní park Velký Kosíř; Přírodní rezervace a EVL malý Kosíř	orná půda obdělávána ve velkých blocích	doplnění ÚSES v zemědělské části území	problematické zakládání ÚSES na kvalitních půdách I a II třídy ochrany
5	komplexní pozemkové úpravy probíhají; v západní části lesní komplex Kosíř; orná půda převážně I a II třídy ochrany	větrná a vodní eroze	výsadba liniové zeleně	střet rozvoje obce se ZPF
6	dobrá dopravní dostupnost, železnice i se zastávkou, silnice II. a III.tř.; vodovod, plynovod, kanalizace	průtah II/449 obcí	vybudování obchvatu	
7	navýšení migračního salda, tím i celkového přírůstku; v míře nezaměstnanosti je pod celorepublikovým průměrem, obec členem "mikroregionu Kosířsko"			
8	značné množství rozvojových ploch bydlení; kompletní základní občanská vybavenost; výrazná aktivita zájmových spolků pro děti i dospělé (kultura, umění, sport)	nepřipravenost rozvojových ploch bydlení - chybějící techn.infrastruktura		
9	lázně, muzeum veteránů, sportovní areál, tenisový areál, venkovní bazén s minerální vodou, sokolovna		podpora lázeňství, rozšíření vybavenosti lázeňského areálu	
10	podnikatelské subjekty v obci, významný zaměstnavatel - Slatinické lázně			

pilíř	hodnocení	odůvodnění:
příznivé životní prostředí	+	rozmanité okolí obce i přes velké celiny zemědělské půdy, přírodní park a rezervace
hospodářský rozvoj	+	početné podnikatelské subjekty v obci
soudržnost obyvatel	+	dobrá občanská vybavenost - lázeňství

Suchonice

SWOT	Silné stránky	Slabé stránky	Příležitosti	Hrozby
1				
2		zranitelná oblast		
3	plynofikace	není splašková kanalizace, ČOV; není kompletní rozvod pitné vody		
4			realizace prvků ÚSES	
5	na části území půdy II třídy ochrany; část území odvodněná	půda je obdělávána ve velkých blocích, je náchylnější k erozi		půdy II třídy ochrany se nacházejí v blízkosti sídla - střet rozvoje s ochranou ZPF
6	cyklotrasa, plynofikace	není splaš. Kanalizace, ČOV; není kompletní rozvod pitné vody		
7	mateřská školka, sokolovna; obec je členem "mikroregionu Království"		podpora společenského života v obci	
8				
9		není typ. turistickým cílem	vybudování sportovního hřiště	
10	dostatek ploch pro zemědělskou a drobnou průmyslovou výrobu; není zde plochy typu brownfields	za posl. 2 roky nárůst míry nezaměstnanosti (o 506%); dlouhodobě vyšší nezaměstnanost		

pilíř	hodnocení	odůvodnění:
příznivé živorní prostředí	-	velkou část území tvoří rozlehlé plochy intenzivně využívané zemědělské půdy, není kanalizace, není kompletní rozvod pitné vody
hospodářský rozvoj	-	bez možnosti většího rozvoje, chybí napojení na komunikaci vyšší třídy
soudržnost obyvatel	+	vzhledem k velikosti obce nejzákladnější občanská a technická vybavenost

Svésedlice

SWOT	Silné stránky	Slabé stránky	Příležitosti	Hrozby
1				
2		zranitelná oblast; lokální záplavy	vybudování poldru	
3	V obci není bodový zdroj znečištění	zatížení zastavěného území obce hlukem z provozu R 35	návrh a vybudování protihlukových opatření	
4	podél toků a svodnic se zachovaly lokality zeleně, které tvoří základ ÚSES,		doplnění systému ÚSES	problematická realizace ÚSES na kvalitních půdách
5	převážná část území tvořena půdami I a II třídy ochrany	problémy větrné eroze	doplnění liniových zelení v krajině	střet rozvoje obce a ochrany ZPF
6	v blízkosti obce prochází komunikace R35, silnice III.tř a cyklotrasa; obec má vybudován systém odkanalizování a vlastní ČOV; celé území je plynofikováno	obec nemá vlastní vodovod	vybudování vodovodu a vodojem,, možnost nalezení dalšího vodního zdroje	
7	obec členem "mikroregionu Bystřička"			
8	Základní občanská vybavenost v rozsahu - OÚ, knihovna, víceúčelový objekt; rozvojové plochy bydlení v dostatečném rozsahu	deficit zdravotního zařízení	doplnění vybavenosti	
9	sportovní areál vedle víceúčelového objektu; přes obec prochází cyklotrasa tzv. Jantarová stezka	obec není turistickým cílem		
10	není zde plocha typu brownfields			

pilíř	hodnocení	odůvodnění:
příznivé životní prostředí	-	Okolí obce tvoří intenzivně obdělávaná půda až na několik remízků a vodních ploch.
hospodářský rozvoj	-	Hospodářská aktivity je soustředěna do bývalého zemědělského areálu, který je využíván pro lehkou výrobu. Ekonomicky je obec vázána na okolní města.
soudržnost obyvatel	+	I přes chybějící technickou infrastrukturu a vybavenost obec poskytuje dobré podmínky k rodinnému bydlení i dostatek rozvojových ploch pro ně.

Štěpánov

SWOT	Silné stránky	Slabé stránky	Příležitosti	Hrozby
1	významné ložisko šterkopísků	dopravní zátěž spojená s těžbou, zvýšená prašnost, hluk	rozvoj těžby může přinést ekonomické výhody;	koncentrace dopravních a hygienických problémů v souvislosti s těžbou; střety s limity využití území (CHOPAV)
2	významné zdroje pitné vody; lužní lesy, neregulovaný tok Moravy, celé území v CHOPAV	část území zranitelná oblast, lokální záplavy?		možné narušení vodního režimu těžbou šterkopísků v CHOPAV
3	obec plynofikována, má ČOV	hluk ze železnice, lokální zdroje znečištění ovzduší		
4	v západní části území CHKO, EVL, Ptačí oblast a nadregionální biocentrum ÚSES Litovelské Pomoraví; přírodní památka Panenský les, PR Kenický, PR Kurfürstovo rameno	velké bloky orné půdy v zemědělské části území, větrná eroze	doplnění lokálního systému ÚSES navazující na Litovelské pomoraví v zemědělské krajině	realizace prvků ÚSES na kvalitnějších půdách
5	velký podíl půd s I a II třídou ochrany; na části území vybudovány odvodňovací a zavlažovací systémy	půda obdělávána ve velkých blocích, náchylnější k větrné a vodní erozi		rozvojové plochy na půdách nejvyšší kvality, střet se zájmy ochrany ZPF
6	obec napojena na silnici II/446, obcí prochází železniční trať č. 270, IDSOK, cyklostezka, vodovod, plynofikace, kanalizace s ČOV		doplnění sítě cyklostezek a služeb souvisejících s cyklistikou, maximální využití systémů třídění odpadů, energetické využití odpadů	
7	obec členem "mikroregionu Šternbersko", prodejny potravin, ovoce a zelenina, pošta, Česká spořitelna, bankomat, zdravotní středisko, 2 mateřské školy, základní škola, kino, hřiště, sokolovna, knihovna, oční optika,	záporný přirozený přírůstek-snížení PP(záporné hodnoty), snížení celkového přírůstku(o 91%)	podpora místních kulturních akcí a dalších aktivit zachovávajících identitu obce	
8	značné množství rozvojových ploch bydlení, kompletní základní občanská vybavenost, výrazná aktivita zájmových spolků pro děti i dospělé (kultura , umění, sport), dobrá dostupnost do Olomouce			rozvojové plochy pro bydlení na půdách nejvyšší kvality, střet se zájmy ochrany ZPF
9	velký počet památek místního významu, hřiště, bowling	obec není turistickým cílem	rozvoj sportovních aktivit, rozvoj turistické a kloturistické infrastruktury	
10	v obci plochy pro výrobu a podnikání, nejsou zde plochy typu brownfields, důležitý zaměstnavatel - armáda ČR (vojenský sklad), v obci množství drobných podnikatelů, zemědělská výroba	za posl. 2 roky nárůst míry nezaměstnanosti (o 164%), míra nezaměstnanosti 11,3%		

pilíř	hodnocení	odůvodnění:
příznivé živorní prostředí	+	kvalitní přírodní prostředí (CHKO Litovelské pomoraví, lužní lesy, CHOPAV, přírodní rezervace), cca 13% rozlohy tvoří lesy, silnice II/446 prochází mimo zastavěnou část obce, intenzivně zemědělsky využívaná krajina je náchylnější k větrné a vodní erozi
hospodářský rozvoj	+	dobrá dostupnost do Olomouce a do Šternberka (pracovní příležitosti), v obci jsou plochy pro podnikání i výrobu
soudržnost obyvatel	+	obec má kompletní základní občanskou vybavenost, množství rozvojových ploch pro bydlení; v obci působí celá řada kulturních spolků; sportovní aktivity; dobrá dostupnost do krajského města

Těšetice

SWOT	Silné stránky	Slabé stránky	Příležitosti	Hrozby
1				
2	CHOPAV			
3	území není znečištěno významnými zdroji emisí; plynofikováno	není ČOV; větrná eroze; zatížení hlukem a prašností z komunikace II/448	přeložka komunikace; dobudování kanalizace a ČOV	
4				
5	na velké části území se vyskytují nejkvalitnější půdy I. a II. třídy ochrany; provedené KPÚ v k.ú. Vojnice a Těšetice	nevyskytují se plochy lesa; zemědělská půda obdělávaná ve velkých plochách		Střet rozvoje obce s ochranou ZPF
6	IDSOK, vodovod, plynofikace; funguje systém základního třídění	nevyhovující úsek silnice II/448; není ČOV	dobudování obchvatu, kanalizace a ČOV	vyčerpání kapacity skládek
7	mateřská škola, základní škola; zvýšení počtu přistěhovalých, snížení počtu vystěhovalých; navýšení migračního salda, nárůst celkového přírůstu; kulturní dům, základní zdravotní péče, pošta; obec je členem "mikroregionu Kosířsko"	pokles hodnot u přirozeného přírůstu		
8				
9	vesnická památková zóna Rataje, sportovní hřiště	není typickým turistickým cílem	doplnit rekreační a sportovní ploch pro každodenní využití	
10		za posl. 2 roky nárůst míry nezaměstnanosti (o 87%)	ekologičtější využití stávajících areálů zemědělské výroby	

pilíř	hodnocení	odůvodnění:
příznivé živorní prostředí	+	velkou část území tvoří rozlehlé plochy intenzivně využívané zemědělské půdy, není významný zdroj znečištění
hospodářský rozvoj	-	bez možnosti většího rozvoje, chybí napojení na komunikaci vyšší třídy
soudržnost obyvatel	+	dobrá, obec má základní občanskou vybavenost, z technické vybavenosti chybí kanalizace

Toveř

SWOT	Silné stránky	Slabé stránky	Příležitosti	Hrozby
1				
2	CHOPAV; soběstačnost v zásobování pitnou vodou	kumulace vody za přívalových dešťů při silnici Týneček-Dolany		
3		znečištění ovzduší místními zdroji tepla; negativní dopad intenzivní zemědělské výroby; v celém katastru není významný liniový prvek zeleně		
4	VKP remíz před Toveří		vybudování lokálního biocentra; vybudovat liniové prvky k oživení řádní krajiny	
5	západní část území tvořena půdami II. třídy ochrany			
6	napojení na ČOV v Dolanech; obec je plynofikována, odkanalizována a má veřejný vodovod; komunikace I/46	nedostatečná kapacita stávajícího vodovodu; přetížená komunikace I/46	vybudování nové cyklostezky spolu s obcí Dolany; okružní křižovatka komunikací III/4436 a III/44310	
7	popředí zájmu o bydlení	chybí občanská vybavenost - toto zázemí poskytuje sousední obec Dolany	zlepšení spojení s obcí Dolany a tím dosažitelnosti služeb - pěší stezka (rekonstrukce), cyklostezka	
8	zájem o bydlení; zájem o výstavbu RD; v uplynulých cca 10 letech - značný nárůst výstavby rodinných domů na zelené louce; vybudování obecních bytovek (využito zejména mladými rodinami), v obci mateřská škola pro cca 25 dětí			
9	blízká dostupnost rekreační zóny Sv.Kopeček	nedostačující sportovní plochy		
10	drobní zaměstnavatelé v obci	naprostá většina obyvatel je nucena dojíždět za prací zejm. do Olomouce a Šternberka; za posl. 2 roky nárůst míry nezaměstnanosti (o 136%);		

pilíř	hodnocení	odůvodnění:
příznivé živorní prostředí	+	nízký KES=0,3 tj. nadprůměrně využívané území kompenzuje blízkost lesů katastru sousední obce, takže současný stav je dobrý, trend je rozporný, závisí na zmírnění dopadu intenzivní zemědělské výroby a vybudování lokálního biocentra a další krajinnotvorných prvků
hospodářský rozvoj	-	současný stav je slabý - malé sídlo převážně obytné funkce v bezprostřední blízkosti Olomouce jako pracovištního centra - přesto míra nezam.prudce vzrůstá a je nad průměrem ORP. V obci jsou jen drobné podnikatelské subjekty.(převážná část obyvatel dojíždí za prací do Olomouce). Trend je rozporný, vzhledem k vzrůstající suburbanizaci, nedostatečné občanské vybavenosti a vzrůstající míře nezaměstnanosti
soudržnost obyvatel	+	stav je dobrý, obec je díky blízkosti Olomouce v popředí zájmu o bydlení je zde však nedostatečná občanská vybavenost - obyvatelé využívají vybavenost sousední obce Dolany. Trend je setrvalý-nárůst obyvatel imigrací je ovlivňován blízkostí Olomouce a nevykazuje přirozené tendence ustát. Tato disparita uvnitř pilíře se nebude prohlubovat pokud se podaří zlepšit občanskou vybavenost a korigovat suburbanizační procesy.

Tršice

SWOT	Silné stránky	Slabé stránky	Příležitosti	Hrozby
1				
2	vodní plochy - nádrž; 3 vlastní zdroje vody (Tršice, Přestavky, Vacanovice)	zranitelná oblast; rychlé odtékání vody ze zemědělsky využívaných území	realizace záchytných příkopů, poldrů atd.	
3	v obci není výrazný bodový zdroj znečištění; v menší míře pouze zemědělské farmy			
	regionální biokoridor na Olešnici; systém vodních ploch (vodní nádrž a rybníky) v údolnici Olešnice; vodní nádrž ve Vacanovicích; kvalitní plochy lesních porostů	nespojitosť lokálních biokoridorů na hranicích obce	realizace lokálního ÚSES v zemědělské části území	
5	vyvážený podíl lesů a zemědělské půdy; kvalitní půdy I a II třídy ochrany na větší části zemědělských pozemků; vybudované odvodňovací a zavlažovací zařízení; chmelnice	větrná a vodní eroze	výsadba liniové zeleně	
6	komunikace II/436, cyklotrasy; v Tršicích vodovod, v ostatních částech pouze studny; plynofikace celého území	Průměrná dopravní dostupnost; značná odlehlost od města Olomouce; obec není napojena na železniční trať; celé území obce nemá splaškovou kanalizaci a ČOV a všechny místní části obce (Hostkovice, Přestavky, Lipňany, Vacanovice a Zákřov)nemají vodovod, jsou využívány místní studny	doplnění chybějící vybavenosti; realizace cyklostezek	
7	obec je členem "mikroregionu Bystřička"			
8	značné množství rozvojových ploch bydlení; kompletní základní občanská vybavenost; výrazná aktivita zájmových spolků pro děti i dospělé (kultura , umění, sport)	nepřipravenost rozvojových ploch bydlení - chybějící techn.infrastruktura, zvyšování cen pozemků		
9	hřiště			
10				

pilíř	hodnocení	odůvodnění:
příznivé živorní prostředí	+	vyvážený podíl lesů a zemědělské půdy, vodní plochy - nádrž; v obci není výrazný bodový zdroj znečištění;
hospodářský rozvoj	-	bez možnosti většího rozvoje, okrajová část ORP
soudržnost obyvatel	+	stav je velmi dobrý, dostatečná občanská

Ústín

SWOT	Silné stránky	Slabé stránky	Příležitosti	Hrozby
1				
2	toky Stousky a Blaty jsou přirozenými drobnými toky	rychlé odtékání vody ze zcelených zemědělsky využívaných území	revitalizace vodních toků a rybníků vč. běhových porostů	
3	celé území je plynofikováno	obec nemá vybudovanou kanalizaci s ČOV; zatížení hlukem a zvýšenou prašností podél významné komunikace (průtah obcí) II/448 - Olomouc Drahanovice	dobudování systému splaškové kanalizace a ČOV	
4	lokální biokoridory a biocentra na říčkách Stouska a Blata	koeficient ekologické stability území je poměrně nízký; nefunkčnost části ÚSES	doplnit ÚSES o lokální prvky v zemědělsky využívané krajině (biokoridory, biocentra, interakční prvky plošné a liniové...), snížení větrné a vodní eroze	
5	na velké části území se vyskytují převážně nejkvalitnější půdy I. a II. třídy ochrany; na části zemědělsky využívaných pozemků jsou vybudovány zavlažovací a odvodňovací systémy	lesy se vyskytují pouze ve vazbě na vodní toky a v minimální rozloze; zemědělská půda je obdělávána ve velkých plochách – je náchylnější k větrné a vodní erozi		
6	obec je napojena na republikový dopravní systém komunikací II/448 Olomouc - Konice; obec je zásobována vodou z veřejného vodovodu cca 90% obyvatel; obec je plynofikována; v obci je veřejná obecní studna (funkční, užitková voda)	komunikace II/448 Olomouc - Konice prochází obcí; nejsou vybudovány trasy a další zázemí pro místní cyklistickou dopravu; obec nemá vybudovanou splaškovou kanalizaci ukončenou na ČOV; většina odpadů končí na skládce	budování systému cyklistických stezek pro místní i dálkové trasy; realizace kanalizace; využití systému třídění odpadů	vyčerpání kapacity stávajících skládek komunálního odpadu
7	obec má mateřskou školu; poměrně dobrá dosažitelnost vybavenosti krajského města Olomouce; obec je členem "mikroregionu Kosířsko"	v obci není kvalitní vybavenost; většinou je využívána vybavenost krajského města	v obci je dostupná možnost bydlení; obec má předpoklad dalšího růstu počtu obyvatel	
8	zájem o bydlení je přiměřený velikosti obce, v obci jsou dvě dostatečně významnější lokality pro bydlení	obec není infrastrukturou (občanská vybavenost, kanalizace, ČOV) připravena na nárůst obyvatel	v předstihu v projektové přípravě nových obytných zón pamatovat na občanskou vybavenost, která umožní jejich lepší fungování	
9		území obce není typickým turistickým cílem, rozsáhlé plochy intenzivně využívané zemědělské půdy zasahující velkou část území nenabízejí velké možnosti k rekreaci	doplnit zázemí pro cykloturistiku; doplnit rekreační plochy vhodné pro každodenní využití obyvateli obce; je navržena cyklostezka na pevnůstku Křelov, do Těšetic a Topolan	
10	tradiční zemědělská obec s úrodnými půdami; ekonomika postavena na zemědělské výrobě, potravinářství a řemesle	nedostatek zaměstnaneckých pracovních příležitostí; problematika využití areálu bývalého zemědělského družstva; za posl. 2 roky nárůst míry nezaměstnanosti (o 61%)		

pilíř	hodnocení	odůvodnění:
příznivé živorní prostředí	-	v obci a blízkém okolí zcela chybí přirozený celistvější krajinný prvek, jedná se o krajinu pouze zemědělsky využívanou, nacházející se na terénní vyvýšenině západně od Olomouce
hospodářský rozvoj	-	tradiční zemědělská obec, v místě několik živnostníků; větší zaměstnavatelé, podnikatelé, společnosti v obci nejsou, pro zaměstnance je zaměstnání ve městě dostupné, obec neplánuje rozvoj komerčních nebo průmyslových ploch
soudržnost obyvatel	-	zájem o bydlení v obci je, nutno dobudovat veřejnou infrastrukturu, v obci minimum služeb, většina služeb ve městě

Velká Bystřice

SWOT	Silné stránky	Slabé stránky	Příležitosti	Hrozby
1				
2	tok Bystřice	lokální povodně - ledové jevy; zranitelná oblast	provedení lokálních protipovodňových opatření	zhoršení záplav při nedostatečné údržbě toku Bystřice a stávajících jezů
3	vybudována kanalizace i ČOV			
4	VKP Park velká Bystřice		realizace lokálních ÚSES	
5	Půdy I a II třídy ochrany na velké části území	půda obdělávána ve velkých blocích	KPÚ (zahájeny 2009)	střet rozvoje obce a ochrany ZPF
6	komunikace I/35; žel. trať 310 (Olomouc - Opava - východ); cyklotrasy; dobré dopravní napojení do krajského města		rozvoj cyklostezek	
7	obec je členem "mikroregionu Bystřicka"; funguje spolková činnost		zajistit kapacity inženýrských sítí při rozvoji bydlení	
8	navrženy rozvojové plochy pro bydlení; v městě zajištěna veřejná vybavenost (ZŠ, MŠ, LŠU, DPS, kulturní středisko, knihovna, lékařské ordinace, mateřské centrum, pošta ...)		rozvoj bydlení	
9	Areál házenkářského klubu; Zámek včetně pivovarské varny; brána do údolí Bystřice (cyklostezka)			
10	plochy pro výrobu a komerci	za posl. 2 roky nárůst míry nezaměstnanosti (o 88%)		

pilíř	hodnocení	odůvodnění:
příznivé živorní prostředí	+	prostředí „brány“ do údolí Bystřice je kvalitní; problémy zbytku území nejsou velké.
hospodářský rozvoj	+	obec využívá polohy v blízkosti krajského města a při významných komunikacích pro vytvoření podmínek pro hospodářský rozvoj
soudržnost obyvatel	+	v obci je přes blízkost krajského města kvalitní vybavenost

Velký Týnec

SWOT	Silné stránky	Slabé stránky	Příležitosti	Hrozby
1	ložisko cihlářské hlíny			
2		zranitelná oblast;		
3	ČOV	větrné eroze		
4			realizace lokálního ÚSES	
5	I a II třídy ochrany, část užívána jako chmelnice	ZPF obděl. Ve velkých plochách	KPÚ	sřet se zájmy ochrany ZPF
6	komunikace I/55 dobře napojená na hlavní republikový dopravní systém, vodovod, ČOV, plynofikace	nejsou trasy pro místní cyklistickou dopravu	dobud. stezek	
7	obec členem "mikroregionu Království"			
8	velký zájem o bydlení, škola, školka, zdravot. středisko, sokolovna, dobrá dosažitelnost kraj města, kino, pošta, spojitelná, rodinné centrum,			plochy bydlení na nejkvalitnějších půdách
9	vrchol Chlumu	území není typickým turistickým cílem; rozrůstání zahrádkářských kolonií	hřiště; dovybavení školního areálu pro sport	
10		za posl. 2 roky nárůst míry nezaměstnanosti (o 98%)		

pilíř	hodnocení	odůvodnění:
příznivé živorní prostředí	+	ZPF obděl. ve velkých plochách, není významný zdroj znečištění, rozsáhlejší plocha zalesnění - kopec Chlum
hospodářský rozvoj	+	množství drobných podnikatelských subjektů a zemědělská výroba, dostatek ploch pro výrobu, dobré dopravní napojení
soudržnost obyvatel	+	stav je velmi dobrý, dostatečná občanská i technická vybavenost, kterou využívají i obyvatelé sousedních obcí

Velký Újezd

SWOT	Silné stránky	Slabé stránky	Příležitosti	Hrozby
1	ložisko kamene		těžba může přinést ekonomický výnos	brownfield (plochy po vytěžení lomu Výkleky)
2		zranitelná oblast		
3	vybudována ČOV; nejsou významné zdroje znečištění			
4		nespojitosť ÚSES na hranicích městysu	koordinace trasování ÚSES	
5	velký podíl meliorovaných půd			
6	komunikace R35; dobré dopravní napojení do Olomouce i Lipníka nad Bečvou			
7	MŠ, ZŠ, SOU, pobočka ZUS, lékařské ordinace (praktický zubní, dětský), lékárna, pošta, domov důchodců; obec je členem "mikroregionu Bystřička"	pokles přistěhovaných, snížení migračního salda, snížení přirozeného přírůstku (záporné hodnoty), snížení i celkového přírůstku		
8	relativně udržitelný rozvoj obytné výstavby		pokračování v trendu podpory kvalitního bydlení	
9	každodenní rekreace - sportovní areál; přepřahací stanice	VÚ Libavá omezuje rekreační potenciál obce		
10	množství drobných podnikatelů - v obci dobré služby	za posl. 2 roky nárůst míry nezaměstnanosti (o 40%),		

pilíř	hodnocení	odůvodnění:
příznivé živorní prostředí	+	nadprůměrné prostředí, bohužel výrazné lení komplexy VVP nejsou pro obec využitelné
hospodářský rozvoj	+	orientace na drobné provozovny a jejich udržení vytváří kvalitní hospodářské zázemí odpovídající poloze a velikosti obce
soudržnost obyvatel	+	v obci je dostačující veřejná infrastruktura odpovídající poloze obce

Věrovaný

SWOT	Silné stránky	Slabé stránky	Příležitosti	Hrozby
1	ložisko štěrkopísku u Tovačova		rozvoj těžby může přinést ekonomické výhody	koncentrace dopravních a hygienických problémů
2	zdroj pitné vody; CHOPAV	záplavové území sahá do zástavby - postižení povodněmi	realizace protipovodňových opatření	omezení rozvoje v záplavovém území při nerealizaci PPO
3		větrná eroze půdy		chybí ČOV
4	NATURA 2000 EVL Morava - Chropýňský luh; Morava, Blata,	rozsáhlé zemědělské plochy	realizace lokálního ÚSES; obnova - revitalizace říčních ramen	
5	Půdy I a II třídy ochrany na většině území	v porovnání s jinými významný podíl lesních porostů	alespoň částečně obnovit lužní lesy	střet rozvoje obce a ochrany ZPF
6	komunikace III/435; cyklotrasy; vodovod; plynofikace	návrh ČOV v ochr. pásmu zdroje pitné vody	rozvoj cykloturistiky; dobudovat odvádění a čištění odpadních vod	
7	navýšení přirozeného přírůstku (ze záporných hodnot do kladných); obec je členem "mikroregionu Království"	snížení počtu přistěhovačů, zvýšení počtu vystěhovačů, snížení migračního salda (záporné hodnoty), snížení i celkového přírůstku	podporovat místní společensko-kulturní akce	
8	základní vybavenost, ZŠ 1. stupeň, MŠ, sportoviště, kulturní dům, sokolovna, knihovna, soukromá střední škola podnikání, nákupní středisko Nenakonice, pohostinství	chybí zdravotní zařízení a zařízení sociální péče; ??kapacita školských zařízení na hranici současné potřeby	rozšíření areálu Sokola	
9	sportovní areál Věrovaný	v obci nejsou rekreační příležitosti	obnova zámečku a zahrad v Nenakonících; využít potenciál cyklistické trasy "Moravské stezky"; doplnit zázemí pro rekreaci i při řece Moravě	
10	dva zemědělské areály, ÚKZUZ Nenakonice - zemědělská zkušebna, mlýn Věrovaný, Veterinární asanační ústav, drobní podnikatelé živnostníci	malá kapacita ploch pro podnikání; vysoká míra vyjízdky za prací	posílit nabídku ploch pro podnikání	

pilíř	hodnocení	odůvodnění:
příznivé živorní prostředí	+	v obci pozemky lesa za řekou Moravou, jedná se o krajinu výrazně zemědělsky využívanou, nacházející se nad a pod terénní lavicí při řece Moravě, obec není zatížena exhalacemi z dopravy a průmyslu
hospodářský rozvoj	-	dva zemědělské areály, dvě společnosti, několik samostatně hospodařících rolníků, podnikají jen živnostníci, malá nabídka ploch pro podnikání
soudržnost obyvatel	-	obec v počtu obyvatel stagnuje, veřejná infrastruktura je zatím dostatečná, pouze základní služby