

The background of the slide is a photograph of the Cathedral of St. Wenceslaus in Olomouc, Czech Republic. The cathedral features two prominent green domes with golden crosses on top, set against a clear blue sky. The facade is light-colored with two large circular clock faces on the towers. The building is framed by a blue border that forms a speech bubble shape.

BermanGroup

# Průzkum podnikatelského prostředí v Olomouci

Zpráva za rok 2012

**Město Olomouc**

- Zadavatel: **Město Olomouc**
- Zhotovitel: **Berman Group**
- Datum: **říjen 2012**



# 1 Obsah

|  |           |
|--|-----------|
| <b>1Obsah</b> .....                                    | <b>3</b>  |
| <b>2Úvod a metodika</b> .....                          | <b>4</b>  |
| <b>3Shrnutí závěrů z průzkumu</b> .....                | <b>5</b>  |
| <b>4Analýzy ekonomických subjektů v Olomouci</b> ..... | <b>6</b>  |
| <b>5Výsledky průzkumu ve firmách</b> .....             | <b>14</b> |
| 5.1 Základní charakteristika .....                     | 14        |
| 5.2 Bariéry rozvoje firem.....                         | 14        |
| 5.3 Pracovní síla a zaměstnanost .....                 | 16        |
| 5.4 Obrat a export.....                                | 17        |
| 5.5 Ukotvení v regionu .....                           | 18        |
| 5.6 Náměty pro podporu podnikání .....                 | 20        |
| 5.7 Celkový dojem .....                                | 22        |

## Seznam grafů

|  |    |
|--|----|
| Graf č. 1: Velikostní struktura organizací dle počtu zaměstnanců .....   | 6  |
| Graf č. 2: Velikostní struktura organizací dle ročního obrátu .....  | 6  |
| Graf č. 3: Četnost organizací dle hospodářských odvětví .....  | 7  |
| Graf č. 4: Kvalifikovaný odhad ročního obrátu (mil. Kč) organizací dle hospodářských odvětví .....                           | 8  |
| Graf č. 5: Kvalifikovaný odhad počtu zaměstnanců organizací dle hospodářských odvětví.....                                   | 9  |
| Graf č. 6: Roční obrát na zaměstnance (mil. Kč) organizací dle hospodářských odvětví.....                                    | 10 |
| Graf č. 7: Četnosti organizací dle oborů zpracovatelského průmyslu.....  | 10 |
| Graf č. 8: Kvalifikovaný odhad ročního obrátu organizací (mil. Kč) dle oborů zpracovatelského průmyslu .....                 | 11 |
| Graf č. 9: Kvalifikovaný odhad počtu zaměstnanců organizací dle oborů zpracovatelského průmyslu                              | 11 |
| Graf č. 10: Kvalifikovaný odhad ročního obrátu organizací (mil. Kč) na zaměstnance dle oborů zpracovatelského průmyslu ..... | 12 |
| Graf č. 11: Vlastnická struktura organizací se 100 a více zaměstnanci.....   | 12 |
| Graf č. 12: Lokalizace organizací mimo město Olomouc.....  | 13 |
| Graf č. 13: Počet provozoven (mimo sídlo) organizací .....   | 13 |
| Graf č. 14: Bariéry rozvoje firem, vývoj od roku 2000 .....  | 14 |
| Graf č. 15: Bariéry rozvoje firem, 2012.....   | 15 |
| Graf č. 16: Průměrná mzda .....  | 16 |
| Graf č. 17: Spokojenost s kvalitou pracovní síly, vývoj od roku 2000 .....   | 16 |
| Graf č. 18: Exportní orientace .....   | 18 |
| Graf č. 19: Vazby firem v Olomouckém kraji.....  | 18 |
| Graf č. 20: Nemovitosti a investice.....   | 19 |
| Graf č. 21: Služby na podporu podnikání .....  | 20 |
| Graf č. 22: Znamky pro město Olomouc .....   | 22 |

## 2 Úvod a metodika

Průzkum podnikatelského prostředí, jehož výsledky předkládáme, se tentokrát mírně lišil od průzkumů, které Magistrát města Olomouce provádí od roku 2000 pravidelně každé dva roky mezi významnými podnikatelskými subjekty v Olomouci. Sestává se ze dvou částí – jednoduché analýzy všech více než 2100 ekonomických subjektů registrovaných ve městě a bezprostředním okolí a z rozhovorů s 35 manažery firem podnikajících v nových průmyslových zónách nebo firem, které v Olomouci nově investovaly. Vedle cílů shodných s minulými průzkumy, kterými jsou získání objektivních dat o firmách podnikajících ve městě a zjištění subjektivních názorů na podnikatelské prostředí v Olomouci, byla hlavním tématem rozhovorů otázka inovačního potenciálu firem, jejich konkurenceschopnosti a nástrojů, kterými veřejná správa může rozvoj konkurenceschopnosti podpořit.

Po tomto úvodu shrnujeme hlavní zjištění z průzkumu, která se dělí do dvou kategorií – pozitivní a negativní.

Následuje analýza ekonomických subjektů v Olomouci a okolí vycházející z údajů publikovaných v databázi Albertina k 31. 5. 2012 (sídlo firmy a počet poboček, počet zaměstnanců, obrat v minulém roce a hlavní činnost). Do analýzy byly zahrnuty všechny subjekty, které mají sídlo v uvedeném zájmovém území, stejně jako ti významní zaměstnavatelé, kteří mají ve městě pobočku / závod. Informace o cca 250 nejdůležitějších firmách a institucích byly následně zpřesněny studiem výročních zpráv a dalších dokumentů veřejně dostupných na [www.justice.cz](http://www.justice.cz). Získané údaje nejsou přesnými čísly, ale kvalifikovanými odhady, nicméně věříme, že poskytují pravdivý obraz o významu jednotlivých odvětví na místní ekonomice.

Čtvrtá kapitola obsahuje výsledky vlastního průzkumu ve firmách. V tomto roce byly osloveny podniky působící v průmyslových zónách Keplerova, Pavelkova, Šlechtitelů, Hněvotín a Železniční včetně těch, které teprve plánují v těchto zónách investovat. Současně byli osloveni investoři, kteří přišli do již existujících firem v jiných areálech (tj. nikoliv investice typu „greenfield“). Cílem průzkumu bylo potvrdit roli investorů v místní ekonomice a zjistit, jak jsou spokojeni s městem jako místem pro podnikání a s asistencí veřejné správy. Tazatelé Berman Group ve spolupráci s Krajskou hospodářskou komorou provedli 35 rozhovorů s manažery a majiteli firem. V této souvislosti je nutno vyzdvihnout vstřícnost, s níž drtivá většina oslovených ochotně souhlasila s návštěvou a rozhovorem. Tím větší je ovšem i zodpovědnost veřejné správy za to, že výsledky průzkumu nezapadnou a na názory podnikové sféry dojde při stanovení strategických cílů města Olomouce.

### 3 Shrnutí závěrů z průzkumu

V této části uvádíme pouze přehled zjištění bez komentářů. Podrobně jsou výsledky popsány v navazujících kapitolách.

Za nejdůležitější pozitivní zjištění považujeme následující:

- **Rozvojové plány podniků.** Průzkum se konal mezi firmami, které v Olomouci nedávno investovaly. Pozitivní je fakt, že tyto podniky ve svém souhrnu i nadále plánují vytvářet další pracovní místa, a investovat do technologií.
- **Městu se vyplatily investice do průmyslových zón.** Velmi významná část firem hodnotí velmi kladně asistenci, kterou jim město prostřednictvím oddělení hospodářského rozvoje poskytlo při umístění investice v Olomouci nebo při zahájení podnikání zde. Do Olomouce přišly firmy, které by bez nabídky pozemku pro podnikání skončily jinde.
- **Výzkum, vývoj a inovace.** Významná část firem si uvědomuje, že budoucí rozvoj je možný jenom za předpokladu zvyšování konkurenceschopnosti na bázi výzkumu, vývoje a inovací. Firmy s vlastním VaV pracovištěm jsou aktivnější v oblasti budoucích investic a výrazně exportně zaměřené.
- **Dopravní napojení Olomouce.** Podniky oceňují na Olomouci jeho geografickou polohu na křižovatce cest, dostupné z Východu i Západu Evropy po silnici a železnici.
- **Kvalita života ve městě.** V každém průzkumu se opakuje zjištění, že Olomouc je městem s příjemným prostředím, kulturou, historií, se silnou univerzitou všeobecně atraktivní pro život.

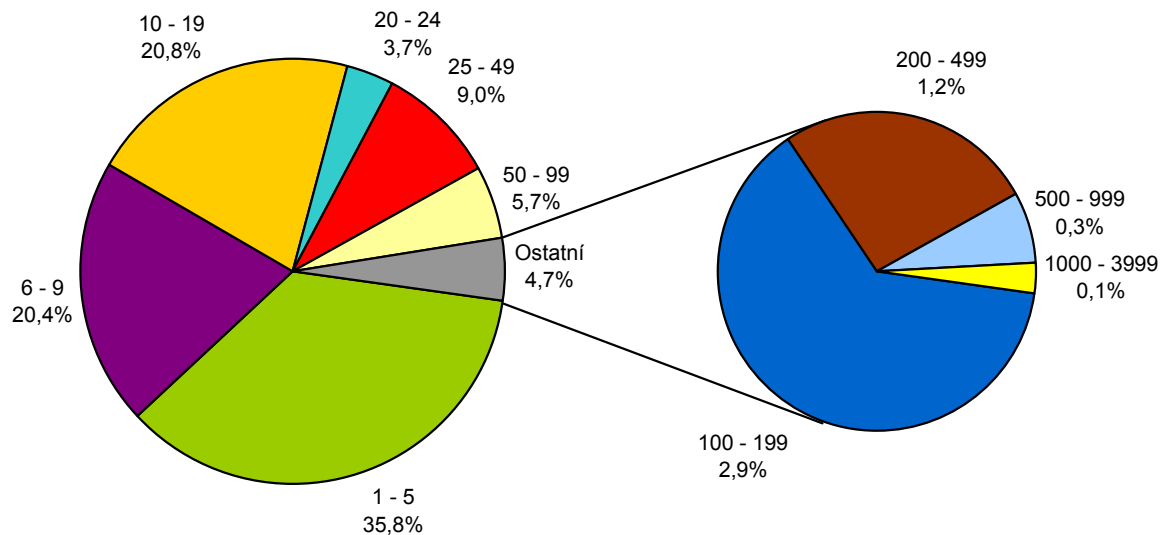
Za negativní zjištění lze naopak považovat následující:

- **Hodnocení současné ekonomické a politické situace v ČR.** Vedoucí představitelé firem vyžadují stabilní a transparentní podnikatelské prostředí a přes často projevovanou smířlivost jsou nespokojeni se současnou situací v ČR.
- **Trvale kritizovaný nedostatek kvalifikované pracovní síly v mnoha oborech.** Podniky ve městě opakovaně kritizují nedostatek pracovníků v řadě technických profesí a řemesel.
- **Nesoulad zaměření Univerzity Palackého a většiny místních firem ve zpracovatelském průmyslu.** Klíčové obory, jimiž jsou strojírenství, kovovýroba, čerpadlářství nebo výroba elektro a měřicích přístrojů, nejsou ve městě podporovány adekvátně silným akademickým centrem. Autoři této zprávy však nepodporují názor, že ve městě by měla být vybudována technická vysoká škola (fakulta).
- **Letecké spojení.** Stále více podniků potřebuje, aby jejich zahraniční návštěvy (klienti, dodavatelé nebo management) mohly pohodlně létat na blízké letiště – Praha ani Vídeň nejsou dostatečně blízko a letiště v Brně nenabízí dostatečný počet potřebných spojení.

## 4 Analýzy ekonomických subjektů v Olomouci

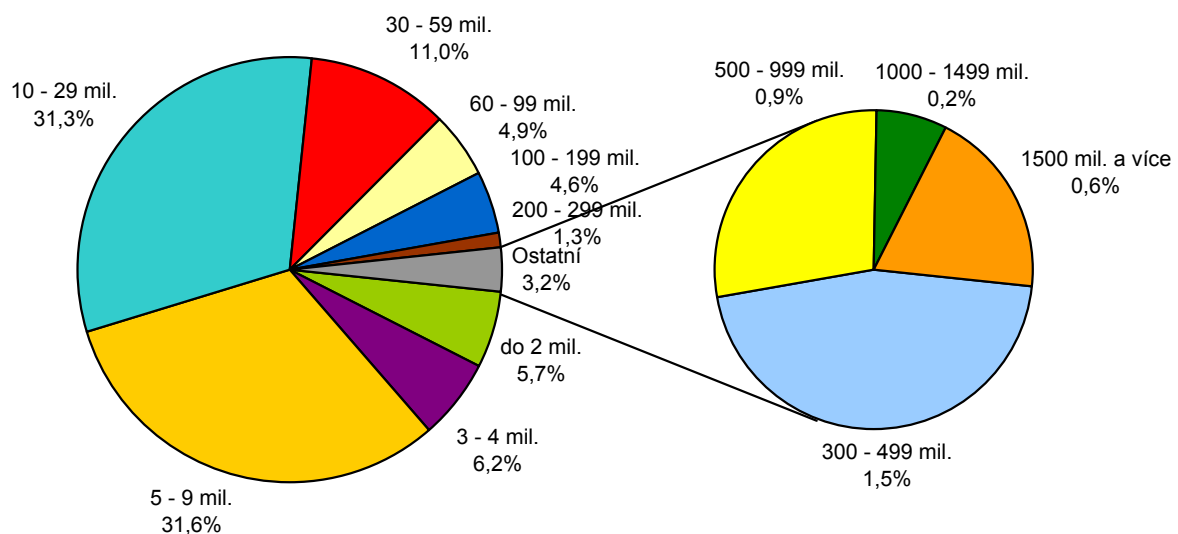
Při analýze ekonomických subjektů v Olomouci a okolí byly zpracovány statistické ukazatele za 2 097 ekonomických subjektů registrovaných v databázi Albertina k 31. 5. 2012 se sídlem (či významnou provozovnou) ve městě Olomouc a vybraných přilehlých obcích (mikroregionu Olomouc). Analýza se netýkala pouze samotného města, ale mikroregionu Olomouce a jeho zázemí, který se skládal z následujících obcí: Olomouc, Bystrovany, Dolany, Grygov, Hlubočky, Hněvotín, Lutín, Velká Bystřice, Velký Týnec (výjimečně i dalších – Bohuňovice, Horka nad Moravou, Křelov, Hlušovice apod.). U cca 200 největších a nejvýznamnějších subjektů byly údaje z Albertiny doplněny (případně korigovány) daty zjištěnými z dalších otevřených zdrojů, nejčastěji z výročních zpráv publikovaných na [www.justice.cz](http://www.justice.cz). 58 % vzorku tvoří společnosti s ručením omezeným (zaměstnávající 43 % osob), 23 % podnikatelé - fyzické osoby (7 % zaměstnaných), 7 % akciové společnosti (19 % zaměstnaných) a 5 % příspěvkové organizace (21 % zaměstnaných).

**Graf č. 1: Velikostní struktura organizací dle počtu zaměstnanců**



Zdroj: Albertina 2012, Průzkumy podnikatelského prostředí, výroční zprávy

**Graf č. 2: Velikostní struktura organizací dle ročního obrátu**

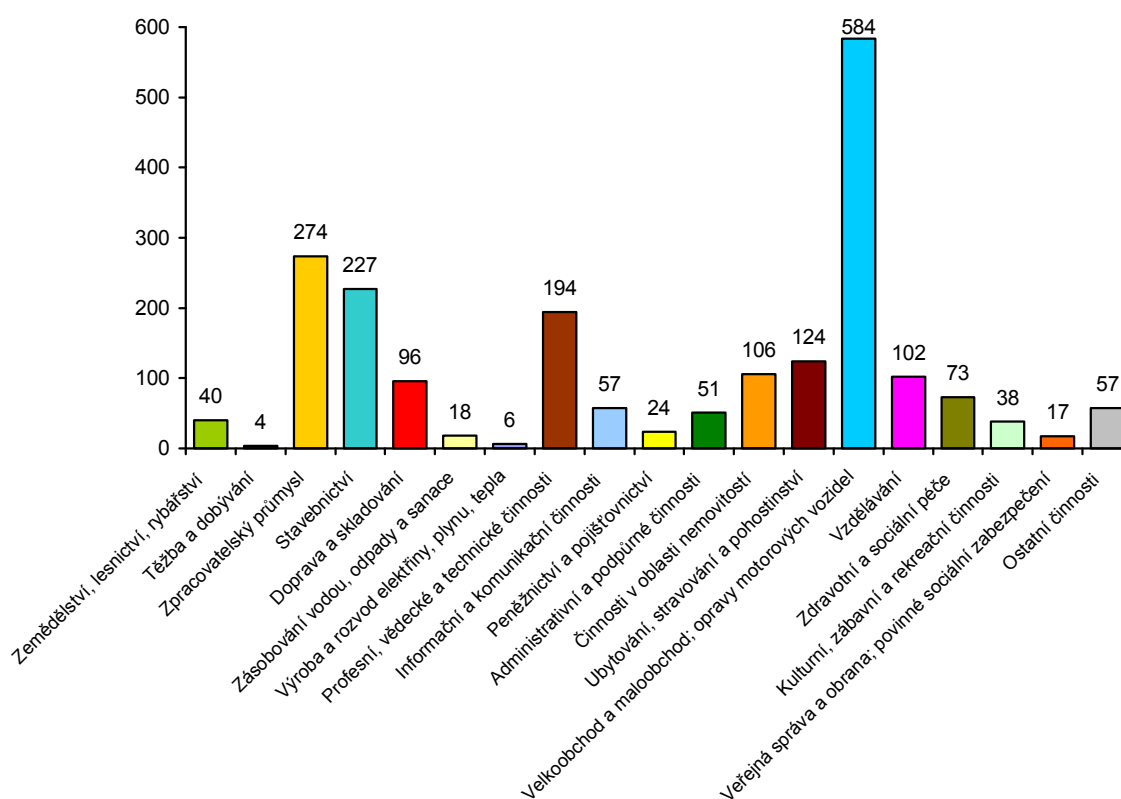


Zdroj: Albertina 2012, Průzkumy podnikatelského prostředí, výroční zprávy

Velikostní struktura ekonomických subjektů v mikroregionu je orientována na malé a střední podniky (MSP) do 100 zaměstnanců, přičemž, jak znázorňují grafy 1 a 2, více jak dvě třetiny všech subjektů tvoří organizace do 19 zaměstnanců, respektive do obrátu 60 mil. Kč za rok. Zaměření na malé a střední podniky v principu není špatné, MSP mohou působit v ekonomice mikroregionu jako její stabilizátor, neboť podnikají napříč hospodářskými odvětvími. Avšak aby takto mohly fungovat, je právě nutná jejich odvětvová diferenciací. Při orientaci malých a středních podniků pouze na úzké spektrum odvětví může dojít při krizi v daném či příbuzném odvětví k ochromení celé ekonomiky.

Velké firmy ve městě a okolí chybí. Více než 1000 zaměstnanců mají pouze Fakultní nemocnice (3310), Univerzita Palackého (2005) a Honeywell Aerospace (1350), mezi 500 a 999 pak mají z průmyslových podniků Nestlé, MLS Holice a Mora Moravia, dále město Olomouc, Olomoucký kraj a Arcibiskupství olomoucké.

**Graf č. 3: Četnost organizací dle hospodářských odvětví**



Zdroj: Albertina 2012

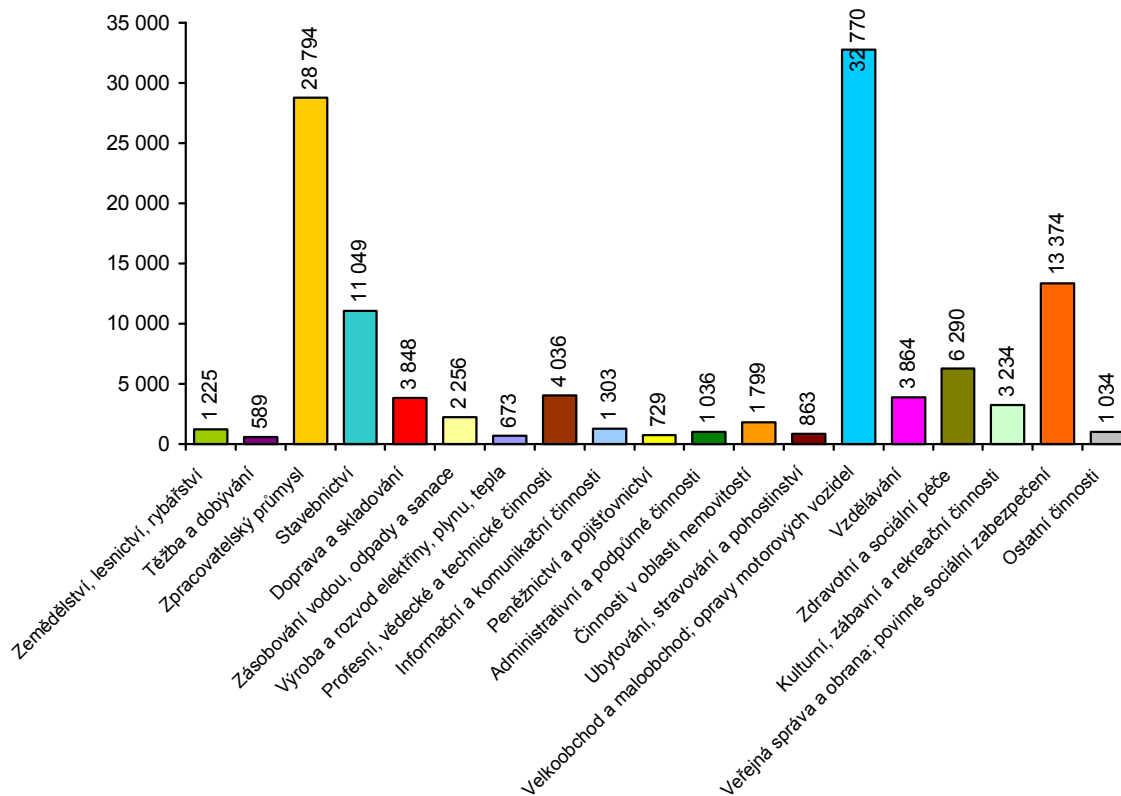
Odvětvově, dle počtu organizací, jsou podniky v Olomouci a přilehlém okolí zaměřeny zejména na (i) velkoobchod a maloobchod; opravy motorových vozidel, (ii) zpracovatelský průmysl, (iii) stavebnictví a (iv) profesní, vědecké a technické činnosti (graf č. 3). Tato odvětví tak lze označit na nejdůležitější pro mikroregion. Jak ukazuje graf č. 4, dosahují tato odvětví (s výjimkou vědecké a technické činnosti, která je zde nahrazena veřejnou správou) nejvyššího ročního obrátu a podílejí se tak největší částí na tvorbě HDP mikroregionu. Jedná se tak z větší části o činnosti, které jsou méně znalostně náročné (vyjma veřejné správy a profesní, vědecké a technické činnosti). Mikroregion je tak spíše orientován na odvětví, kde podíl přidané hodnoty na obrátu není tak velký.

Zásadní význam pro zaměstnanost na Olomoucku má zpracovatelský průmysl (graf č. 5), který zaměstnává přes třináct tisíc osob. Důležitá z hlediska zaměstnanosti jsou také odvětví velkoobchodu a maloobchodu; oprava motorových vozidel, vzdělávání a zdravotní a sociální péče, kdy v každém je



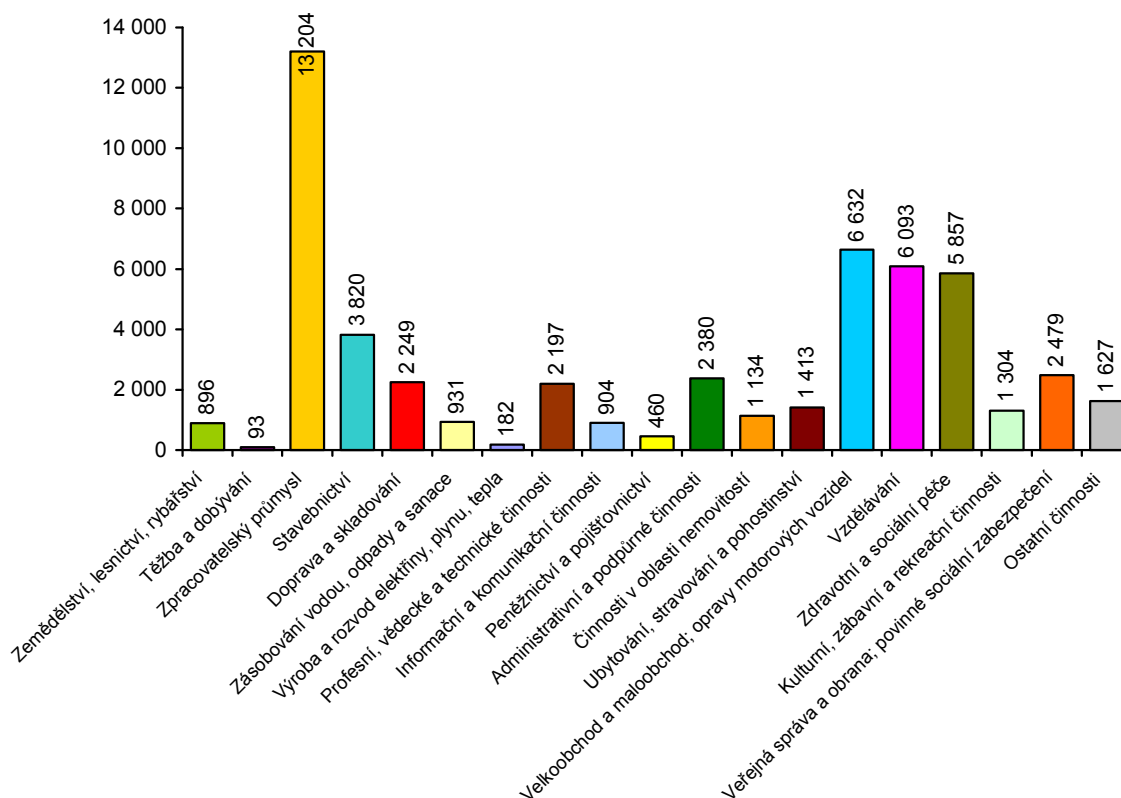
zaměstnáno okolo šesti tisíc osob. Dle nejvýznamnějších oborových zaměstnavatelů je zřejmá orientace soukromého sektoru na zpracovatelský průmysl a jednoduché služby, kde jsou obecně nižší mzdy i přidaná hodnota. Na druhé straně veřejný sektor, jako významný zaměstnavatel v oblasti vzdělávání a zdravotních a sociálních služeb, poskytuje znalostně náročnější služby, vytváří tak vyšší přidanou hodnotu a obecně nabízí vyšší průměrné mzdy.

**Graf č. 4: Kvalifikovaný odhad ročního obrátu (mil. Kč) organizací dle hospodářských odvětví**



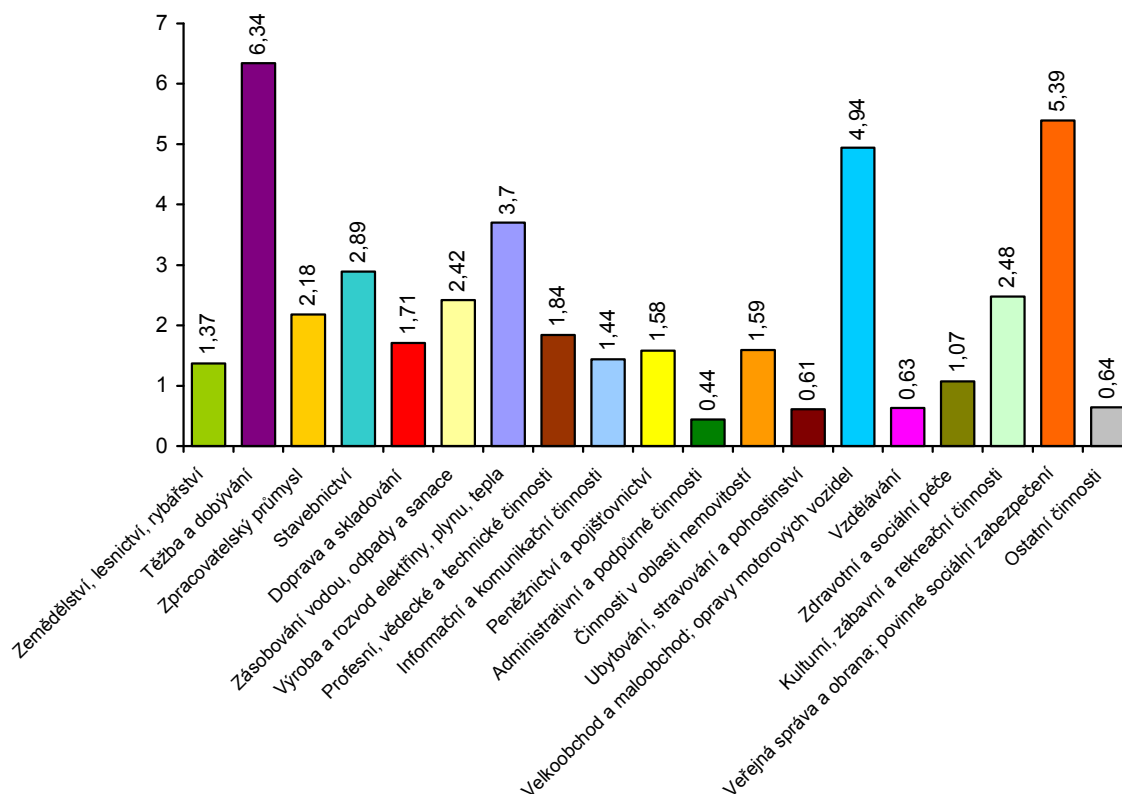
Zdroj: Albertina 2012, Průzkumy podnikatelského prostředí, výroční zprávy



**Graf č. 5: Kvalifikovaný odhad počtu zaměstnanců organizací dle hospodářských odvětví**

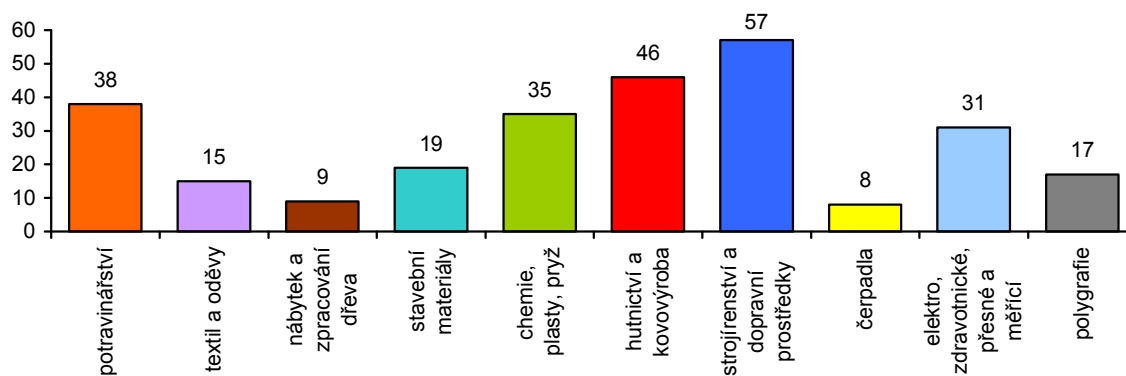
Zdroj: Albertina 2012, Průzkumy podnikatelského prostředí, výroční zprávy

Jedním z ukazatelů hospodářské produktivity (graf č. 6) může být roční obrat přepočtený na jednoho zaměstnance, který udává, kolik „vydělá“ pro organizaci jeden zaměstnanec. V tomto směru je nejefektivnější odvětví „Těžby a dobývání“, kde neobnovitelné a relativně vzácné zdroje surovin vytváří vysoký zisk. Veřejná správa a Velkoobchod a maloobchod; oprava motorových vozidel jsou rovněž na špici tohoto žebříčku, protože se v těchto organizacích „protočí“ velké objemy peněz. Z uvedených odvětví i přes vysokou produktivitu má nejmenší význam těžba a dobývání, která se jak ročním obratem i počtem zaměstnanců podílí na hospodářství mikroregionu jen velmi malou až zanedbatelnou částí.

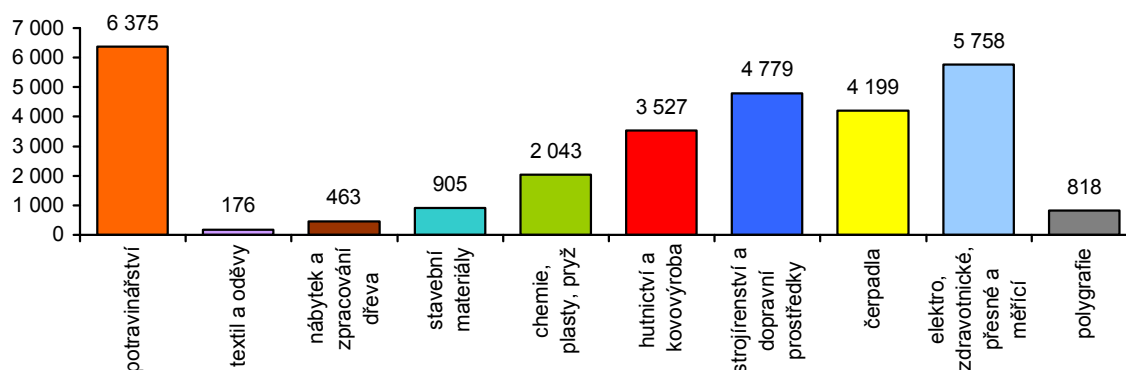
**Graf č. 6: Roční obrat na zaměstnance (mil. Kč) organizací dle hospodářských odvětví**

Zdroj: Albertina 2012, Průzkumy podnikatelského prostředí, výroční zprávy

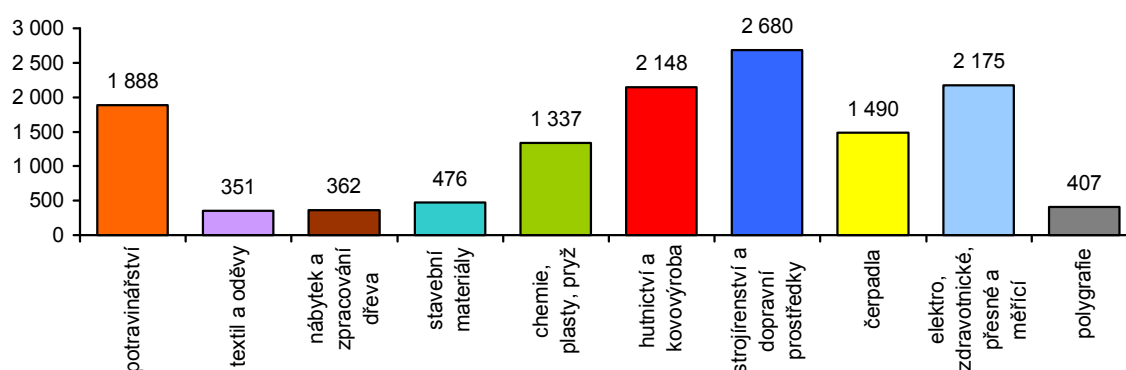
Nejvýznamnějším odvětvím v Olomouci a okolí tak zůstává zpracovatelský průmysl, který zaměstnává nejvíce lidí a vykazuje také druhý nejvyšší obrat. Dle jeho vnitřní struktury podle počtu organizací převažuje zejména (i) strojírenství a dopravní prostředky, (ii) hutnictví a kovovýroba, (iii) potravinářství, dále pak ještě (iv) chemie, plasty a pryž a (v) elektro, zdravotnické, přesné a měřicí zařízení (graf č. 7). Jedná se o poměrně různorodou škálu odvětví, která by měla zajišťovat mikroregionu ekonomickou stabilitu. O jejich významu vypovídá také fakt, že tvoří většinu obratu (graf č. 8) zpracovatelského průmyslu a zaměstnávají také nejvíce lidí (graf č. 9). Poslední dva ukazatele (obratu a zaměstnanosti) zdůrazňují význam výroby čerpadel a naopak menší důležitost odvětví chemie, plastů a pryže, kde nacházíme převážně velmi malé firmy.

**Graf č. 7: Četnosti organizací dle oborů zpracovatelského průmyslu**

Zdroj: Albertina 2012

**Graf č. 8: Kvalifikovaný odhad ročního obrátu organizací (mil. Kč) dle oborů zpracovatelského průmyslu**

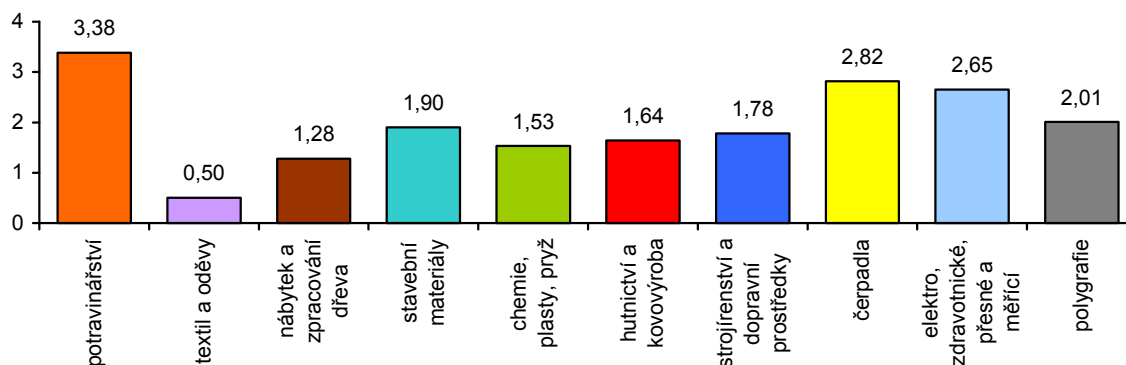
Zdroj: Albertina 2012, Průzkumy podnikatelského prostředí, výroční zprávy

**Graf č. 9: Kvalifikovaný odhad počtu zaměstnanců organizací dle oborů zpracovatelského průmyslu**

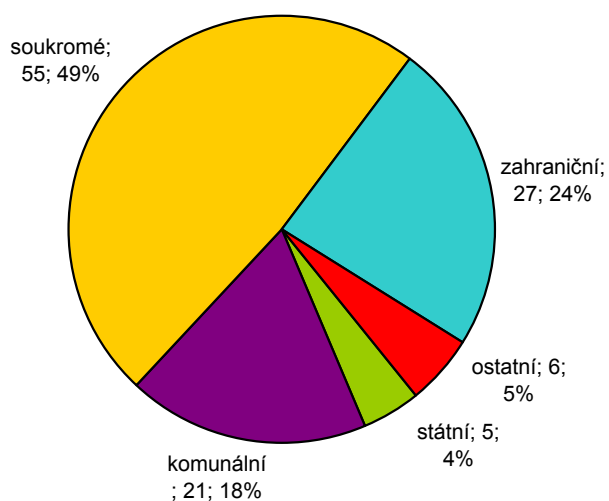
Zdroj: Albertina 2012, Průzkumy podnikatelského prostředí, výroční zprávy

Roční obrát na zaměstnance, indikující výkon odvětví, ukazuje na to (graf č. 10), že nejvýkonnějším odvětvím je potravinářství následované čerpadly a elektrem, zdravotnickými, přesnými a měřicími přístroji. Tato odvětví, zejména pak potravinářství a čerpadla, patří mezi nejvýznamnější odvětví zpracovatelského průmyslu, jak již bylo zmíněno výše. V těchto odvětvích totiž působí velké firmy s tradicí této výroby v kraji (Nestlé, Olma, Sigma Group a další firmy vzniklé na její bázi).

Analýza vlastnické struktury firem působících ve zpracovatelském průmyslu ukazuje relativně zajímavý jev, kdy jsou téměř tři čtvrtiny všech podniků vlastněny domácími / českými vlastníky (graf 11). Velké zastoupení domácích firem je na jednu stranu výhodou, neboť vyrobený zisk neodchází do zahraničí, ale zůstává v domácí ekonomice a přispívá tak k jejímu dalšímu růstu. Nutné si je však uvědomit, že většinu podniků tvoří malé a střední firmy s obrátem do 60 mil. Kč. Lze tedy přepokládat, že nejvíce obrátu budou tvořit firmy větší velikosti a zde bude podíl organizací / podniků se zahraničním vlastnictvím větší než je tomu při zahrnutí všech subjektů s více jak 5 zaměstnanci a 5 mil. obrátem za rok.

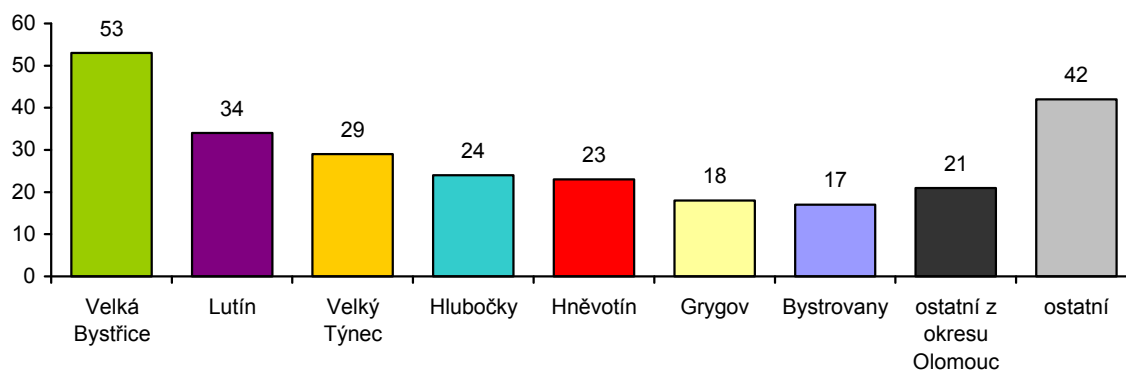
**Graf č. 10: Kvalifikovaný odhad ročního obrátu organizací (mil. Kč) na zaměstnance dle oborů zpracovatelského průmyslu**

Zdroj: Albertina 2012, Průzkumy podnikatelského prostředí, výroční zprávy

**Graf č. 11: Vlastnická struktura organizací se 100 a více zaměstnanci**

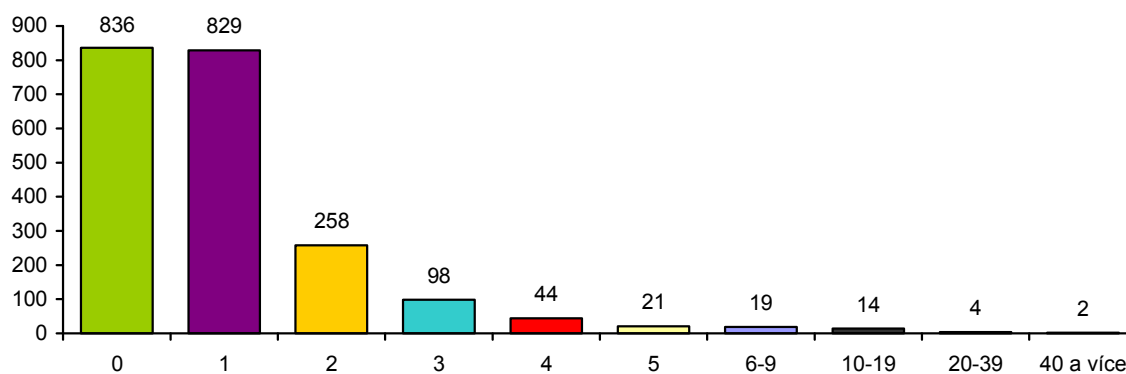
Zdroj: Albertina 2012

Organizace jsou vysoce koncentrovány do města Olomouc, kde sídlí 88 % všech firem v zájmovém mikroregionu (graf č. 12). Zbylé ekonomické subjekty a organizace se sídlem mimo Olomouc nejsou výrazněji diferenciovány a jejich rozložení je relativně rovnoměrné. Mírně se vymyká pouze Velká Bystřice, kde se koncentruje přibližně čtvrtina všech firem se sídlem mimo město Olomouc. Více jak polovina všech organizací zahrnutých do analýzy má v mikroregionu jednu či žádnou provozovnu (graf č. 13). Tato skutečnost může být zapříčiněna tím, že zejména město Olomouc funguje pouze jako administrativní sídlo organizace, přičemž výroba se uskutečňuje mimo Olomouc a její blízké okolí. Město Olomouc je tedy pro organizace a ekonomické subjekty dostatečně atraktivní, tzn. poskytuje vyšší, znalostně náročnější a kvalitní služby. Dalším faktorem, který tuto distribuci může ovlivňovat, je bydliště majitelů organizace, kdy se výroba (mimo mikroregion) a administrativa (v rámci mikroregionu) uskutečňují odděleně.

**Graf č. 12: Lokalizace organizací mimo město Olomouc**

Pozn. Ve městě Olomouc (administrativních hranicích) má sídlo 1866 organizací.

Zdroj: Albertina 2012

**Graf č. 13: Počet provozoven (mimo sídlo) organizací**

Zdroj: Albertina 2012

## 5 Výsledky průzkumu ve firmách

### 5.1 Základní charakteristika

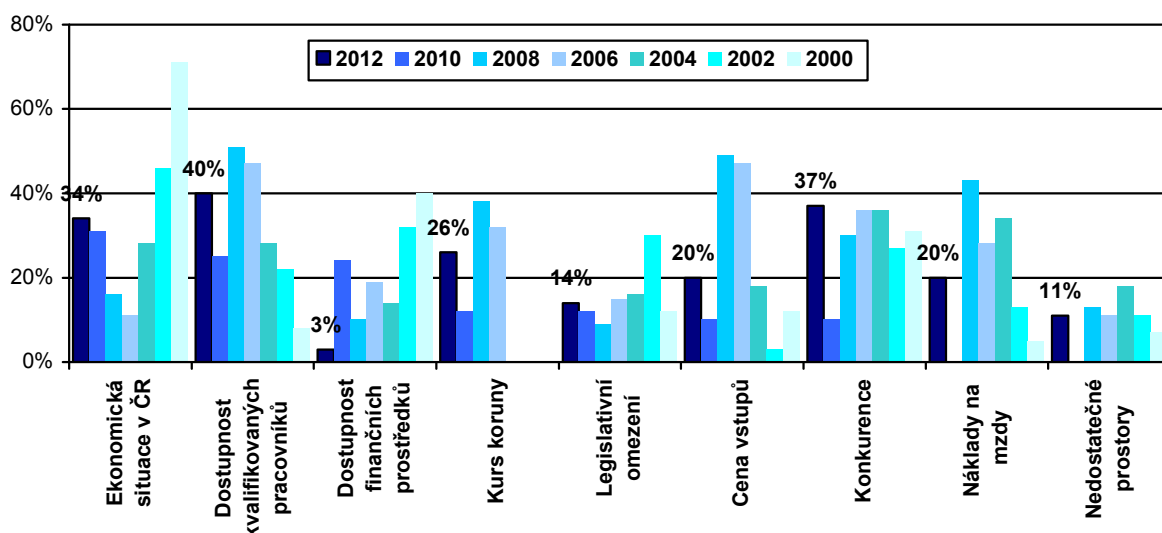
Navštíveno bylo 35 firem v nových průmyslových zónách nebo investorů, kteří přišli do stávajících firem. Víceméně beze změny platí fakt, že stejně jako celá ekonomika Olomouce tak i konkrétní průmyslové zóny a noví investoři jsou zaměřeni především na strojírenství a příbuzné obory (kovozpracující), silně zastoupena je i polygrafie. Výrobu stavebních hmot doplňuje rozvinuté stavebnictví, výraznou roli hraje i obchod a služby. Zkoumaný vzorek byl rozdělen do pěti skupin: strategické služby (7), strojírenství včetně čerpadlářství (13), kovozpracující, slévárenský a hutnictví (4), výroba stavebních hmot a stavebnictví (6) a ostatní průmysl (5).

Mezi navštívenými bylo 6 akciových společností, 27 společností s ručením omezeným, 1 organizační složka zahraniční společnosti a jedna firma operující jako soukromá osoba. Všechny podniky byly v této podobě založeny / transformovány po roce 1990, jejich průměrný věk je 15 let. Devatenáct navštívených má v Olomouci sídlo, zatímco v šestnácti případech se jedná (nejčastěji) o výrobní závod se sídlem jinde v EU (9), jinde ve světě (USA, Japonsko 5) nebo jinde v ČR (2, přičemž v jednom případě jde pouze o formální akt, skutečné sídlo firmy v Olomouci existuje). Pouze v jednom případě má firma stoprocentně vlastněná zahraničním kapitálem sídlo v Olomouci, jinak platí, že podnik zahraničního investora přijímá zásadní strategická rozhodnutí mimo město / Českou republiku.

### 5.2 Bariéry rozvoje firem

Tradiční otázka každého průzkumu zjišťuje, co brání podnikům v dalším rozvoji a co jim přináší největší problémy. Význam jednotlivých faktorů se od roku 2000 průběžně mění v celé České republice a tyto změny poskytují užitečnější informaci než jen samotné pořadí, které můžeme pozorovat na grafech č. 14 (srovnání s uplynulými průzkumy) a 15 (letošní výsledky v jednotlivých kategoriích).

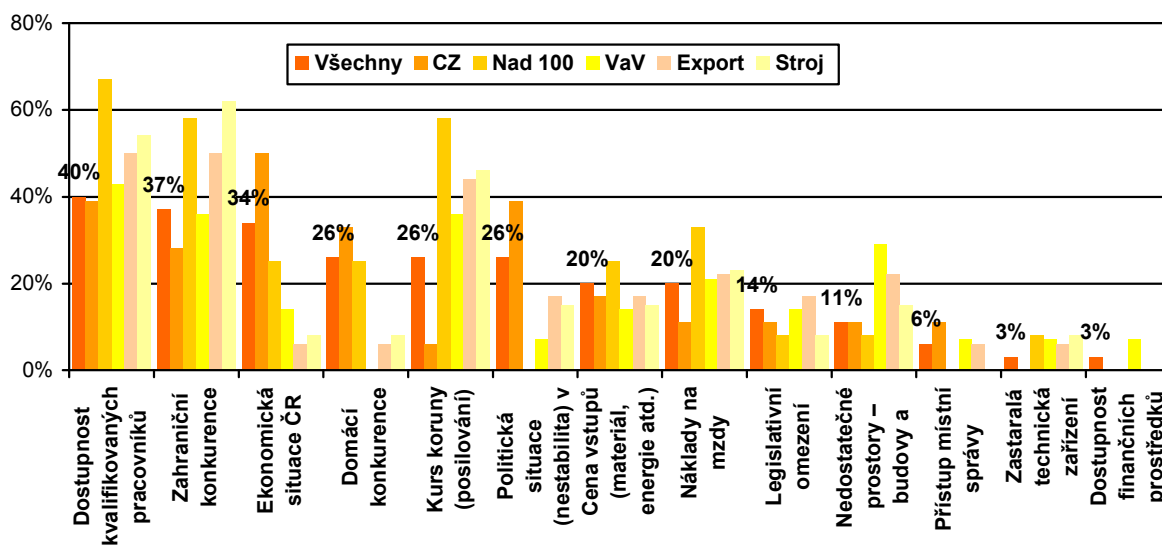
Graf č. 14: Bariéry rozvoje firem, vývoj od roku 2000



Největším a nejčastěji zmiňovaným problémem je dostupnost kvalifikovaných pracovníků, na kterou si stěžuje 40 % dotázaných (a dokonce skoro 70 % v kategorii firem nad 100 zaměstnanců). Menší podniky navíc často uvádějí, že sehnat kvalitního zaměstnance je také problém, ale protože ho potřebují relativně málo, tak to neuvádějí jako klíčovou bariéru a „nějak“ to vyřeší. Ve srovnání s rokem 2008, kdy tento problém uvedlo 50 % firem, jde sice zdánlivě o zlepšení, ale to pouze díky

tomu, že v uplynulých letech firmy spíše propouštěly a nerostly takovým tempem jako před obdobím krize.

**Graf č. 15: Bariéry rozvoje firem, 2012**



Na druhém místě se uvádí zahraniční konkurence (37 %, pro strojírenské firmy 60 %). Tato „bariéra“ je však přirozenou pro každou firmu, která exportuje, a může být vyřešena především interní politikou dotyčné firmy. Na třetím místě se 34 % odpovědí je ekonomická situace v ČR. (50 % u firem českých majitelů). Vývoj tohoto ukazatele od roku 2000, jak ho ukazuje graf č. 15, je dostatečně vypovídající. Na rozdíl od minulých let se snížil význam / podíl faktorů typu cena vstupů a cena pracovní síly. Autoři této zprávy věří, že to souvisí s vyšším podílem exportu a tím, že se firmy snaží uspět vyšší kvalitou produkce spíše než cenou.

Vzdálenosti na trh, dostupnost financování a úrokové míry nebyly jako problém zmíněny vůbec nebo jenom jednou. Dvě ze čtyř firem, které uvedly nedostatečné prostory pro podnikání, zatím v nových PZ umístěny nejsou, ale ve spolupráci s městem tento přesun připravují. Zbylé dvě mají problém s chystaným novým územním plánem (ulice Železniční).

Z výslovných komentářů pro dokreslení situace uvádíme:

- Největším problémem je nedostatek kvalifikované pracovní síly zaviněný zejména absencí technické školy v Olomouckém kraji a také nedostatečnou motivací žáků ke studiu technických oborů.
- Vytváří se tzv. "vzdělaná" pracovní síla na soukromých univerzitách, ale chybí absolventi s technickým vzděláním.
- Problémů je víc, legislativa včetně stavebního zákona, nepružný zákoník práce, zbytečná administrativa, časté změny právních a daňových předpisů. Část podnikatelů má negativní názor na regulativy v průmyslové zóně na ulici Železniční.
- Délka splatnosti faktur od státu i města (90 dní i více) – např. v USA je uzákoněno, že fakturovat (vyplácet) se musí průběžně dle výkazů – to bychom potřebovali!
- Podnikatelské prostředí v EU a ČR – to ani nejde vypsát, co všechno je špatně: nadměrná byrokracie, nesmyslná nařízení typu zákaz žárovek, platba DPH i z neuhrazených faktur; přístup finančního úřadu (za každou cenu se snaží najít chybu); zákony jsou komplikované a poslepované, že se v nich nevyznají ani právníci, natož normální podnikatelé; v ČR prostě dnes není právní prostředí.

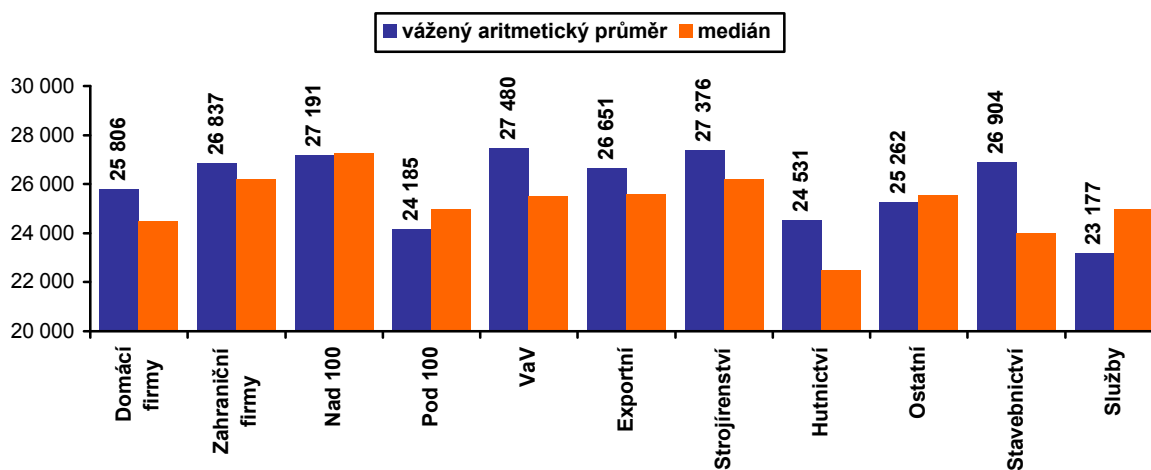


### 5.3 Pracovní síla a zaměstnanost

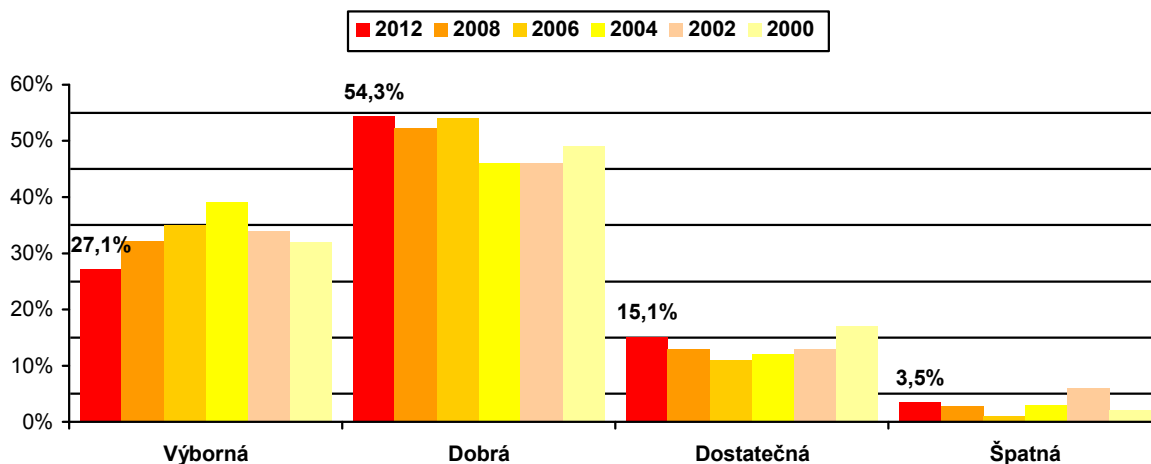
V navštívených podnicích pracovalo v září 2012 cca 4 370 zaměstnanců. Toto číslo je asi o 100 větší než k 31. 12. 2011 i než před pěti lety. Jednotlivé podniky však prošly různým vývojem a sedm z nich za posledních 5 let propustilo 10 a více procent pracovníků. Vedle toho existuje také sedm firem, které ve stejném rozsahu pracovní místa vytvářely, takže celkový přírůstek je plusový. Nejvíce pracovních míst vzniklo ve strojírenství a relativně nejvíce v podnicích, které mají vlastní vývojové oddělení.

Průměrná mzda pro roky 2010 a 2011 byla zjišťována z výročních zpráv firem (obdobně jako v průzkumu před 2 lety) a za rok 2011 dosáhla částky 25 660 Kč. Průměrná mzda v letošním roce dle vyjádření těch manažerů, kteří odpověděli, je 26 600 Kč. Tyto údaje nepotvrzují široce přijímané tvrzení o nízkých mzdách v regionu, částečně i proto, že údaje ve výročních zprávách zahrnují všechny zaměstnance (včetně managementu), zatímco „obecně publikovaná čísla“ uvádějí obvykle pouze platy bez započtení managementu. Srovnání na grafu č. 16 ukazuje, že firmy s vlastním VaV platí v průměru nejlépe.

Graf č. 16: Průměrná mzda



Graf č. 17: Spokojenost s kvalitou pracovní síly, vývoj od roku 2000



Spokojenost s kvalitou pracovní síly je sice subjektivně vnímaná charakteristika, ale v olomouckých firmách tradičně dosahovala vysokých hodnot. Graf č. 17 ukazuje, že se situace příliš nemění, i když je patrné, jak se za poslední roky snižuje ochota manažerů označovat své zaměstnance za výborné. Menší a české firmy jsou tentokrát spokojenější, podniky s vlastním VaV naopak patří ke kritičtějším.

Spokojenost s kvalitou pracovní síly je jedna věc, její (ne)dostupnost pak druhá – a ta představuje trvalý problém, protože až 75 % podniků pociťuje nedostatek zaměstnanců s klíčovými dovednostmi a kvalifikací nyní nebo toto očekává v brzké budoucnosti. Od minulého průzkumu nepozorujeme zlepšení a seznam chybějících profesí (technické, případně kombinace technik s jazykovou výbavou) se rovněž nezměnil.

Komentáře pro dokreslení situace:

- Kvalitní lidi práci mají, my naštěstí tolik lidí nepotřebujeme a do výroby vezmeme raději padesátiletého pracovníka, který si váží práce.
- Máme problém s dělnickými profesemi, všelijakých vystudovaných lidí je dost, ale zapomělo se jim říci, že jen 20 % populace může sedět v kancelářích, jinak tady budou pracovat cizinci a oni budou stávkovat, že nemají práci.
- V potravinářském průmyslu nechce nikdo pracovat, jsou tady směny, těžká práce, málo atraktivní.
- Dvě třetiny dělníků nejsou z města Olomouce, ale okolí
- Měli jsme problém najít kvalitní obchodníky s praxí a znalostí cizích jazyků, ale už je to vyřešeno lidmi z jiných regionů.

Nedostatek kvalifikovaných pracovníků je přirozené řešit přímo se školami, zejména středními. I zde jsou zkušenosti firem rozdílné. Několikrát byla uvedena dobrá spolupráce s učilištěm v Lutíně, Střední školou polytechnickou Olomouc nebo SPŠ Lipník nad Bečvou. Na druhé straně jsou (častější) opačné zkušenosti typu:

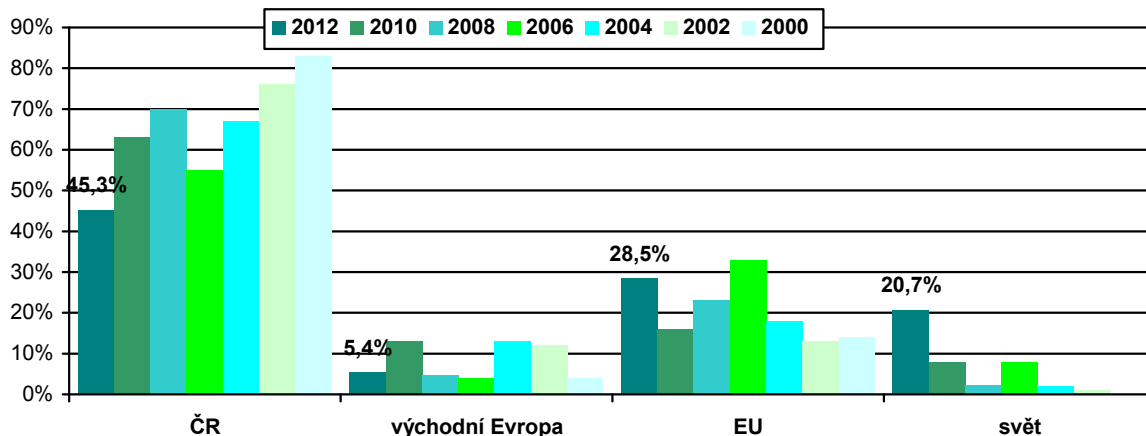
- Chtěli jsme spolupracovat, ale SŠ o to neměly zájem. Přitom jsme nabízeli praxi i možnost následného zaměstnání.
- Je to náročné, je s tím spojena spousta administrativy – odrazuje to spolupráci.
- Studenty bychom potřebovali na dlouhodobé praxe a ne jen na 2 – 3 týdny.

Univerzita Palackého Olomouc je sice obecně vnímána jako kvalitní škola, z navštívených firem však s ní – vzhledem k zaměření školy – mohou spolupracovat jenom dvě až tři. Strojírenské podniky uvádějí velmi často jako partnera VUT Brno a spolupráci při tvorbě diplomových nebo jiných závěrečných prací. Několikrát bylo uvedeno, že strojní fakulta ve městě chybí a že by podniky její zřízení uvítaly. Tuto možnost považujeme za nereálnou vzhledem k tomu, jak dlouho by trvalo vytvoření kvalitního akademického pracoviště v konkurenci již zavedených škol.

#### 5.4 Obrat a export

Jednou z nejdůležitějších charakteristik popisujících úspěšnost firem je jejich obrat a schopnost prosadit se na zahraničních trzích. Údaje o obratu byly zjišťovány z výročních zpráv na serveru justice.cz a v případě potřeby ověřovány při rozhovorech. Celkový obrat těchto podniků činil v roce 2011 více než 13,5 miliardy Kč (srovnejte s cca 40 miliardami obratu *všech* firem zpracovatelského průmyslu a stavebnictví ve městě (str. 8) a podle odhadu oslovených manažerů se letos zvýší na téměř 14 miliard. Dvě firmy střední velikosti očekávají pokles obratu o 15 – 20 %, naopak zde je zhruba 10 podniků, které plánují nárůst o 10 a více procent. Obrat na jednoho zaměstnance dosahuje 3,2 miliónu korun na rok, v nejsledovanější a nejzastoupenější kategorii „strojírenství“ je to 2,5 miliónů, což je lepší výsledek než průměr za celý mikroregion i s přihlédnutím k zařazení úspěšných čerpadlářských firem do této kategorie (str. 11).

Graf č. 18: Exportní orientace

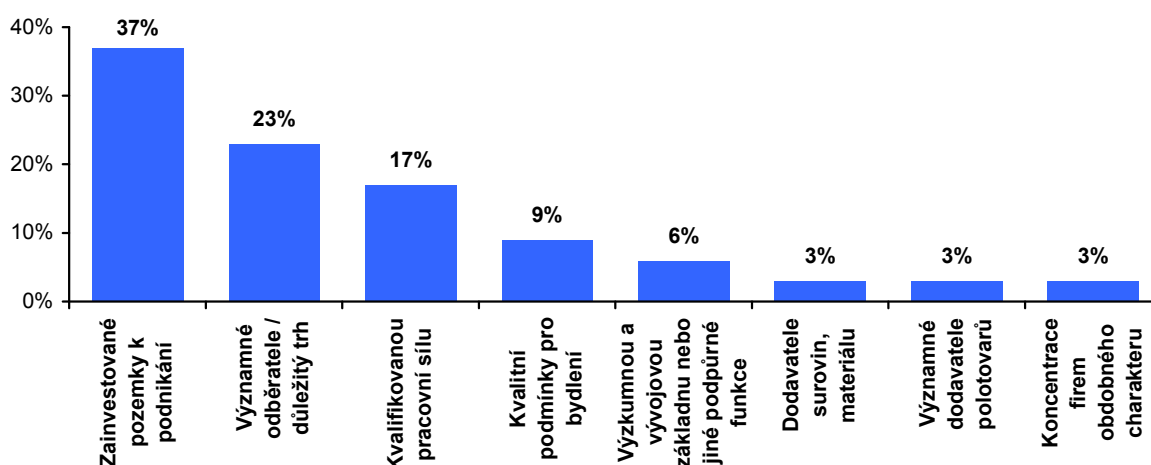


Navštívené podniky jsou výrazně exportně orientované, což ukazuje graf č. 18. V uplynulých průzkumech byly sice poměrně více zastoupeny stavební firmy a podniky v kategorii služeb, nicméně více než 20% export mimo Evropskou Unii svědčí o tom, že některé navštívené firmy už zachytily trend vyhledávání nových trhů v zemích tzv. BRIC (Brazílie, Rusko, Indie, Čína). 73 % exportu zajišťují podniky z oboru strojírenství, zatímco 55 % domácích tržeb pochází od stavebních firem.

### 5.5 Ukotvení v regionu

Jako důvod pro umístění firmy ve městě se v minulých průzkumech vedle tradice nejčastěji uváděla kvalifikovaná pracovní síla. Z grafu č. 19 je patrné, jaký význam měly zainvestované pozemky pro podnikání, které „oslovily“ 13 podniků umístěných v nových průmyslových zónách. Významní odběratelé – důležitý trh hrají největší roli pro firmy potravinářské, stavební a ve službách. Relativně nízký podíl odpovědí „kvalifikovaná pracovní síla“ a „výzkumná a vývojová základna“ bude dále potvrzen v odstavcích přímo věnovaných těmto jevům.

Graf č. 19: Vazby firem v Olomouckém kraji



Na otázku, zda se naplnila očekávání, s nimiž firmy v Olomouci začaly podnikat, odpověděli dva dotazovaní, že spíše ne, a to zejména kvůli nedostatku kvalifikované pracovní síly. Dalších deset manažerů / majitelů jiné místo k podnikání neuvažovalo vzhledem k tomu, že odsud pochází. Zbývá zhruba dvacet odpovědí „spíše ano“ a „ano“, v komentářích se objevují pozitiva typu „nižší náklady na pracovní sílu“ a „geografická poloha – strategické místo mezi Prahou, Bratislavou, Vídní, Katovicemi“.

S ukotvením v regionu souvisí otázka nemovitostí pro podnikání. Vzhledem k zaměření průzkumu není překvapením nadprůměrný podíl firem, které vlastní své nemovitosti (graf č. 20) a který dosahuje více než 90 % se započtením těch, které část vlastní a část pronajímají. Necelá třetina současně uvádí, že potřebuje další podnikatelské nemovitosti pro rozvoj buď svých aktivit (to se již většinou řeší ve spolupráci s magistrátem) nebo např. pro vyřešení problémů s parkováním. V této souvislosti je opět nutno vyzdvihnout politiku města při přípravě průmyslových zón, která investorům často umožnila získat pozemky i s dostatečnou rezervou, což bylo také podniky hodnoceno velmi pozitivně.

Přestože je investiční aktivita v řadě evropských / českých firem nyní v souvislosti s negativním očekáváním dalšího ekonomického vývoje utlumena, navštívené podniky uvádějí celkem pozitivní výhled. 16 dotázaných (46 %) investice připravuje, dalších 8 (23 %) je zvažuje. Celková výše připravovaných investic dosahuje téměř 500 milionů korun a měly by přinést zhruba 110 pracovních míst. Na firmy, které investovaly nedávno v mnoha případech na zelené louce do zcela nových provozů, se jedná o dobrá čísla srovnatelná s pozitivními očekáváním v „posledním předkrizovém“ roce 2008. Neaktivněji si v oblasti nových investic vedou firmy, které zároveň mají vlastní vývojové pracoviště a jsou zaměřené na export.

Externí financování ze strukturálních fondů EU využilo už 16 podniků, další 4 ho připravují. Nejčastěji se jednalo o „měkké“ projekty na vzdělávání pracovníků, případně marketing.

**Graf č. 20: Nemovitosti a investice**



Oddělení nebo samostatné pracoviště výzkumu a vývoje (obvykle pouze vývoje) uvedlo 13 firem, přičemž jedna další jeho otevření připravuje (po převodu příslušných kompetencí v rámci koncernu). Ve strojírenství je podíl firem s vlastním VaV dokonce téměř 60 %. Pracoviště VaV jsou obvykle malá a mají do 10 zaměstnanců. Problémem je skutečnost, že pouze v jednom z případů spolupracuje firma na otázkách vývoje s Univerzitou Palackého, partnery jsou obvykle technické univerzity v Brně, Praze a Ostravě. Veřejná správa při realizaci regionální inovační strategie by každopádně mohla podpořit spolupráci místních podniků a univerzity alespoň v těch oborech, kde je to možné a žádoucí (nové materiály, nanotechnologie, chemie, bio, medicína, potravinářství).

Podniky s vlastním vývojem, jak již bylo na několika místech uvedeno, dosahují prokazatelně lepších výsledků, co se týče obrátu na zaměstnance, exportu, průměrných mezd a plánovaných investic. Jejich podporou tak může město silněji stimulovat místní ekonomiku.

## 5.6 Náměty pro podporu podnikání

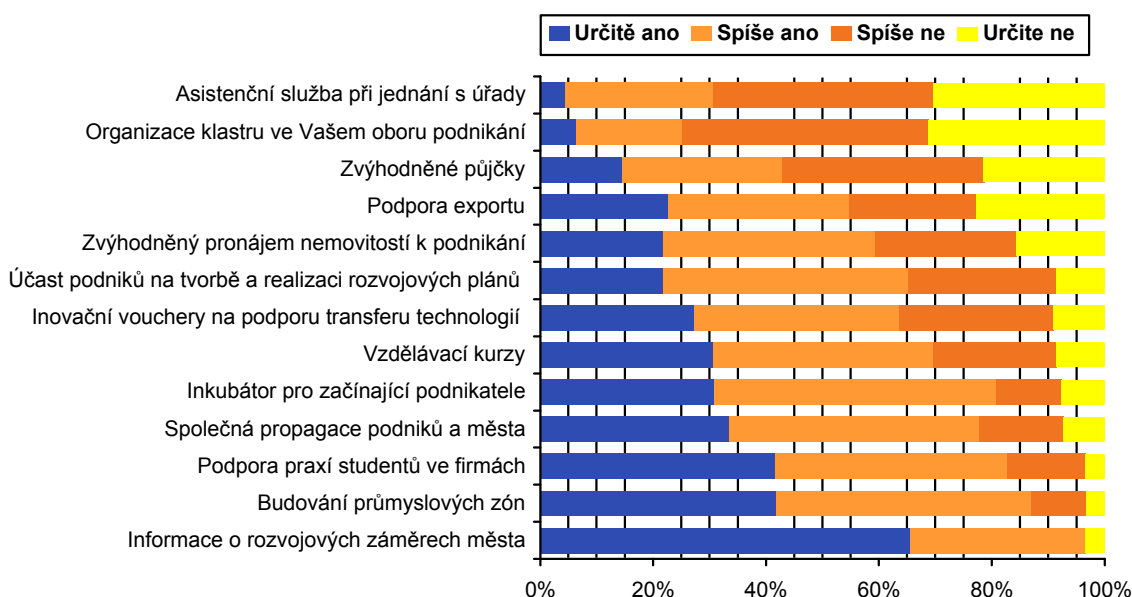
Jako tradičně byly firmy dotázány, které nástroje na podporu podnikání by od města / veřejné správy přivítaly. V první části této otázky byly hodnoceny nabízené služby (jako i v minulých průzkumech) doplněné o nové plánované aktivity typu inovačních voucherů. Výsledky přehledně shrnuje graf č. 21.

Na prvním místě se jako obvykle objevila otázka komunikace úřadu s podniky podaná ve zjednodušené formě „poskytování informací o rozvojových záměrech města“. Firmy si přejí být informovány jak o strategických záměrech (územní plán, strategie rozvoje), tak o konkrétních investičních akcích ať už proto, že se na nich hodlají podílet, tak proto, že jich mohou využít pro vlastní rozvoj.

Opět s ohledem na skupinu respondentů nepřekvapí silná podpora budování průmyslových zón jakkoli se podle některých komentářů může zdát, že doba extenzivního rozvoje by měla být nahrazena intenzivním využitím tzv. brownfieldů. S nedostupností kvalifikované pracovní síly souvisí požadavek podpory praxí studentů ve firmách, který může mít podobu informační, organizační či finanční.

Poměrně kladně je hodnocen i současný Technologický park – podnikatelský inkubátor, podle řady názorů se jedná o správnou cestu, kterou by měl veřejný sektor podpořit. Otázka inovačních voucherů dotazované rozdělila na dvě skupiny. Jakkoli jde obecně o podporovanou myšlenku, negativní názory zaznívaly zejména z toho důvodu, že firmám v kraji ke spolupráci chybí partner. Jinými slovy, že zaměření Univerzity Palackého neumožňuje podnikům vouchery využít<sup>1</sup>.

**Graf č. 21: Služby na podporu podnikání**



Opět uvádíme některé doslovné komentáře a názory na další možnost podpory podnikání. Týkají se informovanosti, podpory inovací a výzkumu, podpory spolupráce se školami, podnikatelského prostředí a budování infrastruktury.

- **Lepší informovanost** – o voucherech například nic nevíme a měli bychom o ně velký zájem. Obecně uvítáme informace o tom, jaké jsou možnosti (vzdělávání, spolupráce s VŠ) a aby se o nás ve městě vědělo – my uděláme něco pro město a město zase pro nás.

<sup>1</sup> V tomto případě se jedná o neinformovanost podniků, podle nových pravidel mohou využít služeb 12 akademických pracovišť z celé ČR

- **Zlepšit informovanost:** 1) např. vydáváním a poštou rozesíláním měsíčníku pro firmy o novinkách na magistrátu (tendry) a tím i podpořit zakázky pro místní podniky. Firmy nemají čas pročitat web či vývěsky. 2) organizovat např. 2x do roka setkání širšího spektra podnikatelů.
- **Inovační vouchery** – máme zkušenost pouze s ostravskou univerzitou, UPOL vnímáme spíše jako humanitní univerzitu, vouchery jsou zaměřené spíše na „měkké projekty“ (viz poznámka pod čarou č. 1).
- Podpořit **vybudování sdílené laboratoře** / měřicího centra pro malé a střední podniky, které nemají kapacity ani potřebu na vlastní laboratoř, ale často ji využívají.
- Firmy nemají dostatek **kvalifikované pracovní síly**, musí dlouho zaškolovat, vytvářet další náklady a tím se zhoršuje jejich konkurenceschopnost. Za 12 let se situace pouze zhoršuje. MŠMT, OK a MMOL musí společně vytvořit **strategii a koncepci**. Součástí toho by mělo být: podpora grantů, formou pobídek podpora firem kde dochází k praxi studentů – motivace studentů k technickému vzdělávání (motivace vzniká již ve školce) – vytvořit VŠ / fakultu technického směru – dnes je technická VŠ pouze v Ostravě a Brně.<sup>2</sup>
- Je potřeba změnit systém a usnadnit konání **praxí studentů** – ti, co k nám chodí, tak nemají za 14 dní možnost se v něčem zlepšit, spíše dělají práce, do kterých se nikomu nechce nebo na ně není čas.
- **Systém MHD** je potřeba průběžně optimalizovat. Nespokojenost zaměstnanců s dostupností MHD na ulicích Šlechtitelů, Železniční, zejména pro odpolední a noční směny.
- **Založit mateřskou školku** (v PZ Pavelkova) – na podnikovou nemáme dostatečný počet dětí, ale ve spolupráci s ostatními firmami, které v zóně jsou, by se jistě užívala. Měla by být otevřená třeba od 6, aby rodiče mohli vozit děti autem cestou do práce, ale to by se jistě dalo domluvit a zařídit.
- **Pokračovat v budování cyklostezek** – rozšířit infrastrukturu – zejména po uvolnění vojenského prostoru Libavá, Domašov
- **Opravit silnice**, starat se o město, o dopravu – aby nebylo ucpané – např. vypínat světelná signalizační zařízení mimo špičku, aby nebrzdila plynulost dopravy
- **Zlepšit infrastrukturu** – severní obchvat, výjezd na Šternberk, oblast Chválkovic. Omezuje to, protože je tato oblast neustále ucpaná a nedostanou se k nám klienti.
- Budování **silné image města**, jak pro turisty, tak pro investory.
- **Zajistit transparentní výběrová řízení a transparentní nakládání s pozemky** určenými pro novou výstavbu. Úkolem města je vytvářet kvalitní prostředí a hlavně transparentně hospodařit, jít příkladem a poté i podnikatelé budou čestní.
- Tlačit na poslance k **vytvoření pravidel slušného podnikání a soužití** občanů. Aby neplacení v době splatnosti a to i státu bylo trestáno, aby podvody byly řádně dořešeny a trestány....
- Vyřešit **bezpečnost v zóně** – několikrát jsme byli vykradeni (jedná se převážně o PZ Šlechtitelů).

<sup>2</sup> Opět se ukazuje, že podniky nejsou plně informovány, řada aktivit (kromě vzniku technické fakulty) již vzniká spoluprací Úřadu práce, města a kraje – stipendia, technologické vybavení škol (kraj vyčlenil cca 12 mil. na řešení)

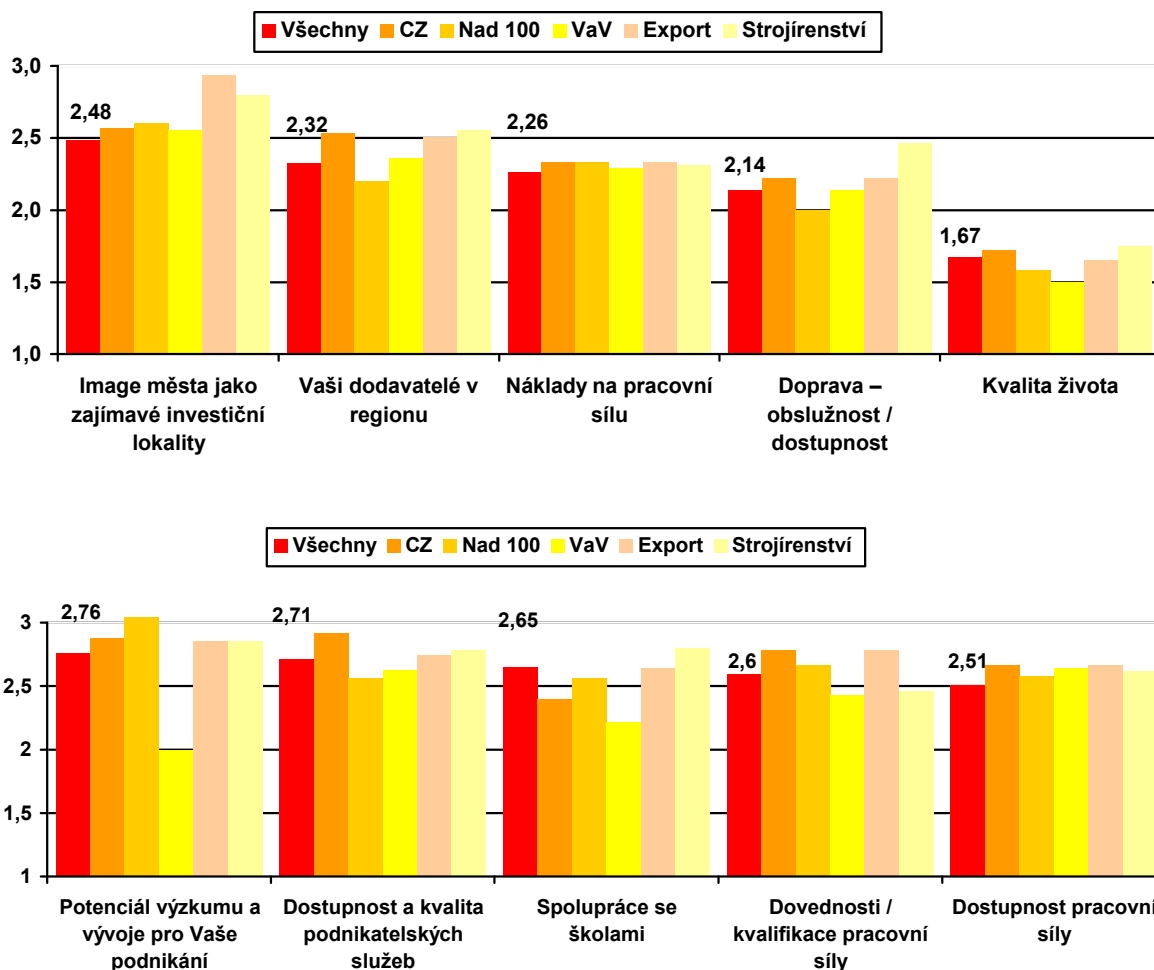
## 5.7 Celkový dojem

Na závěr byli dotazovaní požádáni, aby ohodnotili město Olomouc v deseti kategoriích, o kterých se částečně již hovořilo v předchozích odstavcích. Výsledky, jak plyne z grafu č. 22, jsou konzistentní a nejlépe hodnotí kvalitu života ve městě. Znovu se projevuje, že město Olomouc se svou tradicí, památkami, životním prostředím, univerzitou, nabídkou kultury a aktivního trávení volného času je svými obyvateli včetně nově příchozích považováno za velmi atraktivní. V této kategorii přidělovali dotazovaní víceméně rovnoměrně jedničky a dvojky (známkování jako ve škole).

Dopravní obslužnost a dostupnost je hodnocena rovněž velmi vysoko a průměrná známka 2,14 představuje rovněž pokrok proti době před cca 10 lety, kdy doprava do města i ve městě byla považována za kritickou oblast. Ani dnes nepanuje stoprocentní spokojenost zejména se situací ve městě (parkování, MHD do průmyslových zón), ale pozitivní trend je jednoznačný.

Na třetím místě jsou pozitivně hodnoceny náklady na pracovní sílu, přičemž zajímavá je téměř absolutní shoda mezi všemi odděleně sledovanými kategoriemi firem (českých majitelů vs. zahraničních, nad 100 zaměstnanců a menších, exportně orientovaných a zaměřených na domácí trh a těch, které mají i nemají vlastní VaV).

Graf č. 22: Znamky pro město Olomouc



Nejmenší spokojenost naopak panuje s potenciálem výzkumu a vývoje pro podnikání dotyčných firem, kde zejména podniky v oblasti strojírenství bez vlastního VaV uvádějí, že v Olomouckém kraji nemají partnery pro tyto aktivity. Obdobně negativně je hodnocena dostupnost kvalifikovaných pracovníků, kde ve většině případů je obdrženou známkou „trojka“ stejně jako pro spolupráci se školami.



Celkové hodnocení města jako místa pro podnikání je velmi dobré (průměrná známka 2,14, přitom v minulých průzkumech to bylo po řadě 2,49, 2,43, 2,47), Olomouc považuje za „vynikající“ 6 firem, dvacet označilo město za „dobré“ místo k podnikání, a negativní odpovědi nebyly („špatné“ místo pro podnikání).

Jako nejčastější pozitivní prvky v místním podnikatelském prostředí se trvale opakují:

#### **Příjemné životní prostředí, jmenovitě:**

- Kultura, historie.
- Historie, pěkné okolí, Jeseníky.
- Kvalita života.
- Oživení města řadou akcí (koncerty...).
- Obnova parků.
- Zájem radnice o životní prostředí města a okolí.
- Pozitivní energie ze Svatého Kopečku :-)

#### **Spolupráce s městem**

- Při jednání o pozemek v průmyslové zóně mi město pomohlo. Spolupráci hodnotím pozitivně, v porovnání například se Zlínem si myslím, že je to vynikající.
- Oceňujeme snahu města a přístup k našim potřebám v začátcích podnikání.
- Primátora hodnotíme velice pozitivně, protože nám vždy vyšel vstříc a v začátcích vše bylo vyřízeno velmi rychle.
- Zájem radnice o spolupráci s podnikatelskou sférou.
- Vytvoření kvalitního podnikatelského prostředí.

#### **Dopravní dostupnost a geografická poloha**

- Dostupnost z jiných regionů (dálnice).
- Obslužnost – dostupnost ze všech koutů republiky. Dodavatelé si chválí, že se k nám vždy dostanou.
- Doprava (kvalitní vlakové spojení).
- Poloha (dálnice, vlakové spojení do Prahy).
- Dopravní uzel.
- Dálniční síť a vhodné volné prostory pro rozvoj podnikání.
- Dopravní dostupnost (střed Moravy, dálnice).
- Dobrá poloha, dostupnost.

#### **Ostatní**

- Infrastruktura a relativně nízké náklady na pracovní sílu – ale rozdíl konkurenceschopnosti se snižuje (díky nedostatku kvalifikované pracovní síly dochází k "přetahování" pracovních sil mezi firmami).
- Tradice Sigmy.

Naopak za negativní rysy byly označeny:

#### **Doprava**

- Letiště bychom potřebovali blíže než ve Vídni vzhledem k častým návštěvám klientů i vedení firmy.
- MHD by se měla více přizpůsobit požadavkům podniků z průmyslových zón.
- Dopravní infrastruktura – chybí napojení na cyklostezky – zejména trasa Hněvotín - Olomouc s výraznou dopravní intenzitou.

- Rozbité silnice.
- Časté dopravní zácpy, stav některých komunikací, málo parkovacích míst.

#### **Pracovní síla**

- Chybějící kvalifikovaná pracovní síla v technických oborech, chybějící technická vysoká škola.
- Absence technické VŠ a zhoršující se kvalifikovanost zaměstnanců.
- Průzkumu se účastníme již třetím rokem, prozatím však nevidíme žádné změny vycházející z uvedených informací. Doporučujeme více prezentovat v regionu a tisku technické obory, perspektivu v průmyslu - např. radniční a krajské noviny, exkurze škol, stáže studentů ale také učitelů.
- Absence technické univerzity / fakulty, nedostatek ubytovacích prostor malého rázu – pro dojíždějící, kteří zůstávají přes týden, na víkend jezdí domů.
- Jazyková vybavenost u pracovní síly s technickou kvalifikací, minimálně znalost angličtiny je nutností.

#### **Politika magistrátu**

- Malá podpora místních firem, proč město nekupuje výrobky od místních výrobců? Když si výrobek koupí od nás za 100 Kč, tak peníze zůstanou tady, protože je firma zaplatí na daních a na platech, které potom lidi zde utratí.
- Málo se využívá brownfields (nevyužité prostory bývalých kasáren) na rozdíl od zabírání plochy pro greenfields<sup>3</sup>.
- Obava z optimalizace využití průmyslové zóny Chválkovice.
- Někteří podnikatelé nejsou přesvědčeni o transparentnosti výběrových řízení, zmíněno úskalí možné korupce při veřejných zakázkách.
- Výstavba ztrátového aquaparku s omezeným využitím.
- Neobsazené pozemky v průmyslové zóně nám znečišťují zeleň, údržba stojí finance a úsilí.

#### **Ostatní problémy**

- Image města pro investory není tak výrazná ve srovnání s Brnem.
- Relativně chudší region, přibývá dlužníků
- Chybí určitý nadhled a větší vstřícnost státních institucí při řešení podnikatelských potřeb.
- Nedostatek optimismu mezi lidmi / zaměstnanci, malými podnikateli, to vše vede k nižšímu ekonomickému výkonu.
- Chybí velké úspěšné firmy, které by živily hodně lidí, dostupnost výrobních služeb.
- Odklon od tradičních hodnot, řemesel a podniků.
- Nízká propagace kraje a města v oblasti podnikatelských příležitostí.

---

<sup>3</sup> Týká se lokality Kasárna Neředín, kde jsou komplikované majetkoprávní vztahy a náročné podmínky řešení technické infrastruktury, včetně řešení sanací ekologických škod.