



BermanGroup

Průzkum podnikatelského prostředí v Olomouci

Zpráva za rok 2010

Město Olomouc

- Zadavatel: **Město Olomouc**
- Zhotovitel: **Berman Group**
- Datum: **listopad 2010**

Obsah

1. Úvod a metodika.....	4
2. Shrnutí závěrů z průzkumu.....	5
3. Výsledky průzkumu.....	6
3.1 Základní charakteristika a vlastnická struktura	6
3.2 Podnikatelské prostředí – silné a slabé stránky	6
3.3 Bariéry rozvoje firem	8
3.4 Exportní orientace	9
3.5 Pracovní síla a zaměstnanost.....	10
3.6 Inovace, výzkum a vývoj.....	11
3.7 Informace o nemovitostech a investičních záměrech.....	13
3.8 Poptávka po asistenci	13
4. Závěr	16
Přílohy	16

Seznam grafů

graf č. 1 – bariéry rozvoje podnikání.....	8
graf č. 2 – exportní orientace.....	9
graf č. 3 – struktura exportu	9
graf č. 4 – struktura domácích tržeb	9
graf č. 5 – srovnání průměrné mzdy	11
graf č. 6 – informace o investicích a nemovitostech	13
graf č. 7 – doporučená témata.....	15

1. Úvod a metodika

Průzkum podnikatelského prostředí, jehož výsledky předkládáme, navazoval na obdobný z roku 2000 uskutečněný v rámci přípravy strategického plánu rozvoje města Olomouce a mikroregionu Olomoucko a následně opakovaný a aktualizovaný v letech 2002, 2004, 2006 a 2008 mezi významnými podnikatelskými subjekty v Olomouci. Tento průzkum se oproti předchozím lišil v tom, že využil probíhajících rozhovorů s podnikateli Olomouckého kraje v rámci přípravy Regionální inovační strategie a po doplnění seznamu dotazovaných o další firmy z Olomouce poskytl srovnání situace v krajském městě a „zbytku kraje“. Vedle cílů shodných s minulými průzkumy, kterými jsou získání objektivních dat o firmách podnikajících ve městě a zjištění subjektivních názorů na podnikatelské prostředí v Olomouci, byla hlavním tématem rozhovorů otázka inovačního potenciálu firem a jejich konkurenceschopnosti.

Pro účast v průzkumu bylo v Olomouckém kraji vybráno na 180 rozhodujících zaměstnavatelů ve všech důležitých odvětvích a zároveň cca 50 menších firem, u kterých se předpokládalo zaměření na inovace (firmy z VTP UP nebo ty, které jsou zapojeny do řešení výzkumných projektů). K 15.11.2010 se průzkumu zúčastnilo formou řízeného interview 59 podniků se sídlem v Olomouci nebo blízkém okolí (Hlubočky, Bystrovany, Lutín, Hněvotín), které je možno z pohledu místní ekonomiky považovat za součást „velké Olomouce“. Pro potřeby RIS Olomouckého kraje bylo dále navštíveno 57 firem v olomouckém okrese mimo toto území a ze všech dalších okresů kraje.

Zkoumaný vzorek zahrnuje podniky zaměstnávající 26 000 osob v kraji, z toho v Olomouci téměř 11 000, a to v řadě odvětví výroby a služeb. Podle typu podnikání se vyčlenily jako silně zastoupené obory elektro a informačních technologií a výroba zdravotnických, přesných, optických a časoměrných přístrojů; strojírenství a kovodělný průmysl; farmacie a chemie; služby (zdravotnictví, vzdělávání, reklama, projektová a inženýrská činnost, finančnictví, vodárenství, doprava, obchod); potravinářství a skupina ostatní, kam patří zejména stavebnictví, polygrafie a plastikářství.

Zpráva nejprve shrnuje hlavní zjištění z průzkumu, které dělí do dvou kategorií – pozitivní a negativní. Část *bariéry rozvoje firem* shrnuje názory firem na vnější faktory, které se nejvýznamněji podílejí (podle názorů manažerů podniků) na optimálním vývoji odbytu těchto firem. Část *obrat a exportní orientace* sleduje teritoriální strukturu prodeje firem a v kombinaci s konkrétními údaji o objemu prodeje tak umožňuje usuzovat na míru exportní orientace místní ekonomiky. Část *pracovní síla a zaměstnanost* se věnuje kromě údajů o zaměstnancích v několikaletém vývojovém přehledu také odhadu růstu zaměstnanosti v těchto firmách a subjektivnímu hodnocení kvality pracovních sil. Kapitola *inovace, věda a výzkum* shrnuje podmínky konkurenceschopnosti místních firem v globální ekonomice 21. století. Kapitola *informace o nemovitostech a investičních záměrech* zjišťuje, nakolik jsou nemovitosti pro podnikání limitující pro rozvoj podniků, a věnuje se i dalším otázkám spojeným s technickou infrastrukturou, část *poptávka po asistenci* zkoumá názory podniků na současnou úroveň podpory inovací a konkurenceschopnosti a hodnotí i nevhodnější nástroje, které je možné k tomuto účelu využít.

2. Shrnutí závěrů z průzkumu

V této části uvádíme pouze přehled zjištění bez komentářů. Podrobně jsou výsledky popsány v navazujících kapitolách.

Za nejdůležitější pozitivní zjištění považujeme následující:

- **Inovační aktivita podniků.** Dotazované firmy vykazují velmi pozitivní ukazatele v oblasti výzkumu, vývoje a inovací. Vybíjejí nové produkty, obsazují nové trhy a pro řadu firem je konkurenceschopnost založená na inovacích jednoznačným hnacím motorem¹.
- **Inovační infrastruktura.** Ve městě úspěšně rozvíjí činnost Vědeckotechnický park, poskytující prostory a služby desítkám firem. Budují se čtyři nová výzkumná centra, která budou produkovat komerčně využitelné výsledky. Univerzita Palackého a další instituce (Fakultní nemocnice) a firmy jsou zapojeny do řešení stovek výzkumných úkolů a projektů.
- **Dostupnost nemovitostí pro podnikání ve výrobě.** Strojírenské, potravinářské a další průmyslové podniky mají k dispozici relativně dostatečné plochy pro další rozvoj, některé volné plochy nabídnou k prodeji či pronájmu, vznikají další průmyslové zóny a parky.
- **Kvalita života ve městě.** Olomouc je dlouhodobě považována za město s bohatou kulturou, historickými památkami, mladé město se silnou univerzitou a dobrým životním prostředím a jako takové je atraktivní pro život.
- **Pozitivní zkušenosti s prací magistrátu.** Ve srovnání s úřady jiných měst (Přerov, Šternberk) i krajským úřadem byly aktivity olomouckého magistrátu v oblasti ekonomického rozvoje (zejména v oblasti nabídky nemovitostí pro podnikání) hodnoceny kladně.

Za negativní závěry průzkumu lze naopak považovat následující zjištění:

- **Pomalé „vzpamatování se“ světové ekonomiky.** Místní podniky věří, že již překonaly následky krize (a některá čísla o tom svědčí), ale stále ještě v průměru nedosáhly obratu jako před dvěma lety a nejistota na trzích jim brání plánovat nové strategické investiční záměry.
- **Nedostatek kvalifikované pracovní síly v mnoha oborech.** V období krize se při snižování počtu pracovníků tento problém odsunul z centra pozornosti, ale nedostatek pracovníků v řadě technických profesí a v řemeslech je ve městě dlouhodobě zjevný.
- **Nízká úroveň spolupráce mezi akademickou a podnikovou sférou.** Přes některé pozitivní příklady přetrvává mezi oběma světy bariéra, která je mnohdy způsobena nedostatkem komunikace a vzájemného poskytování informací o tom, co by mohlo být oboustranně výhodným tématem spolupráce.
- **Podnikatelské prostředí v České republice.** Stížnosti majitelů a manažerů významných firem na „nepořádky“ v České republice ve své většině mířily na celostátní úroveň (vymahatelnost práva, kvalita legislativy, příliš ochranný zákoník práce, korupce, transparentnost rozhodování), což ale neznamená, že by na místní úrovni nebyl prostor pro zlepšení.²

¹ Vzhledem k výběru firem pro průzkum a „pozitivní diskriminaci“ inovativních podniků však toto hodnocení neplatí pro celou ekonomiku města / regionu.

² Je ovšem potřeba uvést, že na rozdíl od minulého průzkumu se tazatelé tentokrát s informacemi o korupci na radnici neseťkali.

3. Výsledky průzkumu

3.1 Základní charakteristika a vlastnická struktura

Víceméně beze změny platí fakt, že ekonomika Olomouce je postavena na službách a dále na potravinářském a strojírenském průmyslu se speciální rolí čerpadlářství. V poslední době se rozvíjí sektor informačních technologií a výroba elektro-, zdravotnických, optických, časoměrných a přesných přístrojů. Zkoumaný vzorek byl rozdělen do šesti podskupin: elektro a IT (9), strojírenství, kovovýroba (15), chemie a farmacie (6), služby (16), potravinářský (5) a ostatní (8).

K jednotlivým skupinám uvádíme následující základní charakteristiky:

1. elektrotechnika a výroba zdravotnických, přesných, optických a časoměrných přístrojů, informační technologie: Vzhledem k rostoucímu provázání „elektro“ oborů a rostoucí provázanosti v těchto oborech používaných technologií navzájem a s IT byl takto vytvořen obor, v jehož rámci mezi firmami existuje mnoho podobností a existujících i potenciálních vzájemných vazeb. Jedná se nejčastěji o firmy střední velikosti, podle průzkumu s rostoucím obratem, nadprůměrným v přepočtu na jednoho zaměstnance a se snahou po rozšiřování exportních trhů, nadprůměrně aktivní v oblasti vývoje a inovací.
2. strojírenství: představuje tradiční odvětví s vysokým podílem (s ohledem na průměr místní ekonomiky) zahraničního kapitálu, nadprůměrně exportně orientované s dalšími plány na vývoj nových produktů a obsazení nových exportních trhů.
3. farmacie a chemie: jde o početně ne tak silně zastoupený obor, ale s velkým inovačním potenciálem a současně silnými vazbami na místní školství (včetně vysokého). Celkovým obratem patří mezi středně významná odvětví, ale firmy vyvíjejí nové produkty a očekávají expanzi.
4. služby: jsou významným zaměstnavatelem, zaměřeny v první řadě na trh v České republice, zahrnují řadu oborů ve službách pro podniky i pro obyvatele, mezi jejich zákazníky tak patří podniková i soukromá sféra. V řadě názorů (na dostupnost nemovitostí, infrastrukturu, pracovní sílu) se odlišují od převážně výrobních podniků. Často mají silný názor na výzkum na vysokých školách, který je pro některé příležitostí ke spolupráci, pro jiné nekalou konkurencí.
5. potravinářský průmysl: sem patří jak tradiční firmy dnes již se zastoupením zahraničního kapitálu, orientované na export z regionu do zbytku ČR i zahraničí, s vysokou produktivitou a významnými dodavateli surovin v regionu, tak nově vzniklé malé a střední podniky, které využívají objevených „mezer na trhu“. Pro místní ekonomiku představuje potravinářství stále významného zaměstnavatele.
6. do kategorie ostatní spadají především firmy stavební a další zastoupené jednotlivě (polygrafie, papírenství, plastikářství, oděvní výroba). Společně mají poměrně vysoké tržby na zaměstnance a nízkou exportní orientaci.

Zhruba čtvrtinu zkoumaných firem vlastní zahraniční osoby, jejichž firmy vzhledem k tomu, že jsou v průměru větší, zaměstnávají 34 % pracovní síly v průzkumu. V celém kraji jde při stejném podílu zahraničních majitelů o 45 % pracovní síly, což opět svědčí o tom, jaká je struktura a význam zahraničních investorů. Srovnání 29 firem, které se zúčastnily průzkumu v Olomouci v roce 2008 a letos ukazuje, že mezi nimi poklesl podíl zaměstnanců zahraničních firem z 61 na 55 % z toho důvodu, že zahraniční firmy propustily více pracovníků než domácí.

3.2 Podnikatelské prostředí – silné a slabé stránky

Dotazovaní byli požádáni, aby ohodnotili podnikatelské prostředí na všech úrovních (nadnárodní, celostátní, regionální a místní) a označili problémy, které si podle jejich názoru vyžadují prioritní řešení. Přes několikrát zaznamenané skeptické názory („veřejná správa o těchto problémech dávno ví a není ochotná / schopná je řešit“) pokládáme za důležité tyto problémy utřídit a zformulovat.

Na evropské / nadnárodní úrovni byla téměř výhradně zmiňována „bruselská byrokracie“, nadměrná administrativa a příliš mnoho nařízení. Je evidentní, že zejména pro tvůrčí a inovativní osobnosti je nutnost podřizovat se formálním nařízením s nejasným účelem / přínosem velmi frustrující. Několikrát však bylo zmíněno, že „kdyby v 90. letech platila stejná pravidla (a bylo vymáháno jejich dodržování), naše firma / náš produkt by vůbec nevznikla“.

Celostátní úrovni je vyčítána např. absence průmyslové / zemědělské / energetické / vzdělávací politiky. Podniky v době, která je nejistá, požadují alespoň jeden pevný bod / směr, který by jim ulehčil řešení strategických otázek rozvoje, jednou z nich je problematika přijetí eura. Exportně orientované podniky tuto otázku nastolují vždy s posilováním kurzu koruny (který pozorujeme prakticky trvale v posledních 8 letech). Dotační politika státu má také více odpůrců než příznivců. Některé firmy dodnes považují za nespravedlivé investiční pobídky (příklad Philips Hranice je příliš blízký), jiné uváděly negativní příklady netransparentního a unfair přidělování dotací ze strukturálních fondů³. Existuje rovněž silná skupina manažerů / ředitelů, kteří si ze zásady myslí, že jakékoliv dotace jsou špatné, kazí trh a vedou „obdarované“ firmy k tomu, že místo na zvýšení konkurenceschopnosti a inovace se soustředí na to, jak získat dotaci. Na druhé straně si jiné podniky stěžují, že je stát / veřejná správa vůbec nepodporuje. Nalezení rovnováhy mezi těmito dvěma názory je jedním z velkých úkolů veřejné správy.

Na krajské úrovni se v první řadě uvádí neexistence technické vysoké školy. Technické fakulty v Brně a Ostravě (případně Zlíně nebo Pardubicích) nejsou pro firmy daleko, pokud se hovoří o spolupráci (navíc tam řada pracovníků studovala a má tam osobní kontakty). Problém nastává ve chvíli, kdy mají olomoucké (nemluvě o vzdálenějších místech kraje) firmy zájem o absolventy těchto škol (např. IT odborníky). Nabídku, který by byla atraktivnější než je nabídka od brněnských firem, obvykle nejsou schopny dát. S tím souvisí i druhý často zmiňovaný problém, a to je odchod „mozků“ mimo kraj. Sami manažeři však uznávají, že řešením není zřízení nové technické fakulty, neboť při současném převisu nabídky míst na vysokých školách by jenom obtížně získávala požadovanou kvalitu. Mnohem větší smysl má rozvoj potenciálu už existujících oborů (chemie, farmacie, optika) a větší důraz na praxi u IT oborů⁴.

Častou stížností / steskem zejména ze strany malých a středních firem je neexistence / nedostatek úspěšných velkých podniků, které by táhly místní ekonomiku a současně by sloužily jako zákazníci pro místní MSP. S tím také souvisí otázka velikosti regionu, neboť podle některých nástrojů je Olomoucký kraj příliš malý na účinnou pro-inovační politiku a tuto by bylo lépe provádět / koordinovat pro větší území (Moravu nebo její velkou část).

Město Olomouc je bráno jako dobré místo pro podnikání, negativa týkající se přímo města zmínilo 14, tj. 24 % dotazovaných. V zásadě jde o tři skupiny problémů – dopravu, bydlení a „kapacitu města“. V otázce dopravy je pozitivně hodnocena vnější dopravní dostupnost (dvakrát však byla uvedena potřeba bližšího letiště než je Brno nebo Ostrava), největší problémy firmy vidí s parkováním u svých objektů a s dopravou zaměstnanců do práce (což koneckonců souvisí, málo kapacitní MHD vede k vyššímu používání soukromých aut a tudíž vyšší potřebě parkovacích míst). Nabídka kvalitního a cenově dostupného bydlení pro mladé odborníky potřebných profesí by podle některých manažerů pomohla řešit problémy v oblasti kvalifikované pracovní síly. Kapacita města byla zpochybnována v souvislosti se vznikem několik paralelních projektů výzkumných / inovačních center, která podle některých názorů nebudou naplněna.

Positivem Olomouce, které je většinou uváděno na prvním místě, je kvalita života, město je příjemné pro život a nabízí řadu kulturních, sportovních a společenských aktivit. Přítomnost velké univerzity s cca 20 000 studenty je vnímána rovněž pozitivně, město má díky nim šanci být mladé a dynamické. Objektivně změřitelné pak jsou nižší náklady spojené s podnikáním (nájmy, mzdy, služby) vůči Praze (Brnu) – cílem je „vyrábět v Olomouci a prodávat v Praze“. Řada podnikatelů má rovněž pozitivní zkušenosti z jednání s městem, zejména šlo o nové investory a firmy, které se stěhovaly do

³ Naopak často pozitivně byl hodnocen program „Vzdělávejte se“ administrovaný Úřady práce a zaměřený na dotované školení pracovníků firem v době krize.

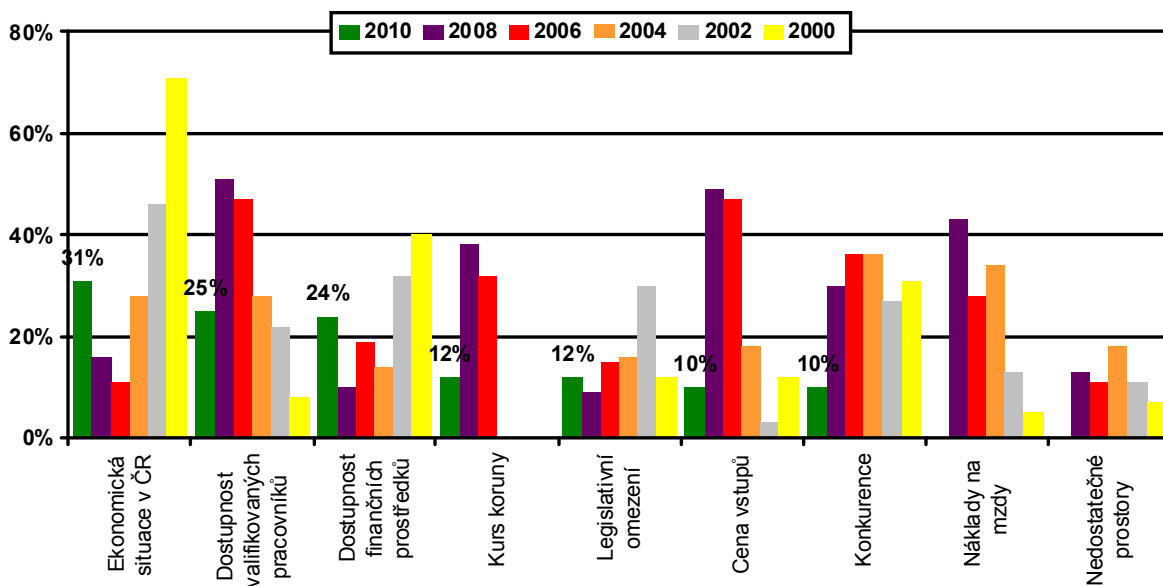
⁴ Studium informatiky na Univerzita Palackého je podle názoru dotazovaných teoretičtěji zaměřeno než v Ostravě nebo Brně, proto dávají firmy přednost jejich absolventům.

městských průmyslových zón⁵. V neposlední řadě je silnou stránkou Olomouce její geografická poloha, která celé řadě podniků umožňuje rychle a spolehlivě obsloužit trhy nejen v ČR, ale i ve státech východní i západní Evropy.

3.3 Bariéry rozvoje firem

Význam jednotlivých faktorů negativně působících na současný a další rozvoj firem se od roku 2000 průběžně mění v celé České republice a tyto změny poskytují užitečnější informaci než jen samotné pořadí. Poprvé od roku 2002 je největším zmiňovaným problémem ekonomická krize (31 % podniků, v kraji 36 %, před dvěma lety 16 %). U firem, které se zúčastnily obou průzkumů, je nárůst ještě vyšší (38 % vs. 18 %). Krize se projevila zejména ve snížení obrátu, ze kterého velmi často vyplynulo i snížení počtu zaměstnanců. Do příštího roku krize znamená i nejistotu ohledně dalšího vývoje trhů (a tudíž nemožnost optimálně plánovat budoucí rozvoj vlastní firmy), sníženou ochotu firem k novým investicím a velmi opatrné hodnocení budoucího vývoje. 23 % podniků (v kraji 26 %) si tak za hlavní úkol do příštího roku vytýčilo „přežít příští rok a stabilizovat firmu“, protože podle mnohých respondentů „ještě není vidět, že by rostly investice do průmyslu“. Současně se dá říci, že ekonomickou krizi pociťují všechny firmy a v lepším případě hodnotí její dopad jako neutrální.

Na druhém místě (do roku 2008 pravidelně na prvním) je nedostatek kvalifikovaných pracovníků. I vzhledem ke krizi, nižší potřebě a zároveň zvyšující se nezaměstnanosti uvádí tento problém „jen“ 25 % dotazovaných (před 2 lety 51 %). Situace se nedá v žádném případě hodnotit jako dobrá, chybí profese klíčové pro rozvoj konkurenceschopnosti podniků (více v odstavci přímo věnovaném pracovní síle), podle několika dotazovaných „V Olomouci prostě nejsou kvalifikovaní dělníci a technici“. Navíc v některých oborech (chemie a farmacie 50 %, elektro a IT 44 %) je tento problém stejně výrazný jako před 2 lety. Současně přibývá stížností na kvalitu absolventů středních i vysokých škol, se kterými jsou podniky „nuceny“ pracovat vzhledem k absolutnímu nedostatku zkušených pracovníků.



graf č. 1 – bariéry rozvoje podnikání

Jako třetí nejčastěji uváděnou překážku uvádí 24 % dotazovaných problémy spojené s financováním. Podniky poukazují především na zpřísněné podmínky bank pro úvěrování, ale například i na obtíže při poskytování záruk v případě exportu. Pro začínající inovativní firmy je zásadní i nefungující trh rizikového kapitálu. Rozporuplná jsou vyjádření týkající se dotačních titulů z národních a evropských programů. Na jedné straně jsou podniky, které by dotace rády získaly a poukazují na administrativní náročnost a někdy i neprůhledné podmínky přidělování dotací, na druhé straně je poměrně silná skupina manažerů, která se vůči dotacím vymezuje z principu negativně „kazí trh, pokřívají myšlení a

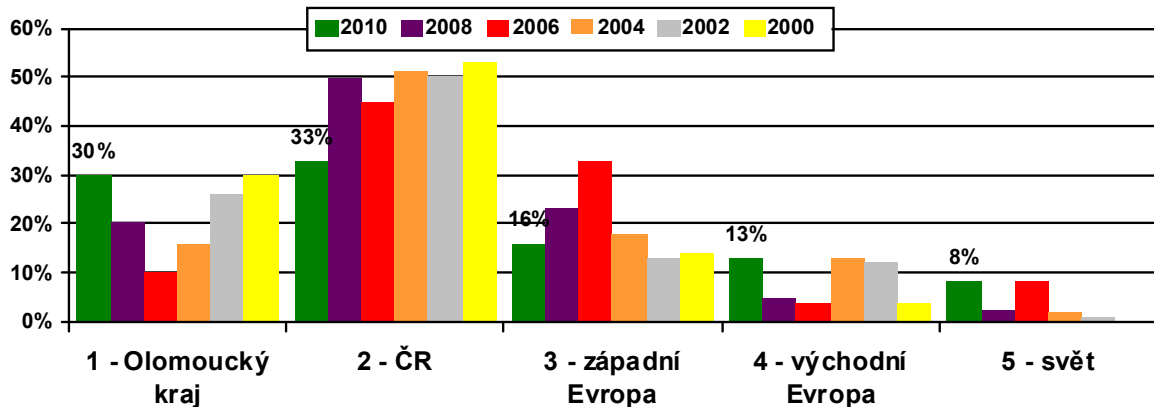
⁵ Zatímco např. s krajským úřadem nemají firmy žádné zkušenosti (s výjimkou pracovních návštěv hejtmána), magistrát je považován za důležitého partnera.

chování firem, v některých případech i udělení dotace jedné firmě přímo poškodí jejího konkurenta ve stejném městě / regionu“.

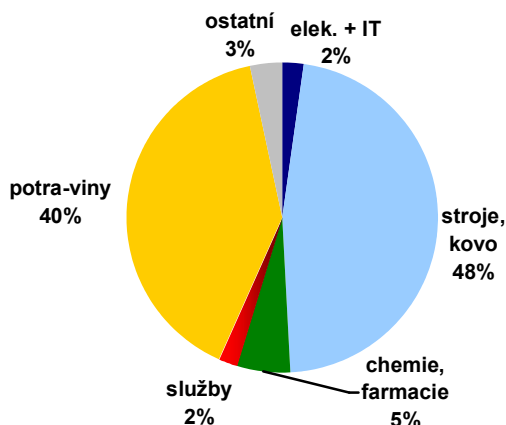
Tyto odpovědi souvisí i se čtvrtým nejčastěji zmiňovaným problémem (12 % v Olomouci, 19 % v rámci kraje), kterým je prostředí pro podnikání v ČR, nadbytečná byrokracie, korupce, špatná vymahatelnost práva. Firmy, které takto odpovídaly, byly současně velmi skeptické k možnosti, že by veřejná správa byla ochotná a schopná situaci řešit / zlepšit. Konkurenci jako zásadní bariéru uvedlo 10 % firem, ale v nejméně zastoupené kategorii strojírenských podniků to bylo 27 %.

3.4 Exportní orientace

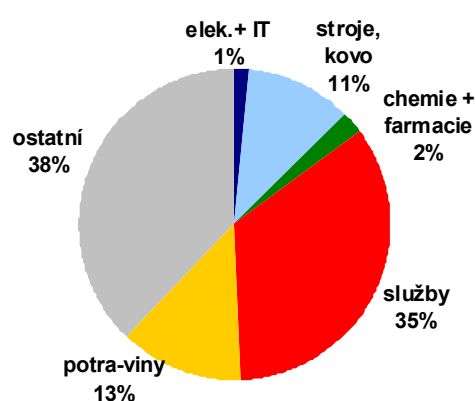
Olomoucká ekonomika vycházela v průzkumech i dle statistik ČSÚ trvale méně exportně orientovaná než je průměr ČR. Oproti minulému průzkumu se podíl exportu na obrátu místních firem zvýšil z 30 % na 37 % - viz graf č. 2. V rámci celého kraje však tento podíl dosahuje 57 %, což koresponduje s větším podílem služeb v Olomouci a naopak výrobních podniků (často zahraničních majitelů) usídlených ve zbytku kraje. Korektní je ovšem sledovat exportní výkonnost u 29 podniků, které se zapojily do obou průzkumů. Zde není nárůst tak výrazný – z 38,4 % na 42,5 %, ale evidentně se projevuje. Hlavními tahouny exportu jsou jednoznačně strojírenství, chemický a farmaceutický průmysl a potravinářství. 21 % podniků (nejvíce v IT + elektro a strojírenství) pak plánuje v nejbližším období proniknout se svými výrobky na nové trhy, nejčastěji do východní Evropy a Ruska, zatímco 32 % dotazovaných hodlá maximalizovat svůj podíl na trzích, kde už jsou přítomni.



graf č. 2 – exportní orientace



graf č. 3 – struktura exportu



graf č. 4 – struktura domácích tržeb

Předcházející dva grafy (č. 3 a 4) ukazují strukturu příjmů místní ekonomiky. Dlouhodobé výsledky tohoto průzkumu opakovaně potvrzují, že na exportu se prakticky podílejí jenom dva obory (potravinářství – 40 % a strojírenství – 48 % - tato čísla jsou mimochodem prakticky totožná

s výsledky z roku 2008). Na domácím trhu se potom ukazuje význam „ostatních sektorů, což je v tomto případě zejména stavebnictví (38 %), které je v rámci tohoto průzkumu dokonce nejsilnějším odvětvím, a služeb s 35% podílem.

Informace o obratu firem byly čerpány z výročních zpráv zveřejněných na portálu ministerstva spravedlnosti (www.justice.cz). Jako důsledek světové ekonomické krize došlo u sledovaných firem mezi roky 2008 a 2009 ke snížení obratu o 15 % (z 26 854 na 22 853 miliónů Kč), tento pokles je stejný v celém kraji. Naopak pro rok 2010 se očekává zvýšení o 11 %, zatímco ve zbytku kraje firmy stále udávají pokles, tentokrát už „jenom“ o 5 %. Prodeje na jednoho zaměstnance se vyvíjejí obdobným způsobem: z maximálních 2,37 miliónu korun v roce 2008 se přes 2,18 miliónu v roce 2009 mají v letošním roce vrátit na 2,33 miliónu. Absolutní výše prodeje sice čísel z roku 2008 nedosahuje, ale to je víceméně vykompenzováno nižším počtem zaměstnanců. Tyto hodnoty jsou zhruba o třetinu vyšší, než které v rámci tohoto průzkumu uvádějí podniky ze zbytku kraje.

3.5 Pracovní síla a zaměstnanost

Celkový počet zaměstnanců ve sledovaných firmách prošel v uplynulých dvou letech poměrně dramatickým vývojem. Mezi lety 2008 a 2009 se snížil stav zaměstnanců o 7,5 % (skoro 900 míst), ovšem situace se pomalu vylepšuje a letos bylo naopak téměř 400 nových pracovních míst vytvořeno (nárůst o 3,7 %). Ve zbytku kraje je situace ještě horší. Ztráta pracovních míst mezi lety 2008 a 2009 dosahuje čísla 2800 (pokles o 15 %) a tento pokles se v letošním roce nezastavil, jenom zbrzdil (pokles o dalších 9 %, tj. 1410 zaměstnaných osob). Zdá se tedy, že ekonomika města Olomouce více zaměřená na služby byla schopna dopady ekonomické krize lépe absorbovat.

Zajímavé je opět porovnat odpovědi podniků zapojených do průzkumu v roce 2008 i 2010. Ty se z původních více než 5800 zaměstnanců propadly na letošních 4867. Jejich odhady z léta roku 2008 o tom, že počet zaměstnanců udrží nebo mírně zvýší, se tak ukázaly jako přehnaně optimistické. I proto byli manažeři letos velmi opatrní a pouze ve dvou případech uvedli, že plánují v tomto a příštím roce přijímat nové pracovníky v řádu desítek osob. V kraji bylo takových firem 5.

Zdá se, že problémy s dostupností pracovní síly se s probíhající krizí a snižováním počtu zaměstnanců jenom mírně snížily / oddálily. 32 z 59 oslovených (54 %) uvádí, že je problémem sehnat kvalitní zaměstnance, a pro několik (do 10) dalších to není problém jenom proto, že momentálně pracovníky spíše propouštějí. Chybějící profese trvale souvisí s technickým vzděláním (vzhledem k nižšímu zájmu mladých o technické obory a konkurenci Brna a Ostravy v boji o absolventy tamních VŠ), nejčastěji zmíněni byli IT experti, technologové, vývojáři, projektanti, obráběči kovů, svářeči, obsluha CNC strojů.... Za zaznamenání stojí i poptávka po profesích, „které se nikde neučí“ a obvykle vyžadují průřezové znalosti ze 2 (a více) oborů. Typickým příkladem jsou obchodníci / lidé s ekonomickým vzděláním, kteří ovšem rozumí produktu dané firmy – takové specialisty vyžaduje prodej např. lékařských přístrojů, softwaru nebo léků.

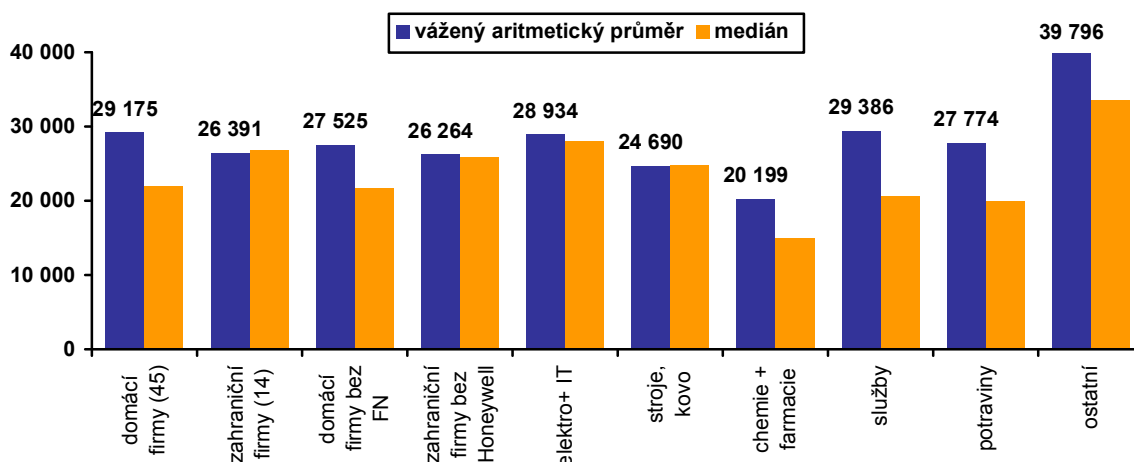
Hodnocení středního školství je rozporuplné, pozitivně i negativně je hodnotí stejný počet dotazovaných. Některé podniky zmiňují dobrou spolupráci např. se SPŠ elektro, SŠ polytechnickou (Rooseveltova), SŠ polygrafickou nebo SŠ strojírenskou (Lutín), druhá polovina kritizuje klesající počty i kvalitu absolventů v technických oborech na úkor oborů vychovávajících „manažery“, kteří těžko získají uplatnění.

Nedostatek pracovníků potřebné kvalifikace se firmy pokoušejí řešit různým způsobem, nutností je práce s čerstvými absolventy, u kterých se očekává, že bude trvat minimálně 12 měsíců, než budou pro firmu přínosem. V některých případech se tento čas zkracuje o dobu, kterou student stráví ve firmě na praxi a při řešení např. diplomové práce. Tato praxe naráží na praktické problémy spojené s tím, v jakou dobu a jak často vůbec student do firmy může chodit, jaké potřebuje vedení a kdo mu ho může poskytnout, a proto se k ní zatím přidává pouze méně než 10 podniků. Naprostou výjimkou pak je stipendijní program pro studenty a absolventy, který umožní studentům blíže se seznámit s budoucím pracovištěm a společností (zmíněn třikrát). Od veřejného sektoru podniky očekávají v první řadě zvýšení kvality školství (= jeho absolventů), pokračování / rozšíření nabídky rekvalifikačních kurzů (obvykle poskytovaných Úřadem práce, případně dotace na vlastní tréninkové programy) a pomoc se zlepšením podmínek pro praxe studentů ve firmách („tak, aby byla výhodná pro firmy, tj. aby si mohly volit čas, kdy studenti přijdou, ať už 1x týdně na hodinu nebo 14 dnů v kuse,

aby případně byla finančně podporovaná a bylo možno platit studentům za práci nikoli ze zdrojů firmy apod.“).

S kvalitou pracovní síly na rozdíl od kvality čerstvých absolventů jsou podniky spokojeny, snižování stavu zaměstnanců v uplynulém období mimo jiné umožnilo ponechat si „lepší“ zaměstnance a zbavit se horších. Zejména u malých a středních firem nebyla výjimkou odpověď „pro naši firmu jsou všichni zaměstnanci klíčoví a všichni musí být vynikající“.

Výše průměrné hrubé mzdy 28 210 Kč ve zkoumaném vzorku je nad úrovní statistického průměru ČR, což je v rámci olomouckých PPP poprvé (v roce 2008 bylo průměrných 23 333 Kč) a je to mj. způsobeno jak zaměřením na úspěšné a inovativní firmy, tak několikrát zmíněným snižováním počtu zaměstnanců se zachováním důležitějších / lépe placených míst⁶. Srovnání 29 účastníků obou průzkumů dává naprosto stejný výsledek (28 408 Kč letos, 23 728 Kč před 2 lety) a dokazuje, že výběr podniků pro průzkum je stejně reprezentativní jako v minulých letech. Není překvapením, že čísla za ostatní firmy v kraji udávají průměr 21 783 Kč.



graf č. 5 – srovnání průměrné mzdy

Zajímavé je srovnání domácích a zahraničních firem a firem jednotlivých oborů dle úrovně mezd (graf č. 5). Ačkoli statistiky ČSÚ poukazují na nižší úroveň mezd v segmentu firem bez účasti zahraničního kapitálu, v dotazovaných firmách tomu je naopak. Pouze hodnota mediánu u zahraničních firem je vyšší než u domácích firem. Nicméně zohledníme-li velikost firem dle počtu zaměstnanců, ukazuje se, že domácí firmy vyplácí v průměru o téměř 2800 Kč měsíčně vyšší mzdu. Toto je však dáno zejména úrovní mezd v největším podniku – Fakultní nemocnici v Olomouci, která reprezentuje 46 % zaměstnanců v průzkumu zúčastněných domácích firem. Vypustíme-li ze srovnání tohoto zaměstnavatele na straně domácích firem a Honeywell Aerospace Olomouc na straně zahraničních firem, rozdíly mezd mezi uvedenými segmenty firem jsou 1261 Kč. Z hlediska jednotlivých oborů jsou nejvyšší mzdy vypláceny u ostatních (stavebních, polygrafických) firem (i když mezi nimi jsou velké rozdíly), v sektoru služeb a elektro + IT, naopak podprůměrné mzdy jsou z dotazovaných firem vypláceny v chemii a farmacii. Uvedené informace dokumentují silný vliv největších firem na mzdovou úroveň a tím také trh práce a zprostředkovaně úroveň výdajů domácností v OL kraji.

3.6 Inovace, výzkum a vývoj

Již při výběru respondentů pro průzkum byly preferovány firmy, u nichž se předpokládalo, že jejich konkurenční výhoda je postavena v první řadě na inovacích, kterými rozumíme „změny výrobků a služeb, které firma nabízí, a také způsobů, jimiž své produkty vytváří a prodává“. Návštěvy ve firmách pak potvrdily, že výběr byl většinou správný. Vysoký výskyt inovujících firem s vlastními výsledky

⁶ Další vysvětlení nabízí fakt, že poprvé nebyly mzdy zjišťovány dotazováním, ale z výročních zpráv firem.

výzkumu a vývoje, o kterém bude hovořeno v následujících odstavcích, tak (bohužel) neznamená, že stejně je na tom celá místní ekonomika.⁷

Pro největší část (44 %) dotazovaných tak inovace představují základní zdroj konkurenceschopnosti, jejich řízení patří ke klíčovým procesům jejich firmy. Druhá největší skupina (39 %) pak pravidelně vylepšuje své produkty, modernizuje technologie, nejedná se však o aktivity zásadní pro schopnost firmy prosazovat se na trzích, přičemž obdobné podíly (40 % a 39 %) byly zjištěny i mezi ostatními firmami kraje účastnicími se průzkumu. Pouze 8 % firem pak odpovědělo, že „inovace jsou pro ně okrajovou záležitostí, zákazníci si je nepřejí“. Z průzkumů v jiných krajích nebo i v Olomouci v minulých letech (ale zaměřeném hlavně na velké zaměstnavatele) pak víme, že ve skutečnosti toto je nejsilnější skupina v české ekonomice.

Z pohledu toho, jak jsou ve firmách řízeny inovační procesy, můžeme zúčastněné podniky rozdělit do tří základních skupin:

- a) malé firmy zabývající se téměř výhradně výzkumem a/nebo vývojem, které vznikly buď privatizací velkých podniků v 90. letech nebo nyní jako spin-off z Univerzity Palackého díky inkubátoru a vědeckotechnickému parku. Mají výhodu v možnosti širokého záběru oblastí působení, pružnosti v reakci na potřeby zákazníků a možnosti hledat klienty v dalších oborech. Tyto firmy tak nejčastěji plánují vytvořit novými výrobky (a službami) úplně nové trhy a ovládnout je, tzn. „být první na novém trhu“. Zaměstnávají obvykle do 10 – 15 zaměstnanců, prosazují se spíše na domácím trhu, případně na trzích okolních zemí (Slovensko, Polsko). Zatímco některé (ty starší) z nich už očekávají růst maximálně v jednotkách zaměstnanců, jiné mají potenciál významnějšího ovlivnění budoucího vývoje místní ekonomiky. Významným partnerem jsou pro ně často vysoké školy, ať už UPOI nebo VUT Brno či VŠB-TU Ostrava.
- b) Výrobní firmy zahraničních majitelů, které mají vývojové aktivity obvykle soustředěny v sídle (mateřské zemi sídla) koncernu, a v České republice provozují spíše jen „aplikační vývoj“, tj. projekci, zavádění nových produktů do výroby, průzkum trhu, přizpůsobení výrobků místnímu prostředí apod. S místními vysokými školami tyto firmy obvykle (ale jsou i pozitivní výjimky) nespolečně pracují, často proto, že „nás to vlastně ani nenapadlo“. Pro budoucnost je však důležité postupné zvyšování náročnosti úkolů plněných českými pobočkami, neboť příklady odjinud (už i z jiných míst Olomouckého kraje) ukazují, že je možné očekávat přesun vývojových center ze zahraničí do míst, kde úspěšně fungují výrobní závody.⁸
- c) Firmy střední velikosti s hodnotovým řetězcem: vývoj – zavedení produktu do výroby – výroba – prodej – servis, které mají vlastní oddělení vývoje a představují tradiční představu o inovujícím podniku. Na rozdíl od firem prvního typu je vývojové oddělení výrobního podniku „svázáno“ strategií firmy a „nemůže si dovolit“ vyvíjet něco, co se bezprostředně neprojeví ve výrobě / neprodá zákazníkovi.

17 z navštívených firem (29 %) provozuje oddělení vývoje s celkem 230 zaměstnanci. Tato čísla však nepodávají úplný obraz o vývoji v podnicích, protože zejména malé inovační firmy jsou vlastně samy takovým vývojovým oddělením a v této statistice nejsou uvedeny. I proto je podíl firem s oddělením vývoje v rámci kraje výrazně vyšší (42 %). Zajímavé i když nepřekvapivé je zjištění, že vývojem se zabývá stále stejných 13 firem, které se účastnily průzkumů v letech 2008 a 10, a že počet pracovníků jejich oddělení vývoje je prakticky stejný (132 a 134). Za zdroje inovačních aktivit shodně 56 % dotazovaných uvádí vlastní inovační aktivity a nápady stejně jako zpětnou vazbu od zákazníků. 19 % zmiňuje také výsledky společných projektů realizovaných s VaV subjekty (VŠ, výzkumnými organizacemi), což je částečně způsobeno kritérii výběru dotazovaných.

Výzvy v oblasti vývoje a inovací souvisí:

- a) v první řadě s dostupností kvalifikovaných odborníků. U malých firem mohou být inovace postaveny na 1 – 2 lidech, ale vývojové oddělení výrobních podniků závisí na možnosti získat a udržet kvalitní pracovníky (absolventy VŠ);

⁷ Někteří původně vytipovaní respondenti se tak z účasti v průzkumu omluvili s tím, že jejich podniky žádné inovační aktivity nevyvíjejí a zabývají se pouze výrobou na zakázku dle zadání klientů.

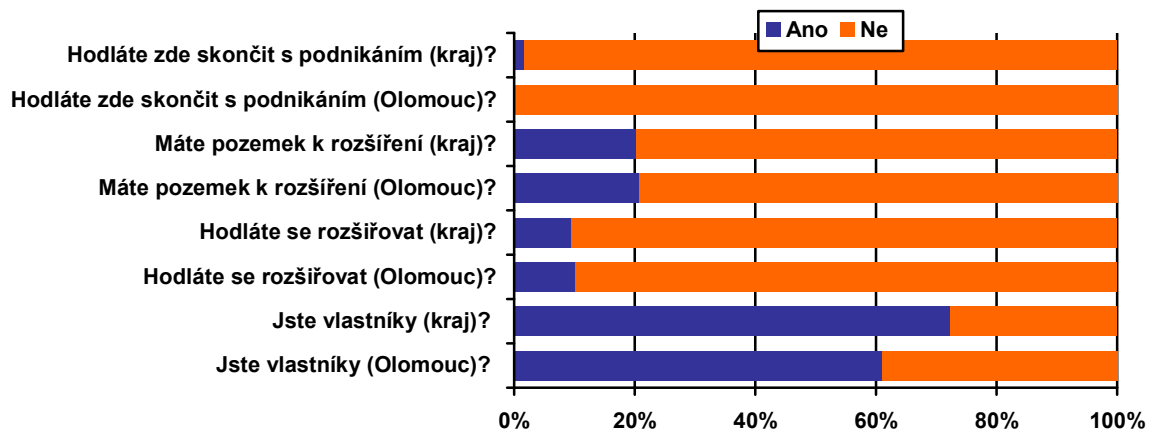
⁸ V rámci tohoto průzkumu na území kraje se jedná např. o podnik Hella Mohelnice.

- b) hledáním / nacházením partnerů pro spolupráci. Komerční firmy si nemohou dovolit investovat do výzkumu, který výsledky nepřinese nebo přinese až za mnoho let, proto jsou ochotny se domluvit s VŠ, která na to má víc času a lidí;
- c) ekonomickou krizí a podílem operativních a strategických problémů řešených ve firmě. Pro řadu podniků je nyní obtížné hledat prostor na dlouhodobou koncepci, když řeší snižování nákladů a „osekání“ činností nepřinášejících okamžitý přínos. Inovační cykly v řadě odvětví (farmacie) trvají velmi dlouho, zde by pomohly finanční nástroje veřejné asistence.

3.7 Informace o nemovitostech a investičních záměrech

Graf č. 6 ukazuje odpovědi na některé otázky týkající se nemovitostí. Situace s vlastnictvím je stabilizovaná, opět v tomto průzkumu najdeme kolem dvou třetin firem, které sídlí ve vlastním, a to protentokrát přibyly firmy umístěné ve VTP UP. To je jeden z hlavních důvodů rozdílu mezi olomouckými firmami a firmami ze zbytku kraje, které ve vlastním sídlí z 90 %.

Ochota k novým investicím do rozšíření firmy je nyní vzhledem ke krizi menší („Zvažovali jsme, měli jsme plány na přesun / stavbu nové budovy, ale vzhledem k nejistotě na trhu jsme to zatím odložili“). Ve vzorku dále existuje i pět firem, které vlastní více než potřebují a hodlají část svých pozemků / objektů nabízet. I v souvislosti s tím, že ve městě vzniká např. Technologický park Olomouc-Hněvotín, nepředstavuje dostupnost průmyslových / skladových objektů pro podniky problém. Nové přichodící firmy si rovněž zvykly na servis, který jim poskytuje magistrát města, a hodlají případné rozvojové potřeby řešit s jeho pomocí. Ze strany podniků ve službách však opakovaně zaznívá poptávka po kancelářských prostorech třídy A, pro které by mělo „město v územním plánu vybrat plochu a umožnit developerovi výstavbu“.



graf č. 6 – informace o investicích a nemovitostech

Největší problémy s nemovitostmi pro podnikání tak jsou spojeny s dopravní infrastrukturou, a to zejména parkováním, případně dostupností veřejnou dopravou. Tentokrát nebyla v průzkumu žádná firma (jinde v kraji jedna a druhá se z téhož důvodu odmítla zúčastnit), která by byla odhodlána / nucena své podnikání v místě ukončit.

3.8 Poptávka po asistenci

Stejně jako v minulých průzkumech bylo i nyní zjišťováno, jaké služby by měla místní správa poskytovat. Tato otázka byla nejprve položena jako otevřená, následně dostali respondenti na výběr 11 nástrojů a měli určit, který je pro ně relevantní. Odpovědi na otevřenou otázku se nejčastěji zabývaly otázkou lidských zdrojů. Mezi doporučení patřilo:

- nabízet startovací byty, pozemky a tím dostat do Olomouce mladé a vzdělané lidi nejen za prací (tu nabídnou firmy);

- inovovat obsah některých studijních oborů a v jeho rámci zohlednit potřeby nových průmyslových oborů;
- zvýšit nároky / zpřísnit podmínky absolvování maturity a vysoké školy, zlepšit propagaci potřebných učebních oborů, přesměrovat peníze ve středním školství směrem k oborům, po jejichž absolventech je poptávka.

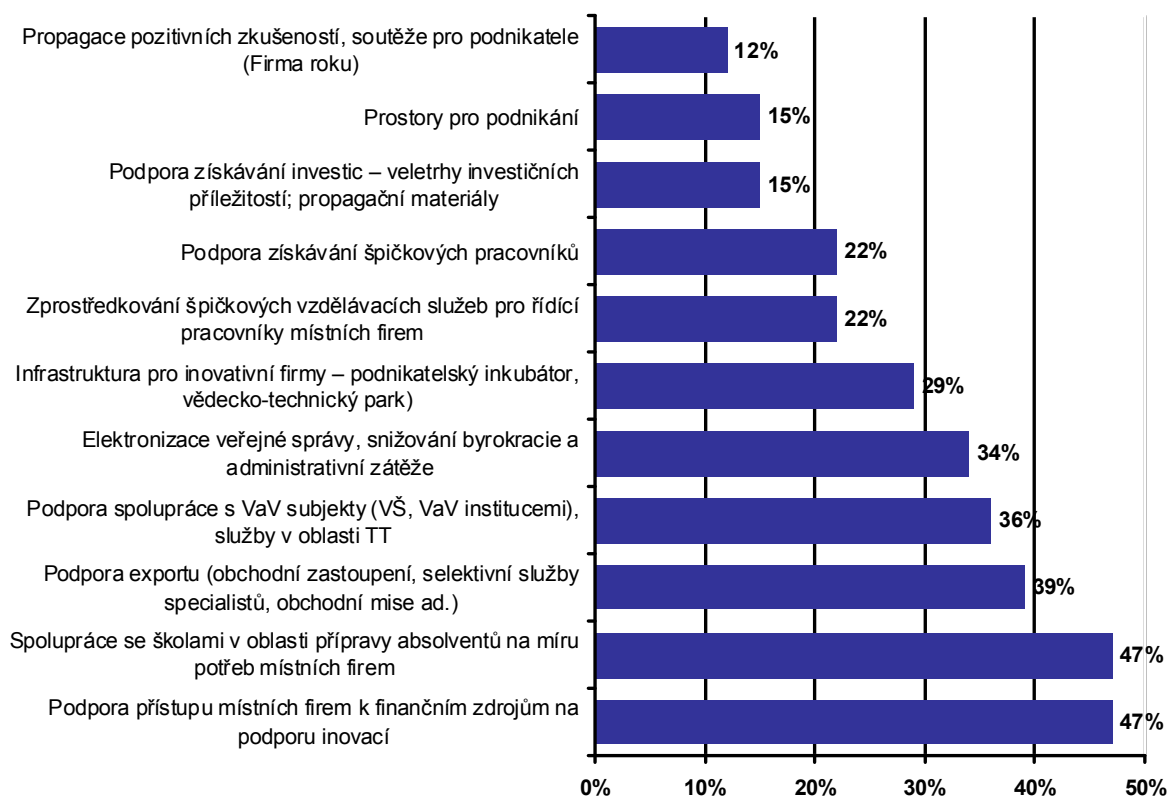
Z dalších podnětných návrhů uvádíme:

- potřebujeme někoho, kdo nám pomůže s patentováním, nevíme, na koho se obrátit – veřejná správa by měla mít nástroj, jak firmám v těchto otázkách pomoci;
- zřídit seed fond⁹, neboť banky neumí hodnotit rizika v nových oborech;
- zajistit vzájemnou výměnu informací o tom, co se v Olomouci / kraji děje, vynalézá, jaké jsou výstupy práce UPOI a jejich center tak, aby firmy mohly posoudit, zda se dá něčeho komerčně využít;
- vlastní investice města, které dají přímé i nepřímé pracovní příležitosti místním firmám (v mezích zákona);
- vytvořit databázi / síť místních dodavatelů tak, aby velké výrobní firmy měly v dosahu produkty, které jinak dovážejí zbytečně z velké dálky (viz "starý" program CzechInvestu).

Na závěrečný dotaz po konkrétních nástrojích jsme obdrželi následující odpovědi, které již v řadě případů potvrzují to, co již bylo řečeno dříve (graf č. 7):

- Na děleném prvním místě je podpora přístupu místních firem k finančním zdrojům na podporu inovací s 47 % (67 % firem v chemii a farmacii, 56 % v oboru elektro a IT). Mezi poptávané finanční nástroje patří nové nástroje typu inovačních voucherů, patentového fondu nebo libovolné formy rizikového kapitálu stejně jako osvědčené dotační tituly na marketing, vzdělávání zaměstnanců nebo technologické vybavení.
- Stejně tak podporuje 47 % dotazovaných spolupráci se školami v oblasti příprav absolventů na míru potřebám místních firem, a to rovnoměrně ve všech sektorech (nejméně 40 % potravinářství, nejvíce 56 % elektro a IT).
- Na třetím místě je podpora exportu (39 %), kterou poptávají především výrobní podniky. Poptávána je jak účast na zahraničních obchodních misích (ovšem kvalitně připravených tak, aby se firmy skutečně setkaly s vhodnými partnery), tak podpora účasti na výstavách a veletrzích a služby na míru na principu Českého domu v Moskvě.
- Na čtvrtém místě najdeme podporu spolupráce se subjekty vědy a výzkumu a podporu transferu technologií (36 %) s nadprůměrným zastoupením ve všech výrobních oborech a podprůměrným ve službách a stavebnictví. Podporu mají jak „měkké projekty“, tedy setkávání se a vzájemná informovanost, tak přímá finanční podpora transferu technologií.
- Následuje snižování administrativní zátěže a byrokracie a podpora elektronizace veřejné správy uvedená 34 % dotazovaných (nejvíce ve službách, 44 %). Vyššímu podílu této odpovědi zabránil spíše skepticismus dotazovaných („stejně se nic nezmění“) než to, že by tento problém nepocíťovali. Za příklad, jak se to „nemá dělat, jsou považovány datové schránky („projekt stojí 2x více, než je nezbytné, nutí zavádět datové schránky každého instalátéra, který je nepotřebuje, a instituce posílají zprávy stejně i v papírové podobě - ale aspoň, že se začalo!“).
- Naopak témata, která se umístila zcela na konci s méně než 15 % odpovědí je třeba vnímat následovně – problémy s prostory pro podnikání nejsou pro převážnou většinu firem klíčové a týkají se téměř výhradně infrastruktury pro začínající firmy. Externí investice jsou obecně vítány, ovšem v kontextu rozvoje konkurenceschopnosti a inovační kapacity místních firem hrají podružnou roli. Propagaci pozitivních zkušeností podporují především podniky zaměřené na místní trh.

⁹ Tento požadavek byl směřován spíše na krajskou samosprávu.



graf č. 7 – doporučená témata

4. Závěr

Věříme, že již šestý v řadě průzkumů podnikatelského prostředí bude opět zdrojem informací o názorech podniků působících v Olomouci. Výsledky nelze považovat za komplexní popis podmínek pro podnikání ve městě, nicméně kromě faktických údajů o téměř šedesáti významných firmách vypovídají i o „stavu mysli“ jejich vrcholných manažerů včetně těch, kteří z nejrůznějších důvodů neodpověděli (nejčastěji právě pro nedůvěru k veřejné správě a neochotu ke vzájemné komunikaci). V každém případě však realizace průzkumu vyslala do podnikatelského sektoru pozitivní signál: veřejný sektor zajímají podmínky pro podnikání ve městě a chce s podnikateli spolupracovat na jejich zlepšování. Současně i řada z dotazovaných podniků ocenila možnost vyjádřit se k problémům a zajímá se o výsledky průzkumu.

Ve srovnání s průzkumem provedeným v létě 2008 je evidentní, jak se na místní ekonomice projevilo zhoršení globální (i národní) ekonomické situace, ale stejně tak je možné pozorovat s opatrným optimismem náznaky ekonomického oživení a zlepšení situace. Srovnání s podniky mimo město Olomouc pak ukazuje, v čem je odlišná ekonomika „bílých límečků“ v Olomouci od průmyslovo / zemědělské ekonomiky ve zbytku kraje.

Na závěr bychom chtěli velmi poděkovat všem ředitelům a manažerům, kteří se ochotně zúčastnili průzkumu a dali k dispozici cenné informace. V době, kdy se rozmáhá telemarketing a řada oslovených pokládá telefon ihned po zaslechnutí slova „průzkum“ svědčí pozitivní odezva a ochota k účasti více než 100 velmi zaměstnaných osob o tom, že si podniky přejí pracovat společně se zástupci veřejné správy na vylepšení podmínek pro podnikání.

Přílohy

Příloha 1 – Bariéry rozvoje

Příloha 2 – Průměrná mzda (Kč) a prodej na zaměstnance (milióny Kč)

Příloha 3 – Exportní orientace

Příloha 4 – Vývoj počtu zaměstnanců

Příloha 5 – Informace o investicích a nemovitostech

Příloha 6 – Doporučená témata

Příloha 7 – Hlavní zdroje inovačních aktivit

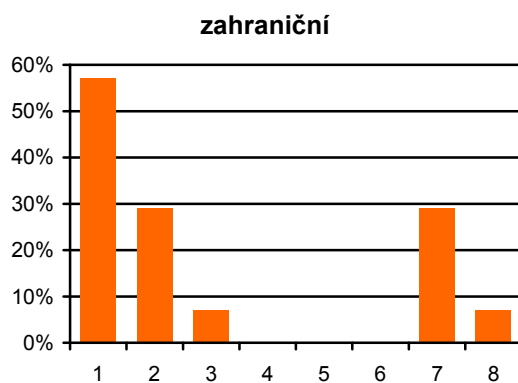
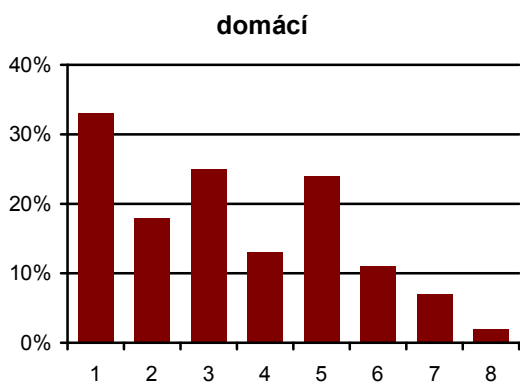
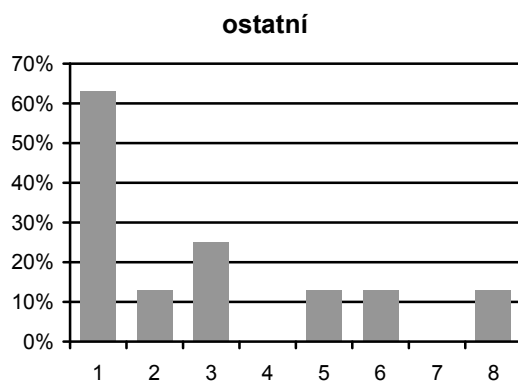
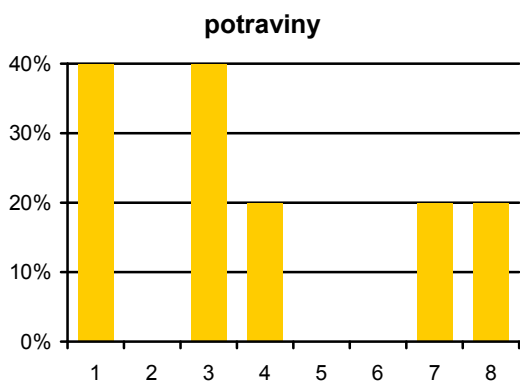
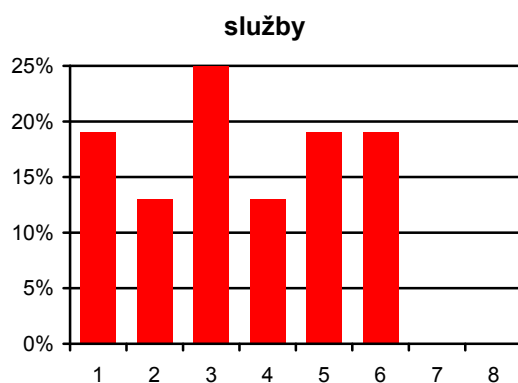
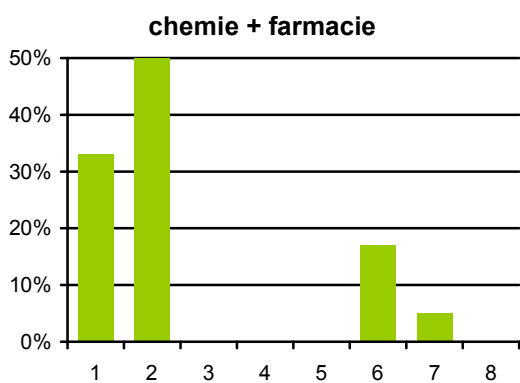
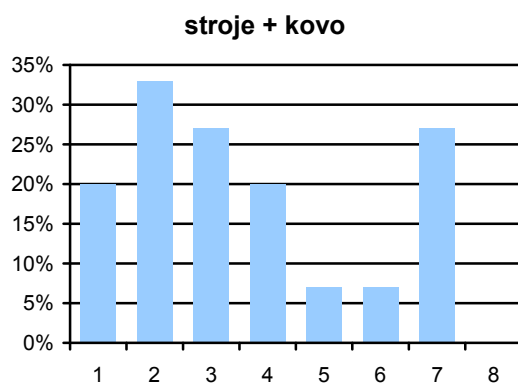
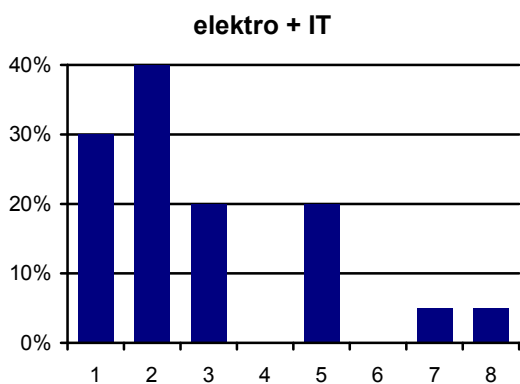
Příloha 8 – Význam inovací pro firmu

Příloha 9 – Seznam navštívených firem

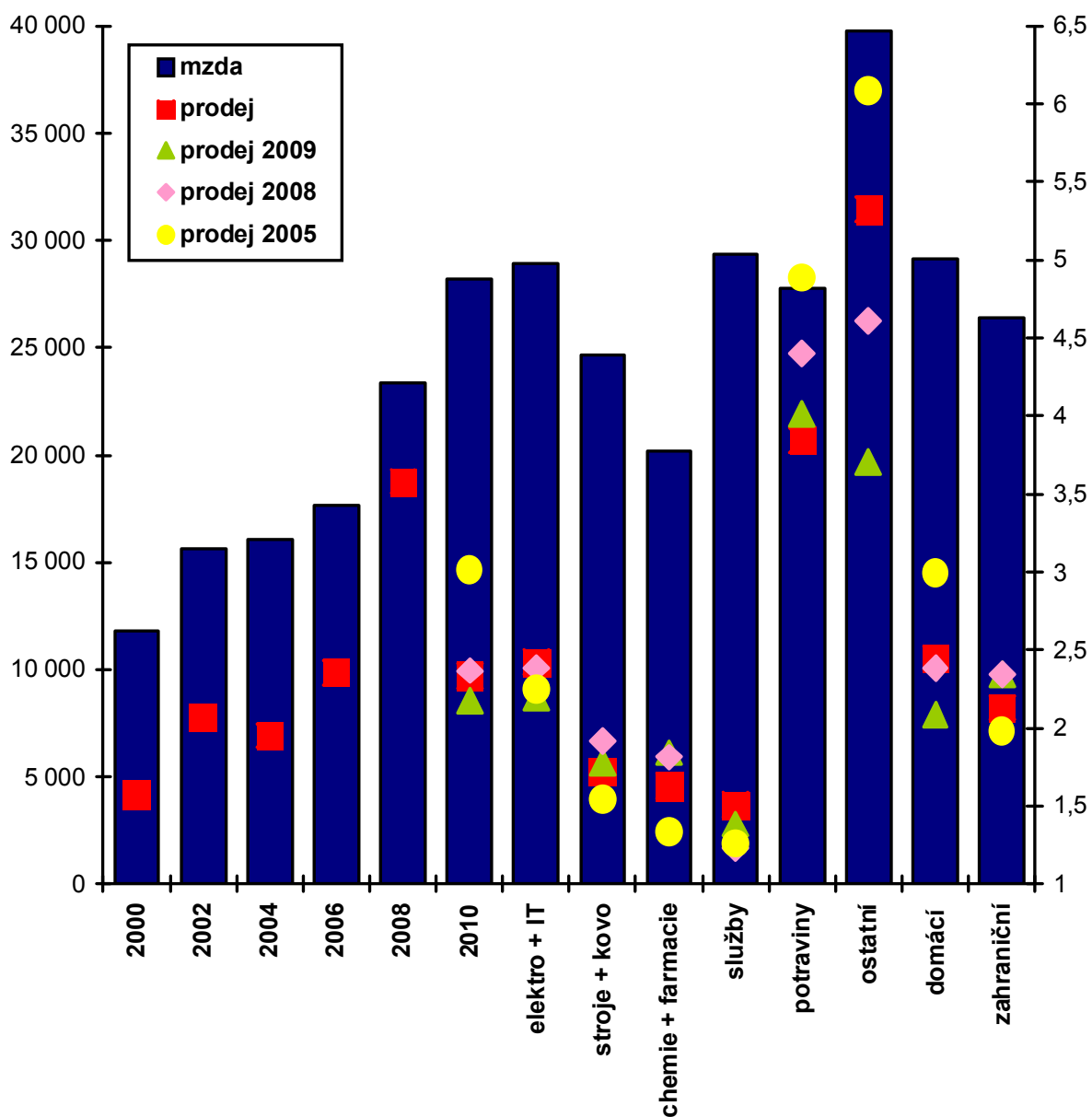
Příloha 1 – Bariéry rozvoje

- 1 – Ekonomická situace v ČR
- 2 – Dostupnost kvalifikovaných pracovníků
- 3 – Dostupnost finančních prostředků
- 4 – Kurs koruny

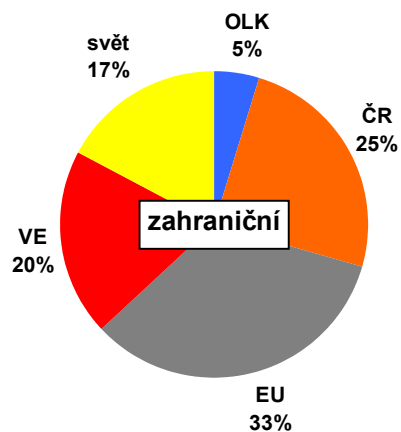
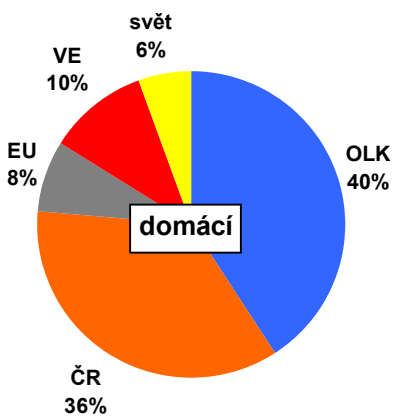
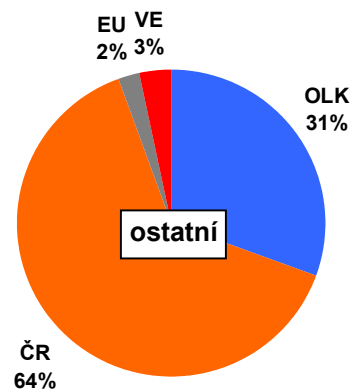
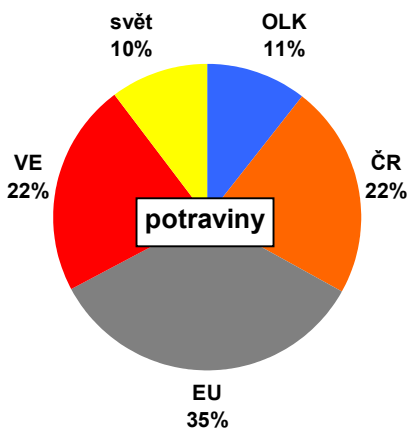
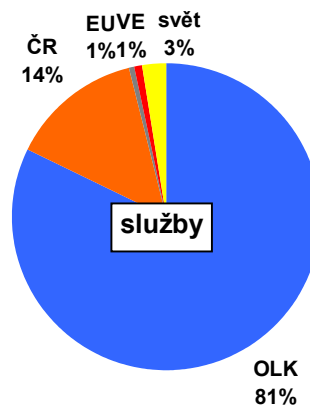
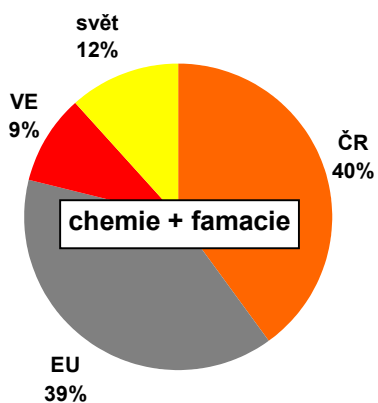
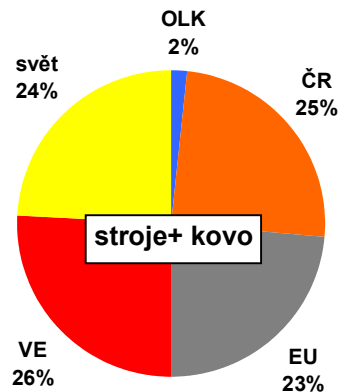
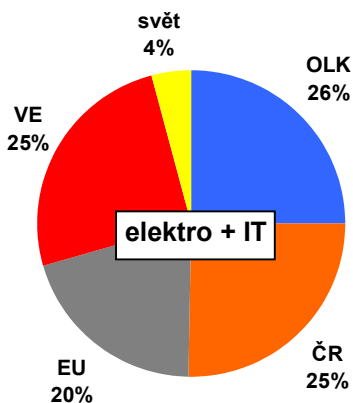
- 5 – Legislativní omezení
- 6 – Cena vstupů
- 7 – Konkurence
- 8 – Technická infrastruktura



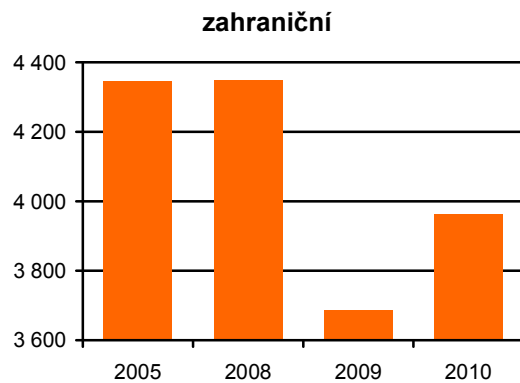
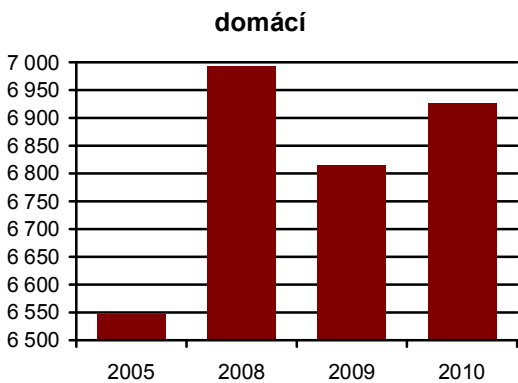
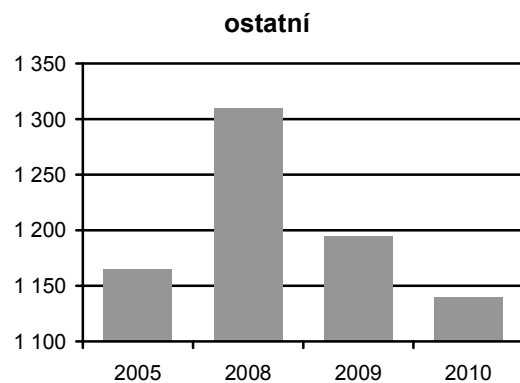
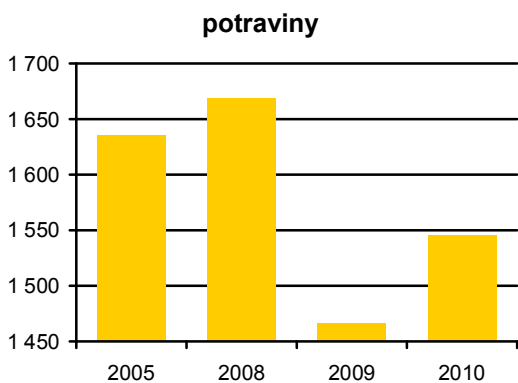
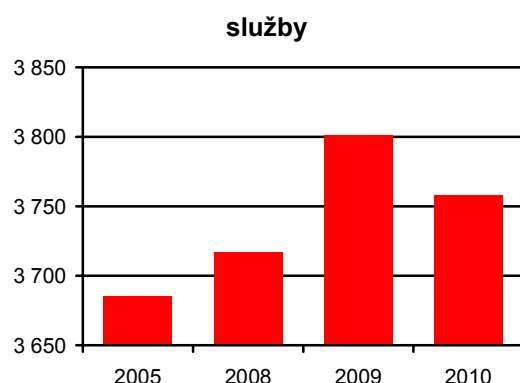
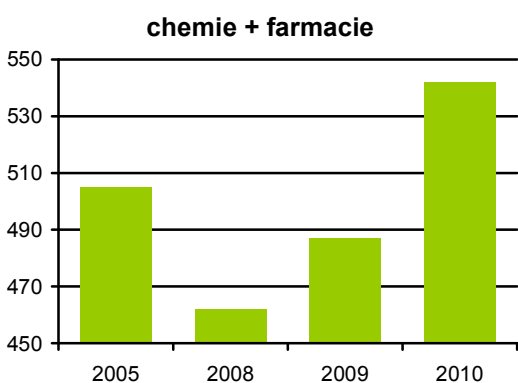
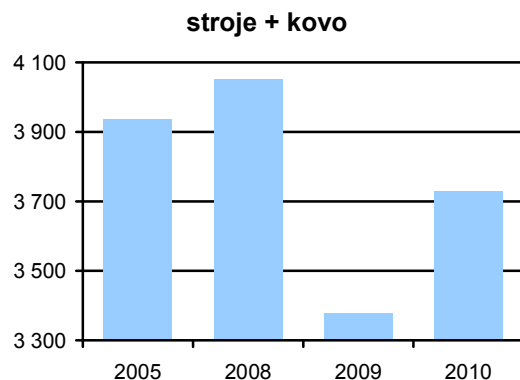
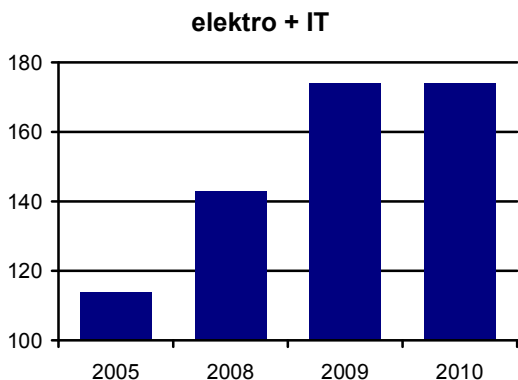
Příloha 2 – Průměrná mzda (Kč) a prodej na zaměstnance (milióny Kč)



Příloha 3 – Exportní orientace

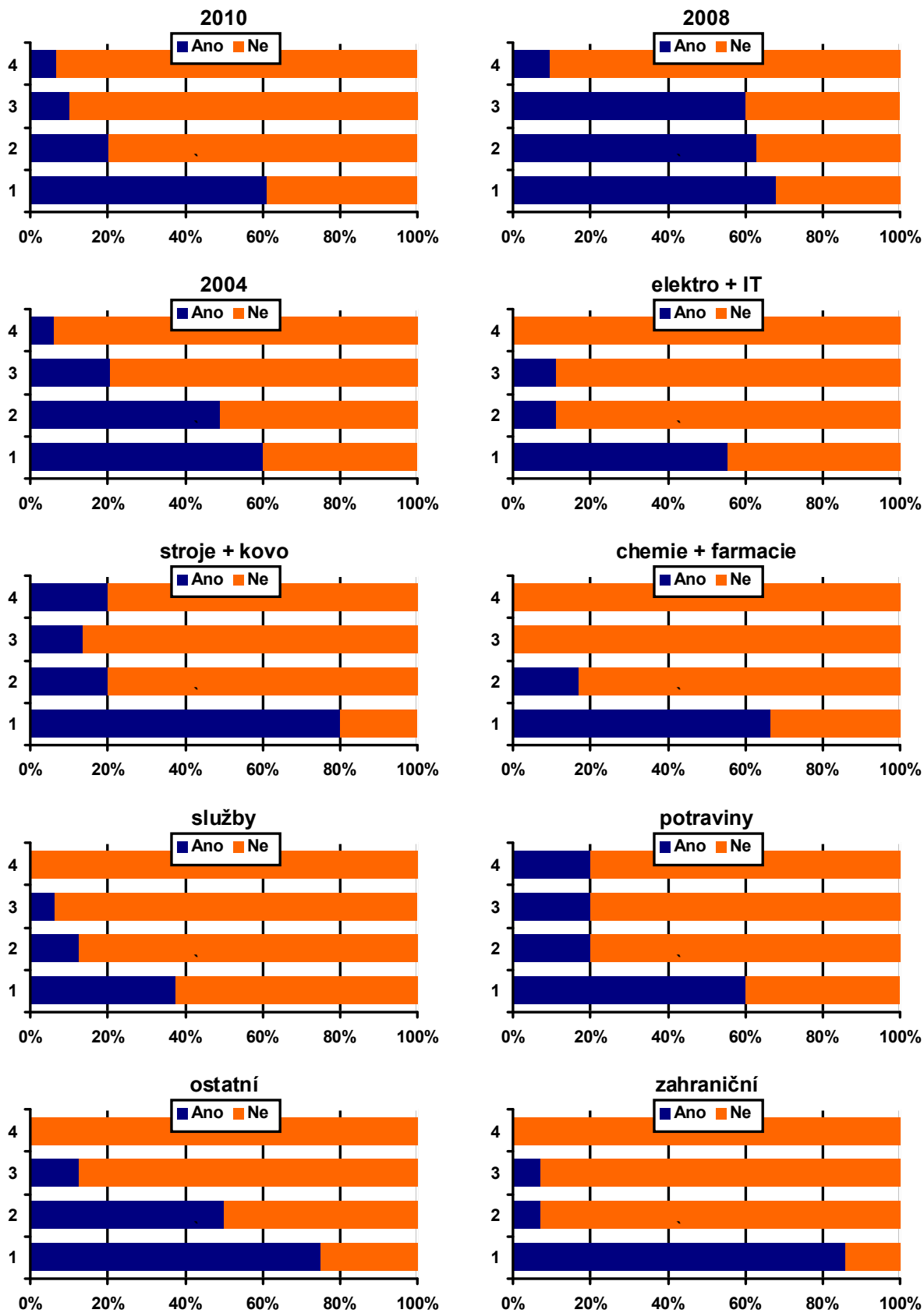


Příloha 4 – Vývoj počtu zaměstnanců

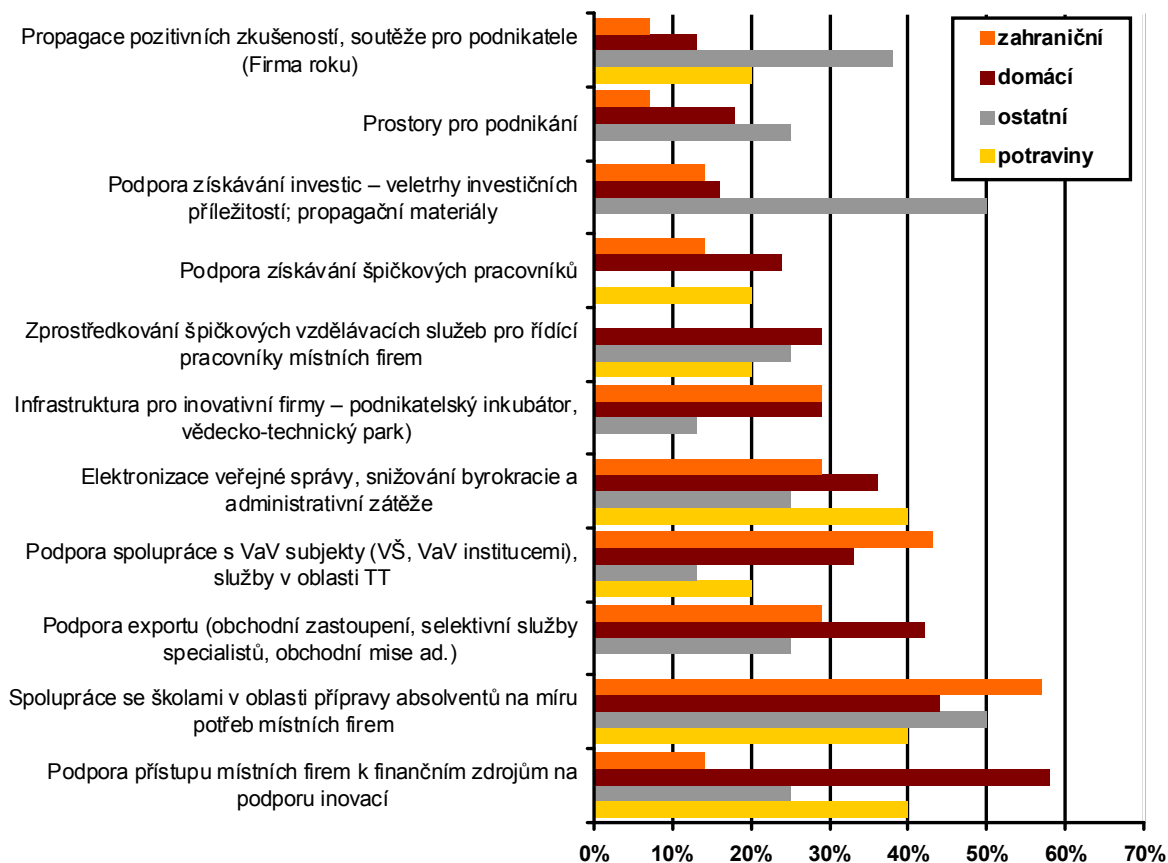
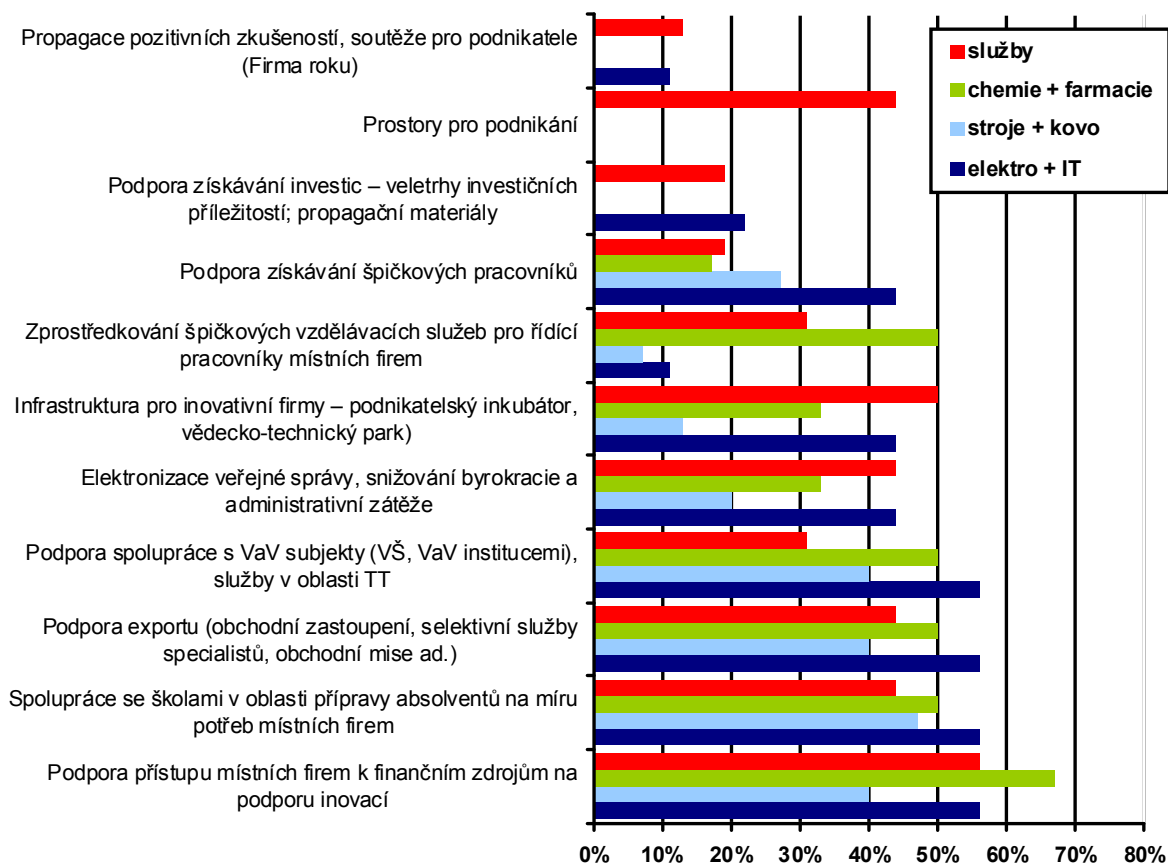


Příloha 5 – Informace o investicích a nemovitostech

1. Jste vlastníky?
2. Máte pozemek k rozšíření?
3. Hodláte se rozšiřovat?
4. Hledáte jinde?

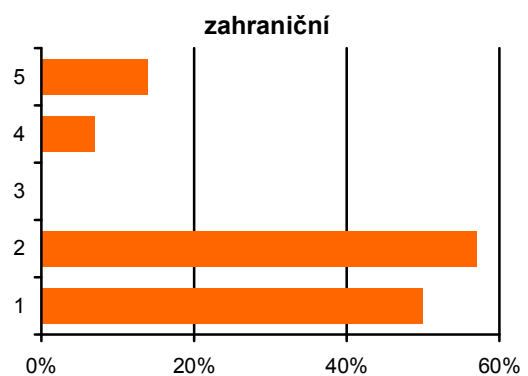
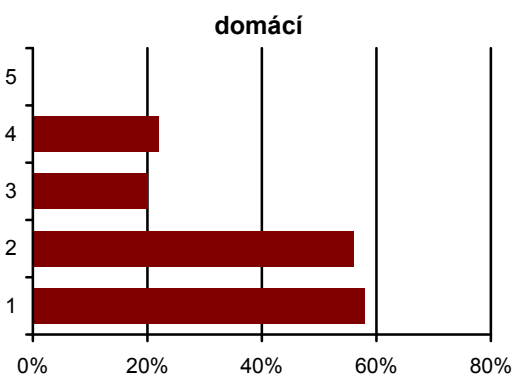
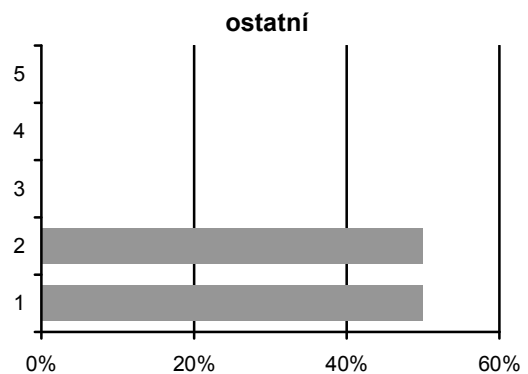
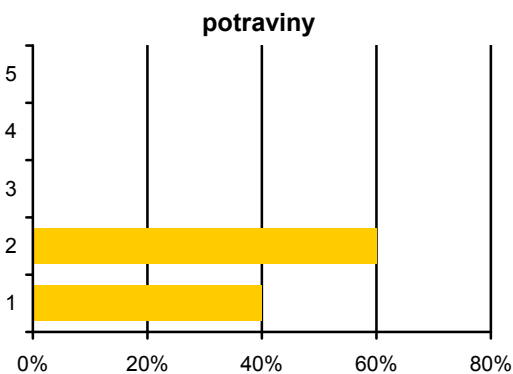
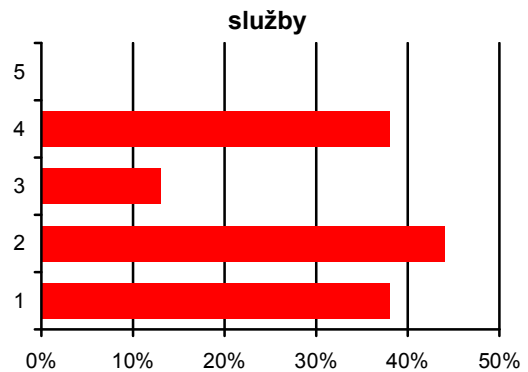
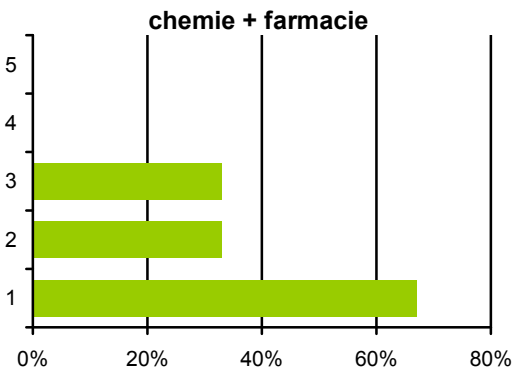
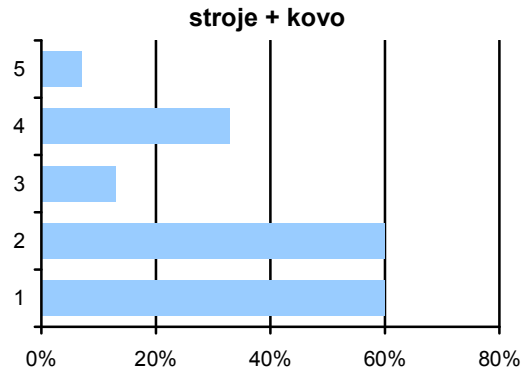
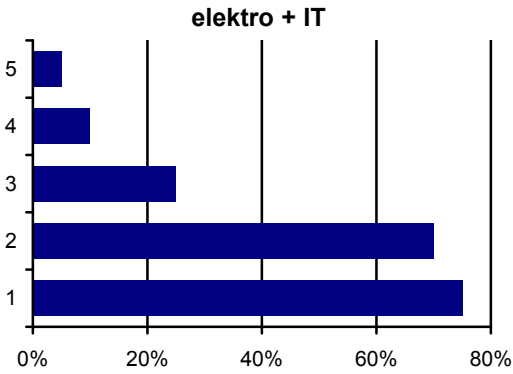


Příloha 6 – Doporučená témata



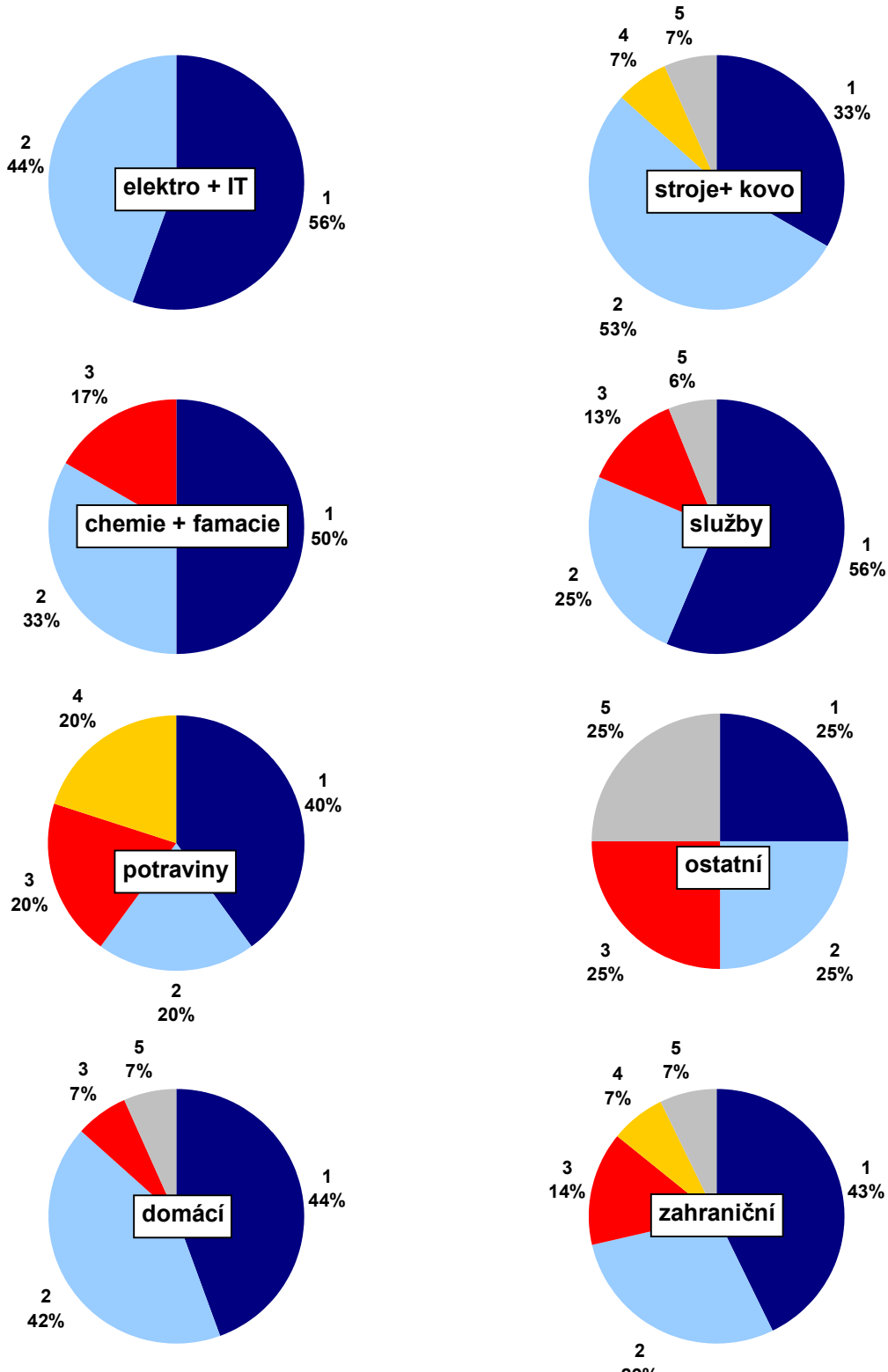
Příloha 7 – Hlavní zdroje inovačních aktivit

1. Vlastní inovační aktivity a nápady (zdroje uvnitř firmy)
2. Zpětná vazba od zákazníků a dodavatelů
3. Výsledky projektů VaV realizované v rámci veřejných programů – vlastní projekty
4. Výsledky společ. projektů VaV realizovaných s VaV subjekty (VŠ, výzkumnými organizacemi)
5. Nové uplatnění „nápadů“ konkurence



Příloha 8 – Význam inovací pro firmu

1. Inovace pro nás představují základní zdroj konkurenceschopnosti, jejich řízení patří ke klíčovým procesům naší firmy
2. Pravidelně vylepšujeme naše produkty, modernizujeme technologie, nejedná se však o aktivity zásadní pro naši schopnost prosazovat se na trzích
3. Inovace jsou pro nás okrajovou záležitostí, zákazníci si je nepřejí
4. Cítíme potřebu inovovat (produkty, používané technologie, prodejní techniky ad.), nicméně dosud se tomuto tématu příliš nevěnujeme
5. Jiné



Příloha 9 – Seznam navštívených firem

id	Název firmy	Adresa
1	ABO Valve s.r.o.	tř. Svobody 43/39, 771 11 Olomouc
2	ABOT - fotovoltaická zařízení s.r.o.	Šlechtitelů 813/21, 779 00 Olomouc
3	ADM Prague s.r.o.	Hamerská 50, Olomouc
4	Alfaprojekt Olomouc a.s.	Tylova 4, Olomouc
5	ALW INDUSTRY s.r.o.	U Panelárny 594/6, 779 00 Olomouc
6	Aqua Industrial s.r.o.	Dalimilova 54b, 783 35 Olomouc - Chomoutov
7	BioApex, s.r.o.	Šlechtitelů 21, Olomouc
8	BioPatterns, s.r.o.	Šlechtitelů 21, Olomouc
9	Condata	Železniční 547/4a, 772 00 Olomouc
10	DRAPS s.r.o.	Ondřejova 13, 772 00 Olomouc
11	DSL FOOD s.r.o.	Šlechtitelů 11, Olomouc 779 00
12	Dystiff	Železniční 548/4B, 779 00 Olomouc
13	EOLA s.r.o.	Šlechtitelů 241/11, Olomouc
14	Espace Morava	Ibsenova 12/128, 779 00 Olomouc
15	EUROGEMA CZ a.s.	Blanická 19, Olomouc
16	EXL service	Kosmonautů 989/8, 772 00 Olomouc
17	Fagron, a.s.	Holická 1098/31M, 772 00 Olomouc
18	Fakultní nemocnice Olomouc	I. P. Pavlova 6, Olomouc
19	Farmak, a.s.	Na Vlčinci 16/3, Olomouc
20	GEMO Olomouc, spol. s.r.o.	Dlouhá 562/22, Olomouc
21	Grapo s.r.o.	Šlechtitelů 1, 772 00 Olomouc
22	Grapo Technologies	Šlechtitelů 583/1, 772 00 Olomouc-Holice
23	GRM Systems, s.r.o.	Sienkiewiczova 18, Olomouc
24	H+A Eco CZ s.r.o.	Šlechtitelů 21, Olomouc
25	Honeywell Aerospace Olomouc, s.r.o.	Nádražní 50, 783 66 Hlubočky - Mariánské Údolí
26	HOPI POPI, a.s.	Sokolovská 80/4, 772 00 Olomouc
27	Hopr Group a.s.	Nešverova 683/2, Olomouc
28	Hydrosystem project, a.s.	Kosmonautů 6a, Olomouc
29	IDOP Olomouc	Řepčínská 82, 779 00 Olomouc
30	IntellMed, s.r.o.	Šlechtitelů 21, Olomouc
31	Koyo Bearings Česká republika, s.r.o.	Pavelkova 253/5, 779 00 Bystrovany
32	Mapro spol. s r.o.	Bystrovany 211, 779 00 Bystrovany
33	Medkonsult	Balcárkova 8, 779 00 Olomouc
34	MERIT GROUP a.s.	Březinova 136, Olomouc
35	MOLPIR GROUP CZ a.s.	Železniční 469/4, Olomouc
36	Mora Moravia, s.r.o.	Nádražní 50, Hlubočky - Mariánské Údolí
37	Mafraprint tiskárna	Pavelkova 7, Olomouc
38	Moravské potravinářské strojírny a.s. Olomouc	Dolní Hejčínská 47/25, Olomouc
39	Nanomat, s.r.o.	Šlechtitelů 21, 783 71 Olomouc
40	Nanotrade, s.r.o.	Mozartova 178/12, Olomouc
41	NAPRO s.r.o.	Hamerská 624/19, Olomouc
42	Nestlé Česko, s.r.o.	Tovární 11 - 13, 772 51 Olomouc
43	Novotisk, s.r.o. Tiskárna Olomouc	Šlechtitelů 6/636, 772 11 Olomouc
44	OK Design, s.r.o.	Holická 47, Olomouc
45	OL TRANS CZ, s.r.o.	K Mrazímám 1193/11, Olomouc
46	OLMA a.s.	Pavelkova 18, 779 00 Olomouc
47	ProMinent Dosiertechnik, s.r.o.	Sobieského 1, 770 10 Olomouc
48	SeniorAutomotive Czech s. r. o.	Průmyslové 9, Olomouc
49	Schiebel s.r.o.	Holická 31, Olomouc
50	Sigma Group, a.s.	ul. Jana Sigmunda č. 79, 783 50 Lutín
51	SIGMA Výzkumný a vývojový ústav, s.r.o.	ul. Jana Sigmunda č. 79, 783 50 Lutín
52	SIWATEC, a.s.	Tř. Svobody 43/39, 771 11 Olomouc
53	Skanska DS a.s., závod Olomouc	Pavelkova 1133/6, Olomouc
54	Smurfit Kappa	Průmyslová 779/18, Olomouc
55	Spolpharma	Hněvotínská 56, 779 00 Olomouc

id	Název firmy	Adresa
56	Tenzováhy	Brněnská 82, 779 00 Olomouc
57	TOS Olomouc, spol. s r.o.	ul. Tovární 1180/30, 779 00, Olomouc
58	Vision Praha, s.r.o.	Hodolanská 35, 772 00 Olomouc
59	WANZL spol. s r.o.	Hněvotín 333