



BermanGroup

Průzkum podnikatelského prostředí v Olomouci

Zpráva za rok 2008

Město Olomouc

- Zadavatel: **Město Olomouc**
- Zhotovitel: **Berman Group**
- Datum: **září 2008**

Obsah

Obsah	3
Seznam grafů.....	3
Úvod a metodika	4
Shrnutí závěrů z průzkumu	5
Výsledky průzkumu.....	6
Základní charakteristika	6
Vlastnická struktura.....	7
Ukotvení v kraji.....	7
Bariéry rozvoje firem	7
Exportní orientace	8
Pracovní síla a zaměstnanost.....	9
Inovace, věda a výzkum.....	10
Informace o nemovitostech a investičních záměrech	11
Služby místní správy	12
Charakteristiky města pro podnikání	13
Služby pro podnikatele.....	14
Celkový dojem.....	16
Závěr.....	17
Seznam příloh.....	17

Seznam grafů

graf č. 1 – důvody umístění ve městě	7
graf č. 2 – bariéry rozvoje podnikání	8
graf č. 3 – exportní orientace	8
graf č. 4 – struktura exportu a graf č. 5 – struktura domácích tržeb	9
graf č. 6 – kvalita pracovní síly.....	9
graf č. 7 – informace o investicích a nemovitostech	11
graf č. 8 – hodnocení služeb	12
graf č. 9 – charakteristiky města	13
graf č. 10 – poptávka po službách pro podnikání	14
graf č. 11 – doporučená témata	15

Úvod a metodika

Průzkum podnikatelského prostředí, který navazoval na obdobný z roku 2000 uskutečněný v rámci přípravy strategického plánu rozvoje mikroregionu Olomoucko a následně opakovaný a aktualizovaný v letech 2002, 2004 a 2006, byl proveden v červenci a srpnu 2008 mezi významnými podnikatelskými subjekty v Olomouci. Vedle cílů shodných s minulými průzkumy, kterými jsou získání objektivních dat o firmách podnikajících ve městě a zjištění subjektivních názorů na podnikatelské prostředí v Olomouci, se objevil i cíl získat informace potřebné k zahájení prací na novém územním plánu. V neposlední řadě se radnice snaží dát firmám najevo, že si veřejný sektor cení jejich aktivit ve městě, má zájem na tom, aby zde prosperovaly a hodlá jim k tomu vytvářet v rámci svých možností ty nejlepší podmínky. Z odpovědí některých respondentů plyne, že toto se ne vždy daří.

Pro účast v průzkumu bylo vybráno na 140 rozhodujících zaměstnavatelů ve všech důležitých odvětvích mimo veřejnou správu, z nichž 80 se průzkumu zúčastnilo formou řízeného interview, odpovědělo korespondenčně nebo na internetu. Seznam oslovených podniků je uveden v příloze, z důvodu zachování naprosté anonymity neuvádíme seznam těch, kteří se průzkumu rozhodli zúčastnit.

Zkoumaný vzorek je dostatečně reprezentativní, zahrnuje podniky zaměstnávající významnou část ekonomicky aktivních osob ve městě v řadě nejrůznějších odvětví výroby a služeb. Odpovědi podniků se v některých oblastech lišily podle typu podnikání (průmysl strojírenský a slévárenský, potravinářský, polygrafie, stavebnictví a výroba stavebních materiálů, služby a obchod), a proto byly posuzovány i podle těchto hledisek, přičemž zjištěné odlišnosti jsou prezentovány.

Zpráva nejprve shrnuje hlavní zjištění z průzkumu, které dělí do dvou kategorií – pozitivní a negativní. Část *bariéry rozvoje firem* shrnuje názory firem na vnější faktory, které se nejvýznamněji podílejí (podle názorů manažerů podniků) na optimálním vývoji odbytu těchto firem. Část *exportní orientace* sleduje teritoriální strukturu prodeje firem a v kombinaci s konkrétními údaji o objemu prodeje tak umožňuje usuzovat na míru exportní orientace místní ekonomiky. Část *pracovní síla a zaměstnanost* se věnuje kromě údajů o zaměstnancích v několikaletém vývojovém přehledu také odhadu růstu zaměstnanosti v těchto firmách a subjektivnímu hodnocení kvality pracovních sil. Kapitola *inovace, věda a výzkum* shrnuje podmínky konkurenceschopnosti místních firem v globální ekonomice 21. století. Kapitola *informace o nemovitostech a investičních záměrech* zjišťuje, nakolik jsou nemovitosti pro podnikání limitující pro rozvoj podniků, modeluje předpokládaný objem investic na pracovníka ve zkoumaném vzorku a věnuje se i strategiím expanzí (relokací) firem, část *služby místní správy a služby pro podnikatele* zkoumá názory podniků na současnou úroveň péče o podnikatelské prostředí a hodnotí i nejhodnější nástroje, které je možné k tomuto účelu využít.

Shrnutí závěrů z průzkumu

V této části uvádíme pouze přehled zjištění bez komentářů. Podrobně jsou výsledky popsány v navazujících kapitolách.

Za nejdůležitější pozitivní zjištění považujeme následující:

- **Rozvojové plány podniků.** Celkový počet zaměstnanců všech dotazovaných podniků roste a v brzké době mají vzniknout další pracovní místa, podniky se stále chystají investovat do technologií, rozšiřovat provozy, otvírat nové pobočky a provozovny.
- **Dostupnost nemovitostí pro podnikání ve výrobě.** Strojírenské, potravinářské a další průmyslové podniky mají k dispozici relativně dostatečné plochy pro další rozvoj, některé volné plochy nabídnou k prodeji či pronájmu.
- **Kvalita života ve městě.** Olomouc je dlouhodobě považována za město s bohatou kulturou, historickými památkami, mladé město se silnou univerzitou a dobrým životním prostředím a jako takové je atraktivní pro život.

Za negativní závěry průzkumu lze naopak považovat následující zjištění:

- **„Opatrné“ hodnocení současné ekonomické situace.** Místní podniky hodnotí svou vlastní současnou situaci dobře, ale do budoucna očekávají vzhledem k vývoji ve světě spíše problémy (nižší export, nižší zisky, možná úplnou nerentabilitu vlastní výroby a služeb).
- **Nedostatek kvalifikované pracovní síly v mnoha oborech.** Podniky ve městě opakovaně kritizují nedostatek pracovníků v řadě technických profesí a v řemeslech, městu chybí technická vysoká škola.
- **Nespokojenost s podporou podnikání malých místních firem.** Názory na magistrát byly rozporuplné, u firem, které nepřišly v rámci pobídek CzechInvestu „na zelenou louku“ převažuje spíše negativní nálada ohledně podpory podnikání a zadávání veřejných zakázek v Olomouci.
- **Nedostatek nemovitostí pro podnikání ve službách.** Ve městě chybí kancelářské plochy třídy A pro moderní podnikání ve službách.

Výsledky průzkumu

Základní charakteristika

Víceméně beze změny platí fakt, že ekonomika Olomouce je postavena na potravinářském a strojírenském průmyslu se speciální rolí čerpadlářství, silně zastoupena je i polygrafie. Výrobu stavebních hmot doplňuje rozvinuté stavebnictví, výraznou roli hraje i obchod. Zkoumaný vzorek byl rozdělen do dvou skupin (výroba a služby) a osmi podskupin: strategické služby (12), doprava a sítě (4), obchod (11), potravinářský průmysl (8), strojírenství, slévárnictví, výroba čerpadel (24), polygrafie a vydavatelství (6), výroba stavebních hmot a stavebnictví (10) a ostatní (5).

K jednotlivým skupinám uvádíme následující základní charakteristiky:

1. **strategické služby:** s výjimkou projekčních kanceláří založeny po roce 1990, zaměřeny na trh v České republice, závisí výrazně na místní pracovní síle, se kterou jsou nadprůměrně spokojeny, trvale zvyšují zaměstnanost a podíl vysokoškoláků, přesto nedosahují vysokých mezd ani prodejů na zaměstnance a náklady na mzdy pro ně už nyní jsou problémem, chystají nadprůměrné investice do technologií, často sídlí v pronajatých prostorách a nejsou spokojeny s nabídkou nemovitostí k podnikání – v jejich případě kancelářských prostor, doporučují řešit podporu malého a středního podnikání ve městě.
2. **infrastruktura a doprava:** firmy v českých rukou sloužící převážně regionálnímu trhu, spíše vykazují klesající zaměstnanost při průměrných mzdách, chystají se aktivně zapojit do programů EU, nadprůměrně často zmiňují problémy s cenami energií a vstupů a se stavem komunikací (silnic); podnikatelské prostředí ve městě hodnotí pozitivně a doporučují příchod dalších investorů.
3. **obchod:** firmy vykazují vysoké prodeje na zaměstnance, v kraji jsou umístěny kvůli významnému trhu a dobré dopravní dostupnosti, zabývají se i exportem, zaměstnanost stoupá a platy jsou vysoké; existuje zájem po rozšíření podniku v Olomouci a poptávají se volné plochy případně zvýhodněné pronájmy; panuje nadprůměrná spokojenost s veřejnou dopravou; doporučuje se řešit rozvoj cestovního ruchu.
4. **potravinářský průmysl:** tradiční firmy dnes již se zastoupením zahraničního kapitálu, orientované na export z regionu do zbytku ČR i zahraničí, s vysokou produktivitou a významnými dodavateli surovin v regionu. Počet zaměstnanců stagnuje, platy jsou nízké a podíl vysokoškoláků velmi nízký, nicméně spokojenost s pracovní silou je vysoká. Firmy své nemovitosti obvykle vlastní a mají i volné plochy pro vlastní rozvoj nebo na prodej. Podmínky pro podnikání ve městě hodnoceny spíše negativně, doporučuje se řešit dostupnost kvalifikovaných pracovních sil.
5. **strojírenství:** opět tradiční odvětví s vysokým podílem zahraničního kapitálu, nadprůměrně exportně orientované, nižší prodeje na zaměstnance než u potravinářských firem. V regionu využívají kvalifikované pracovní síly a pociťují její velmi výrazný nedostatek (včetně nedostatku tematicky zaměřených škol) a stěžují si i na rostoucí náklady, i když platy zde jsou pouze průměrné. Firmy vlastní své nemovitosti, mají dostatek ploch pro rozvoj i případný prodej, ale existují i výjimky poptávající volnou plochu. Poměrně solidně je zastoupen vývoj nových produktů, jak kvůli zlepšení kvality výrobků, tak kvůli snížení nákladů, i proto podniky připravují projekty pro operační programy. Potenciál pro výzkum a vývoj v odvětví je ve městě považován za slabý. Kurs koruny a ceny vstupů jsou hlavními negativními faktory rozvoje. Od veřejné správy mj. uvítají pomoc s podporou exportu a modernizací infrastruktury.
6. **stavebnictví:** rovnoměrně slouží regionálnímu i národnímu trhu, vykazuje velmi vysokou produktivitu, které odpovídají vysoké platy, přesto pracovní síla v oboru chybí stejně jako učiliště a střední školy. Velmi dobrá je situace týkající se vlastnictví nemovitostí, nových investic a tvorby pracovních míst. Problémy způsobuje domácí konkurence a zpomalení ekonomického růstu v celé ČR, nespokojenost panuje i s oblastí veřejných zakázek ve městě a regionu. K řešení se rovněž doporučuje doprava do města a modernizace infrastruktury.

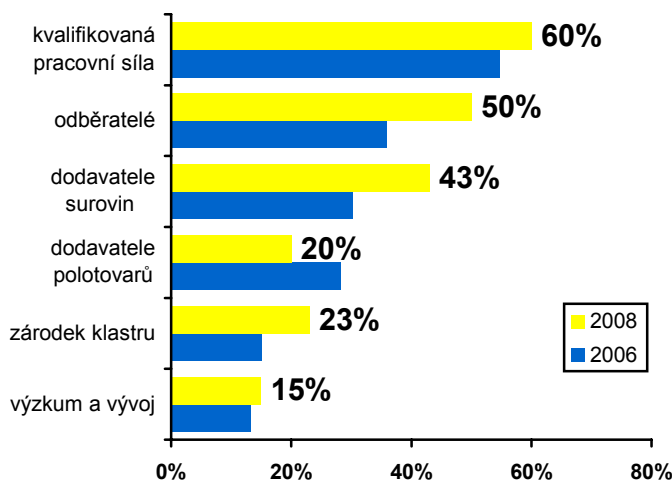
7. **polygrafie:** odvětví v Olomouci nadprůměrně zastoupení i díky zahraničnímu kapitálu, slouží převážně trhu na území celé ČR. Zaměstnanost mírně roste při průměrných platech a průměrné spokojenosti s kvalitou, i zde se náklady za mzdy považují za limit rozvoje. Nemovitosti pro rozvoj mají firmy k dispozici a chystají se nadprůměrně investovat. Podnikatelské prostředí ve městě hodnoceno spíše příznivě s nedostatky v oblasti propagace města a potenciálu výzkumu a vývoje. Jako jednoznačně nejvýznamnější téma k řešení vychází doprava ve městě.

Vlastnická struktura

Zhruba polovinu firem vlastní české fyzické osoby, po čtvrtině pak české a zahraniční právnické osoby, jejichž firmy vzhledem k tomu, že jsou v průměru větší, zaměstnávají 43 % pracovní síly v průzkumu, ve výrobě 50 % a ve službách 21 %. Tento podíl je nižší než v průzkumu z roku 2006 (ale stále vyšší než ve všech předchozích) z více důvodů:

- firmy Westcombe International Research a Moenus Textilmaschinen (140 zaměstnanců celkem) již v Olomouci nepůsobí;
- jedna velká firma se průzkumu letos nezúčastnila, naopak vzhledem k většímu počtu respondentů byla do průzkumu zahrnuta celá řada menších českých podniků;
- některé velké domácí firmy zvýšily v uplynulém roce zaměstnanost.

Celkem 25 ze zkoumaných podniků pak nemá ve městě sídlo případně patří do skupiny / koncernu sídlícím v jiné zemi. Stále platí, že tyto firmy zaměstnávají zhruba dvě třetiny pracovníků v rámci průzkumu a jedná se o jev, který zhoršuje možnosti místního managementu ovlivňovat budoucnost firem v Olomouci.



Ukotvení v kraji

Jako důvod pro umístění firmy ve městě se vedle tradice nejčastěji uvádí kvalifikovaná pracovní síla – viz graf č. 1, který ve žlutém sloupci uvádí letošní a v modrém data z roku 2006. Na první pohled je patrné, že výsledky se příliš nezměnily a kvalifikovaná pracovní síla je uváděna jako nejdůležitější faktor ještě častěji. Odběratelé v místě jsou významní pro sektor služeb a stavebnictví a s rostoucím podílem těchto odvětví roste i jejich postavení. Zárodek klastru je uváděn nejčastěji stavebními (50 %) a strojírenskými firmami (25 %).

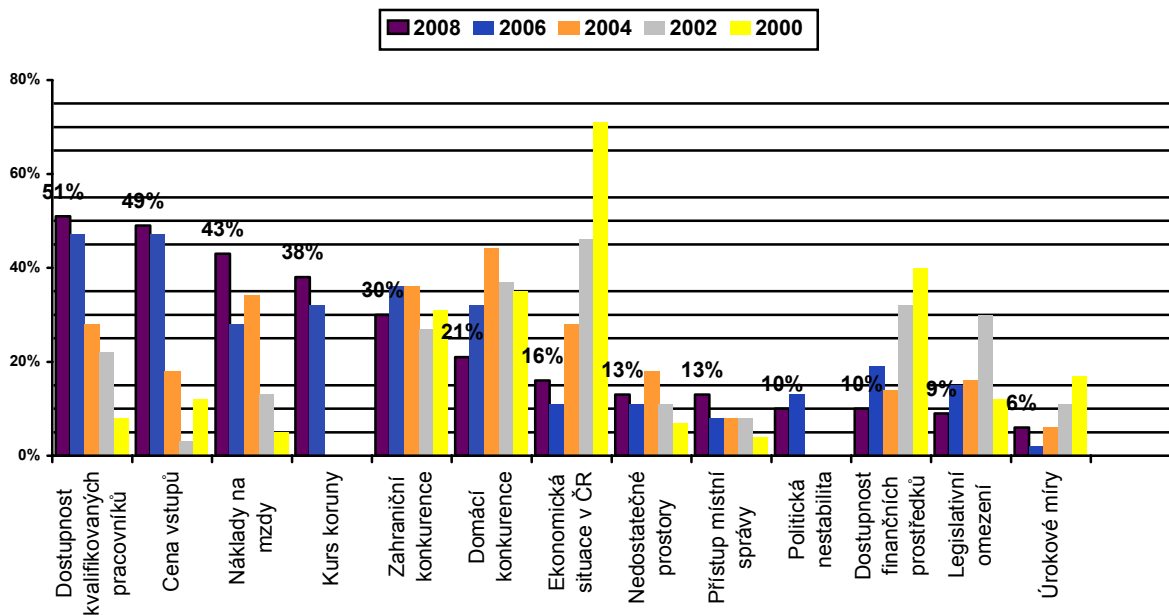
graf č. 1 – důvody umístění ve městě

Bariéry rozvoje firem

Význam jednotlivých faktorů negativně působících na současný a další rozvoj firem se od roku 2000 průběžně mění v celé České republice a tyto změny poskytují užitečnější informaci než jen samotné pořadí (viz graf č. 2, v pěti sloupcích zleva doprava najdeme odpovědi od nejstarších k nejnovějším).

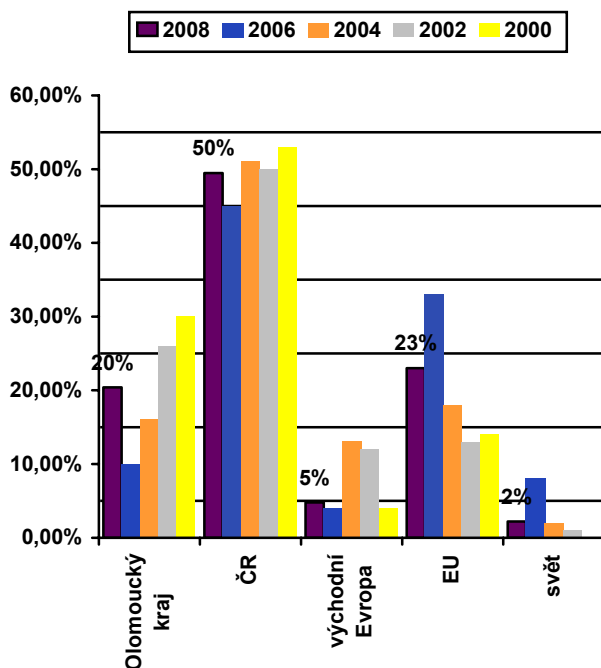
Na prvních dvou místech jsou stejně jako před dvěma lety „dostupnost kvalifikovaných pracovníků“ s 51 % a cena vstupů“ se 49 % kladných odpovědí, přičemž v obou případech pozorujeme další nárůst oproti minulým rokům. Zvláště dramaticky se vyvíjí nespokojenost s dostupností pracovní síly, tento fakt je o to závažnější, že na něj upozorňují průzkumy a analýzy již od roku 2004 a veřejná správa se snaží reagovat minimálně od roku 2006, viditelné pozitivní výsledky se však zatím nedostávají. Je potřeba podotknout, že se jedná o problém celorepublikový. Ceny vstupů v souvislosti se světovým růstem cen energií představují další problém, kterým místní ekonomika (méně založená na inovacích) čelí. Na třetím místě už jsou náklady na mzdy (43 % odpovědí), které vzrostly z několika důvodů – pro zahraniční investory kvůli silící koruně, ale pochopitelně i kvůli inflaci v ČR. Negativně působí rostoucí mzdy zejména na firmy ve službách. Zajímavostí

je, že firmy, které platí v průměru více než 25 000 korun, si na dostupnost kvalifikované pracovní síly stěžují jenom z 30 % a na vysoké náklady na mzdy dokonce jenom z 20 %. Jinými slovy – náklady na mzdy představují větší problém pro firmy, které platí méně než 20 tisíc. Na čtvrtém místě s 38 % odpovědí je růst kurzu koruny, který vadí hlavně exportérům a hraničním investorům. Srovnáním faktorů na druhém, třetím a čtvrtém místě docházíme k závěru, že Česká republika již definitivně ztratila pozici „levné“ země.



graf č. 2 – bariéry rozvoje podnikání

„Zahraníční konkurence“ na pátém místě naopak představuje faktor, který stabilně udává jako problém okolo 30 % podniků podle toho, na jakém trhu působí, takže nejvíce strojírenství (48 %), nejméně (12 %) ve službách. Následují činitelé, jejichž vliv se průběžně snižuje. Domácí konkurenci zmínilo 21 % podniků, zajímavostí je, že tento podíl vzrostl až na 40 % ve skupině, která platí vysoké platy a naopak klesl pod 15 % u podniků s vlastním výzkumem a vývojem. Ekonomická situace v ČR se i podle tohoto hodnocení mírně zhoršila proti roku 2006, nicméně se 16 % kladných odpovědí stále patří do druhé poloviny co do významnosti. Nedostatečné prostory s 13 % (a 18 % ve strategických službách) ukazují, že problémem města jsou spíše dostupné kancelářské prostory než plochy pro průmysl. Na přístup místní správy si stěžuje 13 % podniků, nejčastěji ve stavebnictví (30 %) a strategických službách (25 %). Jakkoli jde absolutně o malé počty, rostoucí trend stojí za pozornost. Na druhé straně spektra jsou „úrokové míry“, „zastaralá technika“ a „vzdálenost na trh“, které byly uvedeny pětkrát a méně.

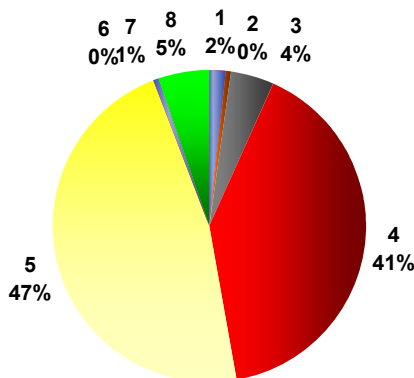


Exportní orientace

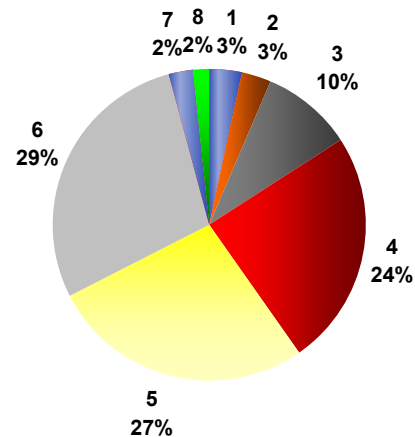
Česká ekonomika je tradičně exportně orientovaná a zahraniční investoři v posledních letech tuto orientaci ještě posílili. Oproti minulému průzkumu se podíl exportu na obrátu místních firem snížil na 30 %, a to ze dvou důvodů – výrazně vzrostly prodeje v České republice u všech typů podniků a současně je v průzkumu více obchodních firem, které se zaměřují na místní trh. S ohledem na téměř 50 % nárůst prodeje na jednoho zaměstnance vůči roku 2006 můžeme spíše než o poklesu exportní orientace hovořit o prudkém nárůstu významu českého trhu pro místní ekonomiku.

graf č. 3 – exportní orientace

Následující dva grafy ukazují strukturu příjmů místní ekonomiky. Je evidentní, že na exportu se prakticky podílejí jenom dva obory (číslo 4 potravinářství – 41 % a číslo 5 strojírenství – 47 %). Na domácím trhu se potom ukazuje význam stavebnictví (číslo 6 – 29 %), které je v rámci tohoto průzkumu dokonce nejsilnějším odvětvím. Určitou roli zde hraje i číslo 3 – obchod s 10% podílem.



graf č. 4 – struktura exportu

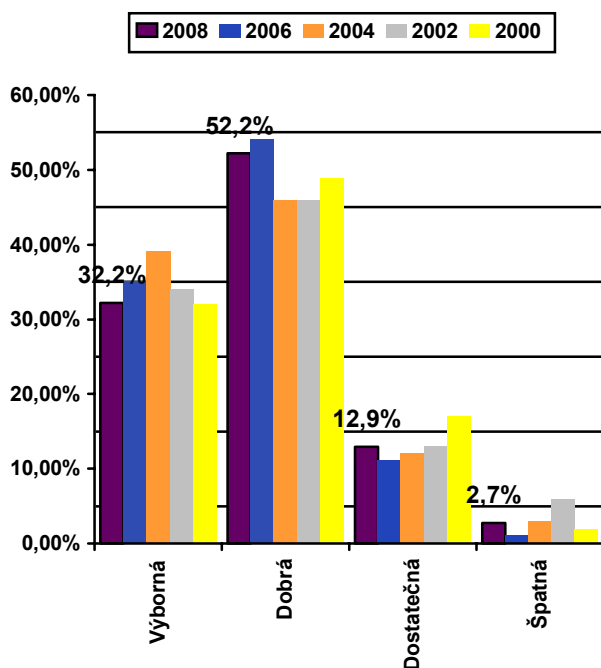


graf č. 5 – struktura domácích tržeb

Výši prodeje za rok 2007 ochotně uvedla většina podniků, dostupná data hovoří o 3,58 miliónu Kč na jednoho pracovníka, zde došlo k nárůstu o cca 50 % oproti roku 2005 (předchozímu průzkumu). Tento průměr překračují podniky v průmyslu a ve stavebnictví, nejvíce pak firmy, které i platí vysoké platy (s potěšením pozorujeme pozitivní korelaci mezi produktivitou a mzdou. Jakkoli existují podniky, které letos očekávají pokles prodeje, celkově by mělo být dosaženo růstu zhruba o 7 %, z toho o 10 % ve stavebnictví a o 25 % v obchodě. Trvale platí tvrzení z minulého průzkumu, že na rozdíl od mnoha jiných měst vykazují v Olomouci domácí podniky vyšší produktivitu než zahraniční investoři, což je způsobeno tím, že chybí investoři ve vysoce produktivních oborech jako je automobilový, elektrotechnický nebo chemický průmysl.

Pracovní síla a zaměstnanost

Celkový počet zaměstnanců ve sledovaných firmách je 11 034 ve srovnání s loňskými 10 937 a odhadem 11 156 pro příští rok – vykazuje tedy trvalý mírný nárůst, firmy projevují v tomto směru opatrný optimismus. Největší nárůst vykazuje stavebnictví (10 %) a strategické služby (dokonce 50 % za pět let), největší zaměstnanost je však stále ve strojírenství.



Většina zaměstnavatelů očekává, že pro příští rok zaměstnanost udrží, případně mírně zvýší, pouze tři firmy plánují propouštění v rozsahu do 20 zaměstnanců a jedna kolem 50. Ve střednědobém výhledu plánují dotazované firmy vytvořit cca 450 nových pracovních míst, což je asi o 200 méně než menší počet firem plánoval v roce 2006.

Kvalita pracovní síly je stále hodnocena poměrně dobře – viz graf č. 6, i když podíl „horších“ pracovníků mírně vzrůstá.. Jak je již uvedeno v úvodním přehledu, existují rozdíly mezi jednotlivými typy podniků. Nejvyšší podíl výborných pracovníků udávají stavební firmy (50 %), a strategické služby (42 %), naopak nejnižší obchod (22 %).

graf č. 6 – kvalita pracovní síly

Spokojenost s kvalitou pracovní síly je jedna věc, její dostupnost pak druhá – a ta představuje stále větší a větší problém, protože až 75 % podniků pociťuje nedostatek zaměstnanců s klíčovými dovednostmi a kvalifikací nyní nebo toto očekává v brzké budoucnosti. Od minulého průzkumu nepozorujeme zlepšení a seznam chybějících profesí se rovněž nezměnil (firmy ho navíc pokládají za všeobecně známý, protože s ním stále „bombardují“ Úřad práce. Je otázkou, nakolik je to relevantní, neboť tato instituce není odpovědná za přípravu pracovní síly, ale za umístění nezaměstnaných). Nejhorší situace je trvale v průmyslu, stavebnictví a dopravě, kde si stěžují až na výjimky všechny firmy a chybí především vyučení řemeslníci (zedníci, tesaři, nástrojáři, frézaři, obráběči kovů, svářeči...), chybí obsluha CNC strojů, stavbyvedoucí, projektanti a inženýři s jazykovými znalostmi.

Kontrast s vysokým podílem vysokoškoláků u firem ve strategických službách (35 %) a relativně nízkou průměrnou mzdou je možno vysvětlit tímto faktem: některé zahraniční firmy vyhledávají Olomouc kvůli jazykovým schopnostem absolventů. Nabízená práce však odpovídá středoškolské kvalifikaci, problémem je, že středoškoláci neovládají na požadované úrovni cizí jazyk a nemohou tedy práci vykonávat, pro vysokoškoláky pak po určité době není dostatečně zajímavá a motivující. S posilováním koruny pak už ani výtěžek není konkurenceschopný.

Výše průměrné hrubé mzdy 23 333 Kč ve zkoumaném vzorku je na úrovni statistického průměru ČR, vykazuje dobrou dynamiku (nárůst o 16,7 % za poslední 2 roky, a o 9,0 % za poslední rok). Nejvyšší průměrnou mzdou vykazuje tradičně stavebnictví (29 300 Kč) a obchod (30 400 Kč), nejnižší potravinářský průmysl (20 200 Kč). Vzhledem ke struktuře zahraničních investic je Olomouc trvale jedním z mála měst, kde firmy zahraničních vlastníků platí menší než průměrné platy.

Pro zajímavost jsme samostatně zkoumali skupinu dvaceti podniků, které uvádějí průměrný plat více než 25 000 korun měsíčně, a zjistili následující: nejčastěji působí ve službách nebo ve stavebnictví, dodávají na český trh a vykazují nadprůměrný prodej na zaměstnance (4,32 miliónu v roce 2007). Počet zaměstnanců udávají stabilní, ale plánují zvýšení o 5 % v příštím roce, zaměstnávají nadprůměrných 21 % vysokoškoláků i dojíždějících pracovníků. Spokojenost s kvalitou pracovní síly je vysoká (46 % výborných zaměstnanců), nedostatek určitých profesí se projevuje stejně jako v jiných podnicích. Investiční aktivita je nadprůměrná stejně jako počet zaměstnanců ve vývoji a výzkumu. Spokojenost se službami veřejné správy je vyšší (s výjimkou „podpory podnikání a investic“). K řešení se často doporučuje oblast vzdělávání a přípravy pracovní síly. V souhrnu jde tedy o znaky všestranně úspěšných firem, pozitivní je, že se nacházejí ve službách, strojírenství i stavebnictví, i když všude s jinou frekvencí.

Inovace, věda a výzkum

Česká ekonomika se nachází v přechodném období mezi ekonomikou založenou na efektivitě a ekonomikou založenou na inovacích. I díky zahraničním investorům velmi dobře zvládla zavádění moderních technologií, výzvou do budoucna je to, zda bude schopna stále více tyto technologie sama vyvíjet. Ve zkoumaných firmách se situace udržuje na stabilní úrovni obdobné předchozímu průzkumu – dvacet pět podniků (nejčastěji v potravinářském průmyslu, strojírenství a strategických službách) má vlastní oddělení výzkumu a vývoje, která se podílejí na inovacích a vývoji nových výrobků a technologií. Dalších 9 podniků odpovědělo, že služby VaV nakupují u jiných institucí.

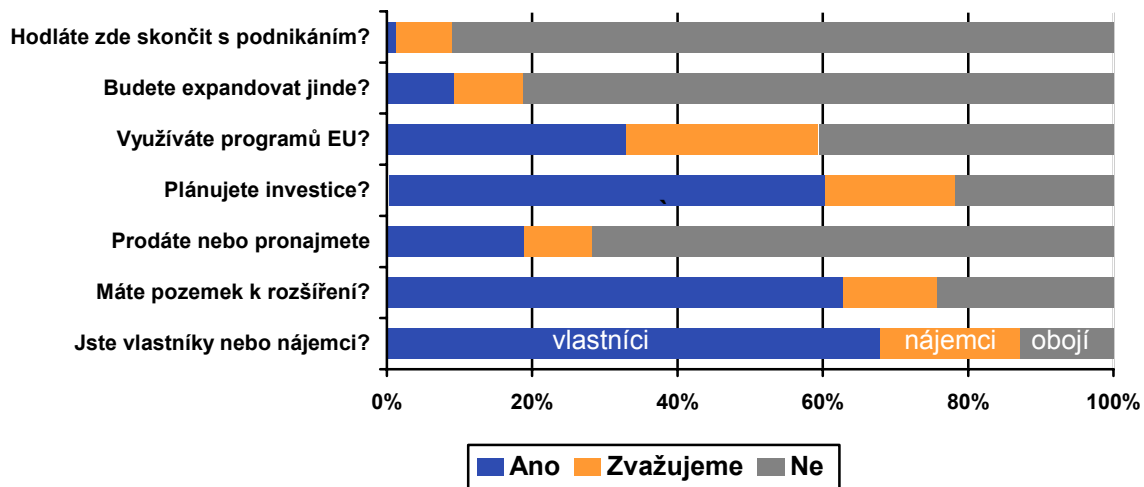
Celkově v těchto odděleních pracuje necelých 250 pracovníků, pozitivní je nárůst počtu podniků, které vyvíjejí vlastní nové produkty – ze 4 v minulém průzkumu na 12 v tomto. Ostatní vývojová oddělení se potom zabývají inovacemi či zákaznickými aplikacemi.

Podniky, které mají VaV oddělení, vykazují řadu pozitivních rysů – vyšší podíl exportu, vyšší prodej na zaměstnance, čtenější příprava projektů pro spolufinancování ze strukturálních fondů.

Inovační aktivity jsou podle vlastního vyjádření velmi významné i pro další podniky, pouze 7 firem se k této otázce nevyjádřilo. Tři nejdůležitější přínosy inovací zůstávají stejné jako v uplynulém průzkumu: nejčastěji (ze 65 %) jde o zlepšení kvality výrobků nebo služeb, dále o rozšíření trhu (54 %) a o snížení nákladů práce na jednotku produkce (40 %). Současně je důležité znát důvody, které podnikům brání více inovovat – na prvním místě se jedná o „příliš vysoké náklady“ (56 %) a nedostatek kvalifikovaných pracovníků, kteří jsou schopni inovovat (48 %). Firmy s VaV uvádějí vysoké náklady dokonce ze 60 %, zatímco nedostatek pracovníků schopných inovovat pouze ze 32 %. Z toho jednoznačně plyne, že nedostatek financí je menším problémem než nedostatek lidí.

Informace o nemovitostech a investičních záměrech

Graf č. 7 ukazuje odpovědi na některé otázky týkající s nemovitostí. Situace s vlastnictvím je stabilizovaná, v každém průzkumu najdeme kolem dvou třetin firem, které sídlí ve vlastním. Obecně využívají pronájmu spíše podniky ve službách, kterým tato možnost často vyhovuje a nechtějí vlastnit nemovitost, zatímco průmyslové firmy své areály vlastní. Nejvyšší podíl vlastnictví je v polygrafii (100 %) a strojírenství (73 %), nejnižší u strategických služeb (50 %). Více než 90 % vlastníků nemovitostí rovněž odpovědělo kladně na otázku, zda vlastní prostor pro případné rozšíření podniku (negativní odpovědi přišly téměř výlučně ze služeb). 30 ze 49 firem, které mají prostor k rozšíření, rovněž uvedlo konkrétní číslo, což v součtu dalo 99,26 ha volné plochy. Na druhé straně existuje 10 podniků, které uvažují o pronájmu (a dva další, které sice vlastní pozemky mají, ale z určitých důvodů jim nevyhovují pro rozvoj) a které celkově poptávají „skromnějších“ 4,42 ha. Uvážíme-li, že ve zkoumaném vzorku je dále čtrnáct firem, které hodlají část svých nemovitostí prodat nebo pronajmout a disponují plochou přes 116 ha, měly by být pro firmy problémy s případným hledáním vhodného místa pro rozvoj snadno odstranitelné. Problémy nastávají v kvalitě a vybavenosti nabízených nemovitostí, případně termínu, kdy budou k dispozici, rovněž podstatná část nabízených nemovitostí se potýká s problémy s ochranou ZPF.



graf č. 7 – informace o investicích a nemovitostech

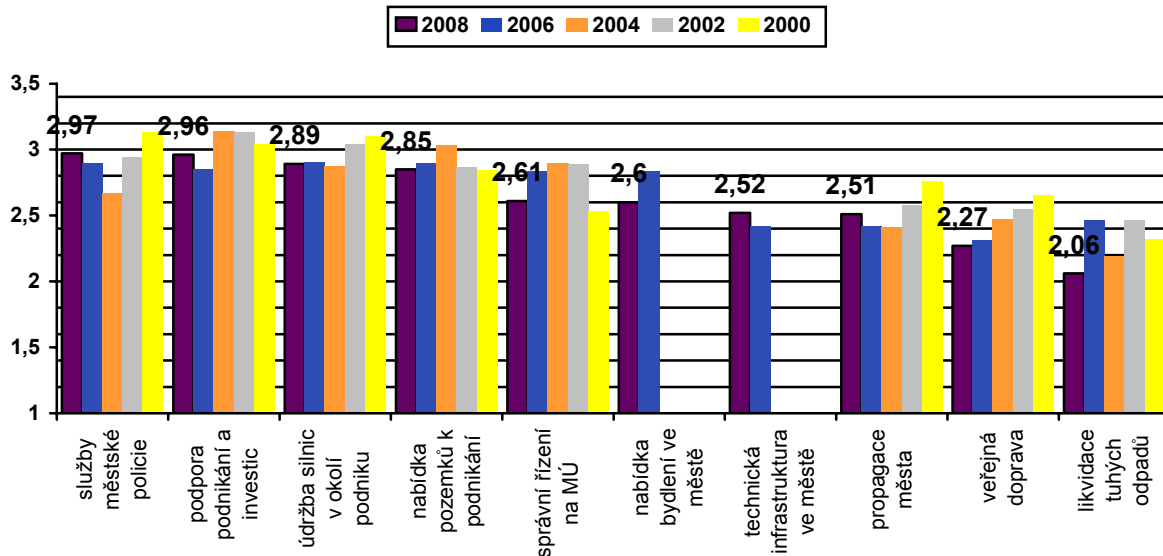
Nedostatečné prostory jsou závažným problémem pro deset podniků, dva z nich dokonce zvažují odchod z města v případě, že nenaleznou vhodné nemovitosti k vlastnímu rozvoji.

Spíše pesimistické prognózy vývoje světové a EU ekonomiky vedou k opatrným formulacím očekávání o nových investicích. Od předchozího průzkumu se snížil jak celkový podíl firem, které se chystají investovat (ze 74 na 59 %), investovaná částka (z 2,5 na 1,7 miliardy Kč) i investice na 1 zaměstnance (z 260 na 150 tisíc). Nejvyšší podíl investujících firem i nejvyšší částky udávají firmy ve strategických službách, polygrafii a stavebnictví, naopak tradiční průmysl uvádí jen průměrné hodnoty.

Rovněž podíl firem, které se chystají expandovat a otevřít pobočku / provozovnu jinde než ve městě, se snížil zhruba na polovinu a většinou se jedná o aktivity obchodních firem. Pozitivní je, že s výjimkou jedné firmy prozatím neúspěšně hledající novou provozovnu ve městě se nikdo nechystá z Olomouce odejít o vlastní vůli. Strukturální fondy EU přes řadu výhrad (množství byrokracie, pozdní platby, hrozba vrácení dotace) jsou pro firmy atraktivní a celkem 25 podniků připravuje nebo již realizuje (dalších 20 o tom uvažuje) projekty v celkové výši 330 miliónů korun. Nejaktivnější jsou strojírenské firmy, naopak nejméně často zapojené (i spokojené) jsou firmy stavební. Program inovace - zakoupení nových technologií, program nemovitostí - rehabilitace brownfields, ICT - vylepšení počítačové techniky či marketing - podpora exportu patří k nejoblíbenějším programům, někteří žadatelé však plánují zapojení i do operačního programu věda a výzkum.

Služby místní správy

Hodnocení služeb poskytovaných místní správou se v průměru (2,63) mírně zlepšilo oproti dvěma předchozím průzkumům, (2,68 a 2,69), ale toto zlepšení je skutečně „v rámci statistické chyby“. V Olomouci už tradičně platí, že zahraniční podniky jsou výrazně více spokojené (2,41) než firmy českých majitelů (2,70). Stavební firmy s průměrem 2,39 tvoří nejspokojenější skupinu, zatímco strojírenské (2,75) jsou na opačném konci.



graf č. 8 – hodnocení služeb

Poprvé po 8 letech je jako nejhorší hodnocena městská policie (2,97). I z jiných odpovědí v průzkumu se zdá, jako by se bezpečnostní situace ve městě zhoršila (anebo ji manažeři firem přikládají větší váhu). Na druhém místě je tradičně špatně hodnocená podpora podnikání a investic s průměrem 2,96, a to zejména z pohledu obchodu (3,25), potravinářských (3,17) a strojírenských firem (3,14). Údržba silnic v okolí podniků (2,89) patří tradičně mezi nejvíce kritizované, nejméně spokojené jsou dopravní a strojírenské podniky působící ve starých areálech. Nabídku pozemků k podnikání stále nepovažují za dostatečnou zejména podniky ve službách a ti, jejichž poptávka po nemovitostech není vyřešena, průměrná známka 2,85 ukazuje jenom mírné zlepšení oproti předchozím dvěma průzkumům. Zajímavé však je, že pro stavební firmy je toto nejhůře hodnocená služba, což může být způsobeno jejich větším přehledem o skutečné dostupnosti nemovitostí ve městě.

Správní řízení na městském úřadě je hodnoceno stále víceméně stejně průměrně, nejkritičtější jsou podniky ve strategických službách (2,73). Nabídka bydlení ve městě vykázala největší zlepšení, z průměrné známky 2,83 na 2,60. Na rozdíl od minulého průzkumu jsou tentokrát stavební firmy poměrně kritické a opět patrně vyjadřují obavy z toho, že jistý stavební boom ve městě pomalu končí.

Na druhé straně mezi službami, s nimiž panuje víceméně spokojenost, je technická infrastruktura (2,52). Propagace města (2,51) je také hodnocena stabilně na této úrovni. Nejlepší průběžné zlepšení situace pozorujeme u známek pro veřejnou dopravu (2,27), jediné hodnocení, které se každé dva roky zlepšuje. Likvidace TKO pak jako již téměř vždy obdržela nejlepší známku 2,06.

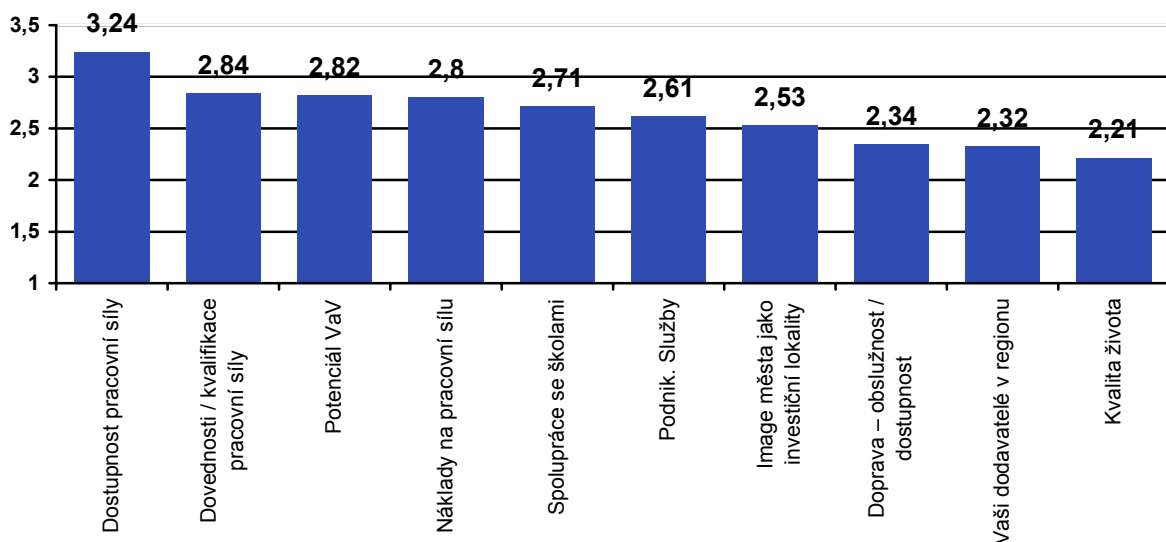
Mezi problémy a náměty k řešení, které podniky uváděly, jsme zaznamenali tyto nejzávažnější:

- Zavést užší kontakt magistrátu a podnikatelů - např. pravidelná setkávání s konkrétními nabídkami a informacemi, úřední hodiny odděleně pro podnikatele.
- Přestat podporovat velké zahraniční investory, stejnou podporu domácím MSP; dotace jsou unfair.
- Snížit byrokracii na úřadech, snížit přezáměstnanost na úřadech, zkrácení lhůt pro stavební řízení a hlavně ochota úředníků vycházet občanům vstříc a sloužit jim.
- Větší podpora s hledáním kvalifikované pracovní síly, dotace, pomoc při rekvalifikaci zaměstnanců.

- Podpora k získávání nových pracovníků pro oblast strojírenství, podpora školství v této oblasti, podpora firem formou investičních podmínek na boj s energetickou náročností (alternativní a ekologické zdroje energie).
- Lepší (častější spoje) napojení lokality ulice Šlechtitelů na MHD - vybudování veřejného osvětlení v této lokalitě podél hlavní komunikace.
- Investice do infrastruktury, bydlení, parkování, zateplení škol, nikoliv do akvaparku nebo hokejového stadionu.
- Vyjasnit funkci územní rezervy ve východním obvodu města - pokud zůstane, území se nemůže rozvíjet a naopak.
- Služby městské policie - měla by kontrolovat nejen parkování, ale také dohlížet na pořádek na veřejných místech (park, nádraží atd.).
- Nabídka levného bydlení - nabízené bydlení v Olomouci je pro mnohé finančně neúnosné, ceny nemovitostí neodpovídají výši výdělků, nalézt cesty, jak podpořit bydlení studentů a absolventů VŠ ve městě.
- V Olomouci chybí ubytovací kapacity vyšší úrovně (čtyřhvězdičkové hotely) – podle jiných podnikatelů se naopak role cestovního ruchu pro místní ekonomiku přeceňuje.

Charakteristiky města pro podnikání

Dotazovaní následně hodnotili obecné podmínky pro podnikání v Olomouci na čtyřbodové stupnici (1 – nejlepší, 4 – nejhorší). Jak plyne z grafu č. 9, nejhorší známky obdržely záležitosti týkající se pracovní síly a bohužel platí, že čím větší obor, tím horší známka – takže dostupnost pracovní síly hodnotí strojírenské podniky známkou 3,61 a potravinářské 3,50. Její kvalita je sice o poznání lepší (2,84), ale obchodní formy (3,33), potravinářské (3,25) a stavební (3,00) mají vážné výhrady i k ní. Náklady na pracovní sílu (průměr 2,80) považují za vysoké především strojírenské podniky (3,17), přestože platí pouze průměrně vysoké platy. Naopak firmy s platem nad 25 000 hodnotí tuto kategorii nadprůměrně (2,41). To ukazuje, že samotná výše platu bez hodnocení dalších ukazatelů neposkytuje dostatečnou informaci o firmě („pro některou firmu je drahé platit průměrný plat 20 tisíc a pro jinou není problém 30 tisíc“.). Poslední z charakteristik souvisejících s přípravou pracovní síly je „spolupráce se školami“ hodnocená průměrnými 2,71. Zde jsou nejspokojenější podniky ve strategických službách (2,41), naopak průmyslové i stavební podniky si stěžují na nedostatek odborných škol a jejich hodnocení se blíží průměru 3,00. Jako třetí nejhorší charakteristika vychází „potenciál výzkumu a vývoje pro Vaše podnikání“ (2,82), který vyplývá z nedostatečně přítomného technického vysokého školství ve městě / regionu a opět je nejlépe hodnocen strategickými službami (2,67) a nejhůře průmyslovými podniky.

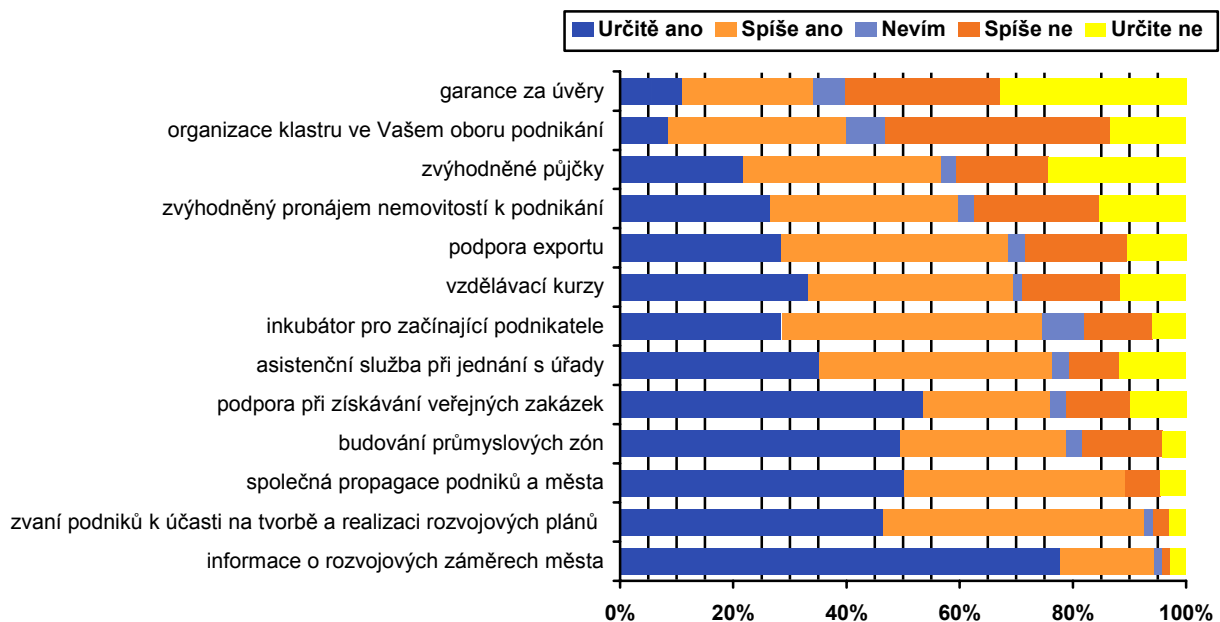


graf č. 9 – charakteristiky města

Mezi pozitivně hodnocené charakteristiky patří jednoznačně kvalita života ve městě (2,21), která je oceňována prakticky všemi skupinami bez rozdílu. Firmy, které mají v regionu dodavatele, opětovně pozitivně hodnotí jejich kvalitu (2,32), tentokrát naopak průmyslové podniky lépe než služby, Dopravní dostupnost je vysoce hodnocena firmami ve službách, obchodu a stavebnictví (všechny mezi 2,10 - 2,20), naopak strojírenské a potravinářské firmy by si i zde přály zlepšení (kolem 2,70).

Služby pro podnikatele

Stejně jako v minulých průzkumech bylo i nyní zjišťováno, jaké služby by měla místní správa poskytovat. Opět došlo pouze k malému posunu oproti předchozím rokům. Stále platí, že podniky uvítají víceméně jakoukoliv formu podpory včetně politické deklarace a tudíž součet odpovědí určitě ano a spíše ano je prakticky všude (a u prvních devíti možností dokonce výrazně) vyšší než součet spíše ne a určitě ne se dvěma výjimkami. K poskytování garancí za úvěry nemají respondenti přílišnou důvěru a nedomnívají se, že jde o úlohu veřejného sektoru, jistou podporu opačného názoru nalezneme pouze u obchodních firem. Druhou v průměru negativně hodnocenou možností je organizace klastru má jistou podporu ve skupině strojírenských, potravinářských a stavebních firem, ale doplatila na možná necitlivé prosazování vzniku klastrů v rámci dotační politiky MPO v minulém období. Ani další finanční nástroje podpory, tj. zvýhodněné půjčky a zvýhodněné pronájmy nemají o mnoho více zastánců než odpůrců. Zastávce nalezneme spíše u menších obchodních firem, odpůrce mezi stavebními firmami.



graf č. 10 – poptávka po službách pro podnikání

Nejvýraznější podporu ze strany podnikatelů má angažovanost města ve finančně nepříliš náročných aktivitách, jako jsou poskytování informací o rozvojových záměrech, společná propagace nebo účast podniků na tvorbě rozvojových plánů. Budování průmyslových zón je sice na třetím místě mezi nejpoptávanějšími službami, oproti minulému průzkumu však podpora poklesla zejména ve službách. Podporu při získávání veřejných zakázek trvale a logicky nejvíce požadují stavební firmy. Oproti minulým průzkumům se zvýšila poptávka po pořádání vzdělávacích kurzů, jednoznačně v souvislosti s (ne)dostupností kvalifikované pracovní síly.

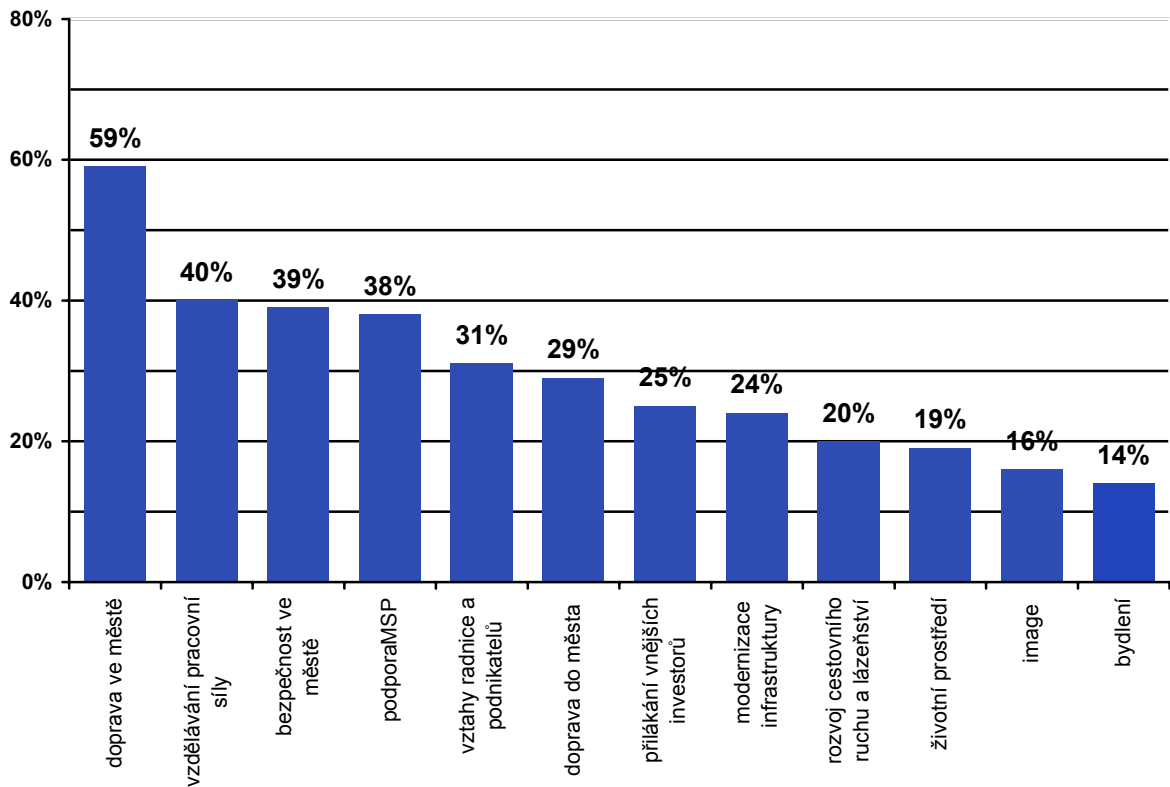
Z dalších námětů uvedených přímo dotazovanými se nejčastěji objevily následující:

- kulaté stoly - pracovní skupiny s podnikateli na vybraná témata; vyřešit jeden konkrétní problém spíše než činit strategická rozhodnutí;
- město by mělo podpořit odborné školství, působit na rodiče, aby dávali děti na technické obory;
- zjednodušení správního řízení, celkově zjednodušení administrativy, „one stop shop“;

- včasné informovat o záměrech města, o územním plánu;
- investice do městských staveb (školy, školky) - zateplování, budování podzemních parkovišť;
- podpora zaměstnávání zahraničních pracovníků.

Na závěrečný dotaz, která témata by tedy město mělo řešit, jsme obdrželi následující odpovědi, které již v řadě případů potvrzují to, co již bylo řečeno dříve (graf 11):

- Na prvním místě je doprava ve městě s 59 % (70 % stavebních a 67 % strojírenských firem) zahrnující především opravy komunikací a možnosti parkování.
- Na druhém místě vzdělávání a příprava pracovní síly (40 %), rovnoměrně ve všech oborech.
- Na třetím místě je již zmiňovaná bezpečnost ve městě (39 %), opět rovnoměrně zastoupená ve všech kategoriích firem a
- Na čtvrtém místě podpora malého a středního podnikání (38 %) – výrazně zejména ve službách (58 %).
- Naopak témata, která se umístila zcela na konci s méně než 5 odpověďmi zahrnují „sociální služby“ a „vytváření nových pracovních míst“.



graf č. 11 – doporučená témata

Celkový dojem

Hodnocení města jako místa pro podnikání je stabilně průměrné (nyní 2,49, v minulém průzkumu 2,43, před tím 2,47), Olomouc považují za „vynikající“ 2 firmy, třicet sedm označilo město za „dobré“ místo k podnikání, naopak tři odpovědi byly negativní („špatné“ místo pro podnikání).

Jako nejčastější pozitivní prvky v místním podnikatelském prostředí jsou trvale uváděny tyto:

- geografická poloha v centru Moravy a Slezska / Evropy, dopravní dostupnost,
- kvalifikovaná pracovní síla vyplývající z průmyslové tradice a vzdělanostní úroveň obyvatelstva v humanitních oborech;
- vybudované průmyslové zóny;
- aglomerace, „hustota firem“ – silné podnikatelské prostředí;
- historie města, historické jádro, atraktivita pro návštěvníky.
- kultura, prostředí, kvalita života ve městě

Naopak za negativní rysy byly označeny:

- chybějící kvalifikovaná pracovní síla v technických oborech, chybějící technická vysoká škola;
- některé složky dopravní dostupnosti – chybějící letiště, nedokončený obchvat města – východní tangenta; nedořešená doprava do Hradce Králové, do Polska, parkování ve městě, doprava v centru, nedostatečná dostupnost satelitů v rámci MHD;
- nízká podnikatelská etika (neplatí dané slovo) – není problém jenom Olomouce;
- chybějící nemovitost pro podnikání – pro služby;
- podpora firmám pouze při přesídlení do Olomouce, chybí následná standardní a opakující se podpora (školení, dostupnost kvalifikované pracovní síly atd.);
- obavy z možného růstu kriminality a problematická práce městské policie, podnikatelé poukazují na nepřítomnost v noci v ulicích a přílišnou aktivitu při sledování menšího překročení rychlosti
- domněnky části podnikatelů na neprůhledné praktiky při zadávání některých veřejných zakázek, podezření z korupce na úřadech
- necitlivá výstavba nových objektů ("krabic") vzhledem k historickému rázu města;
- cestovní ruch a výstavnictví - málo využití potenciál cestovního ruchu; malá podpora rozvoje výstaviště Flora Olomouc a olomouckých parků; chybí lepší využití řeky Moravy a parků pro rekreační účely.

Závěr

Věříme, že již pátý v řadě průzkumů podnikatelského prostředí bude opět zdrojem informací o názorech podniků působících v Olomouci. Výsledky nelze považovat za komplexní popis podmínek pro podnikání ve městě, nicméně kromě faktických údajů o osmdesáti významných firmách vypovídají i o „stavu mysli“ jejich vrcholných manažerů včetně těch, kteří z nejrůznějších důvodů neodpověděli (nejčastěji právě pro nedůvěru k magistrátu – městu a neochotu ke vzájemné komunikaci). V každém případě však realizace průzkumu vyslala do podnikatelského sektoru pozitivní signál: veřejný sektor zajímají podmínky pro podnikání ve městě a chce s podnikateli spolupracovat na jejich zlepšování. Současně i řada z dotazovaných podniků ocenila možnost vyjádřit se k problémům a zajímá se o výsledky průzkumu.

Ve srovnání se stejnými průzkumy provedenými od roku 2000 je na mnoha ukazatelích evidentní, jak úspěšně se rozvíjí místní ekonomika a současně i to, jak jsou místní podnikatelé sebevědomější než např. v roce 2000 a jak známky zhoršení globální (i národní) ekonomické situace hodnotí sice s opatrným realismem, ale bez přehnaného pesimismu.

Na závěr bychom chtěli poděkovat všem ředitelům a manažerům, kteří se ochotně zúčastnili průzkumu a dali k dispozici cenné informace.

Seznam příloh

1. Vlastnická struktura – počet zaměstnanců
2. Překážky rozvoje
3. Prodej na zaměstnance a vývoj průměrné mzdy
4. Exportní orientace
5. Kvalita pracovní síly
6. Nedostatek zaměstnanců
7. Ukotvení v kraji
8. Nemovitosti pro podnikání a plány do budoucna
9. Investice na zaměstnance a nová pracovní místa
10. Známky pro služby poskytované místní správou
11. Význam inovačních aktivit
12. Omezující faktory inovačních aktivit
13. Charakteristiky podnikatelského prostředí
14. Doporučená témata k řešení
15. Seznam oslovených firem

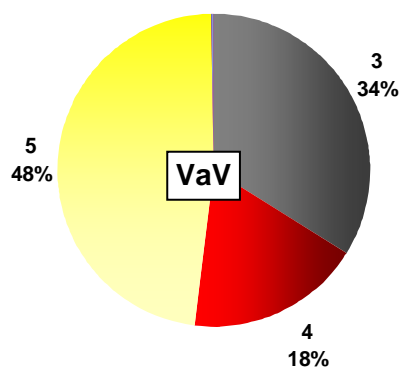
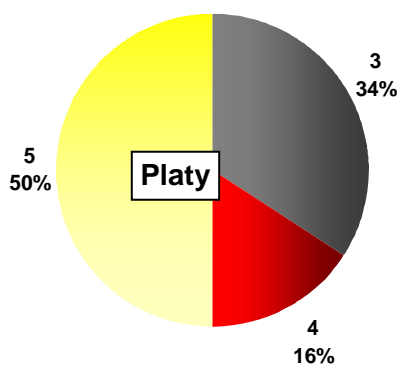
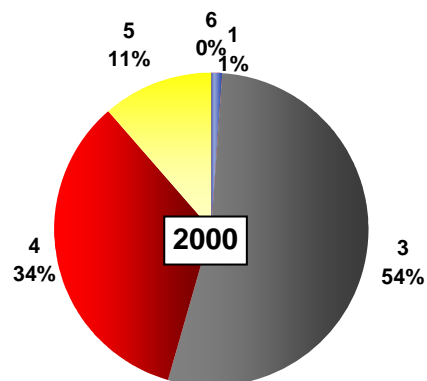
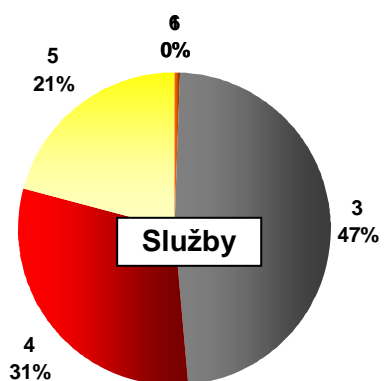
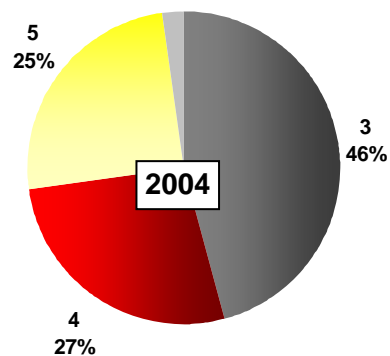
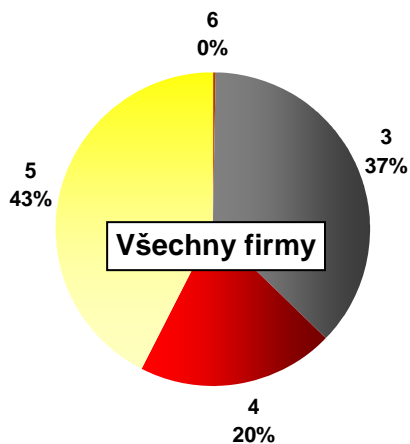
Poznámka: ve všech příložených grafech jsou jednotlivé skupiny podniků označeny takto:

Zahraniční – více než 50 % vlastnictví zahraničního subjektu; VaV – podniky mají oddělení vývoje nebo výzkumu; Platy – podniky platí průměrně více než 25 000 Kč měsíčně; Služby – strategické služby, obchod, doprava, sítě.

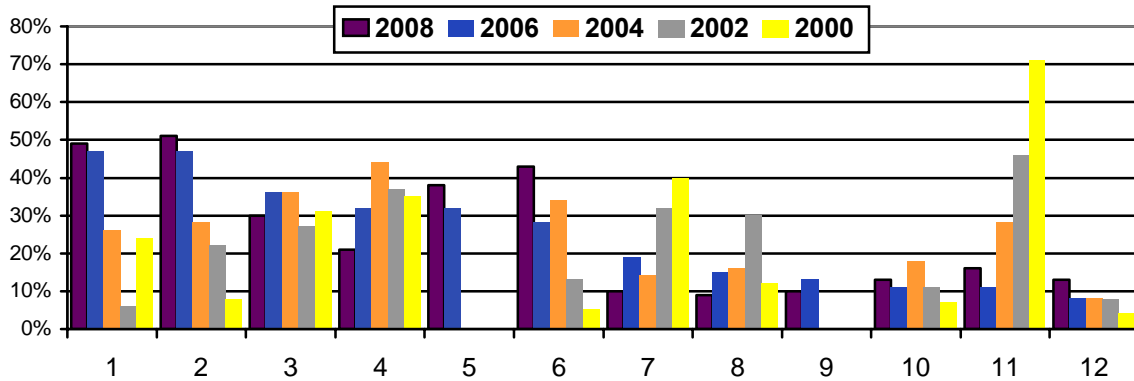
Příloha 1 – Vlastnická struktura – počet zaměstnanců

- 1 Stát
- 2 Město
- 3 Fyzické osoby

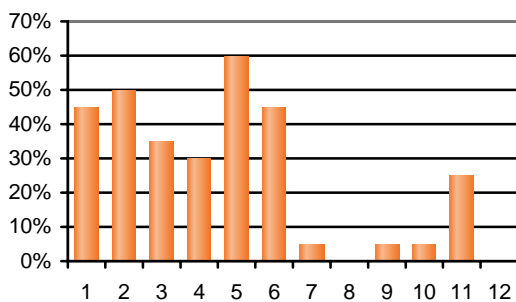
- 4 Právnícké osoby
- 5 Zahraniční osoby
- 6 Ostatní



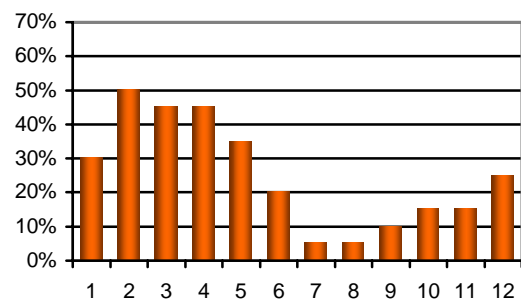
Příloha 2 – Překážky rozvoje



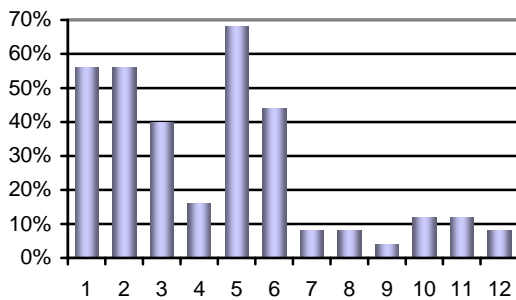
Zahraniční



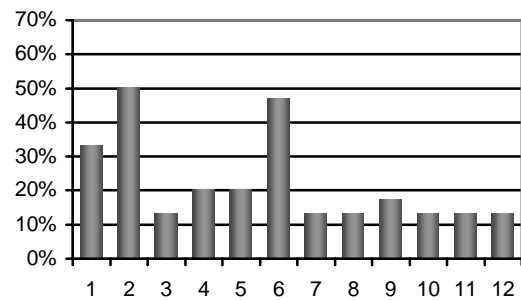
Platy



VaV



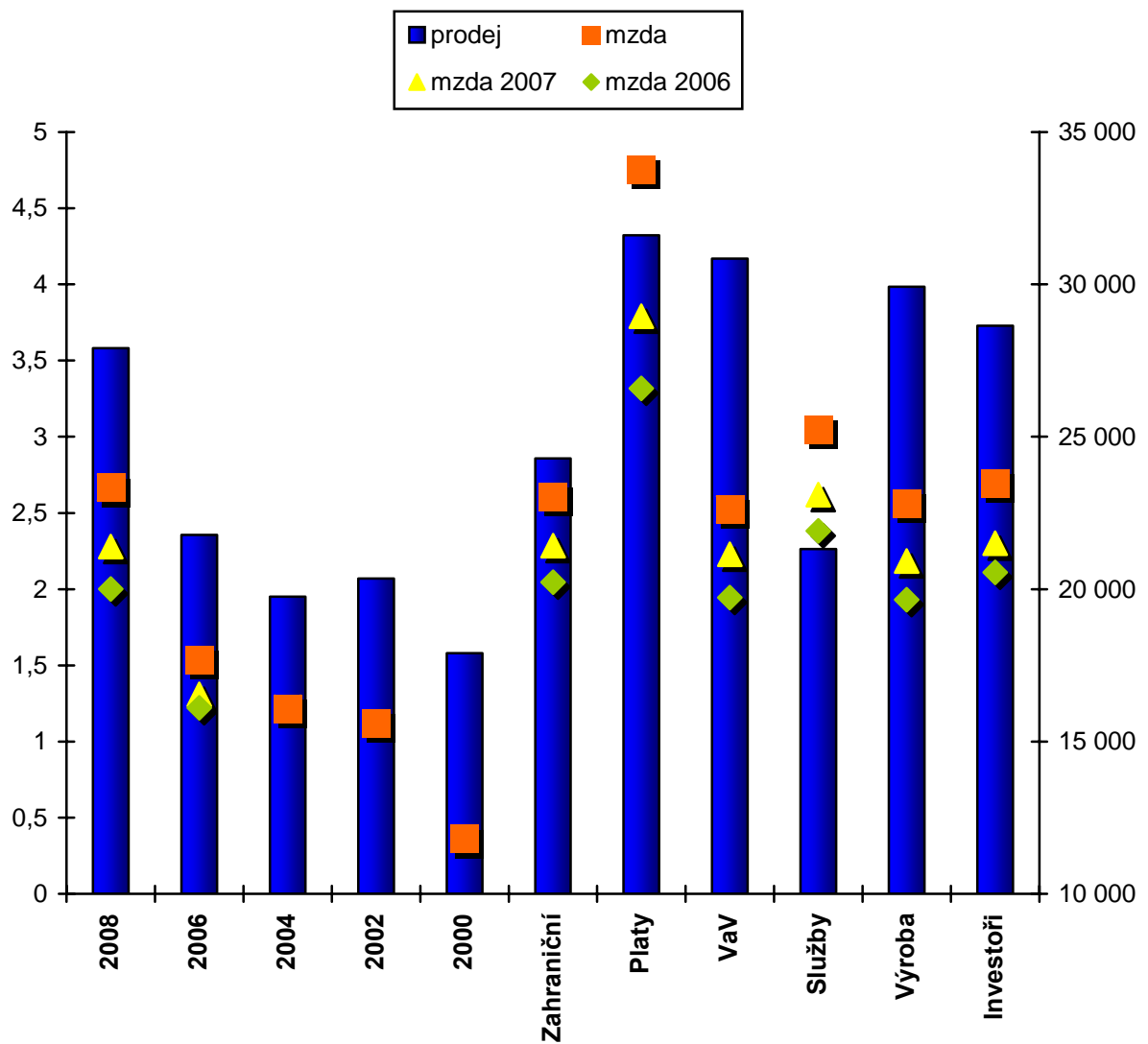
Služby



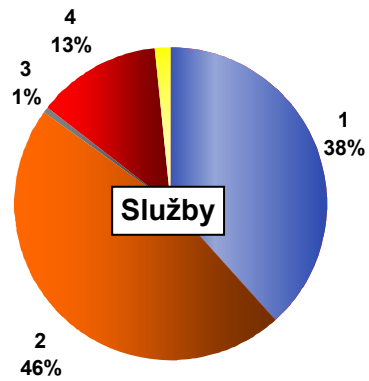
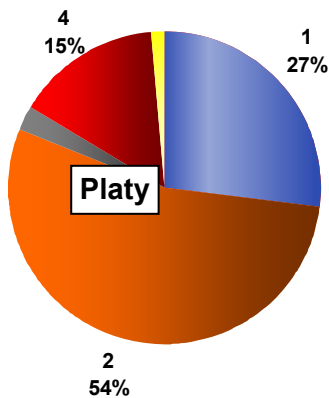
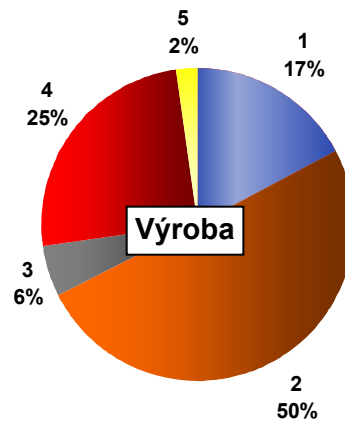
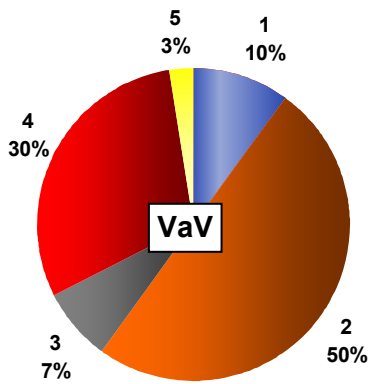
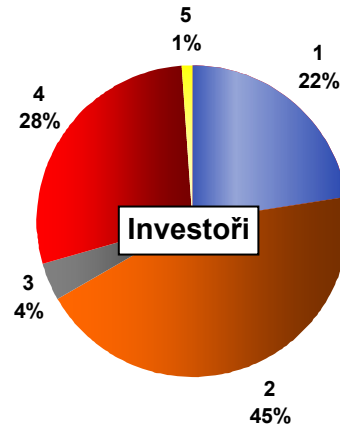
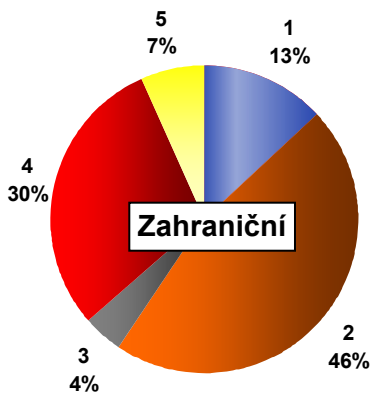
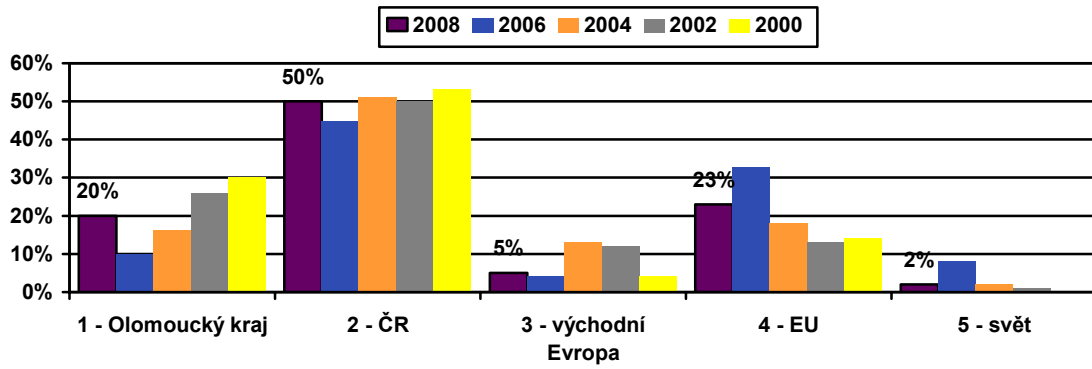
Legenda:

- 1 Cena vstupů
- 2 Dostupnost kvalifikovaných pracovníků
- 3 Zahraniční konkurence
- 4 Domácí konkurence
- 5 Kurs koruny
- 6 Náklady na mzdy
- 7 Dostupnost finančních prostředků
- 8 Legislativní omezení
- 9 Politická nestabilita
- 10 Nedostatečné prostory
- 11 Ekonomická situace v ČR
- 12 Přístup místní správy

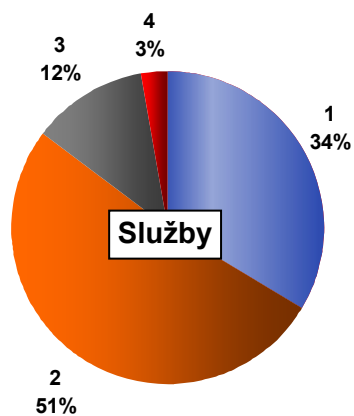
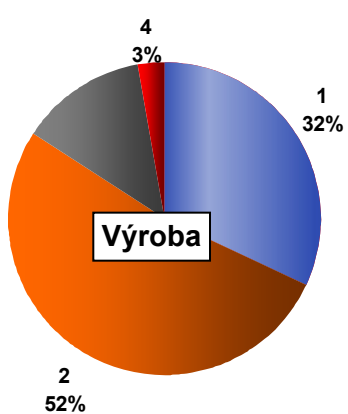
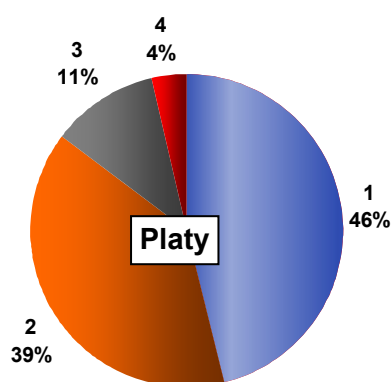
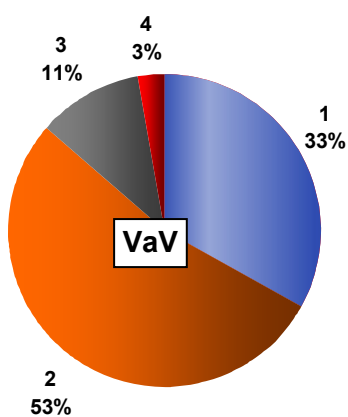
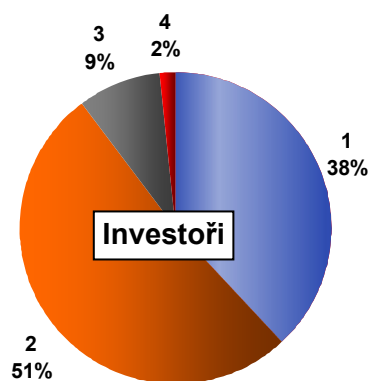
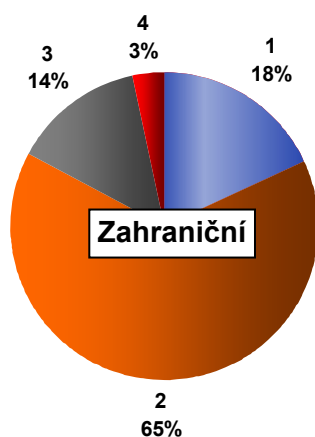
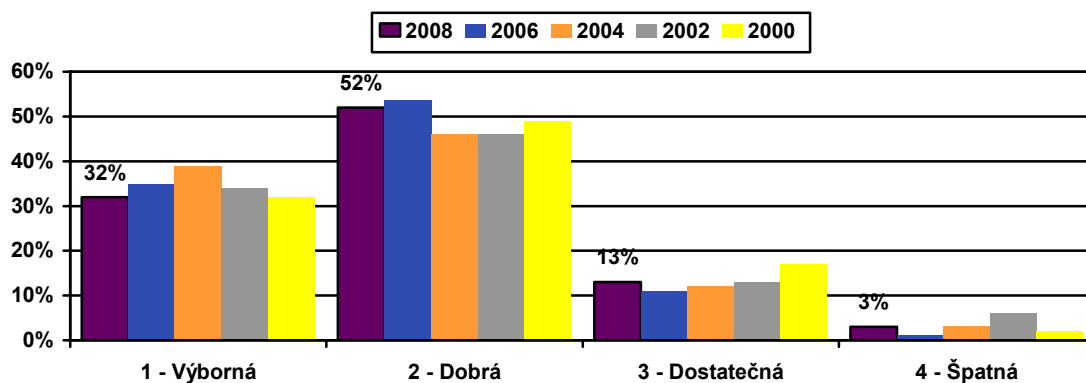
**Příloha 3 – Prodej na zaměstnance (milióny Kč)
průměrná mzda (Kč)**



Příloha 4 – Exportní orientace



Příloha 5 – Kvalita pracovní síly

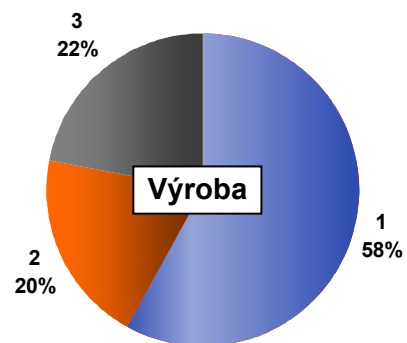
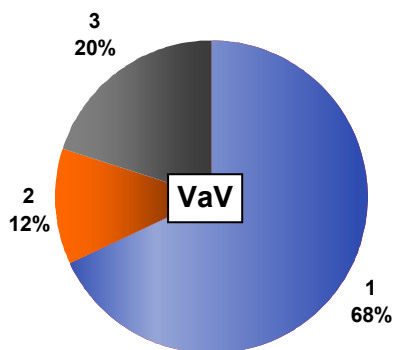
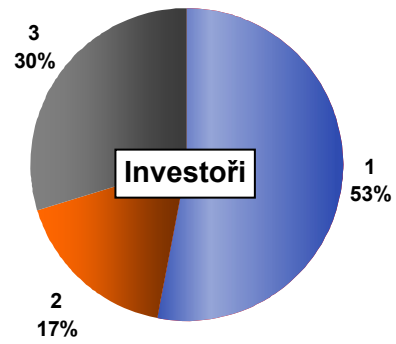
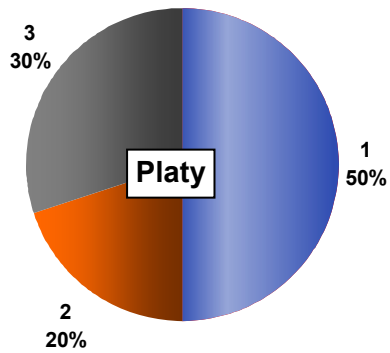
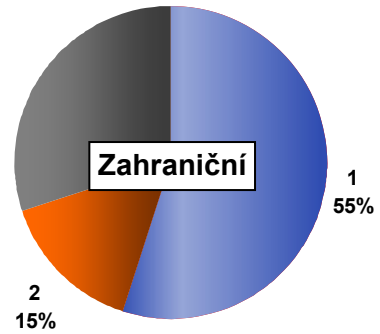
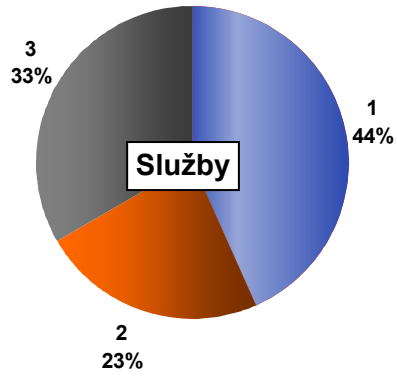


Příloha 6 – Nedostatek zaměstnanců

1 Ano

3 Ne

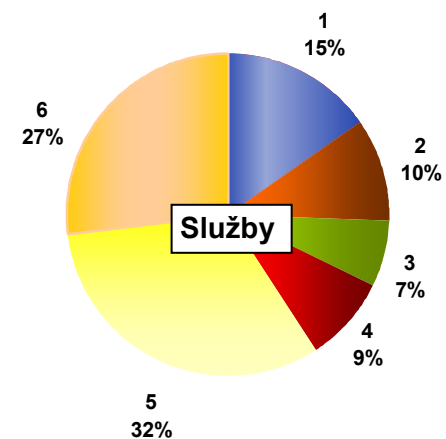
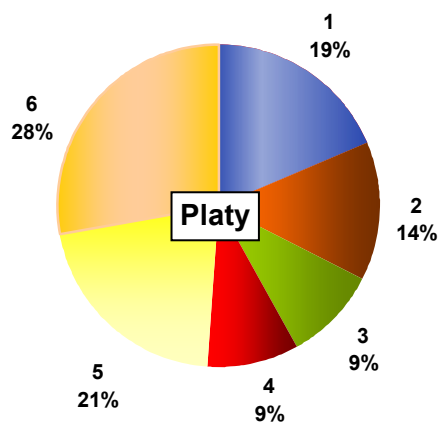
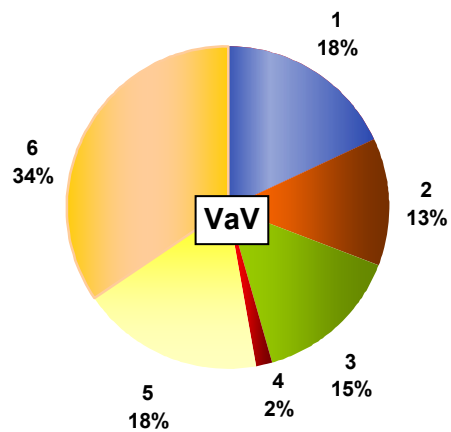
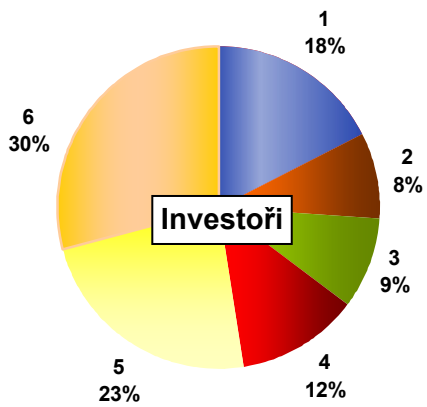
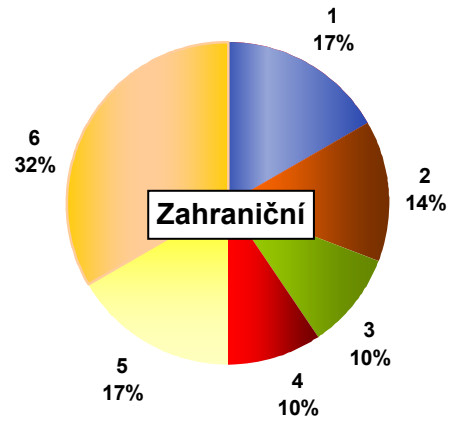
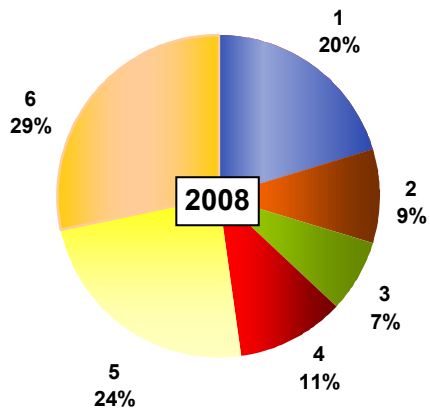
2 Nyní ne, ale v budoucnu



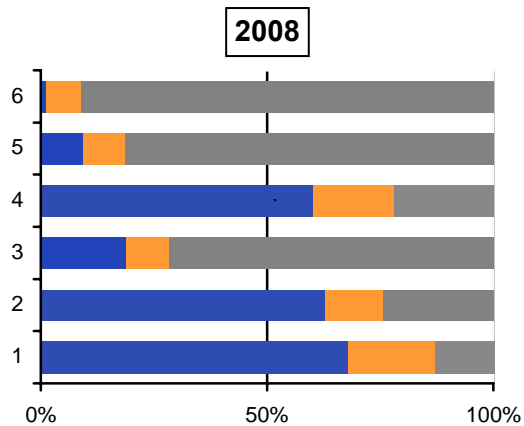
Příloha 7 – Máte v kraji?

- 1 Dodavatele surovin
- 2 Dodavatele polotovárů
- 3 Výzkum a vývoj

- 4 Klastř obdobných firem
- 5 Odběratele
- 6 Kvalifikovaná pracovní síla

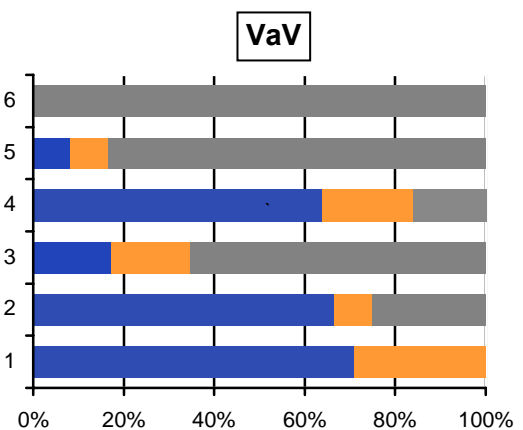
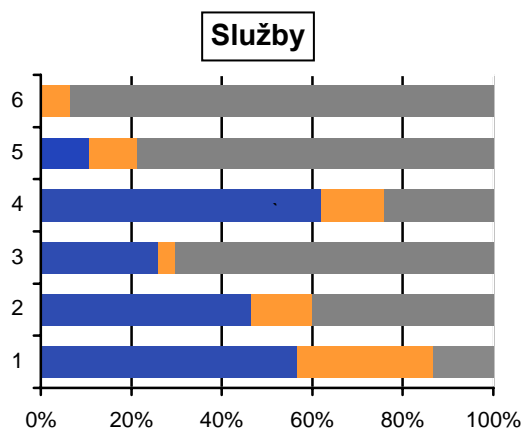
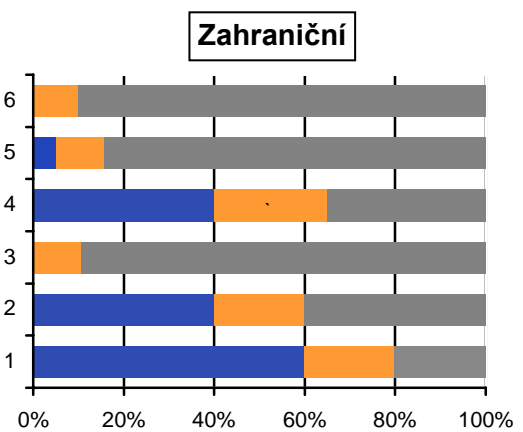
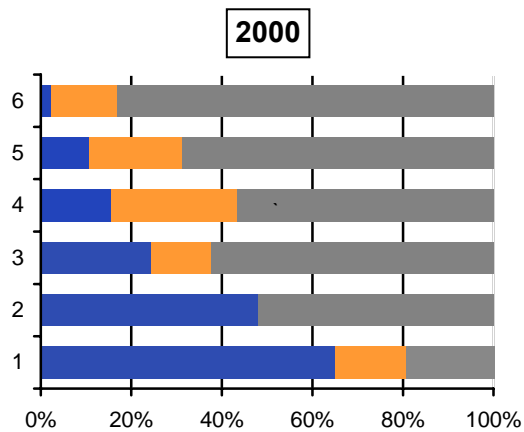
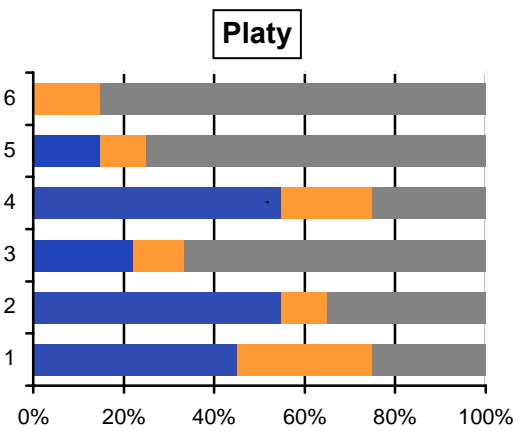
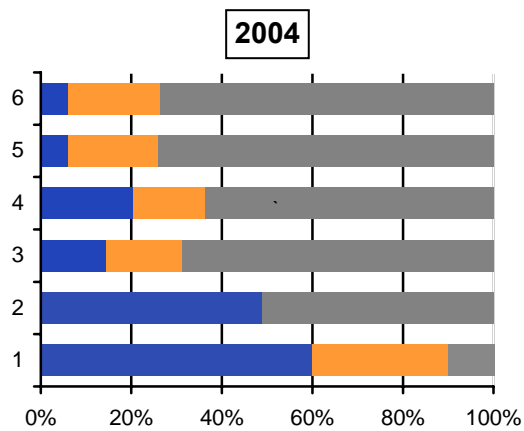


Příloha 8 – Informace o budoucím vývoji a nemovitostech pro podnikání

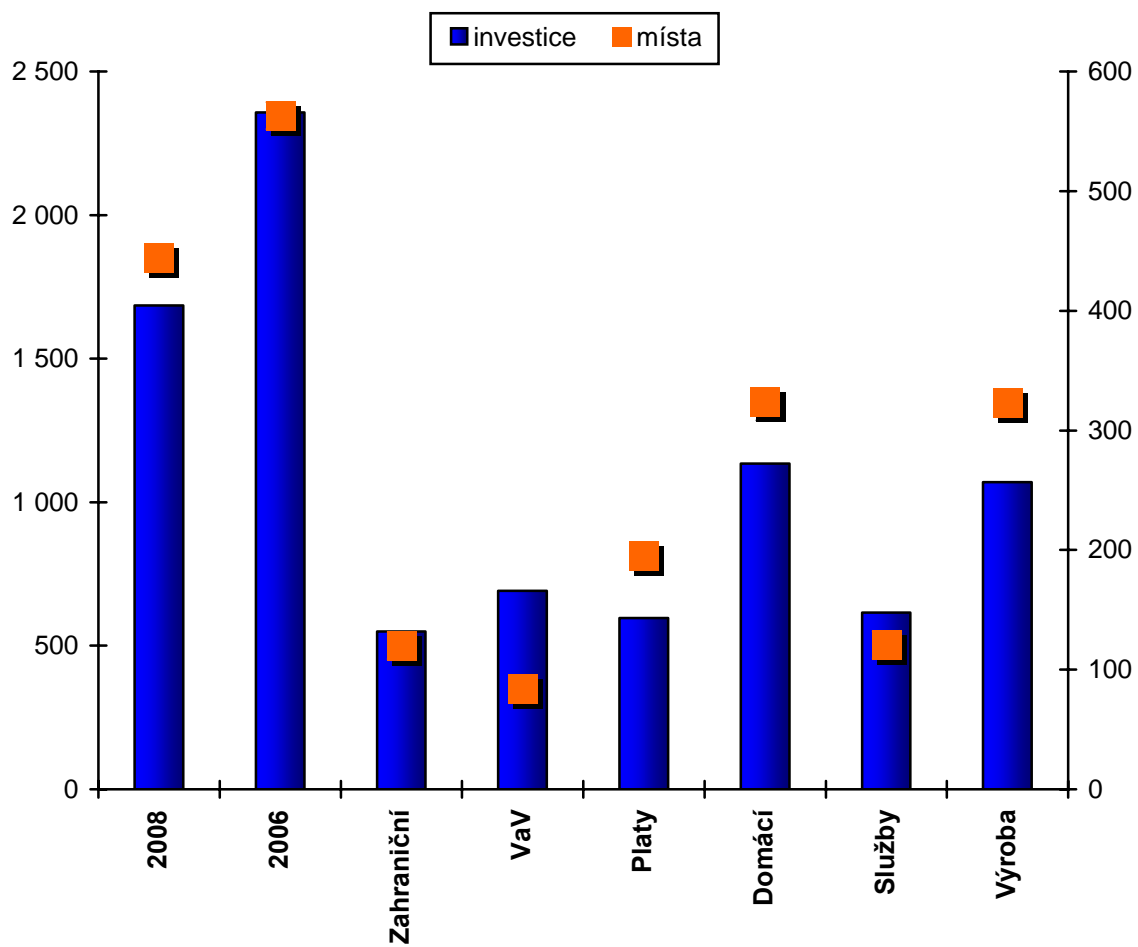


- 6 Přemístit
- 5 Rozšířit jinde
- 4 Investovat do rozšíření
- 3 Prodat nebo pronajmout
- 2 Máme prostor k rozšíření (ano / ne, ale zvažujeme nákup / ne)
- 1 Vlastníte nebo nájímáte (vlastníme / jsme v nájmu / část vlastníme a část nájímáme)

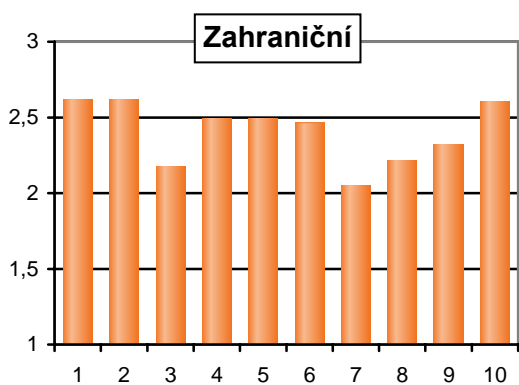
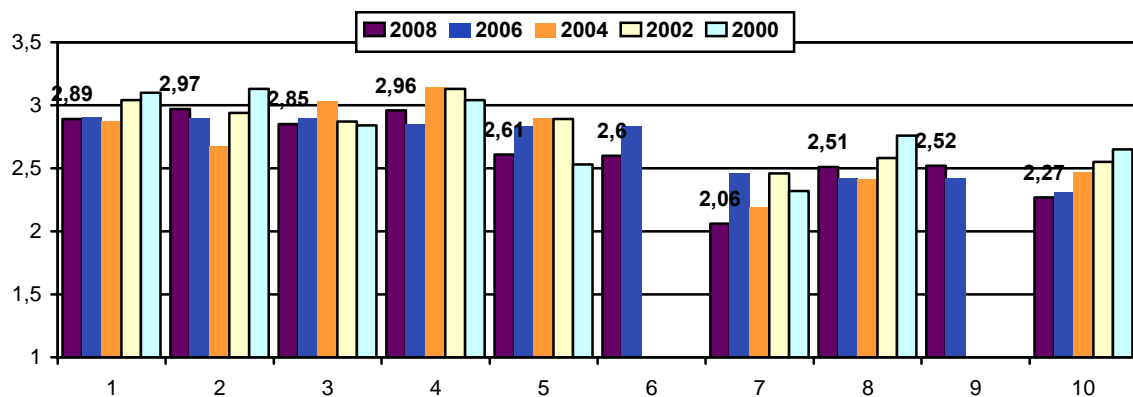
■ Ano ■ Zvažujeme ■ Ne



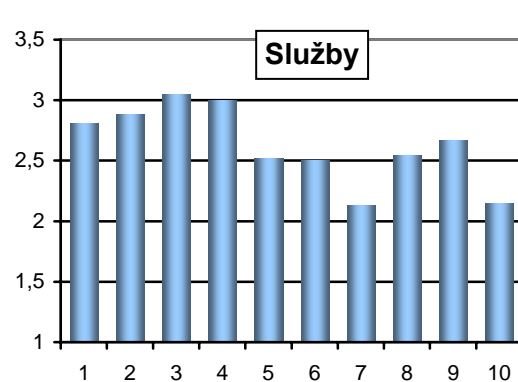
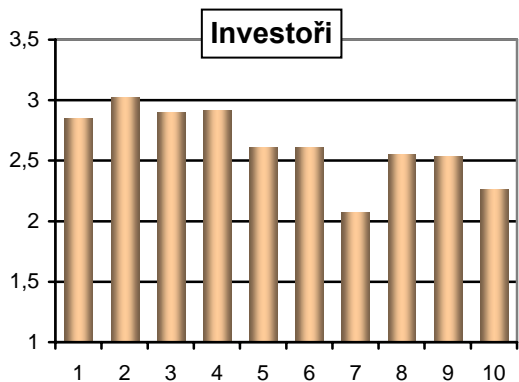
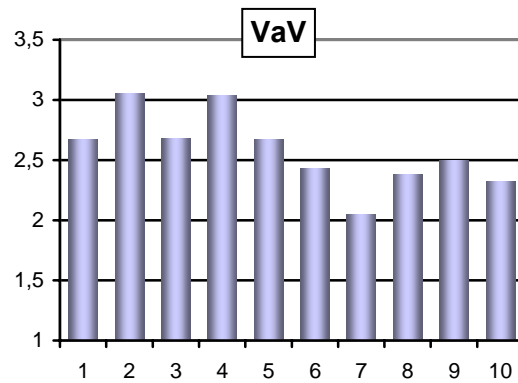
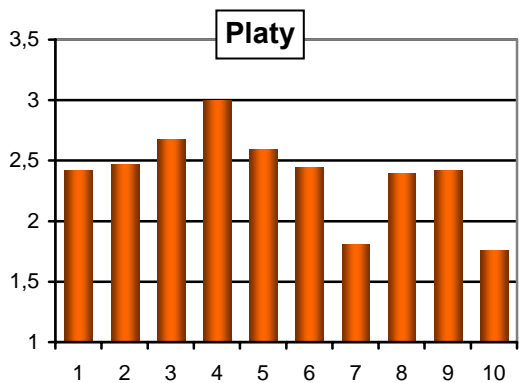
**Příloha 9 – Očekávané investice celkem (miliony Kč)
a nová pracovní místa**



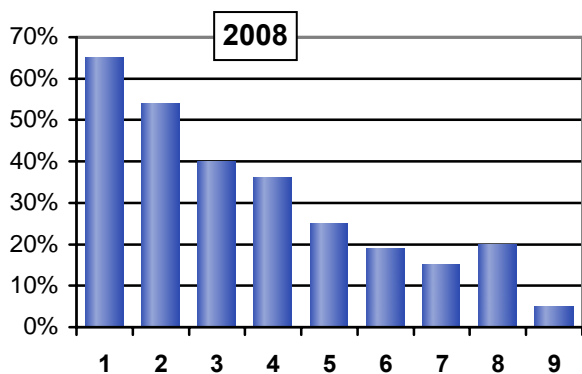
Příloha 10 – Hodnocení služeb poskytovaných místní správou



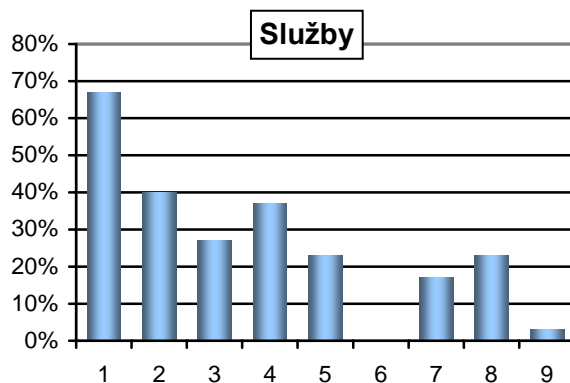
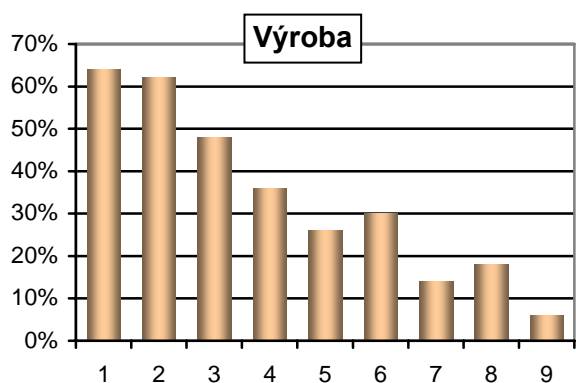
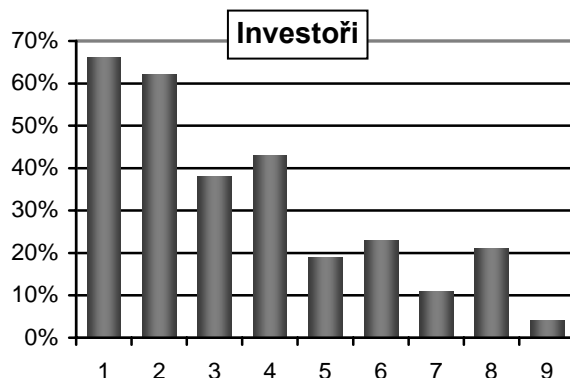
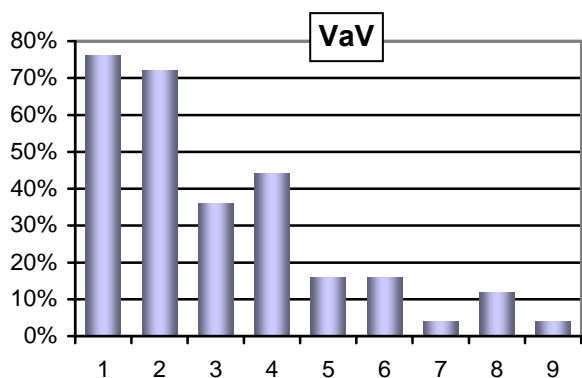
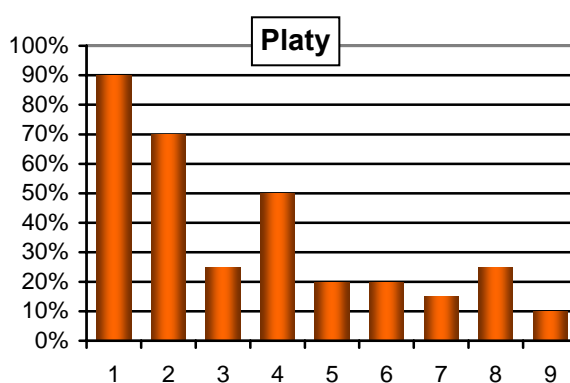
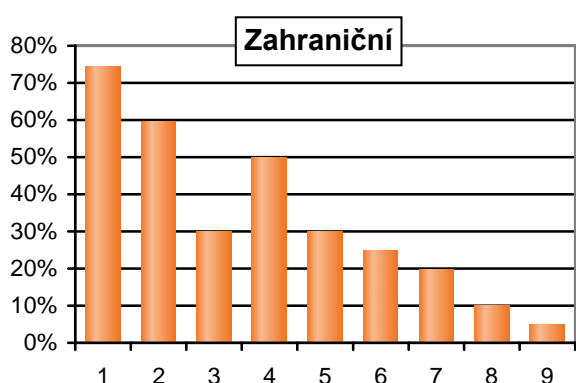
- 1 údržba silnic v okolí podniku
- 2 služby městské policie
- 3 nabídka pozemků k podnikání
- 4 podpora podnikání a investic
- 5 správní řízení na MÚ
- 6 nabídka bydlení ve městě
- 7 likvidace tuhých odpadů
- 8 propagace města
- 9 technická infrastruktura ve městě
- 10 veřejná doprava



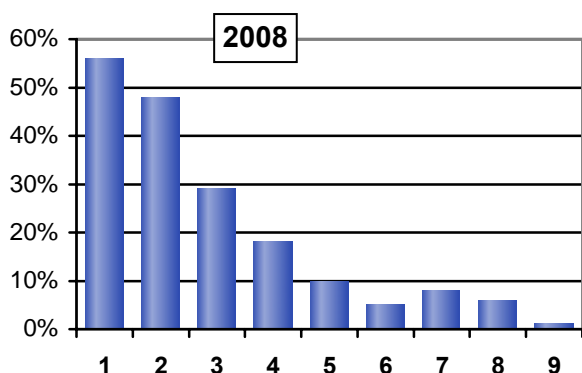
Příloha 11 – Význam inovačních aktivit



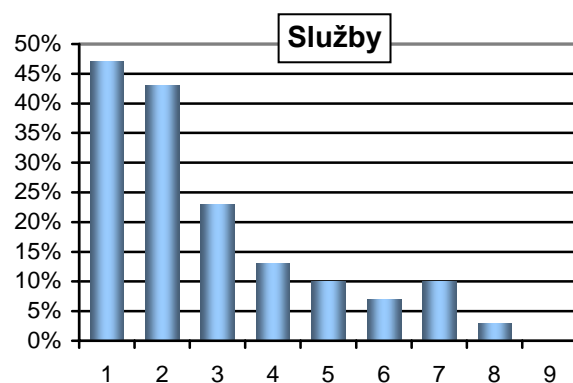
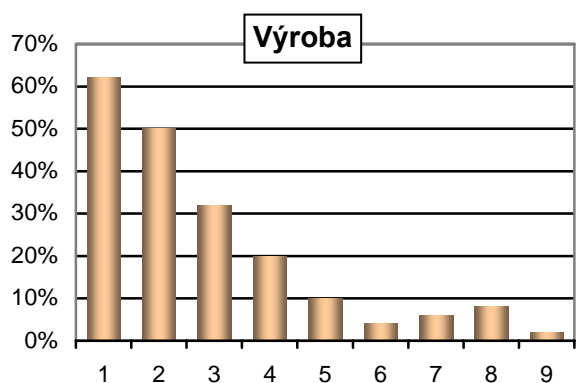
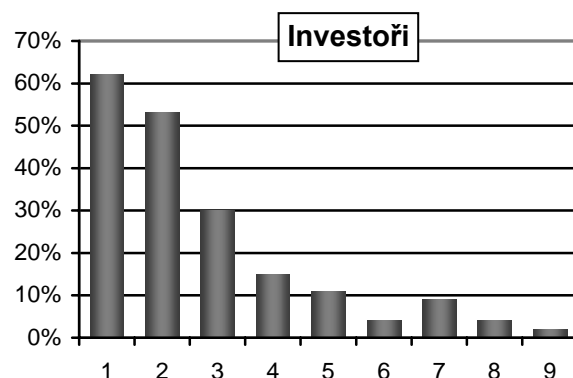
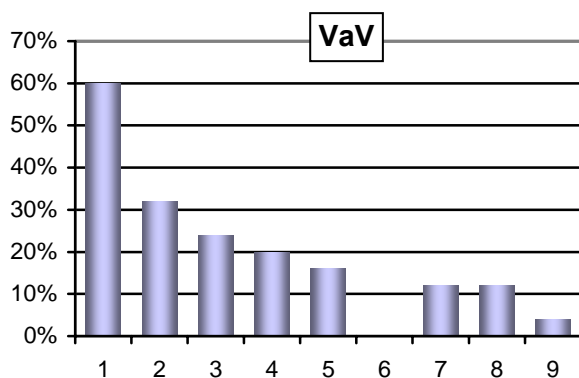
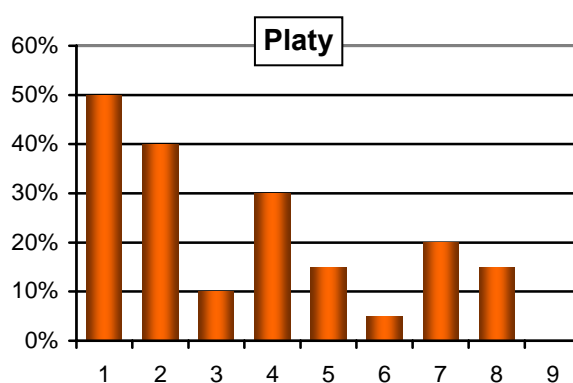
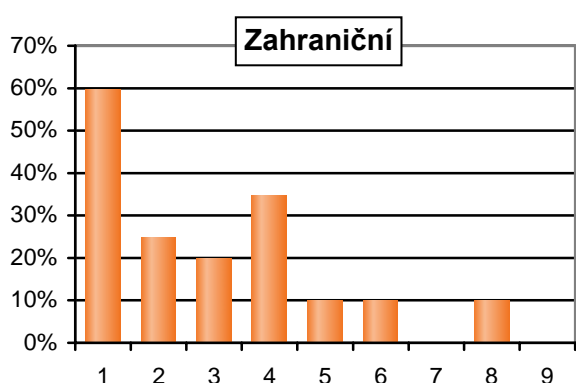
- 1 Zlepšení kvality výrobků nebo služeb
- 2 Rozšíření trhu nebo zvýšení tržního podílu
- 3 Snížení nákladů práce na jednotku produkce
- 4 Rozšíření sortimentu výrobků nebo služeb
- 5 Snížení materiálové a energetické náročnosti
- 6 Rozšíření výrobní kapacity
- 7 Zlepšení výrobní pružnosti
- 8 Zlepšení vlivu na životní prostředí
- 9 Splnění regulačních opatření



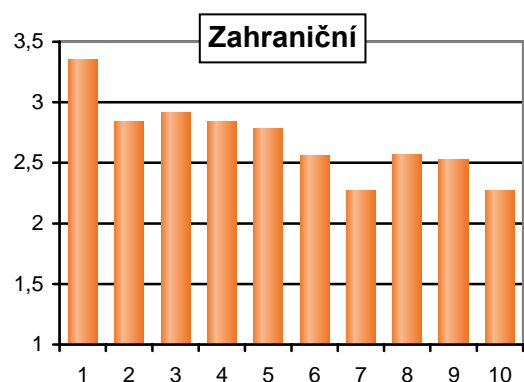
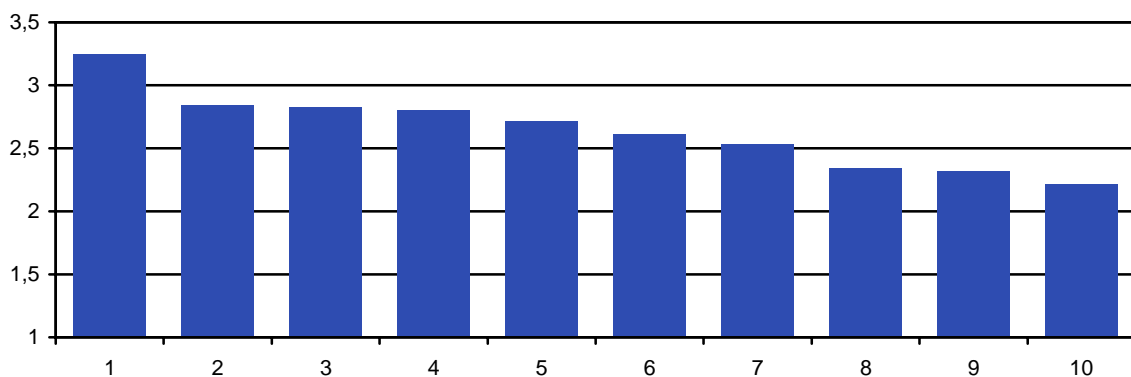
Příloha 12 – Omezující faktory inovačních aktivit



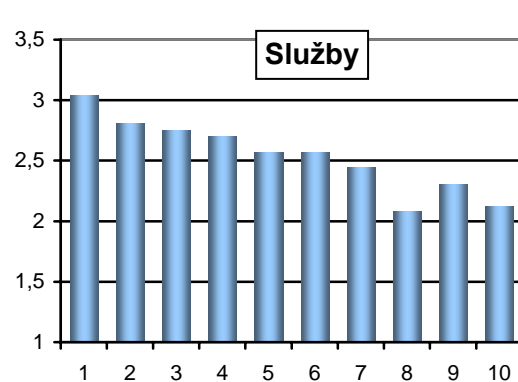
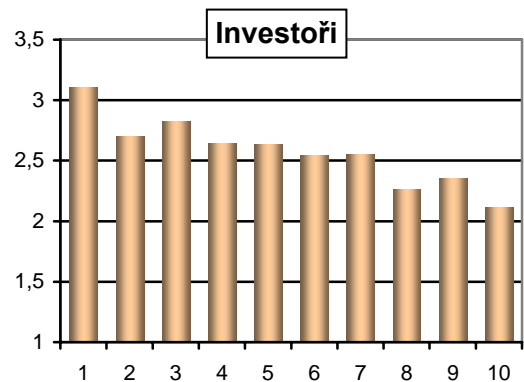
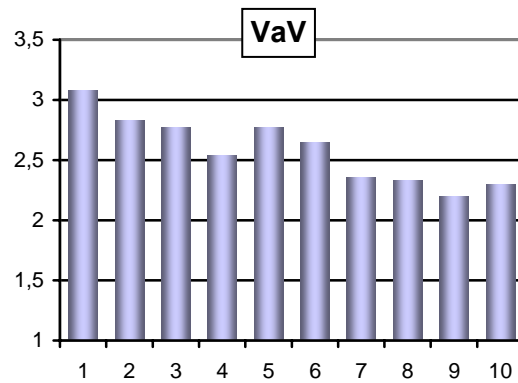
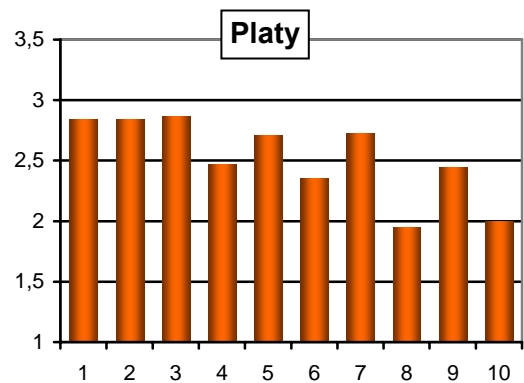
- 1 Příliš vysoké náklady
- 2 Nedostatek kvalifikovaných pracovníků
- 3 Nedostatek finančních zdrojů
- 4 Nadměrná ekonomická rizika
- 5 Malý zájem zákazníků o nové produkty
- 6 Nedostatečně pružné regulace a normy
- 7 Nedostatek informací o trzích
- 8 Nepružnost podnikové organizační struktury
- 9 Nedostatek informací o technologii



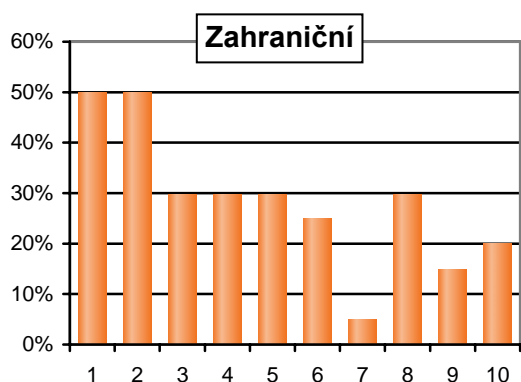
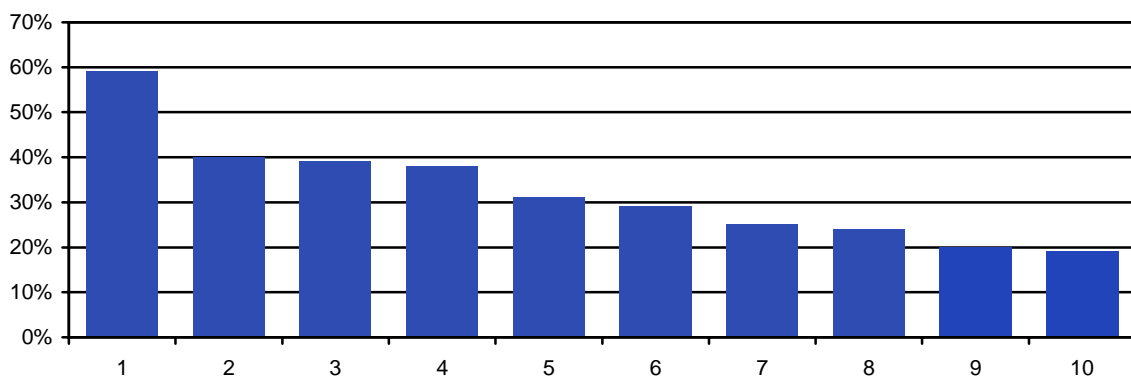
Příloha 13 – Charakteristiky podnikatelského prostředí



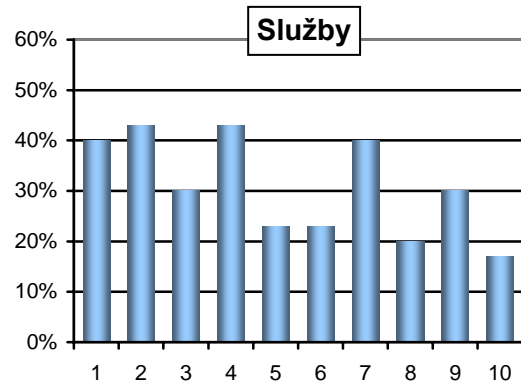
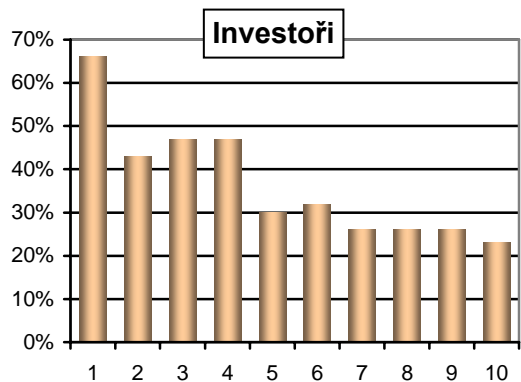
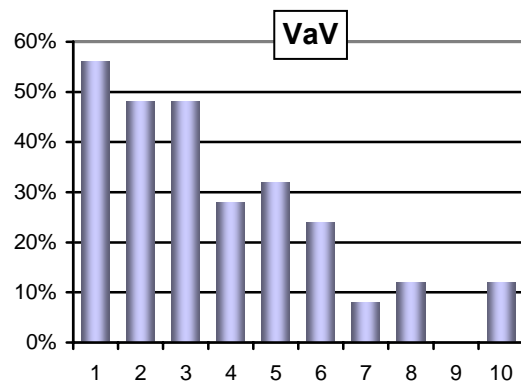
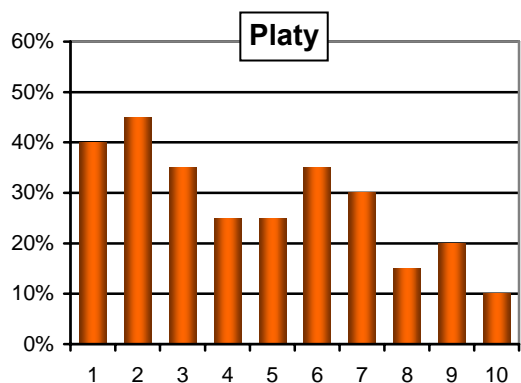
- 1 Dostupnost pracovní síly
- 2 Dovednosti / kvalifikace pracovní síly
- 3 Potenciál výzkumu a vývoje
- 4 Náklady na pracovní sílu
- 5 Spolupráce se školami
- 6 kvalita podnikatelských služeb
- 7 Image města jako investiční lokality
- 8 Doprava – obslužnost / dostupnost
- 9 dodavatelé v regionu
- 10 Kvalita života



Příloha 14 – Oblasti k řešení



- 1 doprava ve městě, parkování, údržba a opravy silnic
- 2 vzdělávání a dovednosti pracovní síly
- 3 bezpečnost ve městě
- 4 podpora malého a středního podnikání
- 5 vztahy radnice a podnikatelské veřejnosti
- 6 doprava do města
- 7 přilákání vnějších investorů
- 8 modernizace infrastruktury
- 9 rozvoj cestovního ruchu
- 10 životní prostředí



Příloha 15 – Seznam oslovených firem

č.	Název firmy
1	1. Městská akciová společnost, a. s.
2	AGC Olomouc, s. r. o., člen AGC Group
3	AHOLD Czech Republic, a. s.
4	ALFAPROJEKT OLOMOUC, a. s.
5	ALTERMED CORPORATION a. s.
6	ALUR trussing and rigging solutions s. r. o.
7	ALW INDUSTRY, s. r. o.
8	ARMATMETAL spol. s r. o.
9	AŽD Praha s. r. o., výrobní závod Olomouc
10	BALUS Stavebniny, a. s.
11	BRANO, a. s., SBU TOOLS, závod Olomouc
12	CAZER s. r. o.
13	CERTAS CZ, spol. s r. o.
14	Czech Republic Onamba s. r. o.
15	DELTA ARMY, s. r. o.
16	DRAPS s. r. o.
17	E.PROXIMA, s. r. o.
18	ELPREMO, spol. s r. o.
19	ENETEX - DES s. r. o.
20	EOLA s. r. o.
21	EUROGEMA CZ, a. s.
22	EverLift spol. s r. o.
23	Exerion Precision Technology Olomouc s. r. o.
24	FARDIS CZ, s. r. o.
25	FARMAK, a. s.
26	FERONA, a. s., Divize III., O. Z.
27	FESTA SERVIS spol. s r. o.
28	FLORCENTER, s. r. o.
29	Flowserve Czech Republic, s. r. o.
30	FOUNDEIK, s. r. o.
31	FROL a. s.
32	Frommer a Jaromíš a. s.
33	GEMO OLOMOUC, spol. s r. o.
34	Genoservis, a. s.
35	Glaverbel Glavol s. r. o., člen skupiny Glaverbel
36	GRAPO s. r. o.
37	GRM Systems s. r. o.
38	GRUNDFOS s. r. o.
39	HOPÍ POPI, a. s.
40	HOPR TRADE CZ, s. r. o.
41	HORSTAV Olomouc, spol. s r. o.
42	HYDROSYSTEM project a. s.
43	Chválkovické sklady Olomouc a. s.
44	IDOP Olomouc, a. s.
45	IDS - Inženýrské a dopravní stavby Olomouc a. s.
46	Ing. Jaroslav Spurný
47	Ing. Viktor Hořín – EPAVA
48	Ing. Zdeněk Tomek – stavební firma
49	ISH a. s.
50	ISH&MSA ČERPADLA a. s.
51	K – stav stavební a. s.
52	KD TRANSPORT, mezinárodní zasilatelství, spol. s r. o.
53	KNS - ENGINEERING s. r. o.
54	LASER-TECH, spol. s r. o.
55	Lesaffre Česko, a. s.
56	M.L.S. Holice, spol. s r. o., Group Leroy Somer
57	MAFRA, a. s.
58	MAPEI, spol. s r. o.
59	m-ARK Marketing a reklama s. r. o.
60	MERIT GROUP a. s.
61	MODOS spol. s r. o.
62	Moenus Textilmaschinen s. r. o.

č.	Název firmy
63	MOLPIR GROUP CZ a. s.
64	MORA AEROSPACE, a. s.
65	MORA MORAVIA, s. r. o.
66	Moravia Foundry a. s.
67	MORAVSKÁ MODELÁRNA a. s.
68	MORAVSKÁ VODÁRENSKÁ, a. s.
69	Moravské potravinářské strojírny, a. s.
70	Moravské železárnny, a. s.
71	Nestlé Česko s. r. o., závod ZORA
72	NOEMO STEEL CZ, s. r. o.
73	NOVOTISK Olomouc, spol. s r. o.
74	NUTREND D.S., a. s.
75	O & M Solar s. r. o.
76	O L P R A N spol. s r. o.
77	Obráběcí stroje Olomouc, spol. s r. o.
78	OK DESIGN s. r. o.
79	Ok Plast
80	OL TRANS CZ, s. r. o.
81	OLMA, a. s.
82	OLSTROJ s. r. o.
83	OLTERM & TD Olomouc, a. s.
84	PENAM, a. s., Pekárna Hanka
85	PRESBETON Nova, s. r. o.
86	ProMinent Dosiertechnik CS, spol. s r. o.
87	RAF ARMATURY s. r. o.
88	REKOS stavební společnost, spol. s r. o.
89	RESTA s. r. o.
90	SENIMO a. s.
91	Senior Automotive Czech s. r. o.
92	SETUZA a. s.
93	Schindler Moravia, s. r. o.
94	Schneider Logistics Europe s. r. o.
95	SIWATEC, a. s.
96	SIWE a. s.
97	SK Sigma Olomouc, a. s.
98	SKANSKA DS a. s., závod Olomouc
99	Slezák - RAV CZ s. r. o.
100	Smurfit Kappa Olomouc s. r. o.
101	Solné mlýny, a. s.
102	SPEA Olomouc, s. r. o.
103	STAVES s. r. o.
104	Stavoprojekt Olomouc a. s.
105	STAV-TRADE, spol. s r. o., Olomouc
106	STOMIX Olomouc s. r. o.
107	Strojírny Čihal, spol. s r. o.
108	Středomoravská metalurgická a strojírenská, a. s.
109	Sylva Grézlová – Haryservis
110	Školagro s. r. o.
111	T.S.BOHEMIA a. s.
112	TAMDA a. s., odštěpný závod Olomouc
113	TECHNO, spol. s r. o.
114	TESCO SW a. s.
115	Timken Česká republika s. r. o.
116	Trimex Olomouc spol. s r. o.
117	VALTR, generální dodavatel staveb, s. r. o.
118	Vratislav Lakomý - LAV
119	VT interier
120	VÝTAHY OLOMOUC s. r. o.
121	WANZL spol. s r. o.
122	Westcombe International Research, s. r. o.
123	ZAHRADA Olomouc s. r. o.