



BermanGroup

Průzkum podnikatelského prostředí v Olomouci

Zpráva za rok 2006

Město Olomouc

- Zadavatel: **Město Olomouc**
- Zhotovitel: **Berman Group**
- Datum: **listopad 2006**

Obsah

Obsah	3
Seznam grafů.....	3
Úvod a metodika	4
Shrnutí závěrů z průzkumu	6
Základní charakteristika	7
Bariéry rozvoje firem	7
Exportní orientace	9
Pracovní síla a zaměstnanost.....	9
Inovace, věda a výzkum.....	10
Informace o nemovitostech a investičních záměrech	11
Služby místní správy	12
Služby pro podnikatele.....	13
Celkový dojem.....	15
Závěr.....	16
Seznam příloh.....	16

Seznam grafů

graf č. 1 – důvody umístění ve městě	7
graf č. 2 – bariéry rozvoje podnikání	8
graf č. 3 – exportní orientace	9
graf č. 4 – kvalita pracovní síly.....	10
graf č. 5 – informace o investicích a nemovitostech	11
graf č. 6 – hodnocení služeb	12
graf č. 7 – poptávka po službách pro podnikání	14
graf č. 8 – celkové hodnocení	15

Úvod a metodika

V listopadu 2006 byl mezi 53 významnými podnikatelskými subjekty a zaměstnavateli občanů Olomouce proveden průzkum podnikatelského prostředí, který navazoval na obdobný průzkum z roku 2000 uskutečněný v rámci přípravy strategického plánu rozvoje mikroregionu Olomoucko a následně opakovaný a aktualizovaný v letech 2002 a 2004. Situace ve městě se od té doby změnila, proto je zajímavé i srovnání s výsledky z jiných statutárních měst z podzimu 2006.

Péče o zdravé podnikatelské prostředí není jen úkolem státu a jeho agentur, jejichž aktivity ovlivňují tzv. makro-podmínky pro podnikání v České republice. Na místní úrovni je možné realizovat celou řadu iniciativ, které mohou přispět k růstu konkurenceschopnosti firem, které v důsledku svého úspěchu na vnějších (nejlépe globálních) trzích mohou přinést další do města další potřebné zdroje pro jeho rozvoj. Názory firem na užitečnost jednotlivých nástrojů podpory podnikání jsou cenou informací, která pomůže lépe zacílit rozvojové prostředky věnované tomuto účelu na místní a regionální úrovni (například v podobě priorit strategických rozvojových dokumentů a jejich implementačních mechanismů).

A konečně pokud město seriózně uvažuje o systematickém přístupu k místnímu ekonomickému rozvoji, musí kromě objektivních statistických údajů podchytit také rovnu subjektivní (hodnotící), která odráží „náladu“ v podnikatelském prostředí. Vnímání kvality podnikatelského prostředí je přinejmenším stejně důležité (ne-li více) jako jeho realita. Budoucí rozvoj města a jeho širšího zázemí je do značné míry závislý také na podnikavosti místních obyvatel, na jejich ochotě riskovat, na úsilí, které jsou ochotni věnovat růstu svých podnikatelských aktivit. Pokud chce Olomouc disponovat podnikatelským prostředím, které tyto aktivity podněcuje (a odměňuje), musí je především důkladně poznat.

Cíle průzkumu podnikatelského prostředí v Olomouci jsou v podstatě tři:

1. Získat jiným způsobem obtížně zjistitelná data o soukromých firmách, které podnikají ve městě (například vývoj zaměstnanosti, průměrné hrubé mzdy, míru exportní orientace, včetně vnitrostátního exportu tj. mimo kraj, aj.);
2. Poznat (a pochopit) názory, zjistit problémy a plány rozvoje těch, kteří investují a vytvářejí pracovní příležitosti pro místní obyvatele (včetně informací o tom, zda nehodlají město nebo region opustit).
3. V neposlední řadě dát firmám najevo, že si veřejný sektor cení jejich aktivit ve městě, má zájem na tom, aby zde prosperovaly a hodlá jim k tomu vytvářet v rámci svých možností ty nejlepší podmínky.

Otázky v dotazníku se týkaly historie firmy, pracovních sil, informací o nemovitostech a investicích, názorů na služby veřejné správy, inovační kapacity firem a vztahů k místní správě a celkového dojmu z Olomouce jako místa pro podnikání. Dotazník připravený poradenskou firmou Berman Group (www.bermangroup.cz) vycházel ze stejného vzoru jako obdobné průzkumy provedené v několika stovkách dalších podniků v České republice, Slovensku, Rumunsku, Srbsku a na Ukrajině v uplynulých letech, takže výsledky z Olomouce lze porovnávat se situací v cca 30 jiných velikostně a významově srovnatelných městech.

Pro účast v průzkumu bylo vybráno na 100 rozhodujících zaměstnavatelů ve všech důležitých odvětvích mimo veřejnou správu, z nichž 43 se průzkumu zúčastnilo formou řízeného interview, 10 podniků odpovědělo korespondenčně nebo na internetu. Seznam oslovených podniků je uveden v příloze, z důvodu zachování naprosté anonymity neuvádíme seznam těch, kteří se průzkumu rozhodli zúčastnit.

Zkoumaný vzorek je dostatečně reprezentativní, zahrnuje podniky zaměstnávající významnou část ekonomicky aktivních osob ve městě v řadě nejrůznějších odvětví výroby a služeb. Odpovědi podniků se v některých oblastech lišily podle typu podnikání (průmysl strojírenský a slévárenský, potravinářský a farmaceutický, polygrafie, stavebnictví a výroba stavebních materiálů, služby a obchod), typu vlastnictví (domácí fyzické a právnické osoby, zahraniční vlastníci) a proto byly posuzovány i podle těchto hledisek, přičemž zjištěné odlišnosti jsou prezentovány v této zprávě.

Zpráva nejprve prezentuje hlavní zjištění z průzkumu, které dělí do dvou kategorií – pozitivní a negativní. Neutrální zjištění v tomto shrnutí nejsou prezentována. Část *bariéry rozvoje firem* shrnuje názory firem na vnější faktory, které se nejnámenněji podílejí (podle názorů manažerů podniků) na optimálním vývoji odbytu těchto firem. Část *exportní orientace* sleduje teritoriální strukturu prodeje firem a v kombinaci s konkrétními údaji o objemu prodeje tak umožňuje usuzovat na míru exportní orientace místní ekonomiky. Část *pracovní síla a zaměstnanost* se věnuje kromě údajů o zaměstnancích v několikaletém vývojovém přehledu také odhadu růstu zaměstnanosti v těchto firmách a subjektivnímu hodnocení kvality pracovních sil. Kapitola *inovace, věda a výzkum* shrnuje podmínky konkurenceschopnosti místních firem v globální ekonomice 21. století. Kapitola *informace o nemovitostech a investičních záměrech* zjišťuje, nakolik jsou nemovitosti pro podnikání limitující pro rozvoj podniků, modeluje předpokládaný objem investic na pracovníka ve zkoumaném vzorku a věnuje se i strategiím expanzí (relokací) firem, část *služby místní správy a služby pro podnikatele* zkoumá názory podniků na současnou úroveň péče o podnikatelské prostředí a hodnotí i nevhodnější nástroje, které je možné k tomuto účelu využít.

Shrnutí závěrů z průzkumu

V této části uvádíme pouze přehled zjištění bez komentářů. Podrobně jsou výsledky prezentovány v navazujících kapitolách.

Za nejdůležitější pozitivní zjištění považujeme následující:

- **Pozitivní hodnocení současné ekonomické situace.** Místní podniky hodnotí svou vlastní současnou situaci dobře (i do budoucna), jak subjektivně (vnímaná kvalita zaměstnanců), tak objektivně (počet zaměstnanců a růst, investiční očekávání, růst prodeje a exportu).
- **Růst počtu pracovních míst.** Celkový počet zaměstnanců všech dotazovaných podniků trvale roste a v brzké době mají vzniknout další pracovní místa (celkem až 650).
- **Vysoká míra nových investic.** 39 firem chystá (a dalších 8 zvažuje možnost) investovat do rozšíření výroby, modernizace infrastruktury a technologií v místě přes 2,5 miliardy Kč, převážně v tomto a příštím roce (a to ještě některé firmy částku neuvedly, protože ji považují za obchodní tajemství).
- **Péče radnice o nové investory.** Nově příchozí firmy velmi dobře hodnotí podporu města a dalších institucí (CzechInvestu), nově vybudované průmyslové zóny.

Za negativní závěry průzkumu lze naopak považovat následující zjištění:

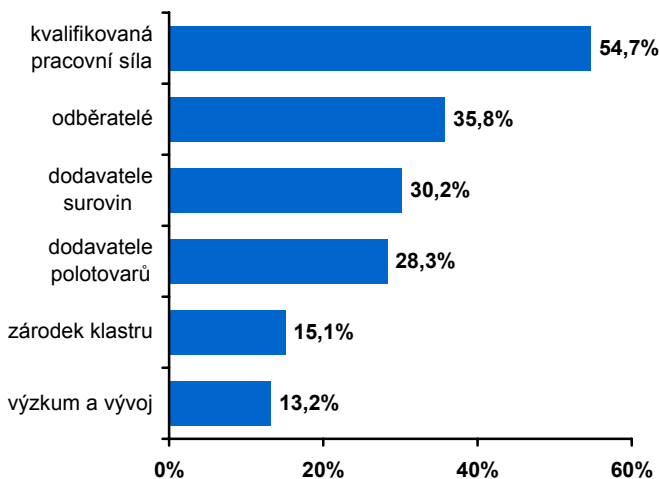
- **Roste tlak na trhu práce v exponovaných oborech.** Podniky ve městě pociťují nedostatek pracovníků v některých profesích – zejména technicky orientovaných a v řemeslech, městu chybí technická vysoká škola.
- **Nespokojenost s podporou podnikání malých místních firem.** Názory na magistrát byly rozporuplné, u menších českých firem převažuje spíše negativní nálada ohledně podpory podnikání a zadávání veřejných zakázek v Olomouci.
- **Nízká inovační aktivita.** Počet pracovníků ve výzkumu a vývoji je nízký, firmy se zabývají částečně inovacemi, ale ne vývojem nových produktů.

Výsledky průzkumu

Základní charakteristika

Ekonomika Olomouce je tradičně postavena na potravinářském a strojírenském průmyslu se speciální rolí čerpadlářství, silně zastoupena je i polygrafie. Výrobu stavebních hmot doplňuje rozvinuté stavebnictví, výraznou roli hraje i obchod. Zkoumaný vzorek byl rozdělen do pěti podskupin: potravinářský průmysl (9), strojírenství, slévárenství, výroba čerpadel (20) polygrafie a vydavatelství (4), výroba stavebních hmot a stavebnictví (9), služby a obchod (11). Podniky hledí do budoucnosti s optimismem a očekávají nárůst tržeb, plánují nové investice a stabilitu či nárůst v počtu zaměstnanců. Řešit problémy spojené s restrukturalizací i zánikem výroby v některých bývalých velkých podnicích pomáhají městu především noví investoři. Podíl nově vzniklých podniků po roce 1990 je v daném vzorku téměř 80 %, na druhou stranu historie zejména strojírenství a potravinářského průmyslu ve městě sahá až do konce 19. a počátku 20. století.

Rovnoměrný je i podíl jednotlivých druhů vlastnictví, 48 % firem vlastní české fyzické a 20 % české právnické osoby, 32 % pak zahraniční vlastníci, kteří vzhledem ke své velikosti zaměstnávají 60 % pracovní síly v průzkumu (zatímco firmy vlastněné českými osobami jsou v průměru třikrát menší). Šestnáct ze zkoumaných podniků nemá ve městě sídlo. S přihlédnutím k tomu, že tyto firmy zaměstnávají zhruba dvě třetiny pracovníků v rámci průzkumu, se jedná o jev, který zhoršuje možnosti místního managementu ovlivňovat budoucnost firem v Olomouci.



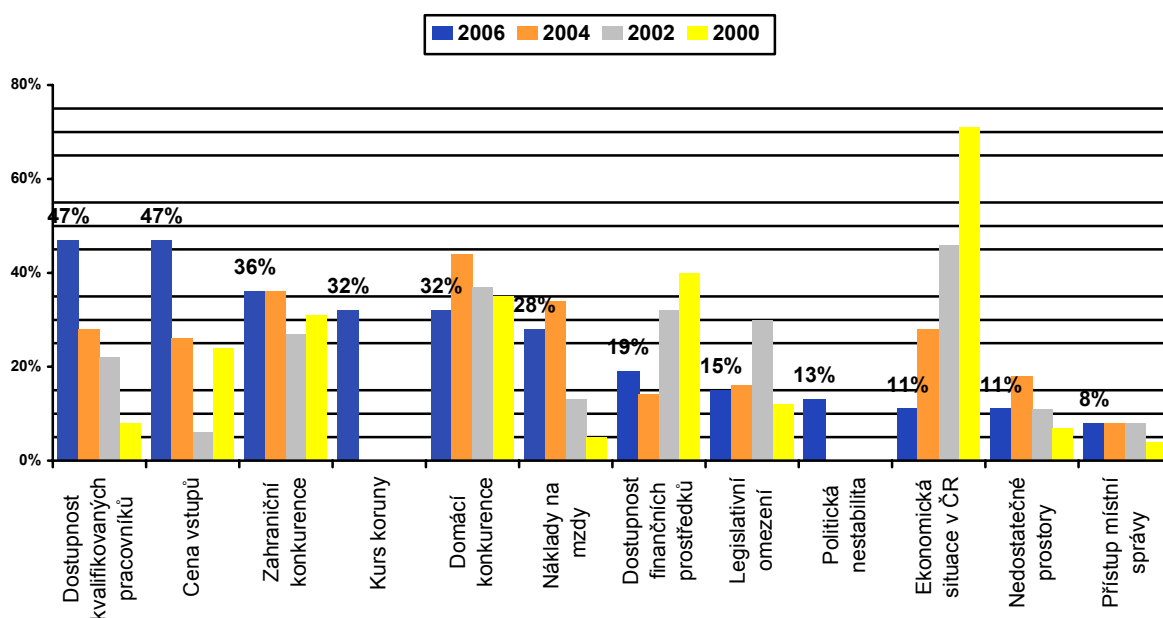
graf č. 1 – důvody umístění ve městě

Jako důvod pro umístění firmy ve městě se vedle tradice nejčastěji uvádí kvalifikovaná pracovní síla – viz graf č. 1, a to dokonce 82 % zahraničních investorů. Kvalifikovanou pracovní sílu dále uvedlo 100 % polygrafických a nad 70 % všech dalších průmyslových podniků. Odběratelé v regionu jsou nejdůležitější pro stavební firmy, zatímco dodavatelé surovin logicky slouží zejména potravinářskému průmyslu. Tradice daného oboru je výslovně uváděna prakticky všemi průmyslovými obory, relativně největší zastoupení pozorujeme opět u strojírenských firem stejně jako existence klastru.

Bariéry rozvoje firem

Význam jednotlivých faktorů negativně působících na současný a další rozvoj firem se od roku 2000 průběžně mění v celé České republice a situace v Olomouci může sloužit téměř jako modelový případ těchto změn (viz graf č. 2, ve čtyřech sloupcích zleva doprava najdeme odpovědi

od nejnovějších k nejstarším). Na prvním místě jsou společně „cena vstupů“ a „dostupnost kvalifikovaných pracovníků“ se 47 % kladných odpovědí. V obou případech pozorujeme nárůst oproti minulým rokům. Dostupnost kvalifikovaných pracovníků prakticky nebyla problémem před šesti lety, s příchodem nových investorů, všeobecným poklesem zájmu studentů o technické obory a rostoucími nároky na kvalitu pracovní síly se z ní stal jeden z nejvýznamnějších problémů rozvoje celé české ekonomiky, v první řadě však průmyslu (a v Olomouci strojírenství a polygrafie). Zvyšující se podíl „ceny vstupů“ na jedné straně souvisí s letošním zdražením ropy, ale současně ukazuje na postupnou ztrátu výhody „levné produkce“, kterou se české podniky prosazovaly na zahraničních trzích. „Zahraniční konkurencí“ na třetím místě udává jako problém 36 % podniků, nejvíce v kategorii exportérů (65 %, nárůst významu v uplynulých letech je evidentně spojen s vyšší exportní orientací místní ekonomiky), z jednotlivých odvětví 50 % ve strojírenském průmyslu, naopak vydavatelství a tiskařské podniky tento problém vůbec nezmínily. S exportem je spojen i faktor na čtvrtém místě, kterým je kurs koruny, přesně řečeno její zpevňování a tím pádem pokles příjmů pro exportní firmy (které ho uváděly z 60 %).



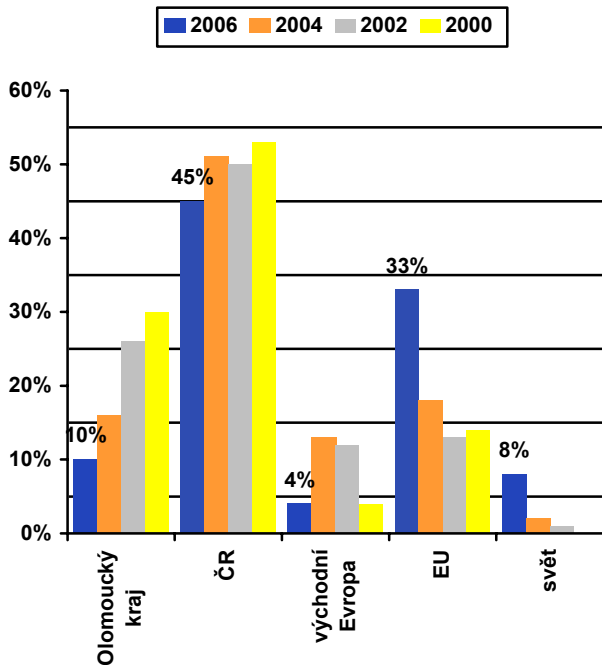
graf č. 2 – bariéry rozvoje podnikání

Vliv domácí konkurence (rovněž 32 %) se od uplynulých průzkumů mírně snížil, zajímavostí je, že ji neuvědli žádný ze silné skupiny strojírenských podniků a pouze jediný z exportérů, naopak je typickým problémem pro firmy ve stavebnictví (78 %) a službách (55 %). Náklady na mzdy považuje za problém 28 % firem, nejvíce jsou zastoupeny podniky služeb (45 % v této kategorii). Zajímavé je, že absolutní výše průměrné mzdy nehraje v uvažování podniků roli a je dokonce o cca 100 korun nižší ve skupině podniků, které tento faktor zmínily než tam, kde tento problém tak silně nepocítují.

Faktory na osmém až desátém místě jsou typické vnější jevy popisující situaci celé republiky. Zatímco „ekonomická situace v ČR“ se podle názoru představitelů podniků za uplynulých 6 let trvale zlepšuje, na druhé straně se objevuje nový problém „politické nestability“, zejména pro firmy

závislé na domácím trhu. „Legislativní omezení“ nejčastěji zmiňují potravinářské podniky v souvislosti s přísnými evropskými normami. Na druhé straně spektra jsou „úrokové míry“, „zastaralá technika“ a „vzdálenost na trh“, které byly uvedeny třikrát a méně.

Exportní orientace



Česká ekonomika je tradičně exportně orientovaná a export dosahuje téměř 40 % HDP. Velké a střední průmyslové podniky jsou v Česku převážně exportně orientované, zatímco malé podniky, stavebnictví a služby obvykle slouží potřebám města a regionu. V Olomouci jsou hlavním zdrojem exportní orientace noví investoři jak plyne i z grafu č. 3 a vývoje v uplynulých letech. 15 podniků vyváží nad 50 % a dalších 12 nad 20 % své produkce. Z jednotlivých oborů vede strojírenství, zatímco ostatní průmyslové podniky dodávají dvě třetiny až tři čtvrtiny produkce do Čech (ale rovněž mimo kraj). Potenciál dalšího růstu exportu je stále v oblasti strategických služeb (informační technologie, centra sdílených služeb), kde zatím dosahuje hodnot spíše v jednotkách procent.

graf č. 3 – exportní orientace

Výši prodeje za rok 2005 ochotně uvedla většina podniků, dostupná data hovoří o 2,36 miliónu Kč na jednoho pracovníka, zde došlo k nárůstu o cca 20 % oproti roku 2003 (předchozímu průzkumu). Tento průměr překračují podniky ve službách a stavebnictví. Jeden podnik sice uvedly že letos očekává pokles prodeje, celkově by však mělo být dosaženo růstu zhruba o 8 %, z toho o 16 % ve stavebnictví a o 15 % v polygrafii. Na rozdíl od mnoha jiných měst vykazují v Olomouci domácí podniky vyšší produktivitu než zahraniční investoři, což je způsobeno specifickou strukturou místní ekonomiky (tím, že chybí investoři ve vysoce produktivních oborech jako je automobilový, elektrotechnický nebo chemický průmysl).

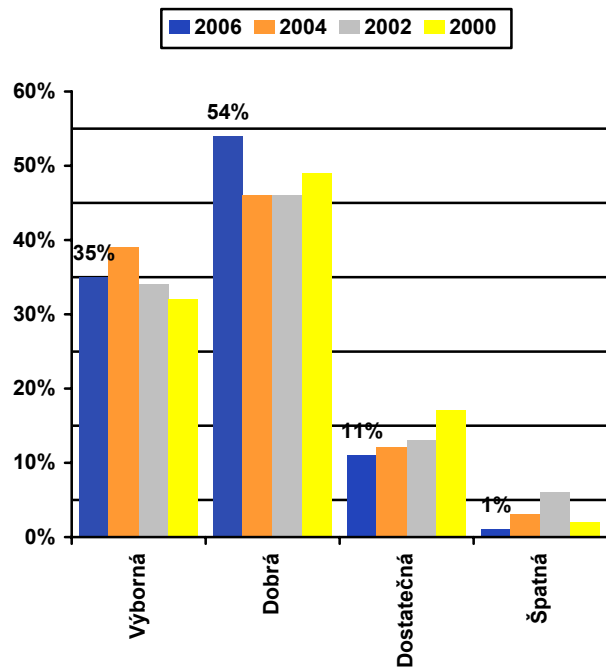
Pracovní síla a zaměstnanost

Celkový počet zaměstnanců ve sledovaných firmách je 9 055 ve srovnání s loňskými 8 534 a odhadem 9 327 pro příští rok – vykazuje tedy trvalý nárůst, což jenom potvrzuje situaci zjištěnou v minulých průzkumech, kde k obratu trendu vývoje zaměstnanosti z negativního k pozitivnímu došlo v roce 2000 – 2001. Za uplynulých 5 let došlo ve zkoumaných firmách k poklesu ve strojírenství, naopak k nárůstu ve všech ostatních oborech, k největšímu pak ve službách. Podíl žen dosahuje méně než 40 % a je spíše podprůměrný kvůli zaměření místní ekonomiky – nejvyšší je v potravinářském a farmaceutickém průmyslu těsně nad 60 %, v řadě oborů (stavebnictví, polygrafie) je pod 20 %. Olomouc je jako každé krajské město významným centrem dojížděky do

zaměstnání, přestože všichni dotazovaní na tuto otázku neodpověděli, můžeme odhadnout, že minimálně 45 % zaměstnanců místních firem nebydlí ve městě.

Většina zaměstnavatelů očekává, že pro příští rok zaměstnanost udrží, případně mírně zvýší, pouze tři firmy plánují nevýrazné propouštění v rozsahu do 20 zaměstnanců. Ve střednědobém výhledu plánují dotazované firmy vytvořit cca 650 nových pracovních míst.

Kvalita pracovní síly byla hodnocena dobře – viz graf č. 4, lépe než průměr zjištěný v ČR v roce 2005 (28 % vynikajících, 51 % dobrých, 18 % dostatečných, 3 % špatných pracovníků) a také lépe než v uplynulých průzkumech. Obzvláště podíl špatných pracovníků je již zanedbatelný. V zásadě neexistují velké rozdíly mezi jednotlivými typy podniků: nejvyšší podíl výborných pracovníků udávají potravinářské podniky (44 %), naopak nejnižší služby (11 %).



graf č. 4 – kvalita pracovní síly

Stávající spokojenost ovšem nemusí přetrvat do budoucna, protože 31, tj. 58 % podnikům chybí již dnes zaměstnanci s klíčovými dovednostmi a kvalifikací. Nejhorší situace se zdá být ve stavebnictví, kde chybí především vyučení řemeslníci (zedníci, tesaři), ale i stavbyvedoucí. Strojírenské firmy poptávají také v první řadě řemeslníky (nástrojáře, frézaře, obráběče kovů, svářeče...), chybí obsluha CNC strojů, projektanti a inženýři s jazykovými znalostmi. Menší zaměření místních škol na technické obory a celorepublikový pokles zájmu o jejich studium si zde vybírá svou daň.

Výše průměrné hrubé mzdy 17 670 Kč ve zkoumaném vzorku je pod úrovní statistického průměru ČR (což je v Olomouci tradiční jev), vykazuje však poměrně dobrou dynamiku (nárůst o 10,0 % za poslední 2 roky, a o 6,8 % za poslední rok). Nejvyšší průměrnou mzdu vykazuje stavebnictví a polygrafie, nejnižší potravinářský průmysl. Vzhledem ke struktuře zahraničních investic je Olomouc jedním z mála měst, kde firmy zahraničních vlastníků platí menší než průměrné platy.

Inovace, věda a výzkum

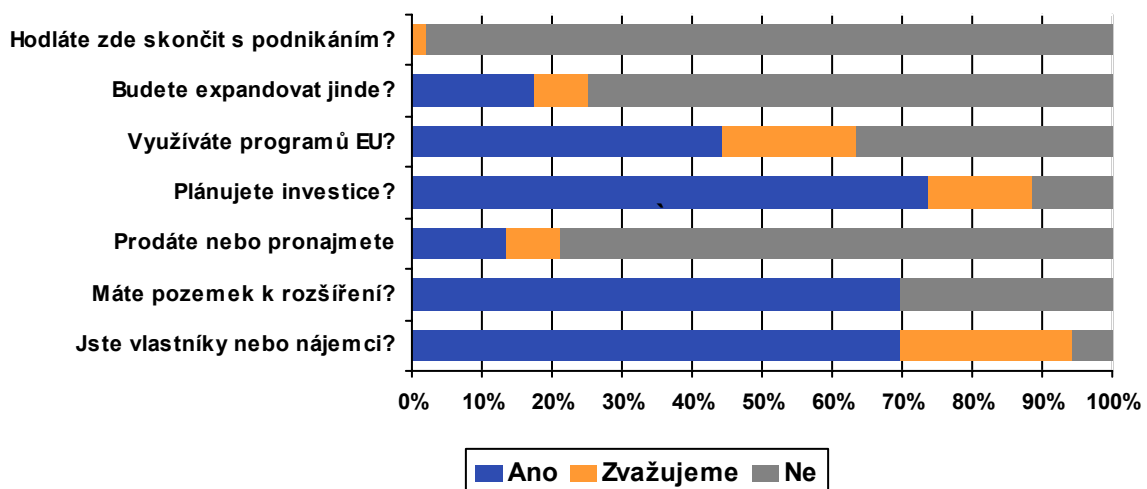
Pozitivní údaje zjišťujeme u potenciálu vědy a výzkumu ve zkoumaných firmách. Devatenáct podniků (nejčastěji v tradičních oborech – potravinářském průmyslu a strojírenství) má vlastní oddělení výzkumu a vývoje, která se podílejí na inovacích a vývoji nových výrobků a technologií. Další 6 podniků odpovědělo, že služby VaV nakupují u jiných institucí.

Celkově v těchto odděleních pracuje necelých 200 pracovníků, což je poměrně malý počet odpovídající tomu, že většina podniků se zaměřuje spíše jen na inovace stávajících výrobků, vývoj zcela nových produktů uvedly jen 4 podniky. Kvalifikační struktura v dotazovaných podnicích s odděleními VaV se vyznačuje slušnou mírou zastoupení vysokoškoláků (cca 12 %), ale v celém průzkumu asi jen 9,5 %. Toto číslo je relativně nízké a neodpovídá metropolitní roli Olomouce – částečně opět pro humanitní zaměření místního vysokého školství, jehož absolventi pak pracují v podnicích, které nebyly zkoumány (veřejná správa, zdravotnictví...).

Inovační aktivity jsou podle vlastního vyjádření pro podniky velmi významné, pouze 4 firmy se vůbec inovacemi nezabývají. Nejčastěji (ze 60 %) jde o zlepšení kvality výrobků nebo služeb, dále o rozšíření trhu (47 %) a o snížení nákladů práce na jednotku produkce (42 %) – zde opět pozorujeme velkou starost místních firem o nákladovou stranu výroby. Firmy s VaV oddělením z 68 % uvedly i „rozšíření sortimentu výrobků nebo služeb“. Současně je důležité znát důvody, které podnikům brání více inovovat – na prvním místě se jedná o „vysoké náklady“ (45 %). Nedostatek kvalifikovaných pracovníků, kteří jsou schopni inovovat, je problémem pro 40 % firem, opět nejčastěji ve strojírenství a polygrafickém průmyslu. Za zmínku stojí i stížnosti na „nepružnou podnikovou organizační strukturu“, která v mnoha případech znamená, že rozhodování o vývoji a inovacích uskutečňuje zahraniční vlastník mimo Olomouc a Českou republiku.

Informace o nemovitostech a investičních záměrech

Výsledky ve srovnání s jinými městy naznačují lepší situaci v dostupnosti nemovitostí. Průzkum (graf č. 5) ukázal nadprůměrný podíl podniků, které vlastní své objekty (70 %), a stejný podíl těch, které mají k dispozici dostatečný prostor pro rozšíření (v předchozím průzkumu to bylo 60 % a 50 %), projevuje se pozitivní vliv nových průmyslových zón ve městě. Ve zkoumaném vzorku je dále sedm firem, které hodlají část svých nemovitostí prodat nebo pronajmout (další čtyři o tom uvažují, zatímco v minulém průzkumu bylo takových firem 15), což naznačuje, že se situace na trhu s nemovitostmi stabilizuje.



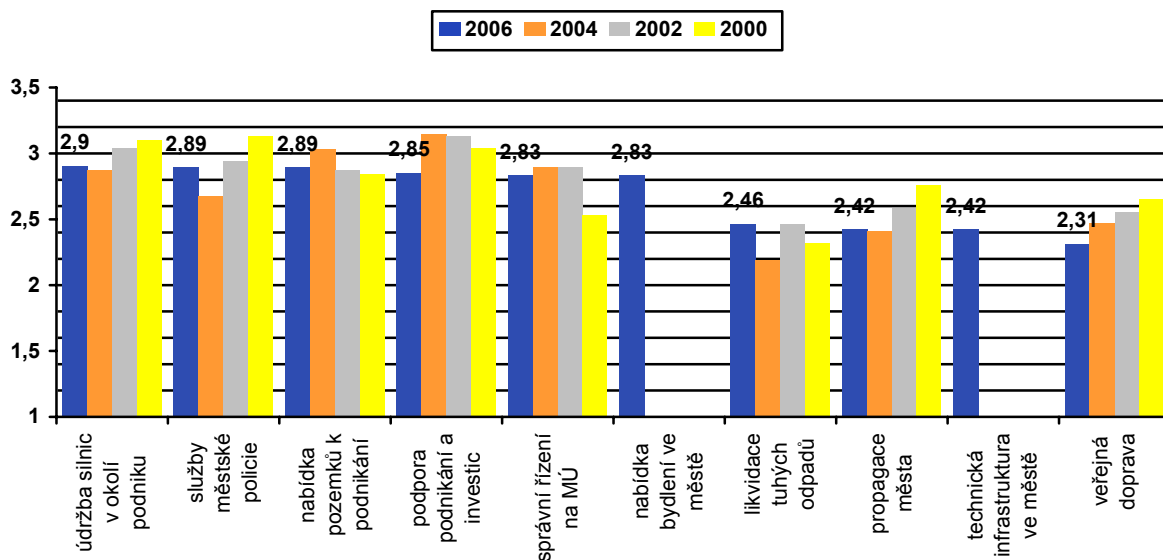
graf č. 5 – informace o investicích a nemovitostech

Nedostatečné prostory jsou závažným problémem pro šest podniků, zajímavé je, že všechny tyto podniky se přesto chystají investovat.

Informace o nových investicích jsou příznivé z pohledu počtu investujících firem, kdy investovat do rozšíření výroby a modernizace technologií se chystá 39 podniků většinou v tomto a příštím roce a dalších 8 firem tuto možnost zvažuje a pouze 6 podniků odpovědělo negativně. Celková investiční aktivita dosahuje téměř 2,5 miliard korun (cca 12 % obratu) a investice na 1 zaměstnance jsou vyšší (cca 260 000 Kč) než v jiných městech v ČR v roce 2005. V roce 2004 tato částka dosáhla pouze 60 000 Kč a v roce 2002 130 000 Kč, je tedy evidentní, že pokles tohoto ukazatele se podařilo zastavit. Podniky také uvedly, že nové investice jsou spojeny s vytvořením zhruba 650 nových pracovních míst, přestože jsou rovněž zaměřené na zvýšení efektivity a kvality výroby. Nejvíce se chystají investovat podniky v polygrafii a ve stavebnictví, nejméně ve službách.

Pozitivní je i ukazatel, který říká, že devět podniků chystá a čtyři zvažují rozvoj (otevření pobočky) jinde než v Olomouci, pět z nich hodlá expandovat do zahraničí. Velkou aktivitu můžeme pozorovat ve vztahu ke Strukturálním fondům EU, kde 18 podniků připravuje projekty a dalších 10 o této možnosti uvažuje. Nejčastěji jde o projekty v oblasti nákupu nových technologií, zlepšení organizace práce a marketingu. Ve srovnání s jinými městy odpověď na tuto otázku ukazuje velmi vysokou ochotu místních firem aktivně hledat řešení problémů, uvědomíme-li si, že řada podniků je kvůli své velikosti či provázanosti s nadnárodními monopoly z mnoha programů vyloučena. K odchodu z města se nechystá žádná ze zkoumaných firem, pouze jedna v rámci rozšíření nevyklučuje do budoucna přenesení sídla z Olomouce jinam.

Služby místní správy



graf č. 6 – hodnocení služeb

Hodnocení služeb poskytovaných místní správou bylo v průměru (2,68) horší než v jiných městech ČR (průměr 2,45 v roce 2005), ale srovnatelné s minulými výsledky (2,69). Existují rozdíly jak mezi

odpověďmi podniků ve službách (2,89) a polygrafických firem (2,50), tak pro jednotlivé služby – viz graf č. 6. Zajímavé je, že zahraniční podniky jsou výrazně více spokojené (2,07) než firmy českých majitelů.

Údržba silnic v okolí podniků je hodnocena nejhůře s průměrem 2,90 a 6 nedostatečnými známkami, a to zejména stavebními firmami (3,25). Zlepšování, které jsme pozorovali od roku 2000, se nyní zastavilo. Působení městské policie posouvá na druhé nejhorší místo (2,89) zejména nespokojenost podniků ve službách (3,44). Nabídku pozemků k podnikání stále nepovažují za dostatečnou zejména potravinářské podniky (3,80), průměrná známka 2,89 je sice lepší než před dvěma lety, ale subjektivní hodnocení manažerů je vždy ovlivněno negativně těmi, jejichž problémy nejsou vyřešeny. K určitému zlepšení došlo u podpory podnikání a investic (2,82) – evidentně díky velké spokojenosti zahraničních podniků (1,56) s touto oblastí. Správní řízení na městském úřadě je hodnoceno stále víceméně stejně průměrně, zajímavé je, že nejlepší známku dávají stavební firmy, které naopak bývají jinde nejkritičtější. Nově je hodnocena nabídka bydlení ve městě, průměrná známka 2,83 naznačuje, že podniky vědí o problémech, které mají jejich případní noví zaměstnanci se získáním bydlení v Olomouci. Stavební firmy opět hodnotí situaci nejlépe, což plyne z přesvědčení, že se ve městě hodně staví.

Na druhé straně mezi službami, s nimiž panuje víceméně spokojenost, je likvidace TKO ve městě považována za poměrně dobrou (průměr 2,46 a tři nedostatečné), i když došlo k určitému zhoršení od minulých průzkumů. Propagace města (2,42) je naopak hodnocena čím dál tím lépe a toto hodnocení odráží i objektivní skutečnost. Technická infrastruktura se rovněž jeví jako vcelku bezproblémová, zde jsou naopak nejkritičtější stavební firmy (opět patrně proto, že se nejvíce pohybují v okrajových částech města). Nejlepší hodnocení a současně i zlepšení pozorujeme u známek pro veřejnou dopravu (2,31).

Mezi problémy a náměty k řešení, které podniky uváděly, jsme zaznamenali tyto nejzávažnější:

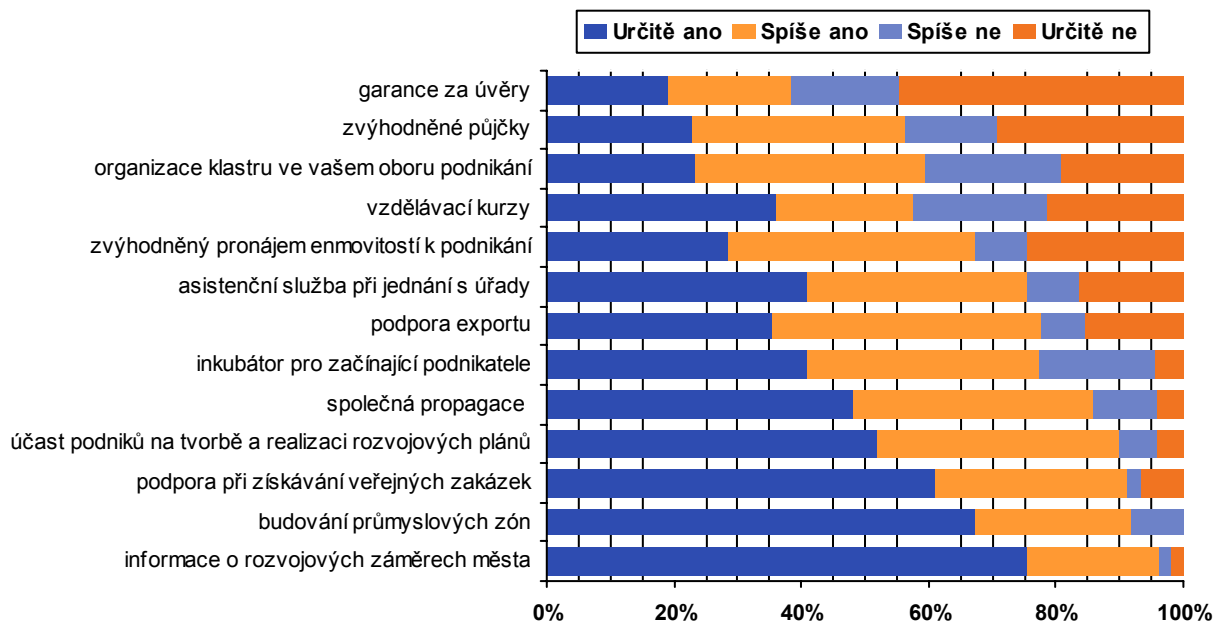
- Město by mělo také podporovat už existující podniky a nejen lákat další do průmyslových zón. Např. nabídka pozemků a jejich dotace jsou vázány pouze na vznik nových pracovních míst. Ve velké výhodě jsou tedy příchozí investoři. Místní podnikatelé, kteří začínali v nájmu, se nemusí ani ucházet, neboť nesplní podmínky.
- Zvýšení četnosti čištění komunikací, úklid zelených ploch v obytných částech města; likvidace odpadů – zvýšení kapacity; zlepšení údržby vozovek; zlepšení průjezdnosti městem a okolím.

Služby pro podnikatele

V dalším oddíle dotazníku bylo zjišťováno, jaké služby by podle názoru podniků měla místní správa poskytovat. Vedle obecných formulací typu „nebránit podnikání“, „nestavět zbytečné překážky“ a „snížit byrokracii“ firmy vyjádřily svůj názor na 13 možných oblastí veřejné intervence. Z grafu č. 7, v němž jsou počty odpovědí k jednotlivým nabízeným variantám shrnuty, můžeme vyčíst, o které případné formy podpory je největší zájem. Odpovědi v této části je nutné posuzovat v kontextu segmentace respondentů, není možné se domnívat, že určitý typ podpory je univerzálně vhodný pro všechny.

Součet odpovědí určitě ano a spíše ano je prakticky všude (a u prvních devíti možností dokonce výrazně) vyšší než součet spíše ne a určitě ne se dvěma výjimkami z finanční oblasti. K poskytování garancí za úvěry a zvýhodněných půjček nemají respondenti přílišnou důvěru. Zájemce o finanční nástroje podpory podnikání (vedle garancí za úvěry a půjček jde ještě o zvýhodněný pronájem) můžeme nejčastěji hledat ve skupině menších podniků, obvykle domácích vlastníků a působících mimo průmyslové obory (tedy služby a stavebnictví). Organizace klastru má největší podporu ve skupině strojírenských, potravinářských a stavebních firem, naopak ne mezi tiskaři a vydavateli.

Nejvýraznější podporu ze strany podnikatelů má angažovanost města ve finančně nepřilíš náročných aktivitách, jako jsou poskytování informací o rozvojových záměrech, společná propagace nebo účast podniků na tvorbě rozvojových plánů. Nadprůměrně proti ostatním městům je trvale poptáváno budování průmyslových zón všemi typy podniků. Podporu při získávání veřejných zakázek logicky nejvíce požadují stavební firmy.



graf č. 7 – poptávka po službách pro podnikání

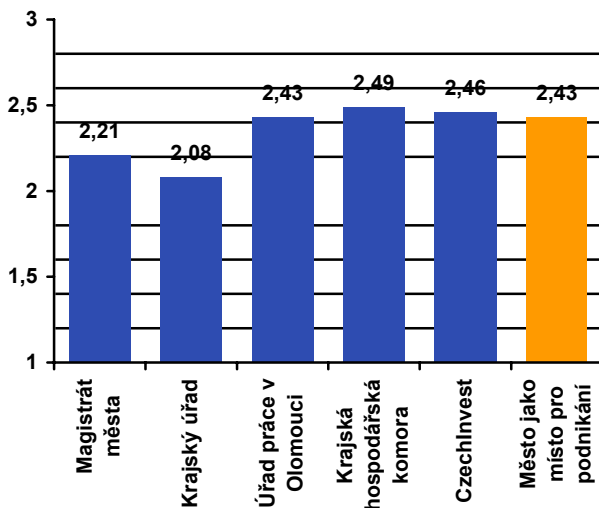
Z dalších námětů uvedených přímo dotazovanými se nejčastěji objevily následující:

- Větší informovanost a pomoc při získávání peněz z EU – například formou garancí města;
- Budovat ve městě další protipovodňová opatření;
- Zprůhlednit výběrová řízení ale současně preferovat místní podniky při nákupu zboží a služeb.

Celkový dojem

Celkové hodnocení místní správy a institucí se opět pohybuje na průměrné úrovni. Poměrně dobře byl hodnocen Magistrát města Olomouce, který obdržel na pětistupňové stupnici známku 2,21, nejlépe byl hodnocen zahraničními firmami (1,69), nejhůře potravinářskými podniky (2,38) a stavebními firmami (2,33). Osm firem jej označilo jako vynikající, zatímco dvě firmy hodnotí fungování Magistrátu ve vztahu k podpoře podnikání za nedostatečné, převážná většina známek jsou dvojky. O něco lépe byl hodnocen Krajský úřad s průměrem 2,08, víceméně díky tomu, že nejhorší známka zde byla trojka.

Ze zbylých institucí obdržel nejlepší známku Úřad práce (2,43, ovšem podniky ve službách s vyššími nároky na kvalifikaci pracovní síly jsou nespokojeny a známkují 2,86, naopak



polygrafické dávají 2,00). Podobně byla hodnocena činnost Krajské hospodářské komory (2,49) a CzechInvest skončil se známkou (2,46). Toto hodnocení může souviset i s tím, zda je daná firma členem KHK resp. zda přišla s agenturou do styku či nikoliv – například zahraniční firmy daly CzechInvestu známku 1,91.

Hodnocení města jako místa pro podnikání je víceméně průměrné (2,43, v minulém průzkumu 2,47), Olomouc považují za „vynikající“ 3 firmy, dvacet sedm označilo město za „dobré“ místo k podnikání, naopak tři odpovědi byly negativní („špatné“ místo pro podnikání).

graf č. 8 – celkové hodnocení

Jako nejčastější pozitivní prvky v místním podnikatelském prostředí byly uváděny tyto:

- geografická poloha v centru Moravy a Slezska / Evropy, dopravní dostupnost,
- kvalifikovaná pracovní síla vyplývající z průmyslové tradice a vzdělanostní úroveň obyvatelstva v humanitních oborech (jazykové znalosti), nízká cena práce;
- vybudované průmyslové zóny, podpora města i kraje novým investorům;
- aglomerace, trojměstí s Přerovem a Prostějovem, „hustota firem“ – silné podnikatelské prostředí;
- historie města, historické jádro, atraktivita pro návštěvníky.

Naopak za negativní rysy byly označeny:

- nízká mobilita pracovní síly, chybějící kvalifikovaná pracovní síla v technických oborech, chybějící technická vysoká škola;

- některé složky dopravní dostupnosti – chybějící letiště, doprava do Hradce Králové, parkování ve městě, doprava v centru;
- chybějící pozemky pro podnikání, vysoké nájem;
- podivné vazby mezi některými firmami a vedením města, podezření z korupce

Závěr

Průzkum podnikatelského prostředí je zdrojem informací o názorech podniků působících v Olomouci. Výsledky průzkumu sice nelze považovat za stoprocentně popisující podnikatelské prostředí ve městě, nicméně kromě faktických údajů o více než padesátce významných firem, které zaměstnávají místní obyvatele, vypovídají i o „stavu mysli“ jejich vrcholných manažerů včetně těch, kteří z nejrůznějších důvodů neodpověděli (nejčastěji právě pro nedůvěru k magistrátu – městu a neochotu ke vzájemné komunikaci). V každém případě však realizace průzkumu vyslala do podnikatelského sektoru pozitivní signál: veřejný sektor zajímají podmínky pro podnikání ve městě a chce s podnikateli spolupracovat na jejich zlepšování. Současně i řada z dotazovaných podniků ocenila možnost vyjádřit se k problémům a zajímá se o výsledky průzkumu.

Ve srovnání se stejnými průzkumy provedenými od roku 2000 je na mnoha ukazatelích evidentní, jak úspěšné bylo město při získávání zahraničních investorů a jak tito obohatili místní ekonomiku. Vedle toho je pak třeba zdůraznit trvale vysoký význam tradičních podniků českých majitelů.

Na závěr bychom chtěli poděkovat všem ředitelům a manažerům, kteří se ochotně zúčastnili průzkumu a dali k dispozici cenné informace.

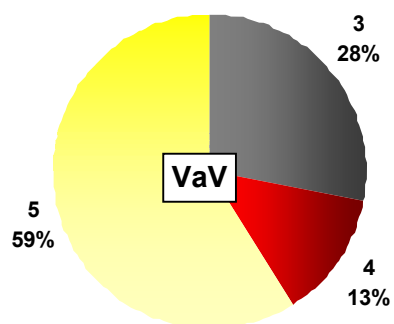
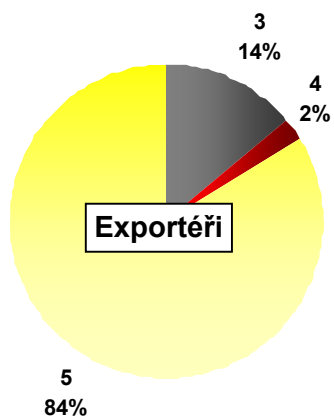
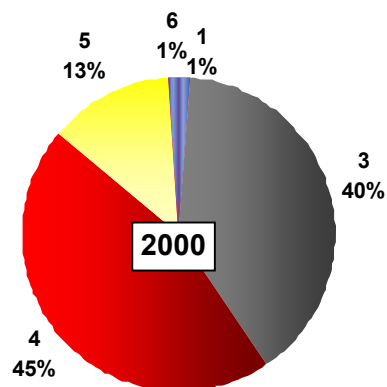
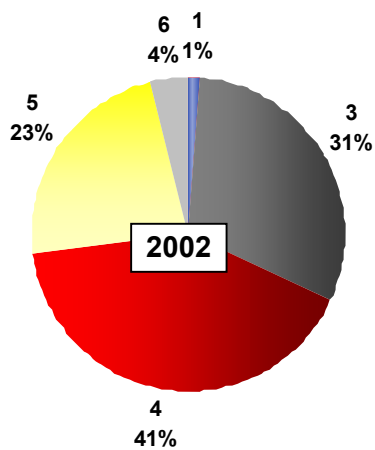
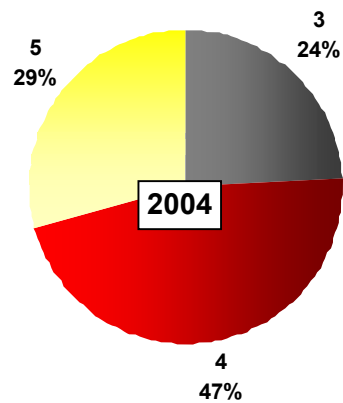
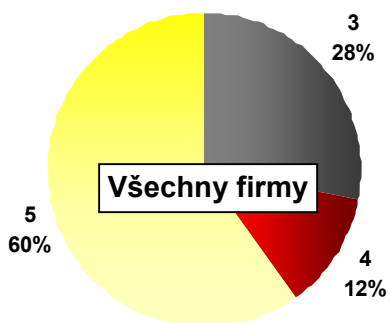
Seznam příloh

1. Vlastnická struktura – počet zaměstnanců
2. Překážky rozvoje
3. Prodej na zaměstnance a vývoj průměrné mzdy
4. Exportní orientace
5. Kvalita pracovní síly
6. Nedostatek zaměstnanců
7. Ukotvení v kraji
8. Nemovitosti pro podnikání a plány do budoucna
9. Investice na zaměstnance a nová pracovní místa
10. Známký pro úřady ve městě
11. Známký pro služby poskytované místní správou
12. Význam inovačních aktivit
13. Omezující faktory inovačních aktivit
14. Seznam oslovených firem

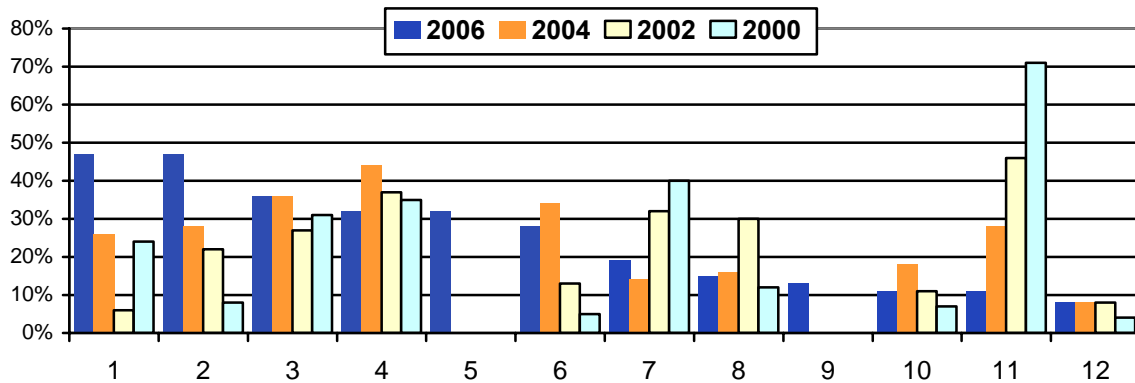
Příloha 1 – Vlastnická struktura – počet zaměstnanců

- 1 Stát
- 2 Město
- 3 Fyzické osoby

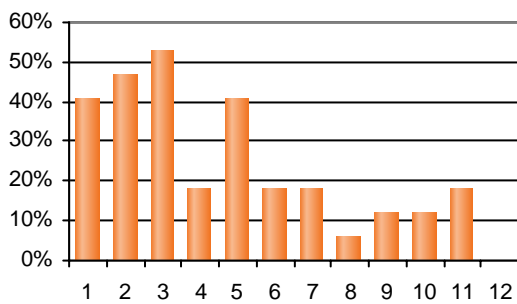
- 4 Právnícké osoby
- 5 Zahraniční osoby
- 6 Ostatní



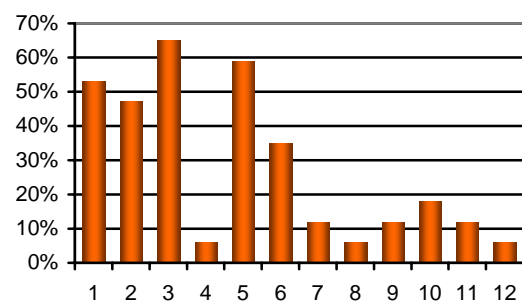
Příloha 2 – Překážky rozvoje



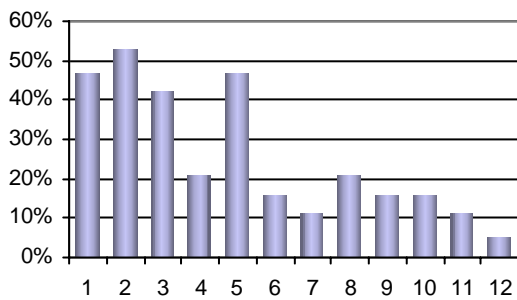
Zahraniční



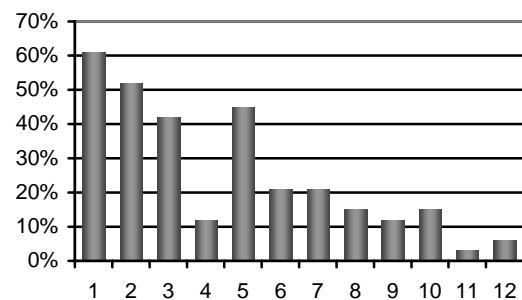
Exportéři



VaV



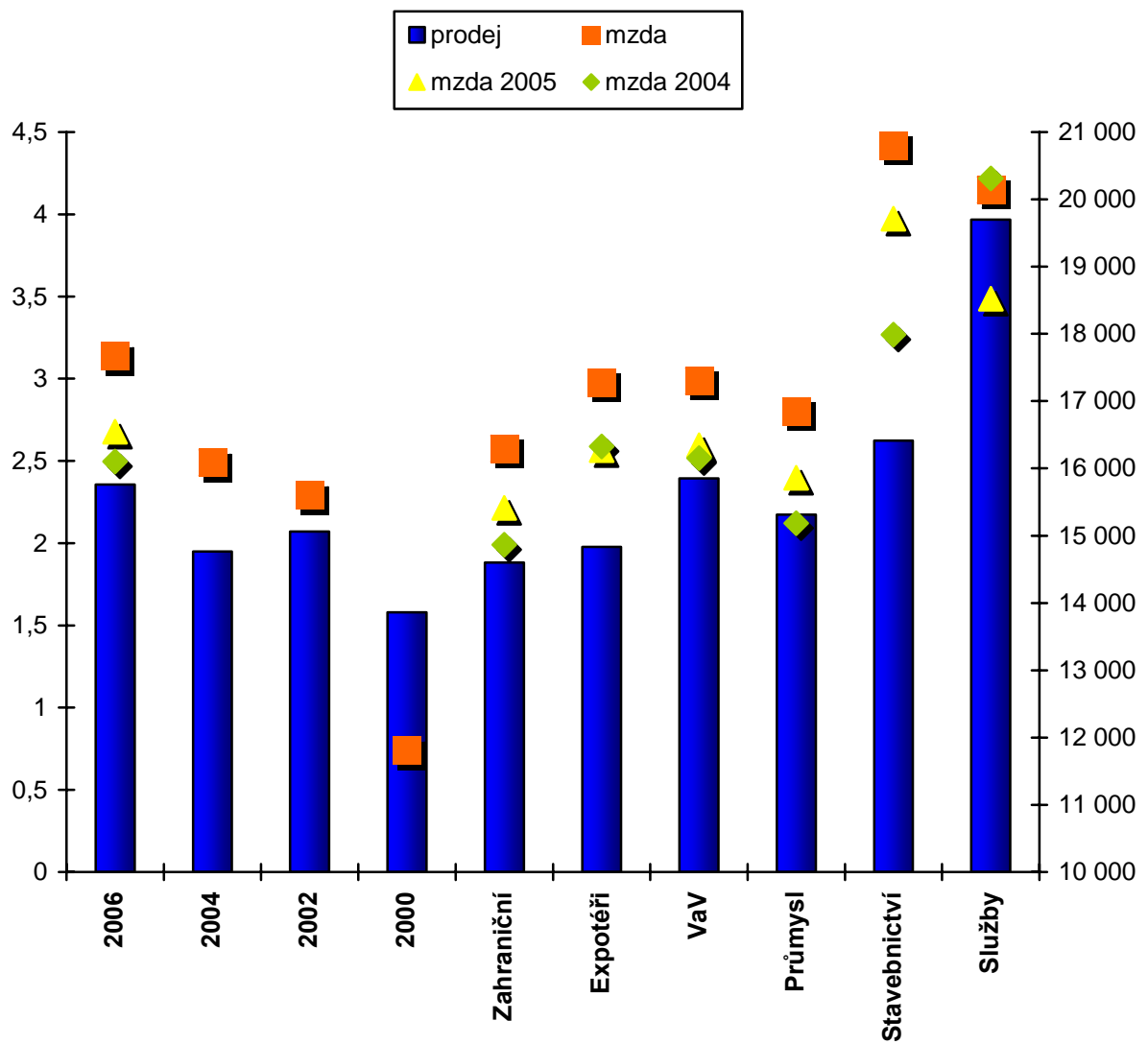
Průmysl



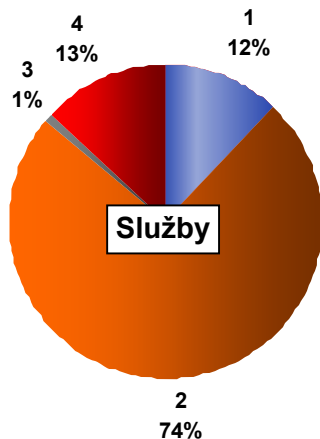
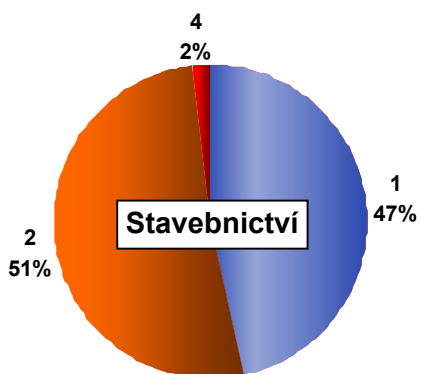
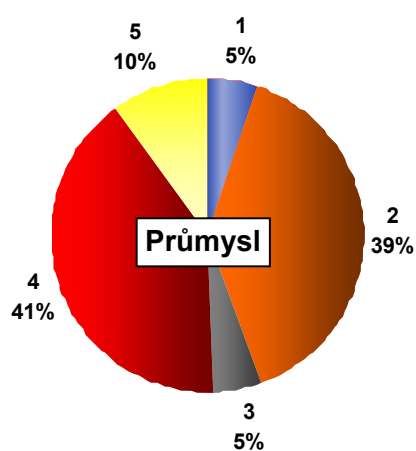
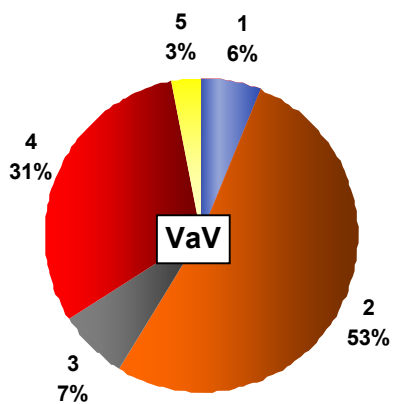
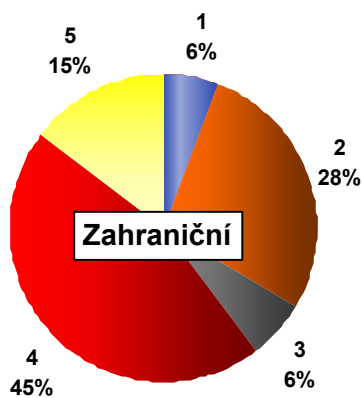
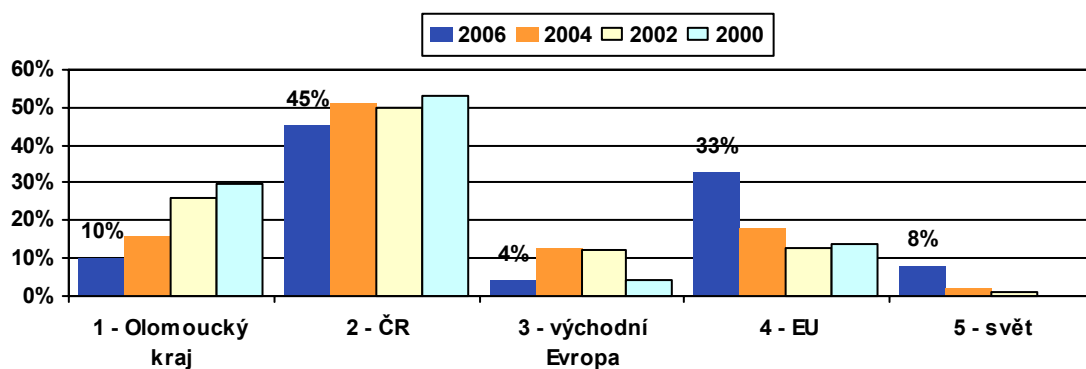
Legenda:

- 1 Cena vstupů
- 2 Dostupnost kvalifikovaných pracovníků
- 3 Zahraniční konkurence
- 4 Domácí konkurence
- 5 Kurs koruny
- 6 Náklady na mzdy
- 7 Dostupnost finančních prostředků
- 8 Legislativní omezení
- 9 Politická nestabilita
- 10 Nedostatečné prostory
- 11 Ekonomická situace v ČR
- 12 Přístup místní správy

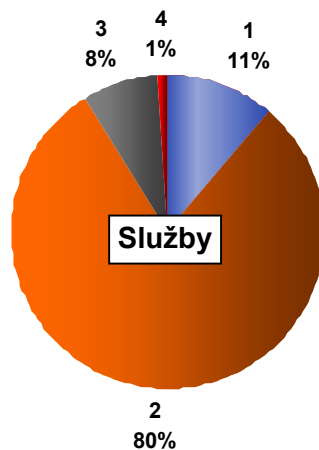
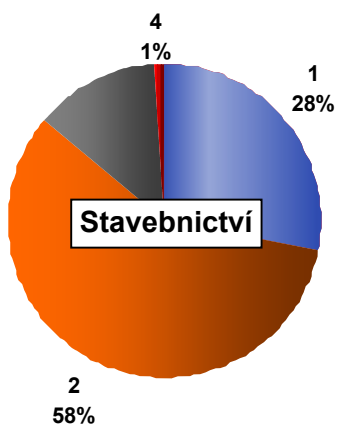
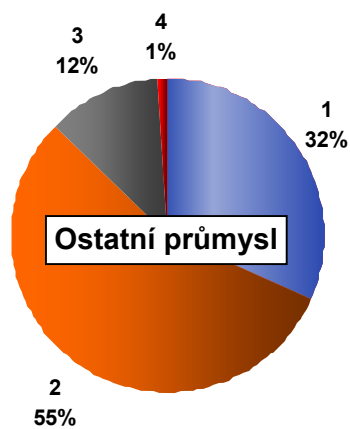
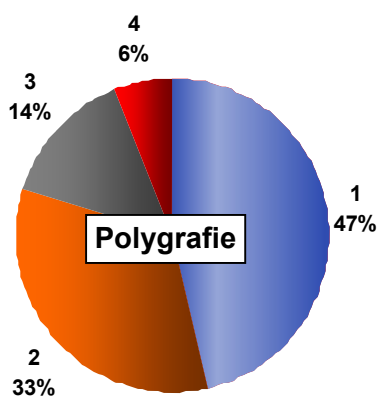
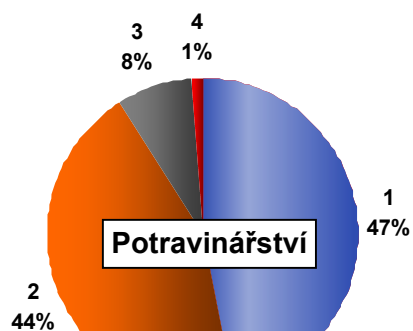
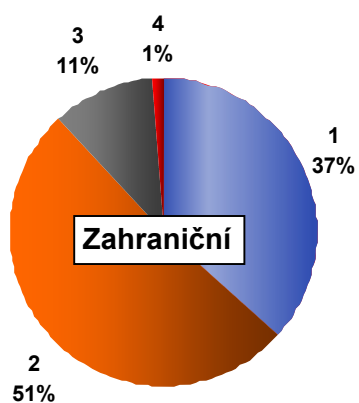
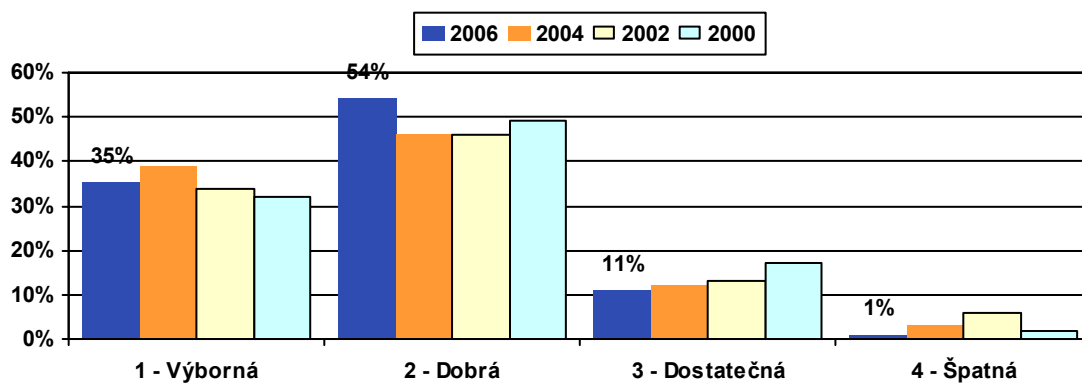
**Příloha 3 – Prodej na zaměstnance (milióny Kč)
a vývoj průměrné mzdy (Kč)**



Příloha 4 – Exportní orientace



Příloha 5 – Kvalita pracovní síly

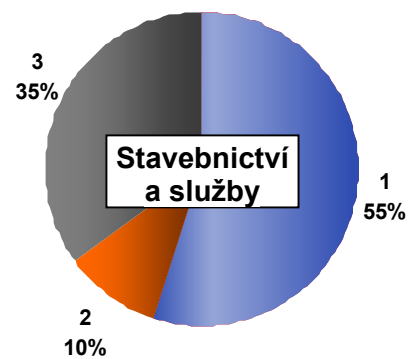
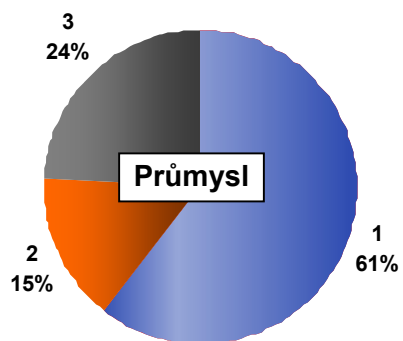
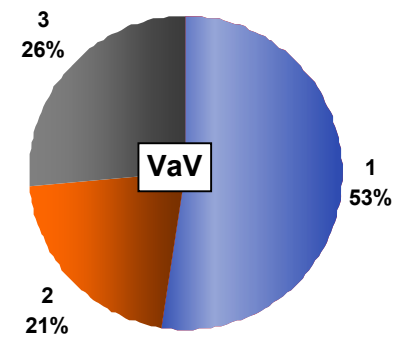
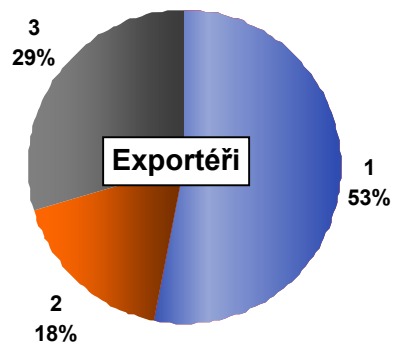
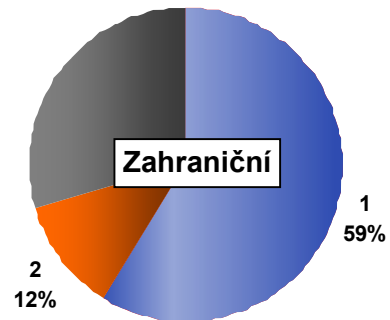
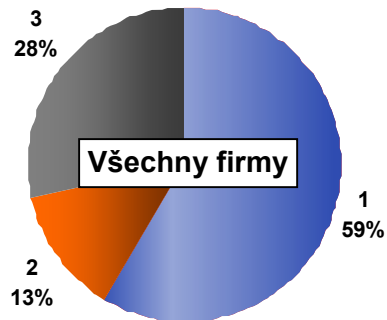


Příloha 6 – Nedostatek zaměstnanců

1 Ano

3 Ne

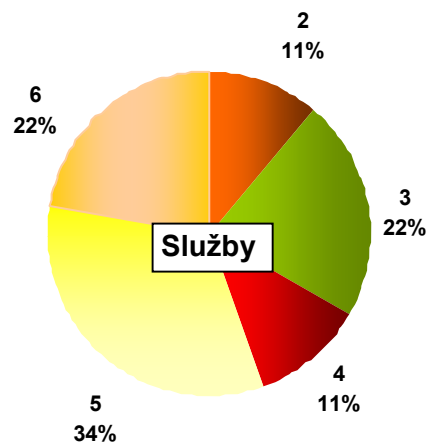
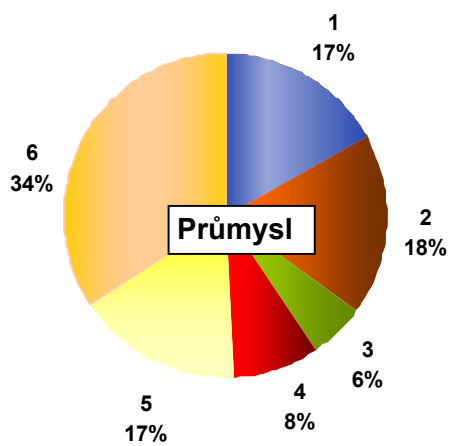
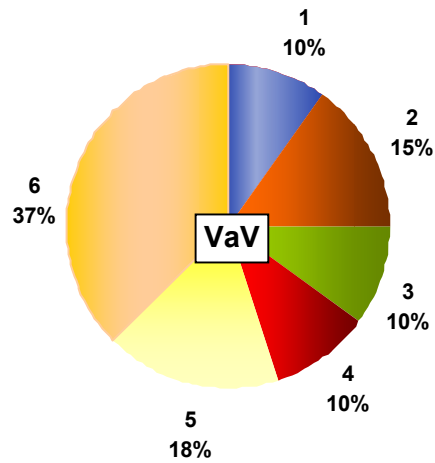
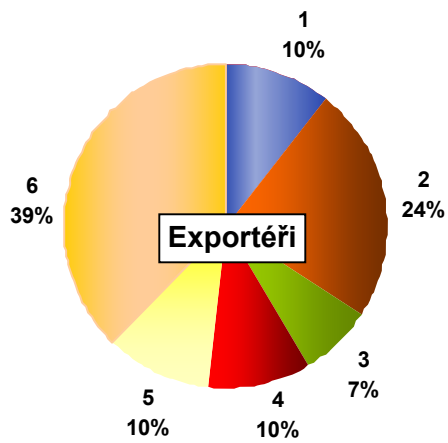
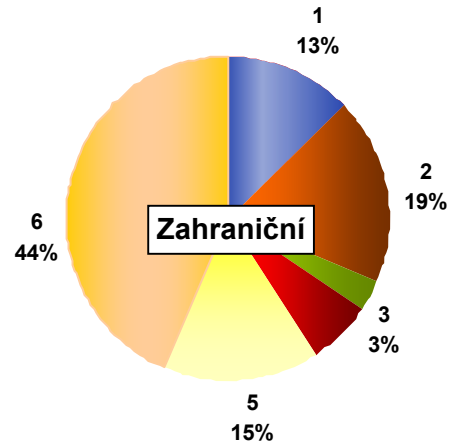
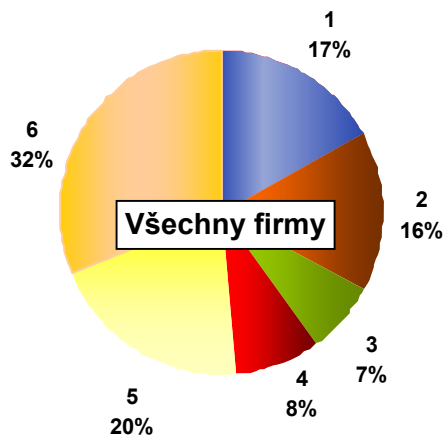
2 Nyní ne, ale v budoucnu



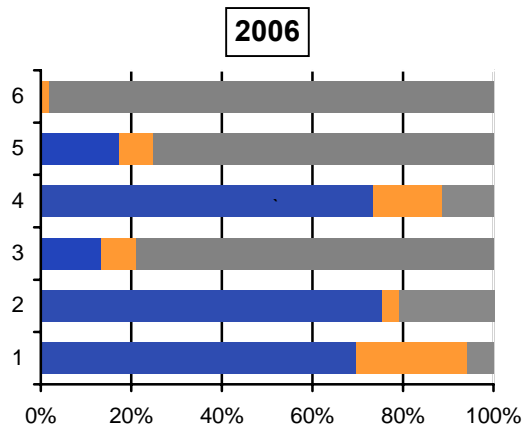
Příloha 7 – Máte v kraji?

- 1 Dodavatele surovin
- 2 Dodavatele polotovárů
- 3 Výzkum a vývoj

- 4 Klastř obdobných firem
- 5 Odběratele
- 6 Kvalifikovaná pracovní síla

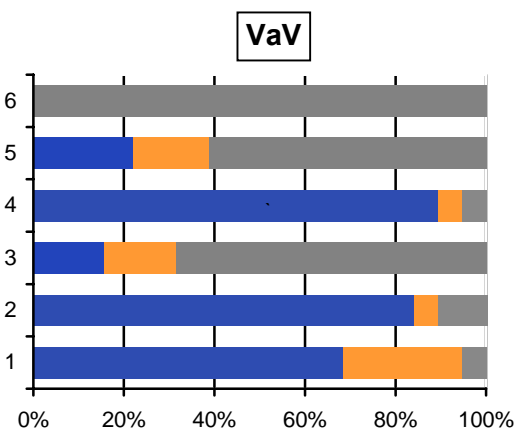
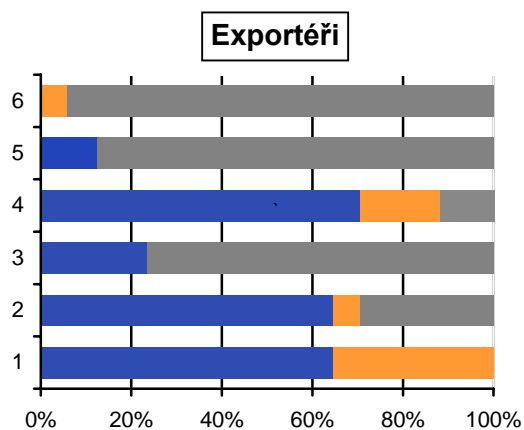
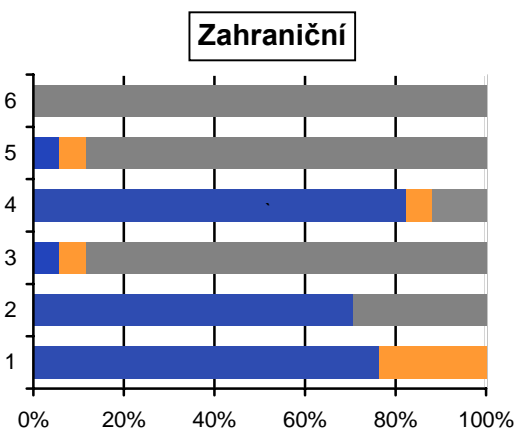
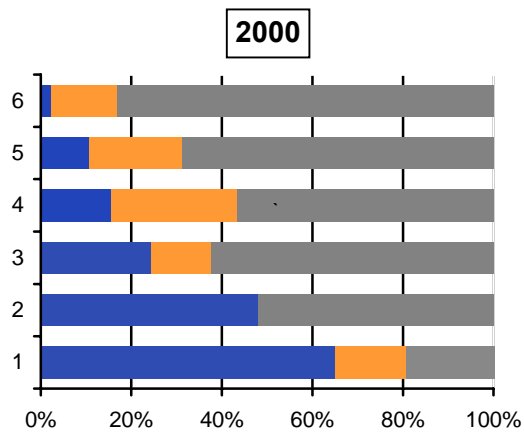
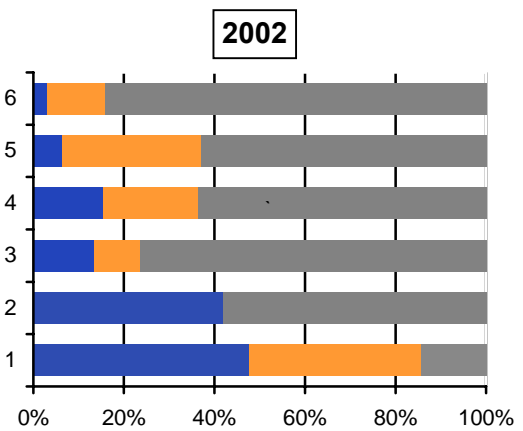
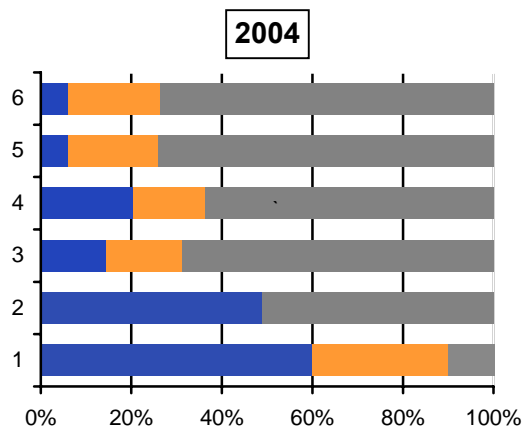


Příloha 8 – Informace o budoucím vývoji a nemovitostech pro podnikání

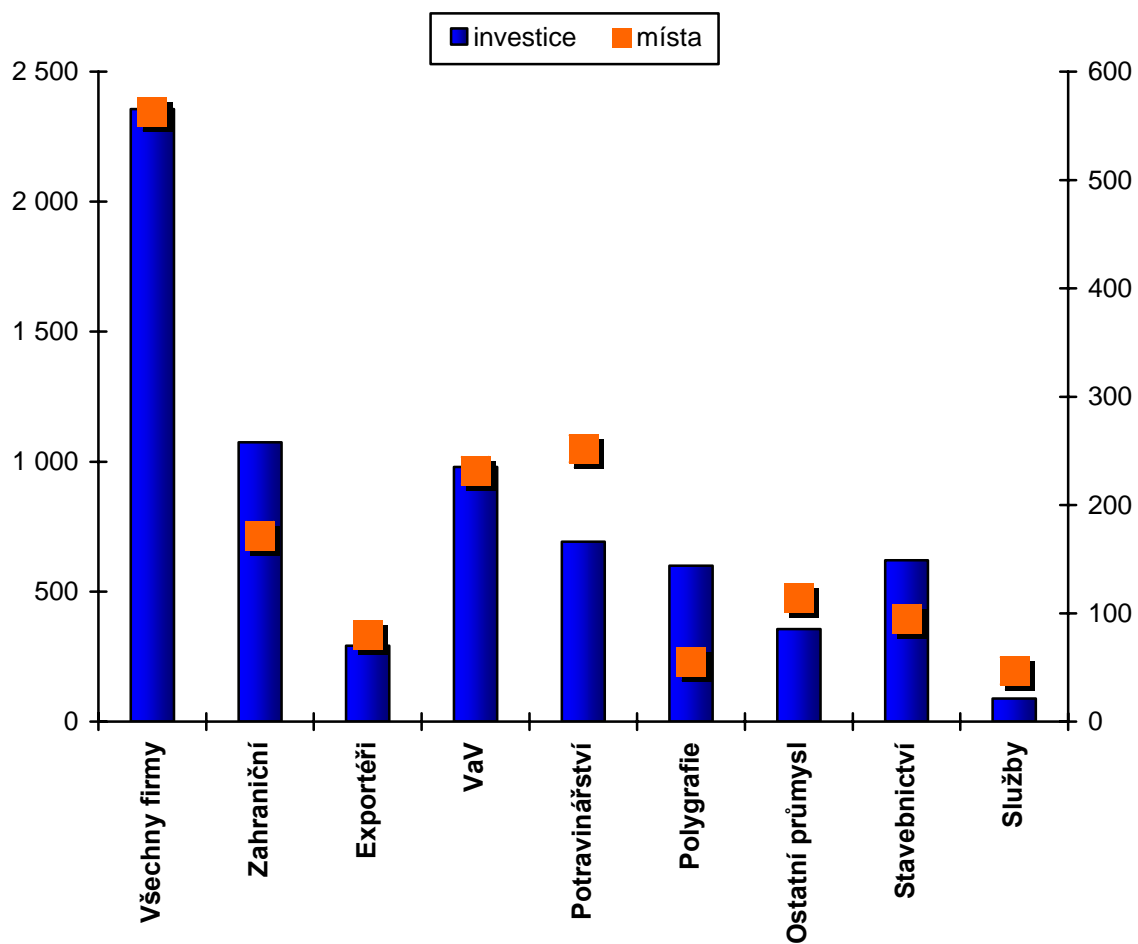


- 6 Přemístit
- 5 Rozšířit jinde
- 4 Investovat do rozšíření
- 3 Prodat nebo pronajmout
- 2 Máme prostor k rozšíření (ano / ne, ale zvažujeme nákup / ne)
- 1 Vlastníte nebo nájímáte (vlastníme / jsme v nájmu / část vlastníme a část nájímáme)

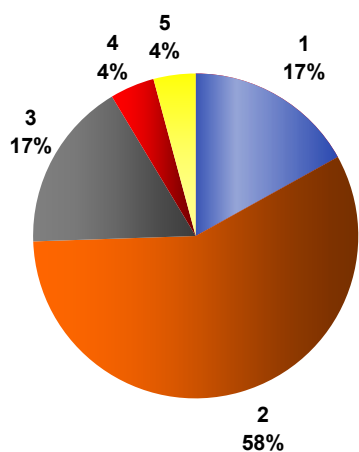
■ Ano ■ Zvažujeme ■ Ne



**Příloha 9 – Očekávané investice celkem (milióny Kč)
a nová pracovní místa**

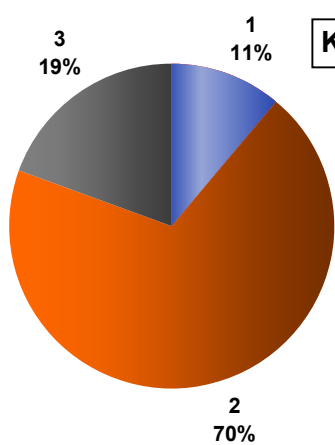


Příloha 10 – Zámky pro úřady

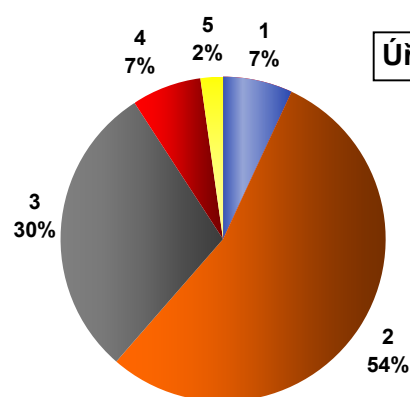


Magistrát

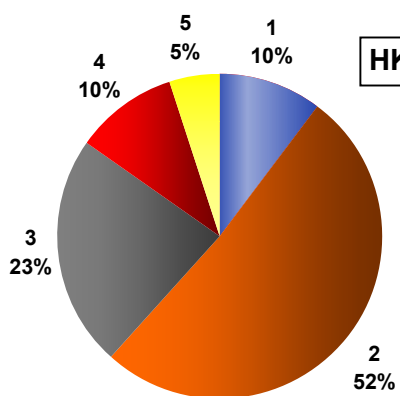
- 1 Vynikající
- 2 Velmi dobrá
- 3 Dobrá
- 4 Dostatečná
- 5 Špatná



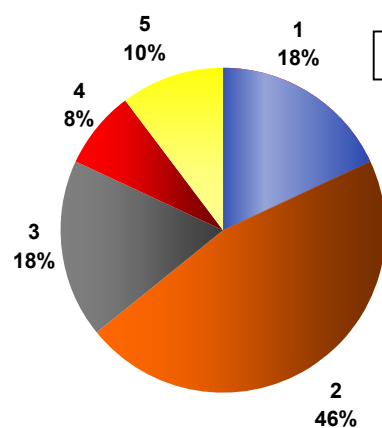
Krajský úřad



Úřad práce

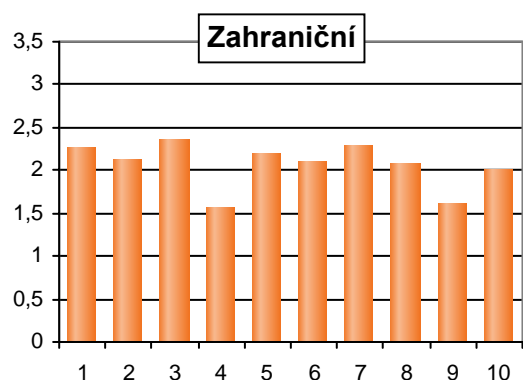
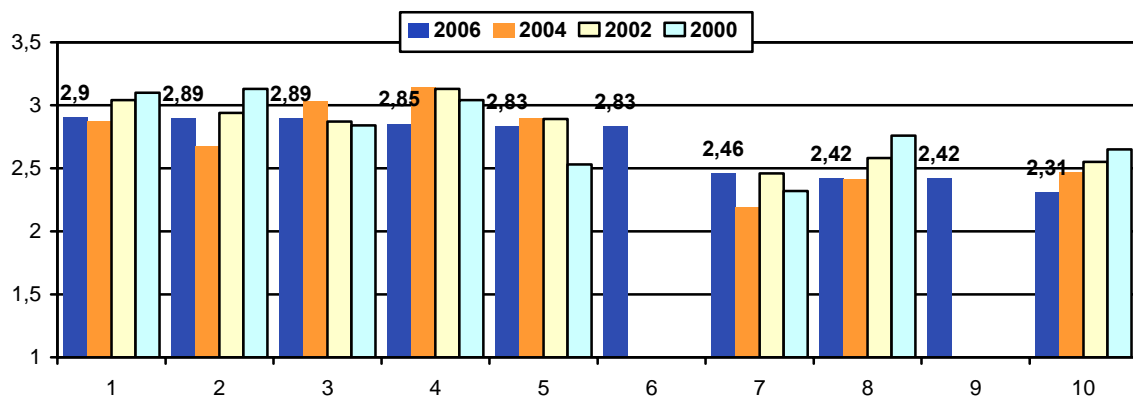


HK Olomouc

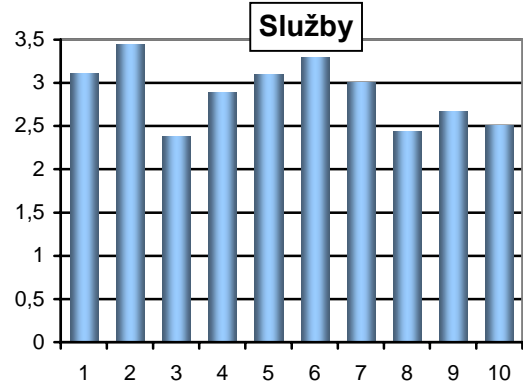
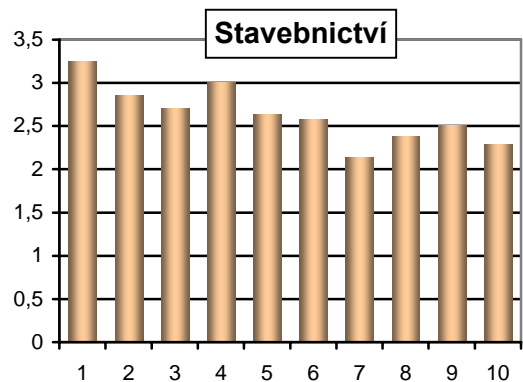
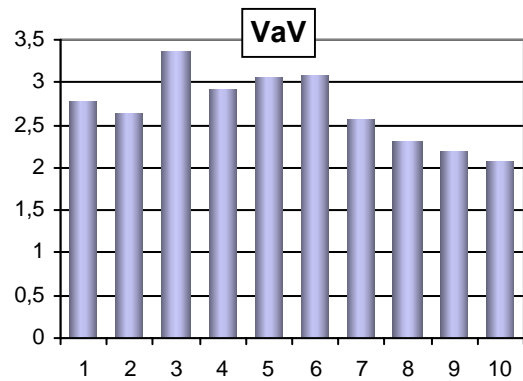
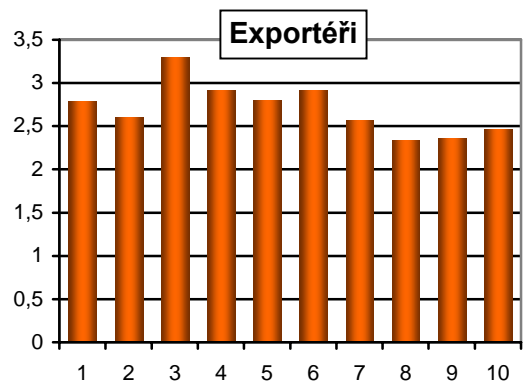


CzechInvest

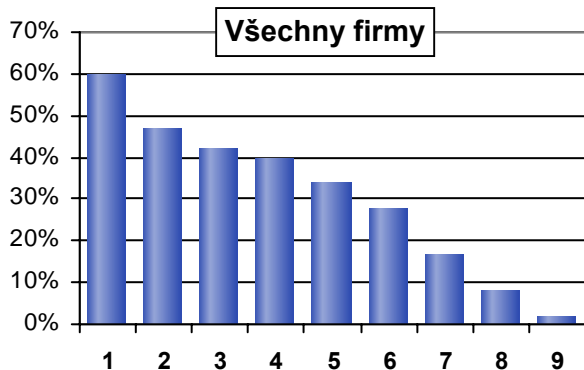
Příloha 11 – Hodnocení služeb poskytovaných místní správou



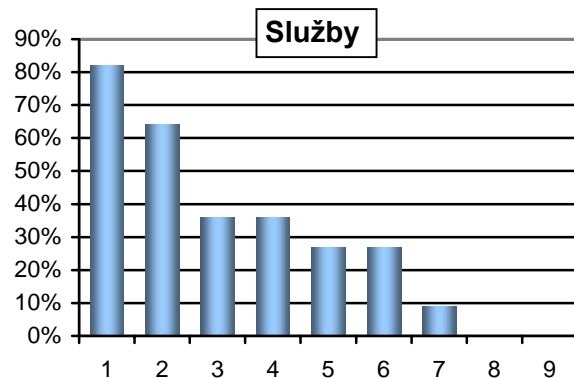
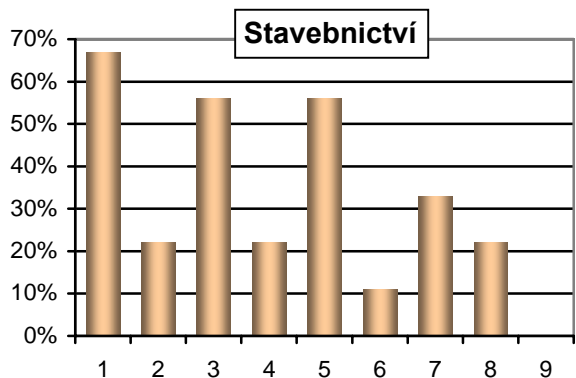
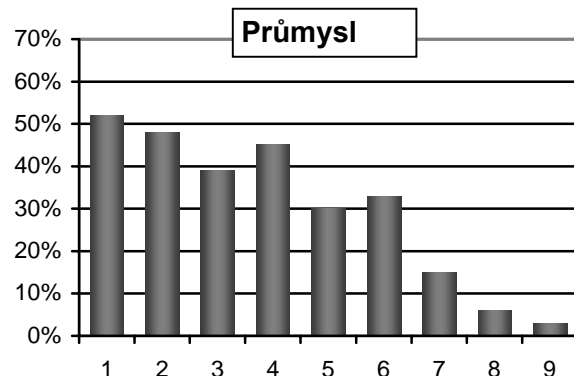
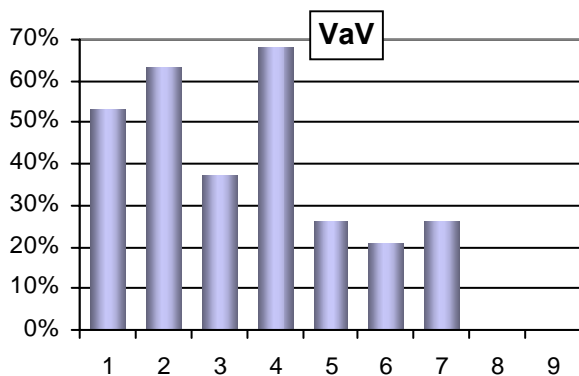
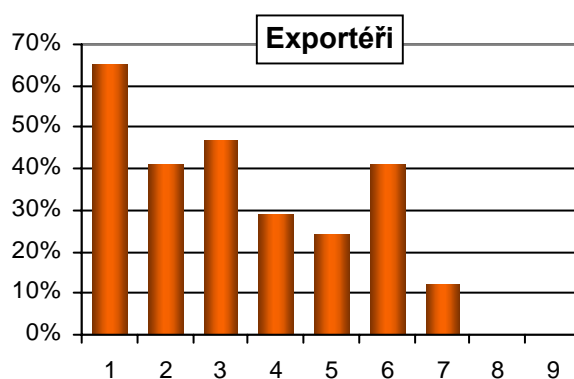
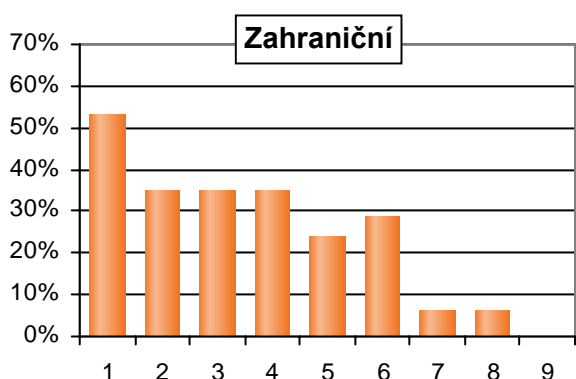
- 1 údržba silnic v okolí podniku
- 2 služby městské policie
- 3 nabídka pozemků k podnikání
- 4 podpora podnikání a investic
- 5 správní řízení na MÚ
- 6 nabídka bydlení ve městě
- 7 likvidace tuhých odpadů
- 8 propagace města
- 9 technická infrastruktura ve městě
- 10 veřejná doprava



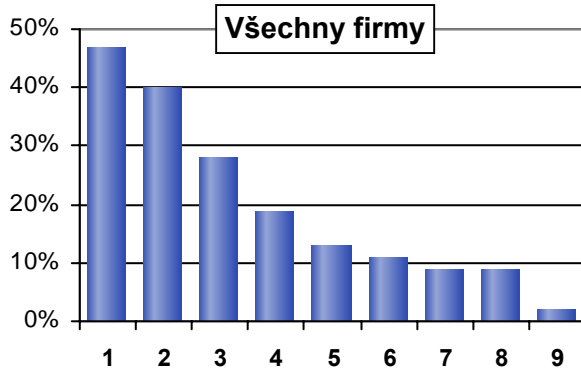
Příloha 12 – Význam inovačních aktivit



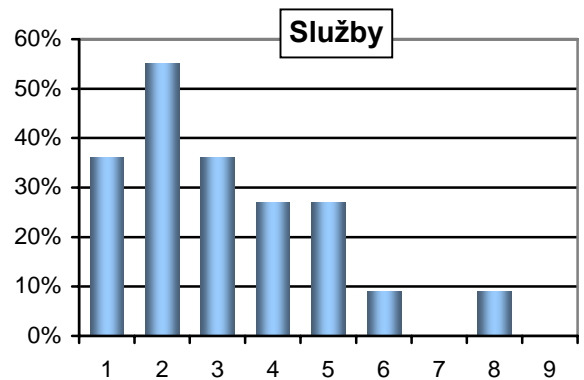
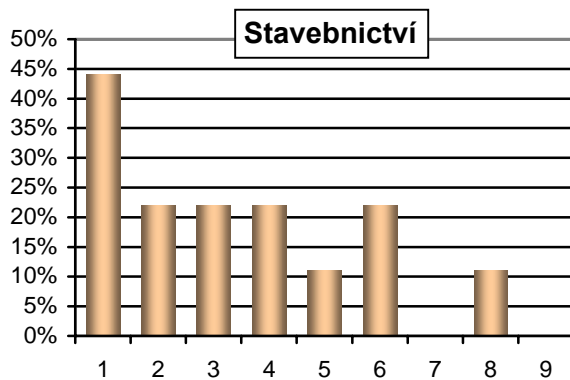
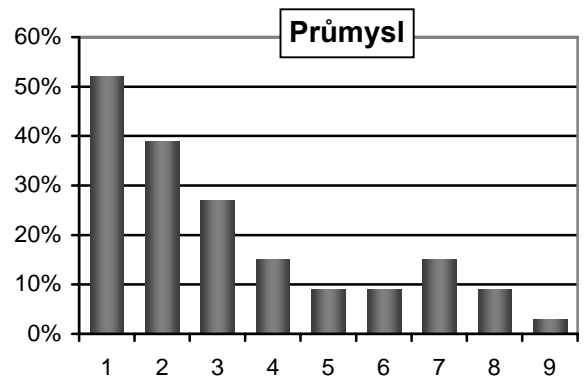
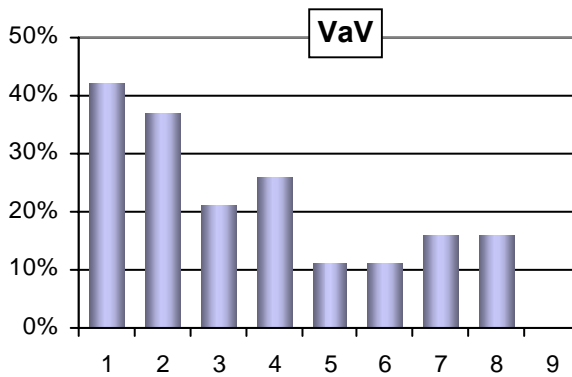
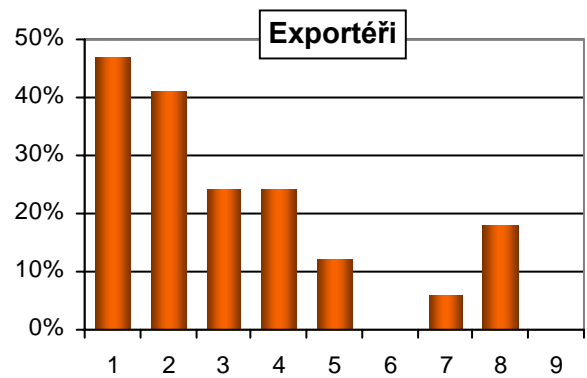
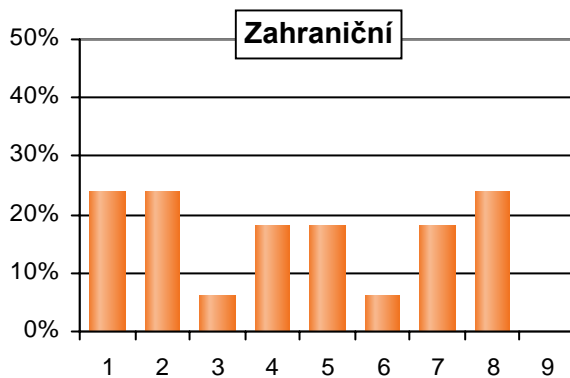
- 1 Zlepšení kvality výrobků nebo služeb
- 2 Rozšíření trhu nebo zvýšení tržního podílu
- 3 Snížení nákladů práce na jednotku produkce
- 4 Rozšíření sortimentu výrobků nebo služeb
- 5 Snížení materiálové a energetické náročnosti
- 6 Rozšíření výrobní kapacity
- 7 Zlepšení výrobní pružnosti
- 8 Zlepšení vlivu na životní prostředí
- 9 Splnění regulačních opatření



Příloha 13 – Omezující faktory inovačních aktivit



- 1 Příliš vysoké náklady
- 2 Nedostatek kvalifikovaných pracovníků
- 3 Nedostatek finančních zdrojů
- 4 Nadměrná ekonomická rizika
- 5 Malý zájem zákazníků o nové produkty
- 6 Nedostatečně pružné regulace a normy
- 7 Nedostatek informací o trzích
- 8 Nepružnost podnikové organizační struktury
- 9 Nedostatek informací o technologii



Příloha 14 – Seznam oslovených firem

	Název firmy
1	Alfaprojekt Olomouc, a. s.
2	ALW Industry, s. r. o.
3	ARMATMETAL, s. r. o.
4	AŽD Praha, s. r. o., výrobní závod Olomouc
5	BETA Olomouc, a. s.
6	BRANO, a. s., SBU TOOLS, závod Olomouc
7	CAZER, s. r. o.
8	Centrum Moravia, s. r. o.
9	Certas CZ, s. r. o.
10	Czech Republic Onamba, s. r. o.
11	Draps, s. r. o.
12	E.PROXIMA, s. r. o.
13	ELPREMO, s. r. o.
14	EOLA, s. r. o.
15	EUROGEMA CZ, a. s.
16	EverLift, s. r. o.
17	Exerion Precision Technology Olomouc, s. r. o.
18	FARDIS CZ, s. r. o.
19	FARMAK, a. s.
20	FERONA, a. s.
21	FESTA SERVIS, s. r. o.
22	Flowserve Czech Republic, s. r. o.
23	FOUNDEIK, s. r. o.
24	FROL, a. s.
25	Frommer a Jaromiš, a. s.
26	GEMO OLOMOUC, s. r. o.
27	Genoservis, a. s.
28	Glaverbel Glavol, s. r. o.
29	GMMS, s. r. o.
30	GRAPO, s. r. o.
31	GRM Systems, s. r. o.
32	Group Leroy Somer
33	GRUNDFOS, s. r. o.
34	HOPI POPI, a. s.
35	Horizont, s. r. o.
36	HORSTAV Olomouc, s. r. o.
37	HYDROSYSTEM project, a. s.
38	IDOP Olomouc, a. s.
39	Idop Olomouc, a. s.
40	Ing. Viktor Hořín – EPAVA
41	Ing. Zdeněk Tomek – stavební firma
42	Insta Olomouc, s. r. o.
43	ISH, a. s.
44	ISH&MSA ČERPADLA, a. s.
45	K – stav stavební, a. s.
46	LASER-TECH, s. r. o.
47	Lihovar Kojetín, a. s.
48	M.L.S. Holice, s. r. o.
49	MAFRA, a. s.
50	MERIT GROUP, a. s.
51	Milkagro, a. s.

	Název firmy
52	MODOS, s. r. o.
53	Moenus Textilmaschinen, s. r. o.
54	MOLPIR GROUP CZ, a. s.
55	MORA AEROSPACE, a. s.
56	MORA MORAVIA, s. r. o.
57	Moravel, a. s.
58	Moravia Foundry, a. s.
59	Moravská Modelárna, a. s.
60	Moravské potravinářské strojírný, a. s.
61	Moravské železářny, a. s.
62	Nestlé Česko s. r. o., závod ZORA
63	NOVOTISK Olomouc, s. r. o.
64	Nutrend D.S., a. s.
65	O & M Solar, s. r. o.
66	Obráběcí stroje Olomouc, s. r. o.
67	Ok Plast
68	OLMA, a. s.
69	OLSTROJ, s. r. o.
70	PREFA Grygov, a. s.
71	PRESBETON Nova, s. r. o.
72	ProMinent Dosiertechnik CS, s. r. o.
73	R.E.T., s. r. o.
74	RAF ARMATURY, s. r. o.
75	ŘEMESLA, s. r. o.
76	S.O.S., a. s.
77	Senimo, a. s.
78	Senior Automotive Czech, s. r. o.
79	SETUZA, a. s.
80	Schneider Logistics Europe, s. r. o.
81	SIWATEC, a. s.
82	SIWE, a. s.
83	Skanska DS a. s., závod Olomouc
84	Smurfit Kappa Olomouc, s. r. o.
85	Solné mlýny, a. s.
86	Spea Olomouc, s. r. o.
87	Stavoprojekt Olomouc, a. s.
88	STAV-TRADE, s. r. o.
89	STOMIX Olomouc, s. r. o.
90	Strojírny Číhal, s. r. o.
91	STŘEDOMORAVSKÁ METALURGICKÁ A STROJÍRENSKÁ, a. s.
92	Středomoravská Vodárenská, a. s.
93	T – SPPAY – ANTICORRO, s. r. o.
94	TAMDA a. s., odštěpný závod Olomouc
95	TECHNO, s. r. o.
96	TEPLOTECHNA PRŮMYSLOVÉ PECE, s. r. o.
97	TESCO SW, a. s.
98	Timken Česká republika, s. r. o.
99	VH PROSPEKT, s. r. o.
100	VLTAVA - LABE - PRESS, a. s., divize střední Morava, odštěpný závod
101	Výtahy Olomouc, s. r. o.
102	WANZL, s. r. o.
103	Westcombe International Research, s. r. o.
104	ZAHRADA Olomouc, s. r. o.