



Průzkum podnikatelského prostředí

Olomouc a mikroregion Olomoucko

Srpen / září 2004

Obsah

Obsah	2
Seznam grafů	2
Úvod a metodika	3
Shrnutí závěrů z průzkumu a srovnání s roky 2002 a 2000.....	3
Výsledky průzkumu	5
Stav podnikání.....	5
Exportní orientace	6
Pracovní síla a zaměstnanost	7
Informace o nemovitostech a investičních záměrech	8
Služby místní správy	8
Služby pro podnikatele	9
Celkový dojem	10
Přílohy:	12

Seznam grafů

graf č. 1 – bariéry rozvoje podnikání	5
graf č. 2 – exportní orientace	6
graf č. 3 – prodej na zaměstnance a průměrná mzda.....	7
graf č. 4 – kvalita pracovní síly	7
graf č. 5 – informace o investicích a nemovitostech.....	8
graf č. 6 – hodnocení služeb	8
graf č. 7 – poptávka po službách pro podnikání	9
graf č. 8 – celkové hodnocení.....	10

Úvod a metodika

V srpnu 2004 byl mezi zaměstnavateli občanů mikroregionu Olomoucko proveden průzkum podnikatelského prostředí a názorů podniků na místní správu. Stalo se tak již potřetí během pěti let; první průzkum proběhl v únoru a březnu 2000 v rámci mapování prostředí pro účely strategického plánu rozvoje mikroregionu (tehdy se zúčastnily 83 podniky zaměstnávající 12509 zaměstnanců). V květnu 2002 následovalo obdobné šetření během aktualizace analýz, do něhož se zapojilo 57 podniků s 9300 zaměstnanci. Tento průzkum se konal v srpnu 2004, zpracovateli se vrátilo 50 vyplněných dotazníků. 23 podniků se zapojilo do prvních dvou průzkumů, mezi druhým a třetím šetřením je shoda u 35 subjektů. Tvůrci aktualizace strategického plánu rozvoje mikroregionu tak mají k dispozici ojedinělou možnost porovnat vývoj názorů podnikatelské veřejnosti v pětiletém horizontu. Dotazník připravený firmou Berman Group byl totožný s dotazníkem použitým před dvěma lety a vycházel ze stejného vzoru jako obdobné průzkumy pro několik stovek dalších podniků v České republice v uplynulých 5 letech. Výsledky z Olomouce lze tak porovnávat nejen v časové řadě, ale se situací v cca 35 dalších českých městech.

Pro účast v průzkumu bylo vybráno 70 rozhodujících zaměstnavatelů ve všech důležitých odvětvích mimo veřejnou správu, z nichž 50 se průzkumu zúčastnilo formou řízeného interview. Zkoumaný vzorek je dostatečně reprezentativní, zahrnuje podniky zaměstnávající výraznou část ekonomicky aktivních osob v průmyslu a stavebnictví ve městě. Odpovědi podniků se v některých oblastech lišily podle typu podnikání (strojírenství, potravinářství, stavebnictví) a proto byly posuzovány podle tohoto hlediska.

Shrnutí závěrů z průzkumu a srovnání s roky 2002 a 2000

Uvádíme zásadní zjištění v porovnání všech tří průzkumů:

- Největší problémy rozvoje podniků přestávají být spojeny s financováním (dostupnost financí, úrokové míry) a naopak roste význam „lidského faktoru“ (dostupnost pracovní síly, cena pracovní síly), přestože je v regionu relativně vysoká nezaměstnanost a mzdy jsou spíše průměrné.
- Trvale roste zaměstnanost ve firmách se zahraničními vlastníky, a to ze 23 na 29% (v roce 2000 činila 13%).
- Ve městě jsou významně exportně zaměřené strojírenské podniky, naopak stavební, polygrafické a potravinářské firmy slouží zejména českému trhu. Podíl exportu na místní ekonomice však trvale stoupá.
- Vstup České republiky do EU se projevila zejména ve zlepšeném přístupu na velký trh, prozatím se nenaplnila pozitivní očekávání spojená s lepší vymahatelností práva. Naopak obavy z nákladů na přizpůsobení se novým podmínkám se od roku 2000 pravidelným tempem snižují.
- Od roku 2000 pravidelně stoupá zaměstnanost ve zkoumaných firmách, pozitivní očekávání přetrvávají i do příštího roku.
- Místní podniky hodnotí ve srovnání s jinými městy ČR pracovní sílu velmi dobře, toto hodnocení se navíc v průběhu let zlepšuje.

Průzkum podnikatelského prostředí

- Výše průměrné mzdy 16.084 Kč ve zkoumaném vzorku je pod statistickým průměrem ČR, nicméně ve srovnání s okem 2000 došlo k pozitivnímu nárůstu. Nejvyšší průměrnou hrubou mzdou vykazuje strojírenství, nejnižší potravinářství.
- Ve městě pozorujeme relativně nízkou investiční aktivitu. Sledované podniky uvádějí snížení plánovaných investic oproti minulému průzkumu, což je částečně způsobeno právě realizovanými investicemi.
- Průměr známkování služeb místní správy tázanými firmami se během posledních dvou let mírně zlepšil, přesto zůstává na úrovni průměru českých měst. Nejznamenatelnějšího a opakovaného zlepšení dosáhly „služby městské policie“, nejhůře hodnocená je trvale „podpora malého a středního podnikání“.
- Podniky doporučují, aby místní správa poskytovala takové pobídky k podnikání, které zlepší místní podnikatelské prostředí, spolupráci veřejného a soukromého sektoru a zlepší nabídku podnikatelských nemovitostí. Podniky naopak spíše nepodporují finanční nástroje (zvýhodněné půjčky, garance za úvěry).
- Dopravní dostupnost, geografická poloha, podnikatelské kontakty, kvalitní pracovní síla, tradice podnikání – to všechno bylo firmami opět uváděno jako silná stránka podnikání v Olomouci a okolí. Mezi negativa patří problémy v oblasti technologie, špatný přístup správy města k podnikatelům, nedostatek příležitostí, nízká míra investic.
- Celkové hodnocení místní správy se vzhledem k roku 2002 mírně zhoršilo na průměr známek 2,58, Olomouc jako „místo pro podnikání“ byla hodnocena mírně lépe (tento jev pozorujeme ve všech průzkumech) a získala průměrnou známku 2,48.

Výsledky průzkumu

Stav podnikání

Ekonomika Olomouce a okolí se jeví jako velmi dobře diverzifikovaná a zahrnuje firmy tradiční i nové, českých i zahraničních vlastníků, v průmyslu, dopravě, stavebnictví, dodávce energií a ve službách. Struktura místní ekonomiky zůstává zachována a postavena na tradičních oborech, přetrvává významný podíl potravinářství, stavebnictví a strojírenství, stejně jako (v rámci České republiky nadprůměrný) podíl polygrafie. Pro účely této zprávy byly názory firem v jiných oborech zahrnuty do kategorie „ostatní“ (obaly, kancelářské vybavení, interiéry, obchod a již zmíněná polygrafie).

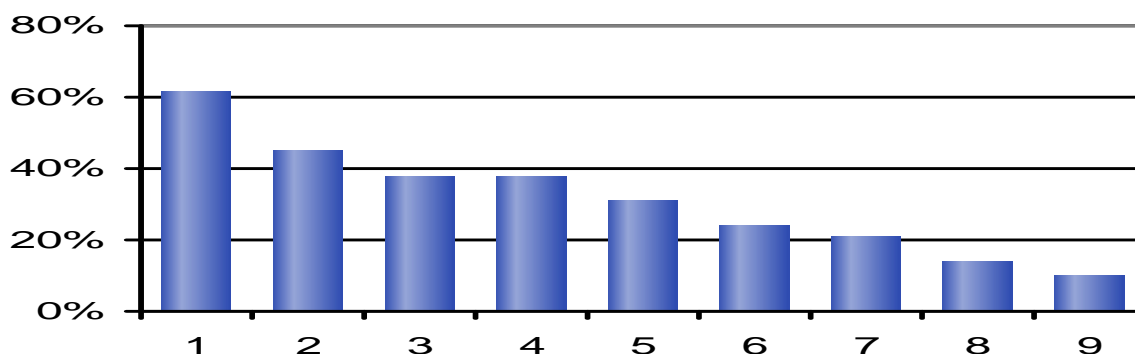
Prakticky všechny podniky hledí do budoucnosti s optimismem a očekávají nárůst tržeb, plánují nové investice a stabilitu či nárůst v počtu zaměstnanců. Ve městě od konce 90. let nepochybně existovalo příznivé prostředí pro podnikání, které se projevilo jak příchodem nových investorů do průmyslových zón (a „brownfieldů“), tak úspěšnou restrukturalizací dřívějších velkých zaměstnavatelů. Podíl nově vzniklých podniků po roce 1990 je v daném vzorku 70%, na druhou stranu historie potravinářství a strojírenství ve městě sahá až do 19. století.

Poměrně rovnoměrný je i podíl jednotlivých druhů vlastnictví, zhruba 24% firem vlastní české fyzické osoby, 46% mají v rukou české právnické a 29% zahraniční osoby, žádný podnik v průzkumu nebyl ve vlastnictví města, kraje či státu. Podíl zaměstnanců ve firmách vlastněných zahraničními majiteli pravidelně roste z 13% v roce 2000 a 23% v roce 2002 a prokazuje zejména úspěch při obsazování nových průmyslových zón (zejména strojírenskými podniky). 13 ze zkoumaných podniků nemá ve městě sídlo. S přihlédnutím k tomu, že tyto firmy zaměstnávají více než třetinu pracovníků, se jedná o nepříznivý jev, který poněkud zhoršuje možnosti místního managementu ovlivňovat budoucnost firem v Olomouci.

Mezi očekávanými pozitivními dopady našeho vstupu do EU stále s nejsilnějším podílem převládá přístup na velký trh. Procenta stoupla z 44% na 49%. Další klady podle oslovených podnikatelů spočívají ve stabilním podnikatelském prostředí, jednodušší administrativě a programech EU, jakkoli optimismus respondentů v druhé a dalších kategoriích (zřejmě ve světle praktických zkušeností) mírně klesá. Strojírenské podniky sázejí nejvíce na omezování administrativy a stavební firmy na možnost přístupu k programům Strukturálních fondů. Naopak mezi negativy najdeme většinou shodu na položce „cena práce“, od roku 2002 však podíl klesl ze 67% na 57% (největší ve stavebnictví). Obavy jsou dále spojovány s „vyšší konkurencí“ (zejména potravinářství), a to s procentovým nárůstem z 35% na 41%. S odstupem následují obavy z nákladů na přizpůsobení se novým podmínkám (podíl se od roku 2000 snižuje).

graf č. 1 – bariéry rozvoje podnikání

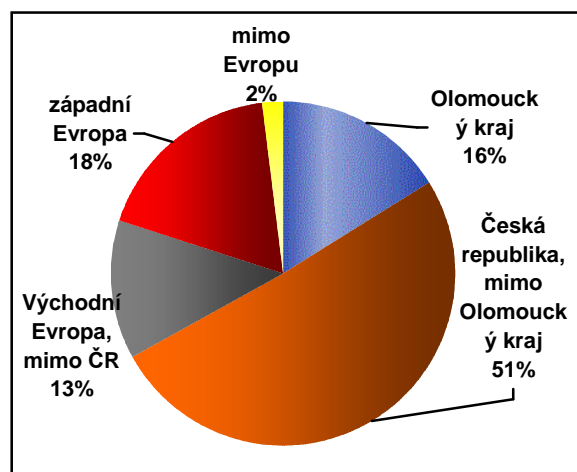
Průzkum podnikatelského prostředí



Odpovědi na otázku, týkající se bariér rozvoje podnikání, se od roku 2002 změnilly. Na prvním místě již není „ekonomická situace v ČR“, u které byl patrný pokles četnosti již minule (momentálně 29% v porovnání se 46% v roce 2002). S největším počtem hlasů skončila „domácí konkurence“, kde předloni podíl činil 37% a letos je 43%. Za problém je rovněž považována zahraniční konkurence, soudě podle získaných 37%. V roce 2002 činil její podíl 27%. Zvlášť patrné je to u firem zabývajících se strojírenstvím – v této kategorii dosáhl podíl 75% a znamenal první místo ve skupině. Nárůst také zaznamenal faktor „náklady na mzdy“, kde procenta vzrostla z 13% na 33%. Následuje „dostupnost kvalifikované pracovní síly“ – z 22% na 29%, a významně vzrostl podíl u „ceny materiálu“ – z 3% na 19%. Na druhé straně spektra jsou „problémy s dopravou“ zmíněné jednou, „vzdálenost na trh“ uvedena dvakrát a „úrokové míry“ třikrát. Čtyřem podnikům následně vadí „zastaralé stroje“, „přístup místní správy“ a „náklady na energie“. S výjimkou „zastaralých strojů“ a „úrokové míry“ se ostatní témata objevují na posledních místech dlouhodobě.

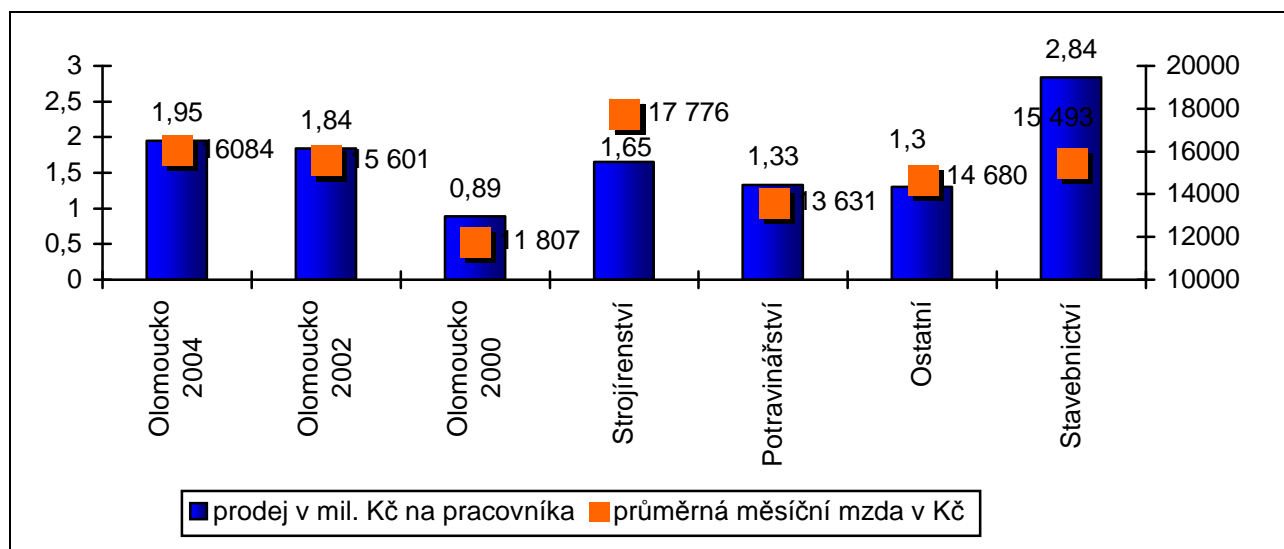
Exportní orientace

Velké a střední průmyslové podniky v oborech jako je strojírenství, automobilové komponenty a elektrotechnika jsou v Česku převážně exportně orientované, zatímco malé podniky, stavebnictví a služby obvykle slouží potřebám města a regionu. Export výrobků a služeb obecně se nadále soustředí nejvíce do České republiky mimo Olomoucký kraj – podíl prodeje je ve sledovaném období nadpoloviční, pouze klesl z 57% na 51%. Vývoz mimo ČR, do západní a východní Evropy, vzrostl o šest procentních bodů oproti roku 2002 – z 25% na 31% (v roce 2000 činil 18%). Exportní síla místní ekonomiky je postavena především na strojírenství, které vyváží mimo republiku tři čtvrtiny produkce. Silná koruna, špatná proexportní politika státu a zahraniční konkurence byly nejčastěji uváděny jako důvod toho, že podniky nezvýší export.



graf č. 2 – exportní orientace

Průzkum podnikatelského prostředí



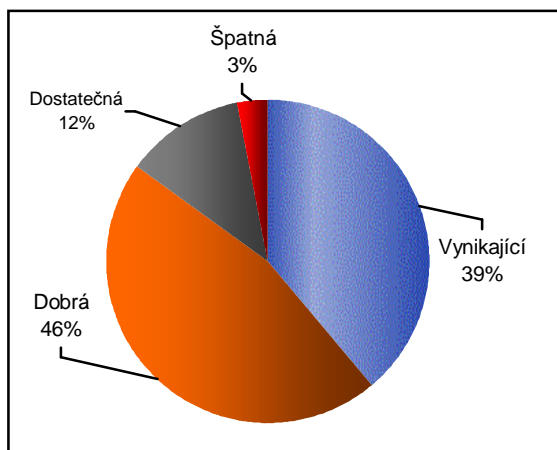
graf č. 3 – prodej na zaměstnance a průměrná mzda

Výši prodeje za rok 2003 uvedly téměř všechny podniky, dostupná data hovoří o téměř dvou miliónech Kč na jednoho pracovníka, přičemž nejvyšší hodnoty vykazují stavební podniky a exportéři ve strojírenství, nejnižších malé průmyslové podniky a potravinářství. V porovnání s rokem 2000 došlo k výraznému nárůstu produktivity (prodeje na zaměstnance) již v roce 2002, od té doby již není nárůst tak vysoký.

Pracovní síla a zaměstnanost

Podniky účastníci se průzkumu zaměstnávají 8540 pracovníků, přičemž vloni to bylo 8251 a před 5 lety 8113. V oblasti zaměstnanosti tak průzkumy vypovídají o tom, že v roce 2000 došlo k obrátu v pozitivním směru a i v příštím roce se očekává 2% růst. Stojí za to připomenout, že v roce 2002 odhadovaly tehdy zkoumané podniky 4% nárůst zaměstnanosti, z dnešních výsledků vyplývá, že k němu opravdu došlo. Obzvláště markantní je zvýšení počtu zaměstnanců během posledních pěti let u stavebních firem, kde je rozdíl celých 12%. V kategorii ostatních oborů došlo mezi lety 1999 a 2003 k poklesu množství pracovních sil, i zde má ale dojít k citelnému zlepšení. Olomouc jako každé krajské město je významným centrem dojížděky do zaměstnání, zhruba jedna třetina zaměstnanců místních firem nebydlí ve městě.

graf č. 4 – kvalita pracovní síly



Většina zaměstnavatelů očekává, že pro příští rok zaměstnanost zvýší v průměru o 1 - 5%, pouze tři firmy plánují propouštění do deseti procent stavu. Ve střednědobém výhledu plánují dotazované firmy vytvořit cca 170 nových pracovních míst.

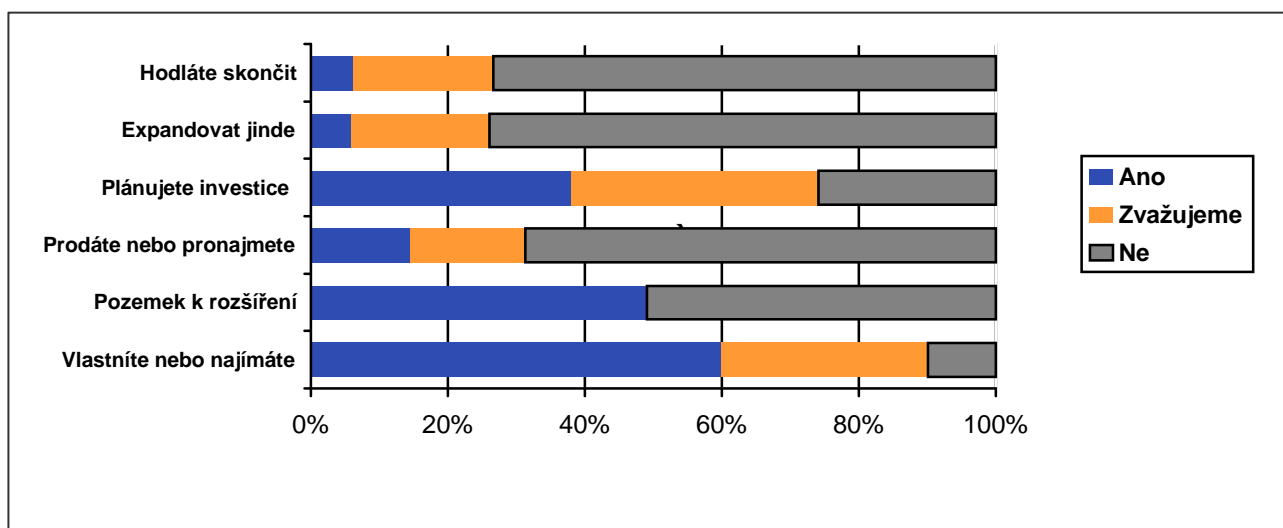
Hodnocení kvality místní pracovní síly je ještě o něco lepší než minule, v porovnání s jinými českými městy je nadprůměrné. Opět přibylo procentů „výborných“ hodnocení na úkor „dobrých“, ubylo „dostatečných“ i „špatných“ zaměstnanců. Nejpozitivněji jsou hodnoceni pracovníci ve strojírenství, s 54% výbornou kvalitou práce. Naopak nejvíce špatných hodnocení se uvádí v oboru

Průzkum podnikatelského prostředí

stavebnictví, i když i zde je výsledek na úrovni průměru ČR. Průměrný měsíční plat v dotazovaných firmách dosáhl 16084 Kč, což je o 7% vyšší částka než v r. 2002. Podle šetření tak došlo k vysokému tempu růstu mezd mezi lety 2000, kdy byla částka pod statistickým průměrem ČR, a 2002, kdy naopak přesáhla celostátní průměr o 10%, následně došlo ke zmirňování rozdílu až k aktuálně vyrovnaným hodnotám. Jedním z důvodů relativně nízkých mezd v regionu je vysoký podíl potravinářského průmyslu s jeho nízkými platy.

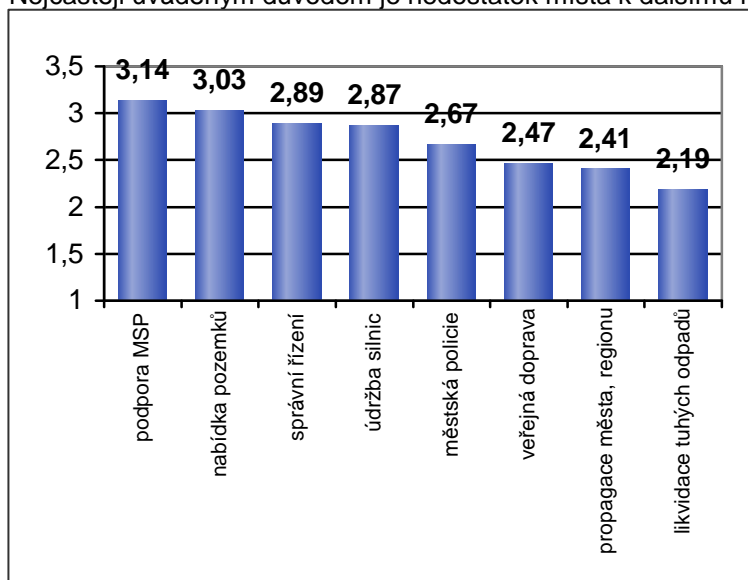
Informace o nemovitostech a investičních záměrech

Výsledky ve srovnání s jinými městy naznačují víceméně průměrnou situaci v dostupnosti nemovitostí. Průzkum (graf č. 5) ukázal průměrný podíl podniků, které vlastní své objekty (60%), a poloviční podíl těch, které mají k dispozici dostatečný prostor pro rozšíření. Ve zkoumaném vzorku je navíc sedm firem, které hodlají část svých nemovitostí prodat nebo pronajmout (dalších 8 o tom uvažuje) a devět podniků (18%), pro které jsou nedostatečné prostory závažným problémem. Velmi příznivé jsou rovněž informace o nových investicích. Investovat do rozšíření výroby a modernizace technologií se chystá 17 podniků většinou v tomto a příštím roce, dalších 7 firem tuto možnost zvažuje. Sledované podniky uvádějí další snížení plánovaných investic oproti minulému průzkumu - nominálně i v přepočtu na 1 osobu dochází k poklesu o polovinu. Nejvíce hodlají do investic vložit firmy v „ostatních“ oborech, kde má také vzniknout nejvíce pracovních míst. V potravinářství se pro příští rok nechystají žádné investice (má ovšem vzniknout více než sto pracovních příležitostí), nejméně nových míst má být vytvořeno ve strojírenství.



graf č. 5 – informace o investicích a nemovitostech

Za negativní zjištění považujeme to, že celková investiční aktivita kolem půl miliardy korun je nižší než ve srovnatelných českých městech, což se dá částečně zdůvodnit tím, že řada firem investovala v uplynulých 5 letech. K odchodu z města se chystají 3 podniky a uvažuje o něm deset společností ve zkoumaném vzorku. Nejčastěji uváděným důvodem je nedostatek místa k dalšímu rozvoji.



Služby místní správy

graf č. 6 – hodnocení služeb

Hodnocení služeb poskytovaných místní správou bylo na úrovni dlouhodobého průměru ČR, nicméně existují rozdíly jak mezi např. potravinářským (2,79) a

ostatním průmyslem (2,62), tak pro jednotlivé služby – viz graf č. 6. Průměr známkování služeb místní správy tázanými firmami se během posledních dvou let mírně zlepšil o jednu desetinu, (v roce 2002 2,78, nyní 2,68). Nejzřetelnějšího (opakovaného) zlepšení dosáhly „služby městské policie“ (známka se změnila z 2,94 na 2,67), „likvidace tuhých odpadů“ (z 2,46 na 2,19) a „údržba silnic“ (z 3,04 na 2,87). Nejhůře hodnocená je trvale „podpora MSP“, došlo ke zhoršení z 2,87 na 3,03 u „nabídky pozemků“ (zejména nespokojené jsou potravinářské společnosti).

Jako služba, která potřebuje nejvýraznější zlepšení, byla logicky obecná podpora podnikání s 21 hlasy, na druhém místě pak údržba silnic (12 podniků). Tento názor je prakticky stejný jako v minulých průzkumech. Náměty na zlepšení a rozvoj se týkaly:

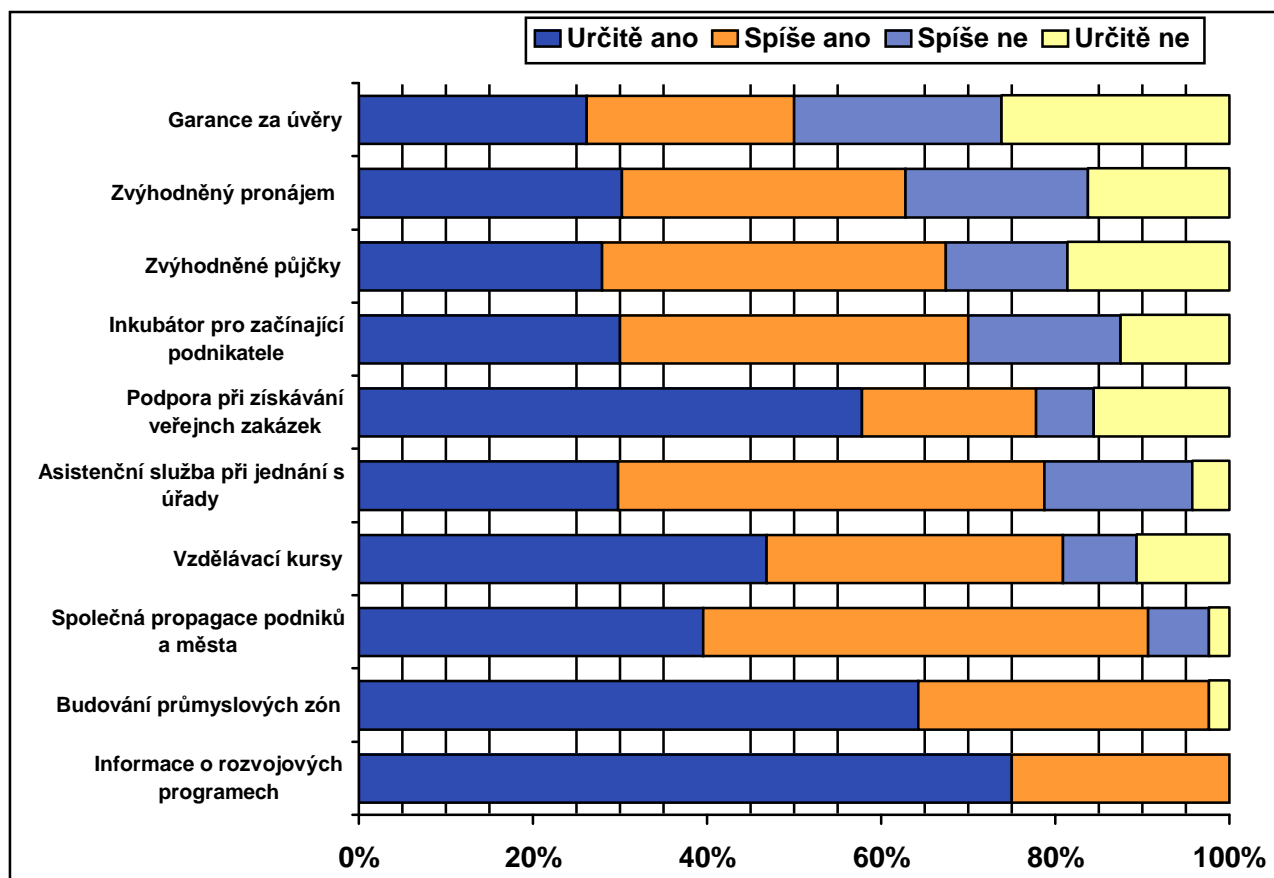
- a) podpory podnikání, kde bylo doporučováno: upřednostňování místních firem při získávání veřejných zakázek, snížení byrokracie a zvýšení pružnosti na úřadech; zlepšení komunikace veřejného a soukromého sektoru. Toto vše se projevilo i v oddíle „služby pro podnikatele“ – viz graf č.7;
- b) dopravy, kde firmy poptávají rychlejší výstavbu i opravy komunikací, rekonstrukce konkrétních ulic a silnic (v okolí firemních provozů) a zajištění parkování;
- c) nemovitostí pro podnikání, jako je lepší nabídka pozemků a kvalitních hal k pronajímání nebo koupi a využití, podpora průmyslových zón ve vztahu k vynětí z půdního fondu.

Služby pro podnikatele

V dalším oddíle dotazníku bylo zjišťováno, jaké služby by podle názoru podniků měla místní správa poskytovat. Z grafu č .7, v němž jsou shrnuty počty odpovědí k jednotlivým nabízeným variantám, vyplývá, že podniky mají zájem o konkrétní formy pomoci ze strany místní správy a spíše nepodporují finanční pobídky.

graf č. 7 – poptávka po službách pro podnikání

Průzkum podnikatelského prostředí



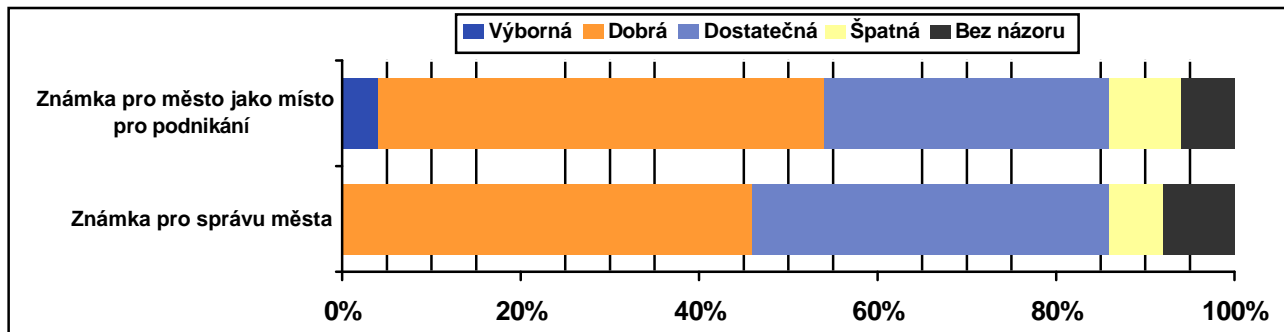
V porovnání s minulým průzkumem se stav názorů nijak významně nezměnil. Měřítkem při hodnocení odpovědí na tuto otázku je rozdíl mezi odpověďmi určitě ano a spíše ano a určitě na a spíše ne, vztažený k celkovému počtu respondentů. Nadpoloviční podíl odpovědí „určitě ano“ získaly „informace o rozvojových programech“, „budování průmyslových zón“ a „podpora při získávání veřejných zakázek“. Součet odpovědí „určitě ano“ a „spíše ano“ je nadpoloviční u všech nabízených variant s výjimkou „garance za úvěry“. Za zmínku stojí názor firem podnikajících ve stavebnictví – „budování průmyslových zón“ má výhradně odpovědi „určitě ano“, případně „nevím“.

Celkový dojem

Celkové hodnocení místní správy i regionu jako místa pro podnikání je spíše průměrné s více špatnými než výbornými známkami. Žádný z podniků neodpověděl ohledně kvality místní správy, že je „vynikající“, pro dvacet tři je „dobrá“, naopak pro dvacet je „dostatečná“ a pro tři „špatná“. Známkování místní správy se vzhledem k roku 2002 mírně zhoršilo, průměr známek vzrostl z 2,39 na 2,58 (v roce 2000 byl 2,45), Olomouc jako „místo pro podnikání“ získala průměrnou známku 2,48 místo předloňských 2,29 (2,35 v roce 2000). V této kategorii se objevily 2 podniky, které považují město za výborné místo k podnikání, a 25 za dobré.

graf č. 8 – celkové hodnocení

Průzkum podnikatelského prostředí



Jako nejčastější pozitivní prvky v místním podnikatelském prostředí byly uváděny tyto:

- geografická poloha ve středu republiky a dopravní spojení (současně však byla zmiňována i negativní konkurence Brna a Ostravy);
- tradice v rozhodujících průmyslových oborech;
- přítomnost silných investorů – potenciálních odběratelů pro malé a střední firmy;
- flexibilní a kvalitní pracovní síla.

Za nejzávažnější negativní faktor je dle četnosti odpovědí považována špatná podnikatelská legislativa, která ovšem není řešitelná z místní úrovně. Dalšími negativními rysy byly:

- nedostatek kvalifikované pracovní síly v určitých oborech, nedostatečná výchova učňů pro strojírenství;
- špatný přístup místní správy k podnikatelům;
- nízká míra investic;
- nedostatek nových podnikatelských příležitostí.

Přílohy:

Grafy, které pro svou obsáhlost nebylo možné zapojit do textu, jsou uvedeny v příloze. Všechny grafy jsou zpracovány podle stejného schématu a ukazují celkové výsledky, výsledky v uplynulých dvou průzkumech a výsledky ve čtyřech sledovaných odvětvích (strojírenství, potravinářství, stavebnictví a ostatní průmysl).

Příloha 1 – Vlastnická struktura podniků

Příloha 2 – Překážky rozvoje

Příloha 3 – Pozitiva vstupu do EU

Příloha 4 – Negativa vstupu do EU

Příloha 5 – Exportní orientace

Příloha 6 – Kvalita pracovní síly

Příloha 7 – Informace o nemovitostech pro podnikání a budoucích investicích

Příloha 8 – Očekávané investice a nová pracovní místa

Příloha 9 – Znamky pro služby poskytované městem

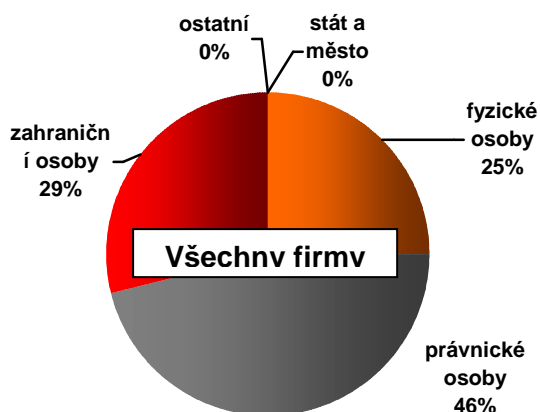
Příloha 10 – Které služby vyžadují zlepšení nejdříve

Příloha 11 – Doporučené služby – srovnání v letech

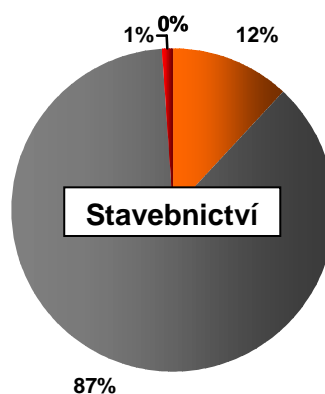
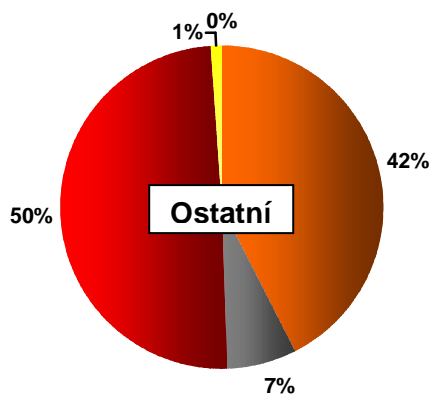
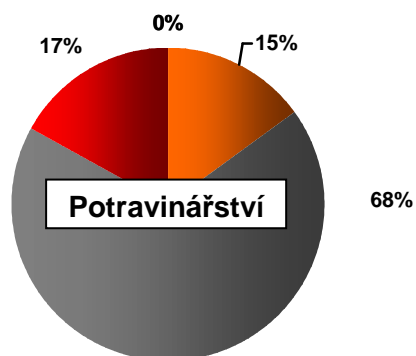
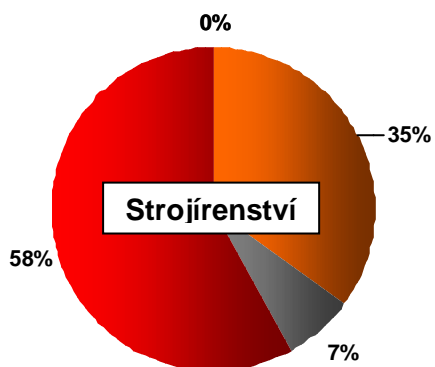
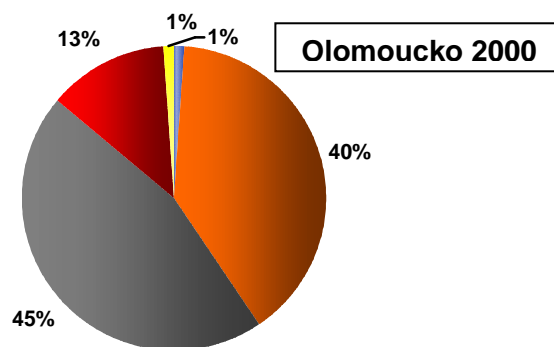
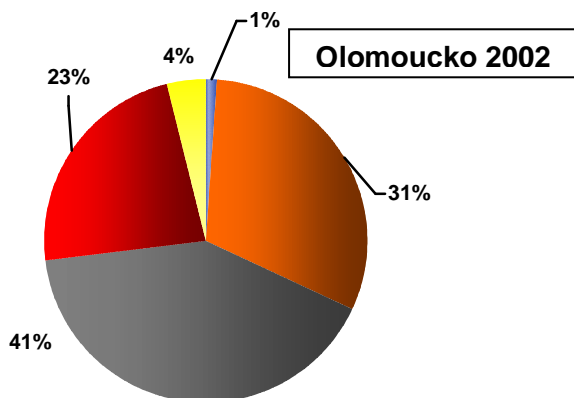
Příloha 12 – Znamka pro správu města

Příloha 13 – Znamka pro město jako místo pro podnikání

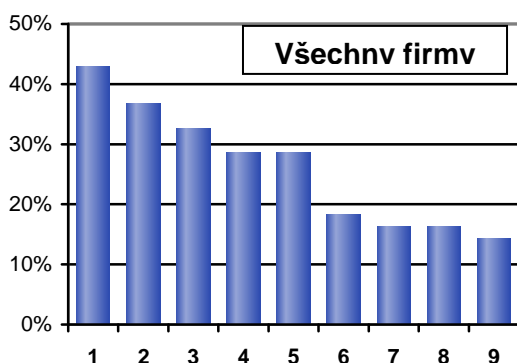
Příloha 1 – Vlastnická struktura



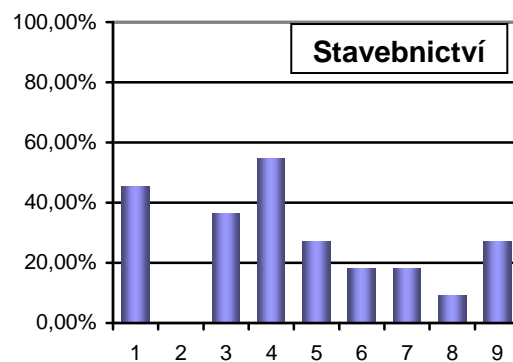
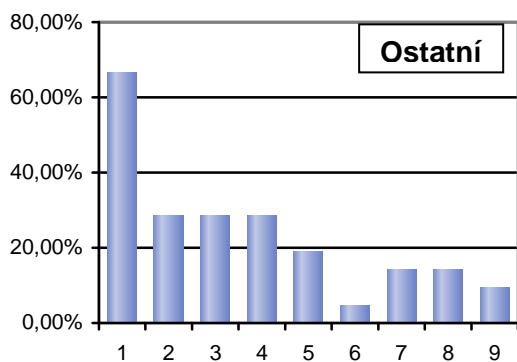
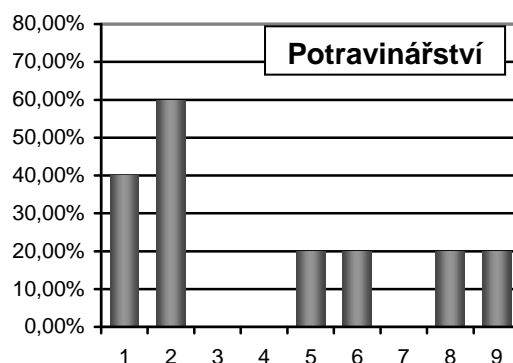
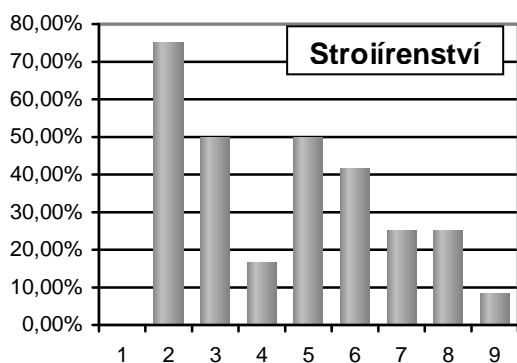
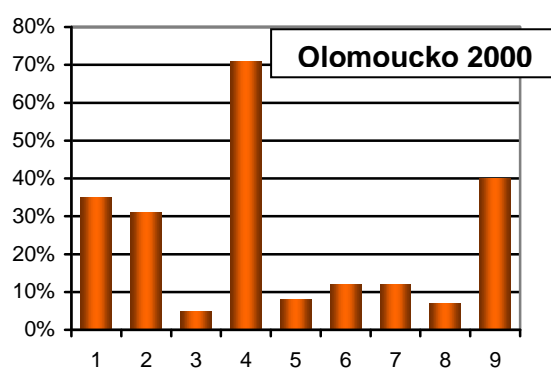
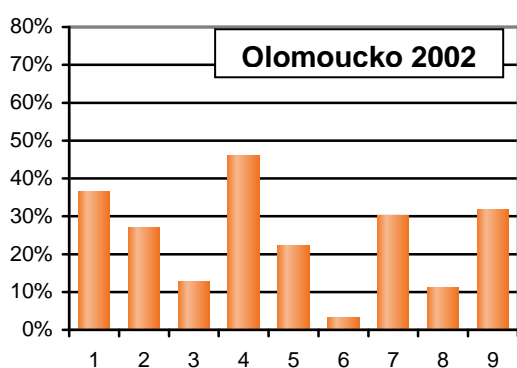
- 1 Stát a město
- 2 Fyzické osoby
- 3 Právnícké osoby
- 4 Zahraniční osoby
- 5 Ostatní



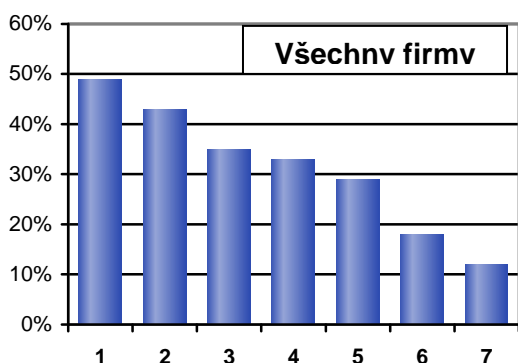
Příloha 2 – Překážky rozvoje



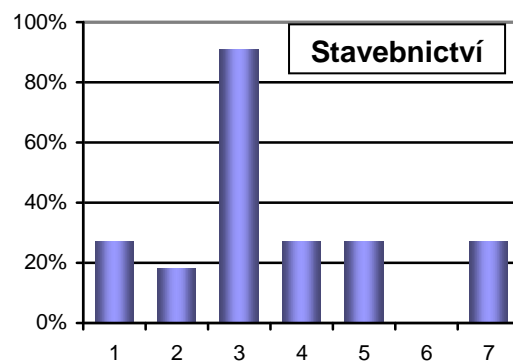
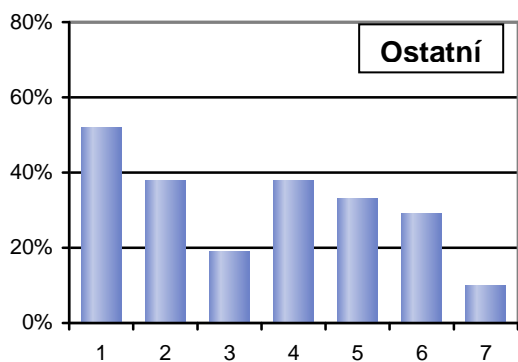
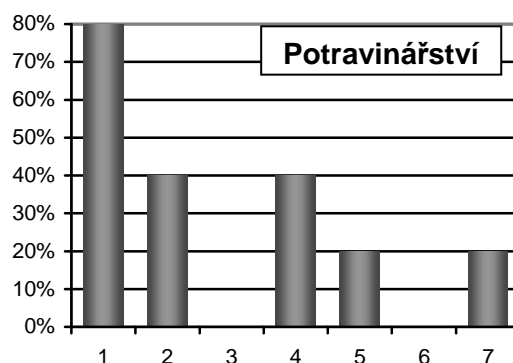
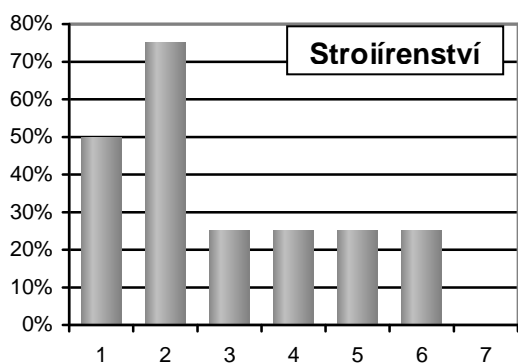
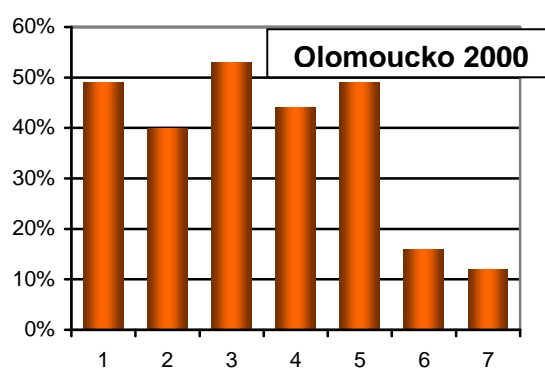
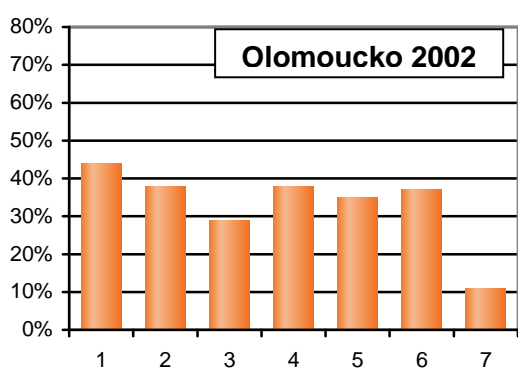
- 1 Domácí konkurence
- 2 Zahraniční konkurence
- 3 Náklady na mzdy
- 4 Ekonomická situace v ČR
- 5 Dostupnost pracovní síly
- 6 Náklady na materiál
- 7 Legislativní omezení
- 8 Nedostatečné prostory
- 9 Dostupnost financování



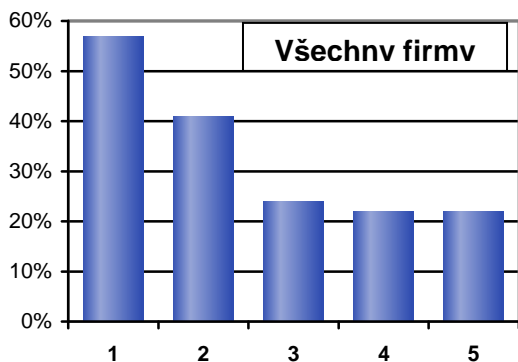
Příloha 3 – Pozitiva vstupu do EU



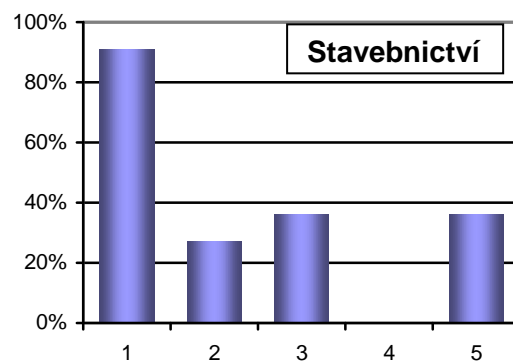
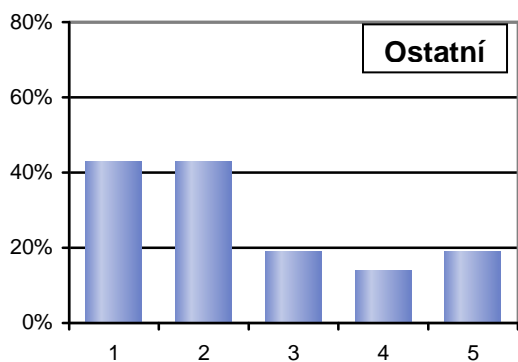
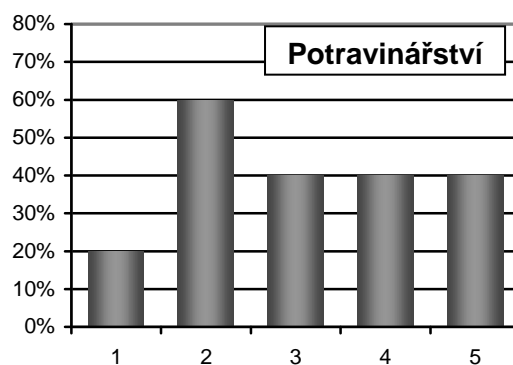
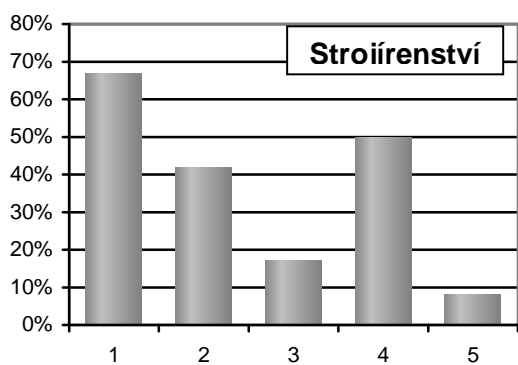
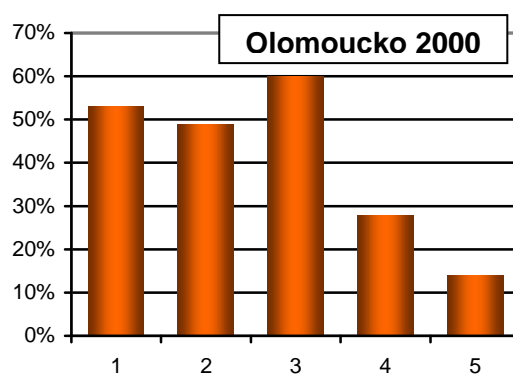
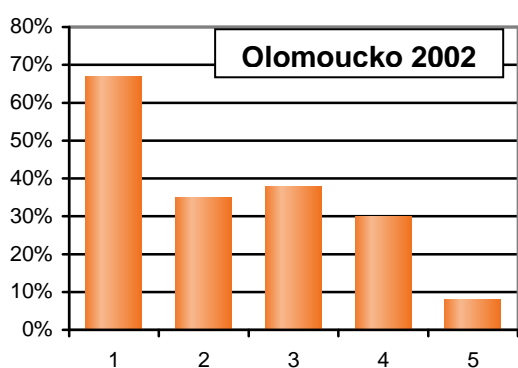
- 1 Velký trh
- 2 Odstranění administrativy
- 3 Programy EU
- 4 Stabilní podnikatelské prostředí
- 5 Vynutitelnost práva
- 6 Jednotná měna
- 7 Ochrana hospodářské soutěže



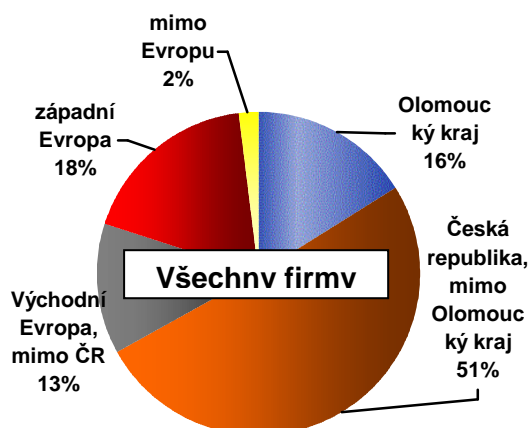
Příloha 4 – Negativa vstupu do EU



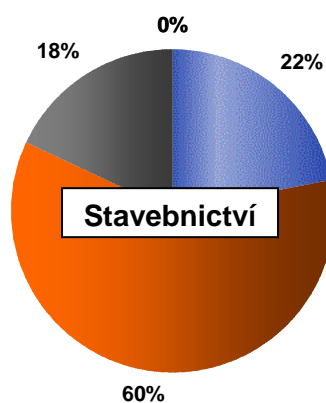
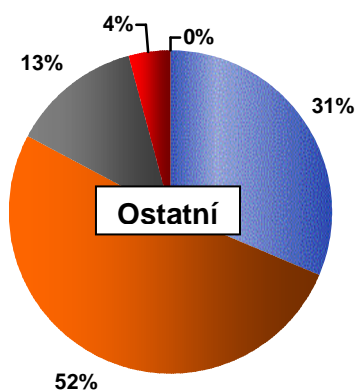
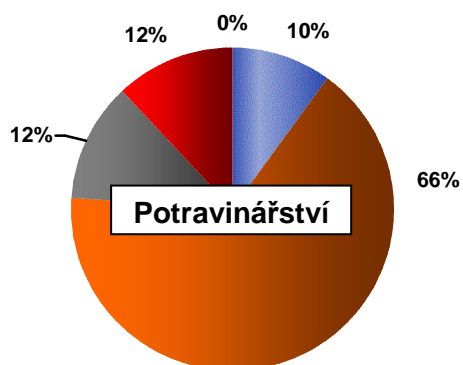
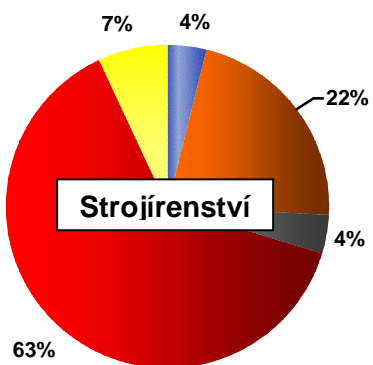
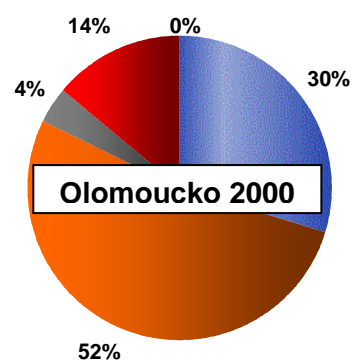
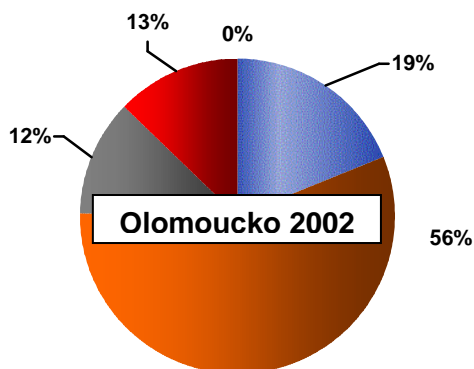
- 1 Vyšší cena práce
- 2 Větší konkurence zahraničních firem
- 3 Investice na přizpůsobení se novým podmínkám
- 4 Konec výhody nižších cen
- 5 Přísnější ekologická legislativa



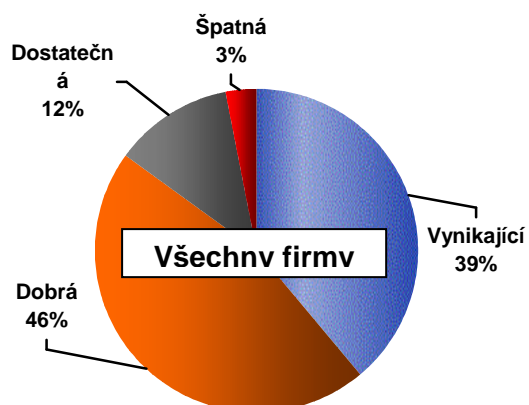
Příloha 5 – Exportní orientace



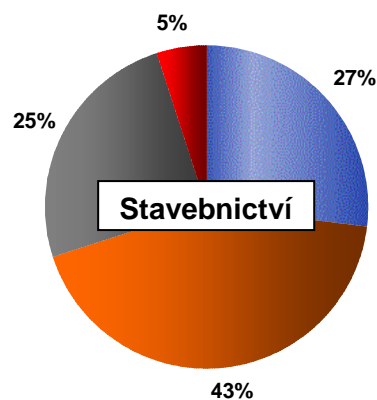
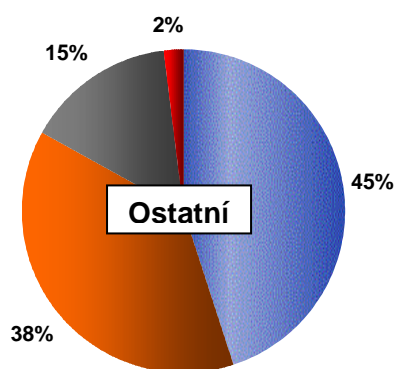
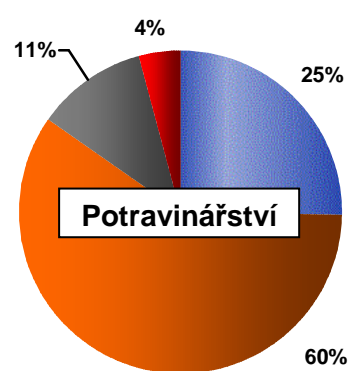
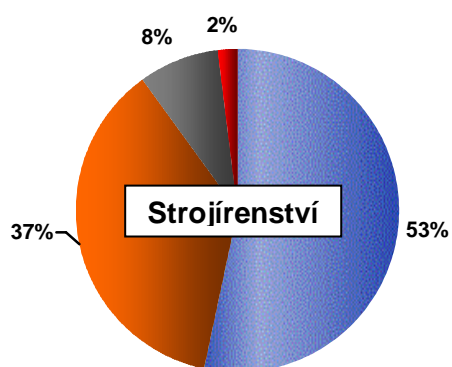
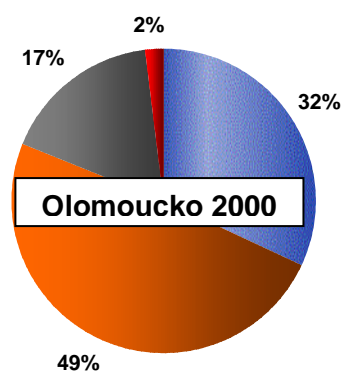
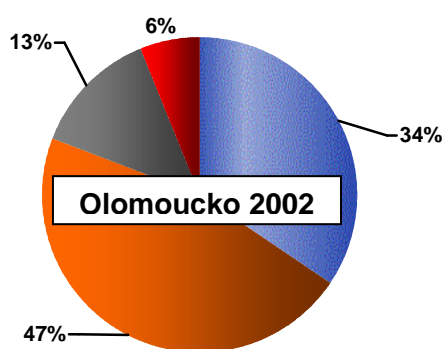
- 1 Olomoucký kraj
- 2 ČR mimo Olomoucký kraj
- 3 Východní Evropa mimo ČR
- 4 Západní Evropa
- 5 Mimo Evropu



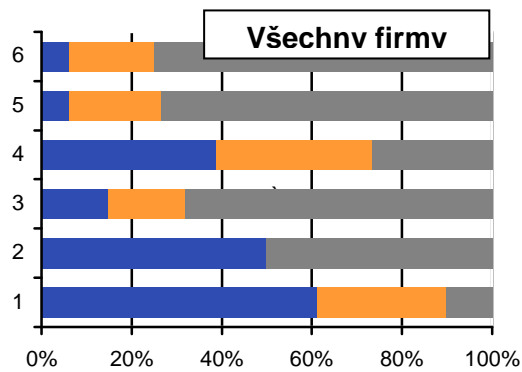
Příloha 6 – Kvalita pracovní síly



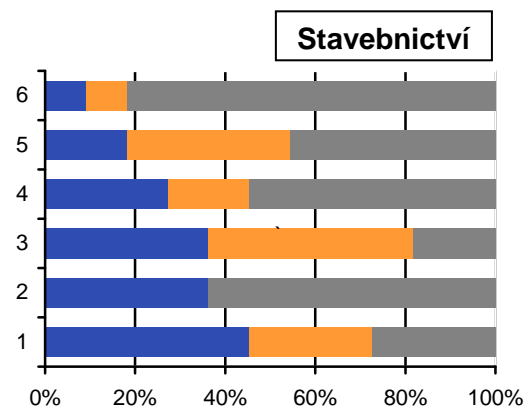
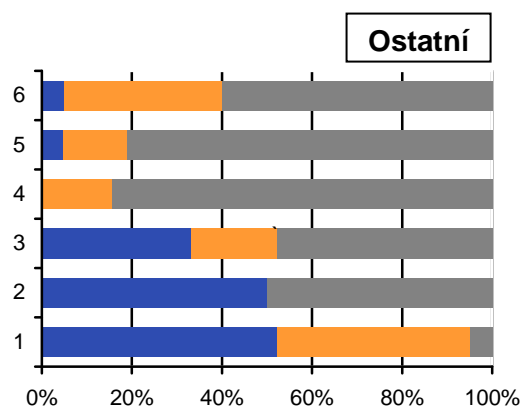
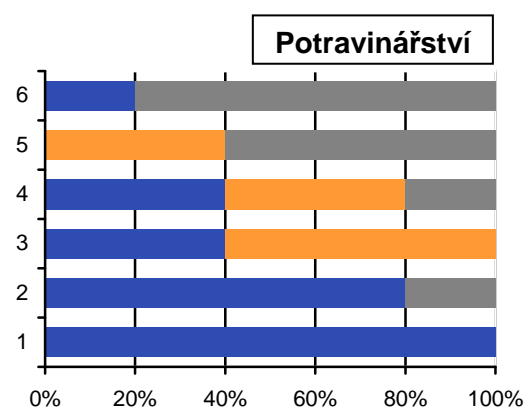
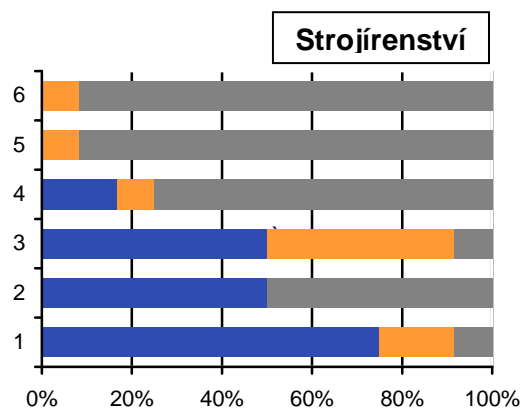
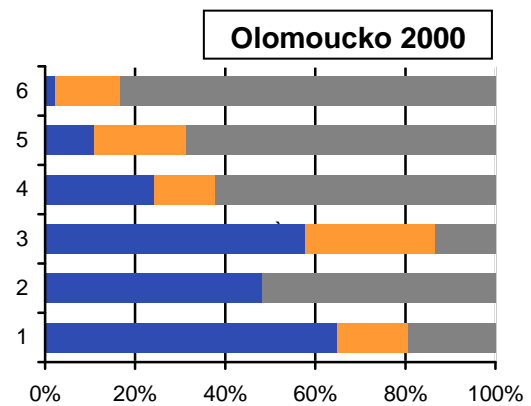
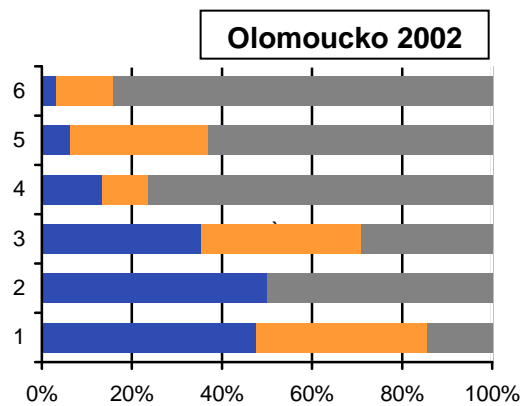
- 1 Vynikající
- 2 Dobrá
- 3 Dostatečná
- 4 Špatná



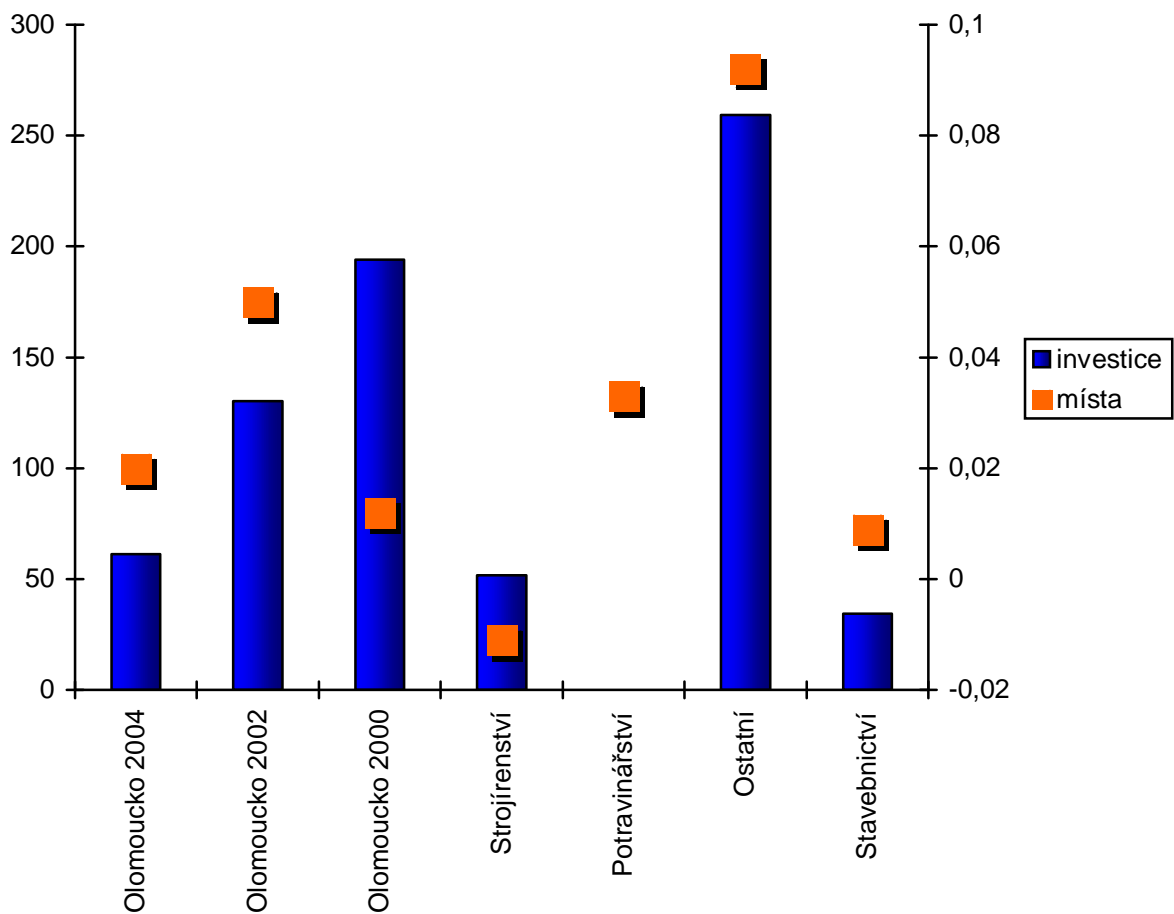
Příloha 7 – Informace o budoucím vývoji a nemovitostech pro podnikání



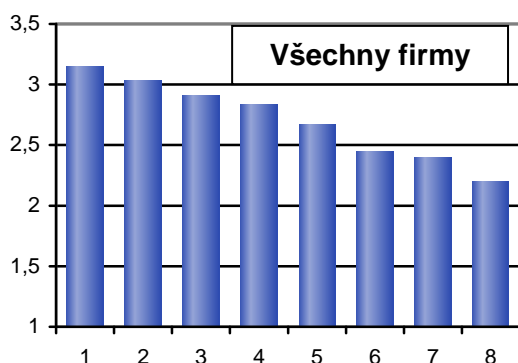
- 6 Hodláte skončit
 - 5 Rozšířit jinde
 - 4 Investovat do rozšíření
 - 3 Prodat nebo pronajmout
 - 2 Pozemek k rozšíření
 - 1 Vlastníte nebo nájímáte
- Ano
 ■ Zvažujeme
 ■ Ne



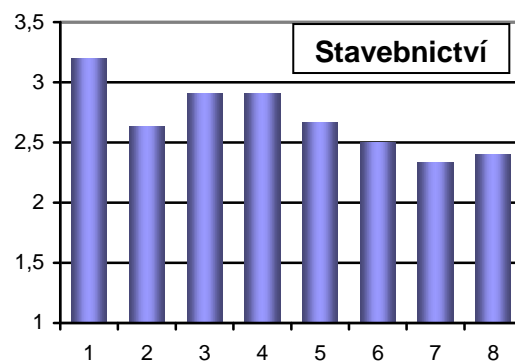
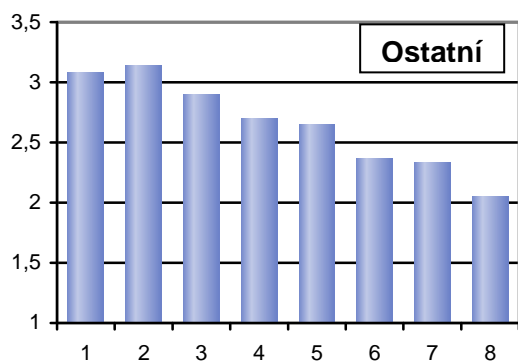
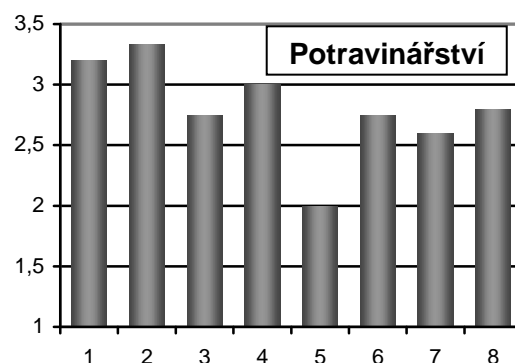
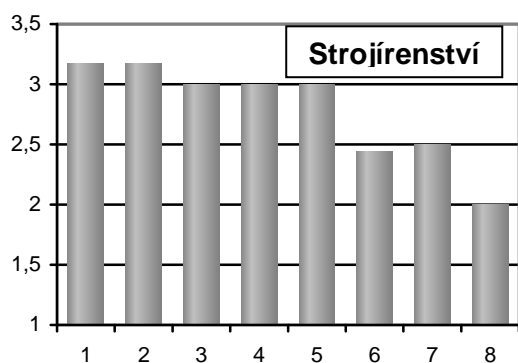
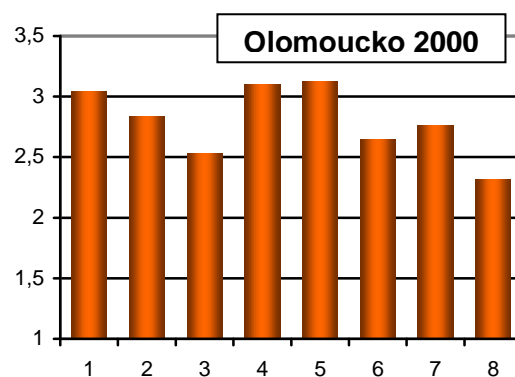
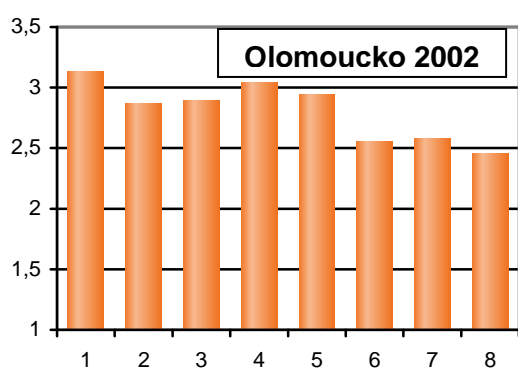
**Příloha 8 – Očekávané investice na 1 zaměstnance (tisíce Kč)
a nová pracovní místa (relativně k počtu zaměstnanců)**



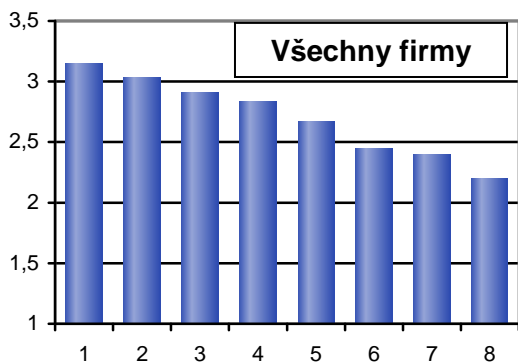
Příloha 9 – Hodnocení služeb místní správy



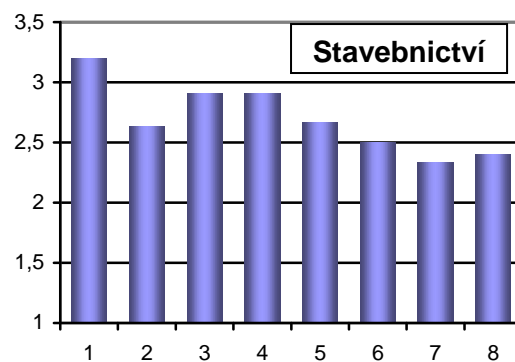
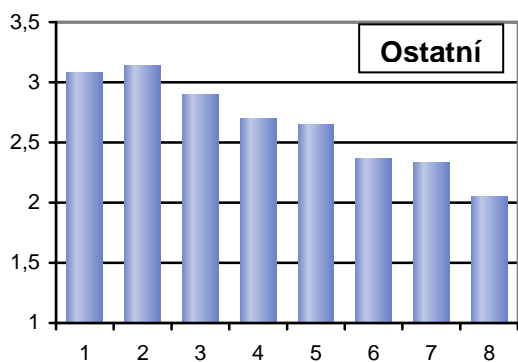
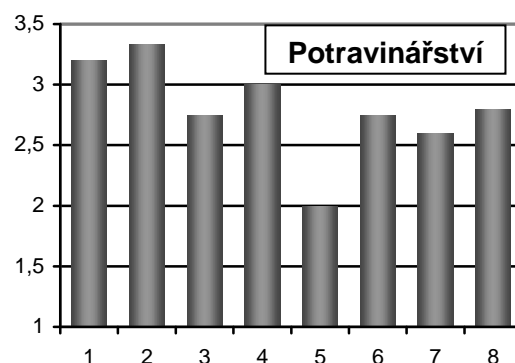
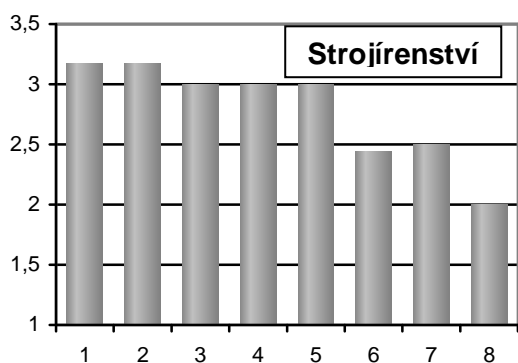
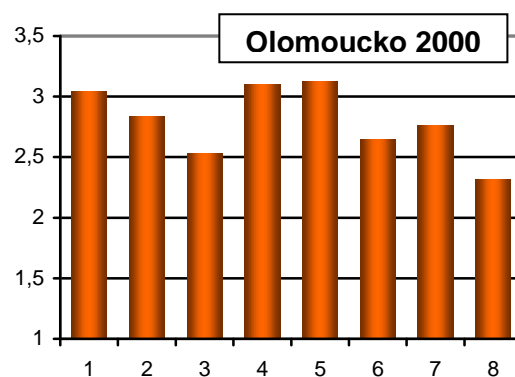
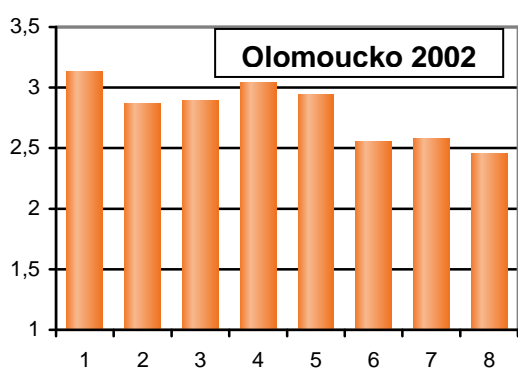
- 1 Podpora MSP
- 2 Nabídka pozemků a objektů
- 3 Správní řízení
- 4 Údržba silnic
- 5 Městská policie
- 6 Veřejná doprava
- 7 Propagace města
- 8 Likvidace TKO



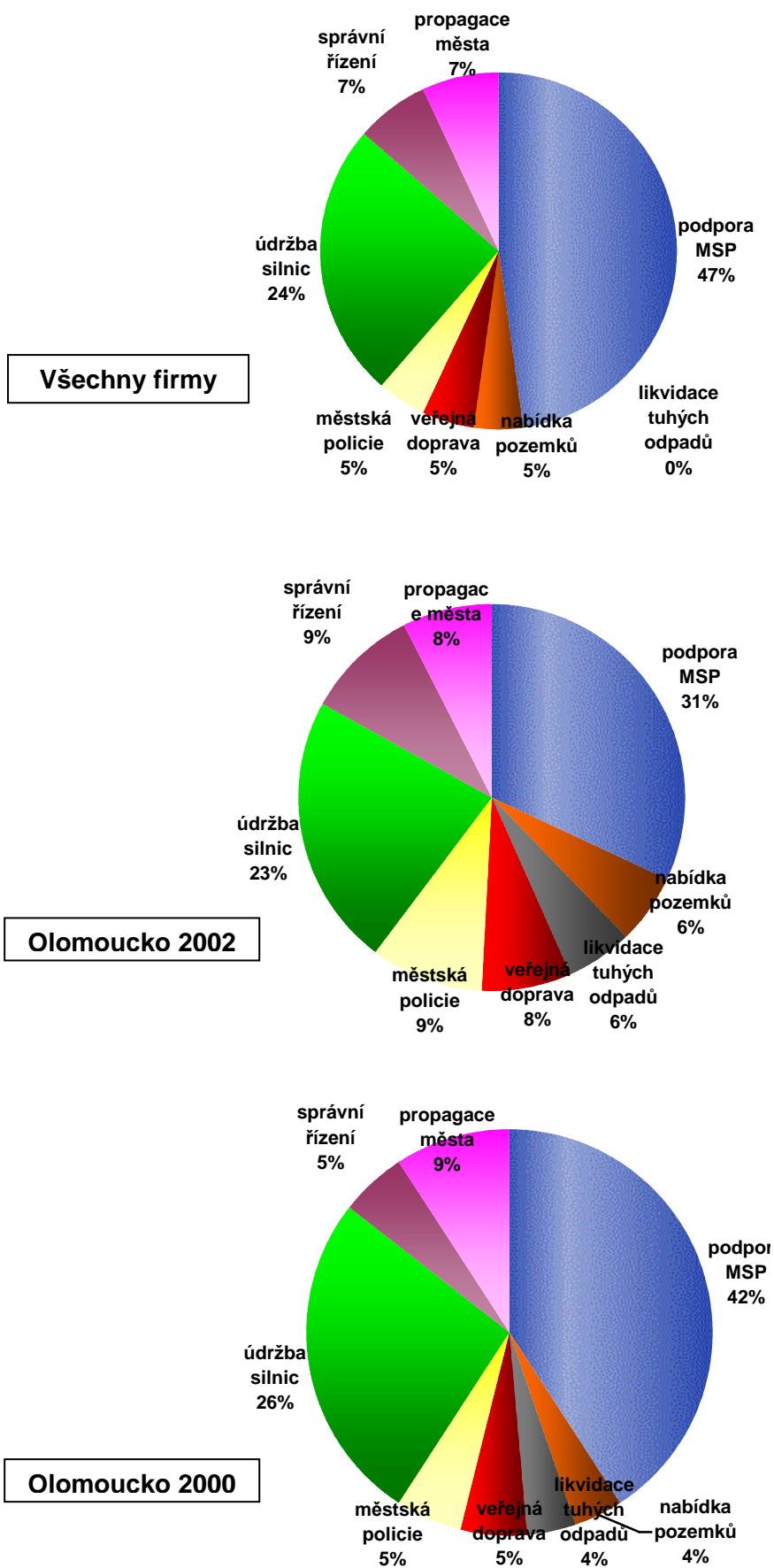
Příloha 9 – Hodnocení služeb místní správy



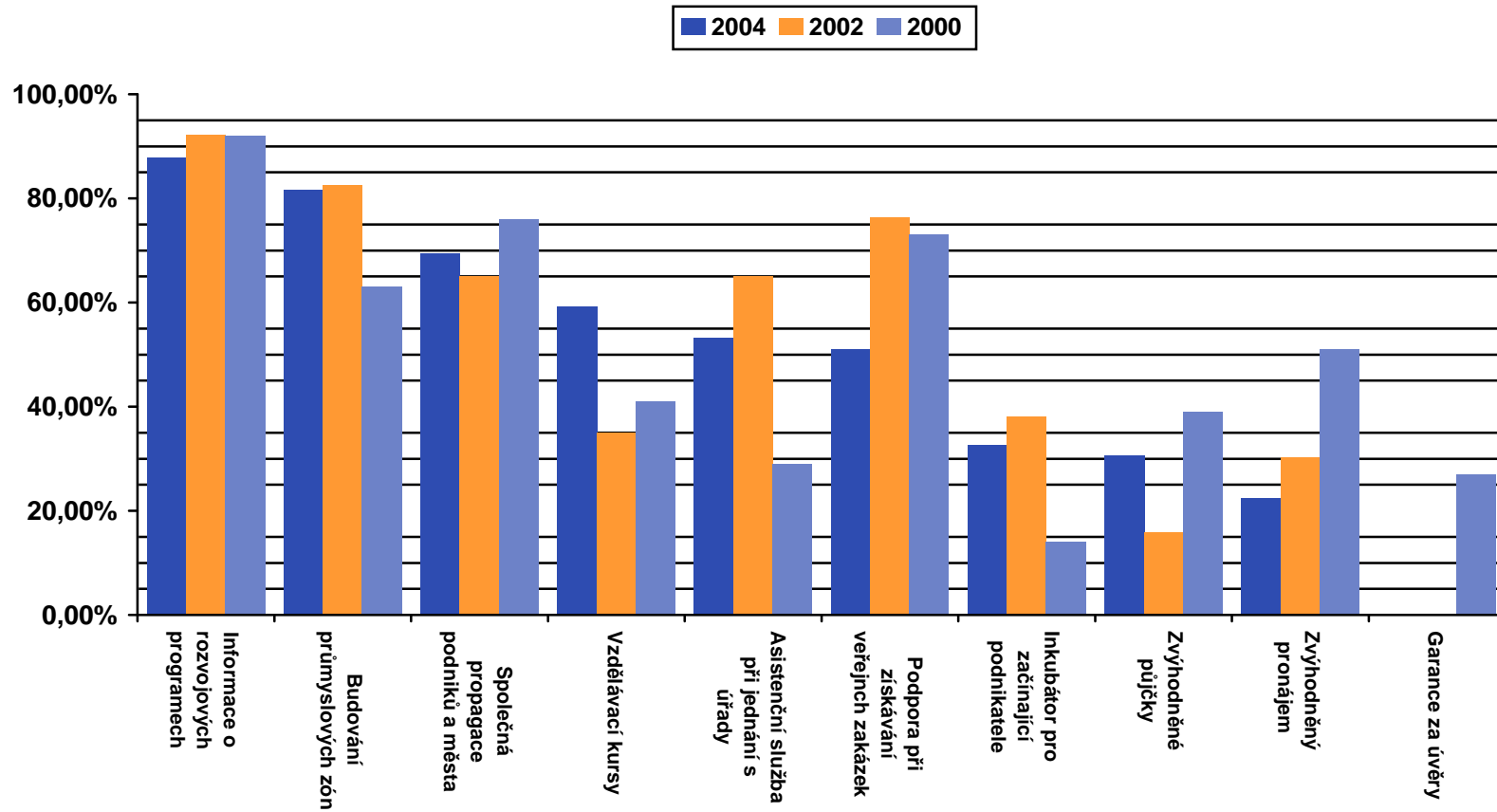
- 1 Podpora MSP
- 2 Nabídka pozemků a objektů
- 3 Správní řízení
- 4 Údržba silnic
- 5 Městská policie
- 6 Veřejná doprava
- 7 Propagace města
- 8 Likvidace TKO



Příloha 10 – Co zlepšit nejdříve

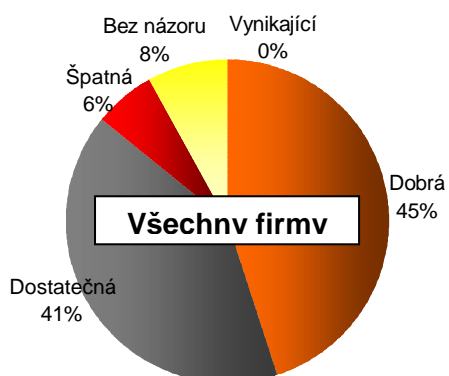


Příloha 11 – Doporučené služby (srovnání v letech)

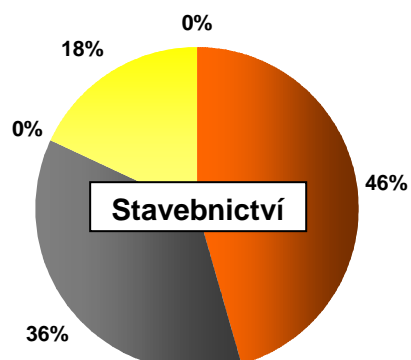
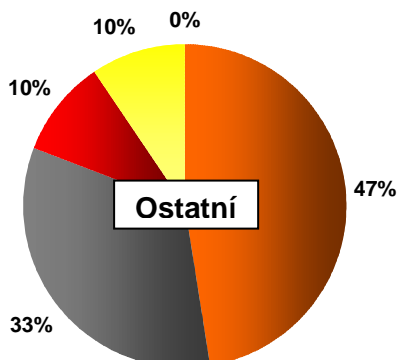
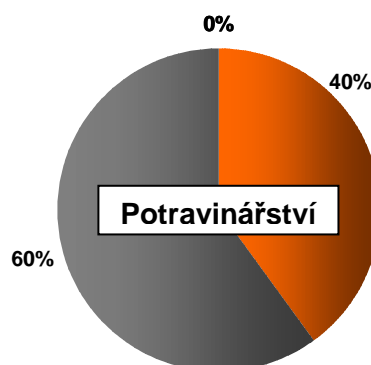
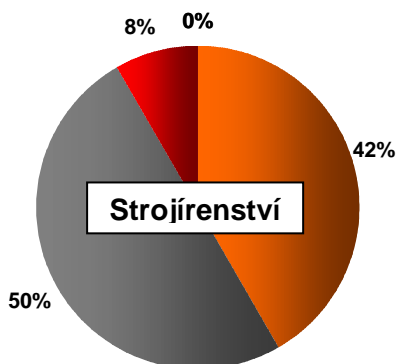
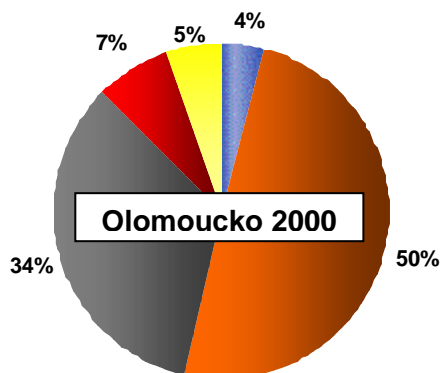
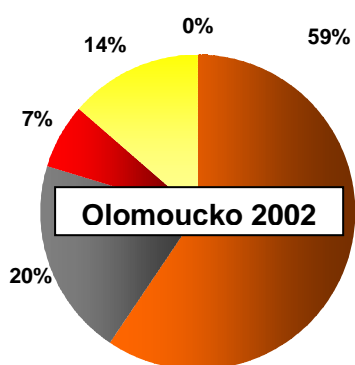


Pozn.: na svislé ose je uveden rozdíl mezi podniky, které preferují danou službu a těmi, které jsou proti, relativně vztažený k celkovému počtu podniků

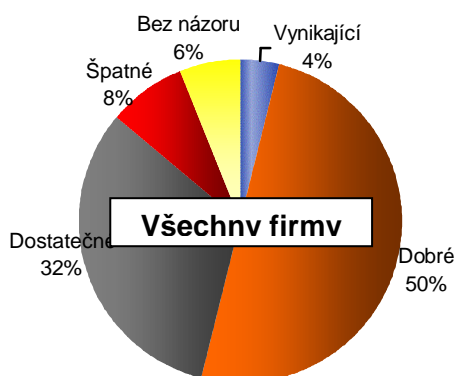
Příloha 12 – Správa města



- 1 Vynikající
- 2 Dobrá
- 3 Dostatečná
- 4 Špatná
- 5 Bez názoru



Příloha 13 – Olomoucko jako místo pro podnikání



- 1 Vynikající
- 2 Dobré
- 3 Dostatečné
- 4 Špatné
- 5 Bez názoru

