



PRŮZKUM PODNIKATELSKÉHO PROSTŘEDÍ V OLOMOUCI



OBSAH

1. ÚVOD	3
2. METODIKA	3
3. VÝSLEDKY PRŮZKUMU	3
3.1. STAV A CHARAKTER PODNIKÁNÍ	3
3.2. PROBLÉMY PODNIKÁNÍ	3
3.3. MÍSTNÍ PODNIKATELSKÉ PROSTŘEDÍ A EU	4
3.4. ZÁKAZNÍCI PODNIKŮ	4
3.5. PRACOVNÍ SÍLA A ZAMĚSTNANOST	5
3.6. INFORMACE O VYBAVENOSTI.....	6
3.7. SLUŽBY MÍSTNÍ SPRÁVY.....	6
3.8. CELKOVÝ DOJEM	8
4. ZÁVĚR	9

1. ÚVOD

V květnu 2002 byla mezi zaměstnavateli občanů města Olomouce a mikroregionu Olomoucko provedena aktualizace průzkumu podnikatelského prostředí a jejich názorů na město a místní správu.

Cílem průzkumu bylo poznat názory, problémy a plány rozvoje těch, kteří investují a vytvářejí pracovní příležitosti pro místní obyvatele. Otázky v průzkumu se týkaly podnikání obecně, exportní orientace, pracovních sil, informací o nemovitostech a investicích, názorů na služby veřejné správy a vztahů k místní správě a celkového dojmu z města jako místa pro podnikání.

Dotazník pro průzkum byl připraven konzultační firmou Berman Group podle stejného vzoru jako pro několik stovek dalších podniků v České republice v uplynulých 5 letech, takže výsledky lze porovnávat s jinými městy a mikroregiony. Stejně šetření proběhlo v mikroregionu v roce 2000, porovnání výsledků je součástí samostatného dokumentu. Odpovědi podniků byly dále posuzovány podle velikosti (29 firem zaměstnává více než 50 zaměstnanců, ostatní jsou v kategorii malých).

2. METODIKA

K účasti v průzkumu bylo ke dni zpracování osobně navštíveno 14 největších a nejvýznamnějších zaměstnavatelů v mikroregionu Olomoucko. Další cca 50 malých a středních firem bylo obesláno korespondenčně, přičemž 49 firem odpovědělo; elektronickou poštou bylo osloveno 550 podniků, reagovalo 27. Zkoumaný vzorek zahrnuje všechny významné místní podnikatelské subjekty, vytvářející téměř polovinu pracovních příležitostí v mikroregionu.

Názory všech 63 podniků jsou analyzovány v této zprávě. Tato zpráva nebude obsahovat odkazy na konkrétní podniky při analýze dat a formuláři průzkumu jsou důvěrné.

3. VÝSLEDKY PRŮZKUMU

3.1. Stav a charakter podnikání

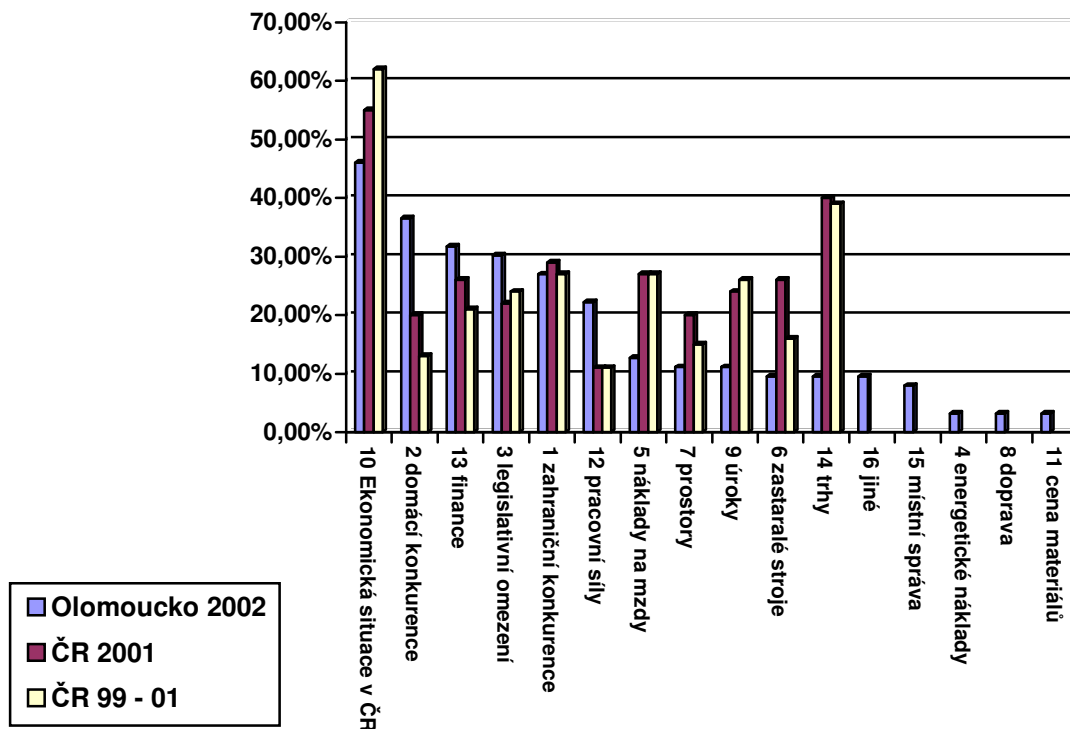
Obecné trendy v české ekonomice potvrzuje to, že 67% (a v kategorii do 50 zaměstnanců dokonce 88%) firem vzniklo po roce 1989, i když v mnoha případech jde spíše o dopady privatizace a restrukturalizace než vznik nových podniků. Řada firem na druhou stranu potvrzuje dlouhou tradici průmyslu a služeb v regionu. Stát i město jsou zřizovatelem a zaměstnavatelem jednoho ze zkoumaných podniků, zatímco 14 podniků s majoritním podílem zahraničního kapitálu dává práci 23% osob.

Jakkoli je podle firem, které byly vybrány do účasti na průzkumu, místní ekonomika diverzifikovaná, nelze přehlédnout významnou roli strojírenství, stavebnictví a potravinářství. Největšími zaměstnavateli ve zmíněných odvětvích (i celkově) jsou Dopravní stavby holding (údaj ovšem zahrnuje zaměstnance v celé ČR), Moravské železárně, závod Zora (Nestlé) a M.L.S. Holice.

3.2. Problémy podnikání

Mezi faktory, které byly nejčastěji zmiňovány jako negativně působící na současný a další rozvoj firem, byly podle pořadí významnosti uváděny: (1) současná ekonomická situace v ČR (46% dotazovaných - mezi malými podniky 59%); (2) domácí konkurence (36% dotazovaných, 37% velkých a středních podniků); (3) dostupnost financí (32%) a (4) legislativní omezení (30%). 24% malých podniků zmínilo zahraniční konkurenci, 24% velkých a středních pociťuje nedostatek kvalifikované pracovní síly. Nejméně zmiňovaná 3,17% byla doprava, cena materiálu a energetické náklady. Na přístup místní správy si stěžovalo 5 podniků.

Graf č. 1. Faktory omezující podnikání – srovnání v rámci ČR



Dostupnost kvalifikované pracovní síly byla zmíněna podniky působícími prakticky ve všech oborech (ve výrobě, distribuci), a to jak zahraničními, tak domácími firmami. Náklady na pracovní sílu představují problém pro 8 podniků, přičemž se zdaleka nejedná o podniky s nejvyšší průměrnou mzdou či počtem zaměstnanců.

Oproti jiným zkoumaným městům je nižší počet všeobecných stížností na ekonomickou situaci (46% Olomoucko: 62% průměr ČR) a na dostupnost financování (20:30). Naopak je podstatně vyšší nespokojenost s dostupností kvalifikované pracovní síly (14:9).

3.3. Místní podnikatelské prostředí a EU

Přístup podnikatelské veřejnosti v mikroregionu Olomoucko ke vstupu ČR do Evropské Unie se dá označit jako realistický a střízlivý. V obdobných průzkumech je tradiční velmi pozitivní očekávání, obzvláště ve městech příhraničních a s výrazným zastoupením zahraničního kapitálu. Olomoucké podniky a instituce však přibližně se stejnou četností uváděly jak pozitiva, tak negativa vstupu. Z možných přínosů podniky považují za nejdůležitější:

- Přístup na velký trh zboží bez vnitřních překážek (44% dotazovaných)
- Stabilní podnikatelské prostředí a jednotná a levnější celní, technická daňová administrativa (38%)
- Výhoda jednotné měny (37%)
- Snazší vynutitelnost práva (35%)
- Účast v programech EU (29%, z čehož 32% malých podniků)

Nejčastěji zmiňovanou obavou byl stejně jako v jiných městech růst ceny práce (67%) a investice do přizpůsobení se novým podmínkám (38%). Za povšimnutí stojí obava 30% podniků zahraničních investorů ze ztráty výhody nižších cen.

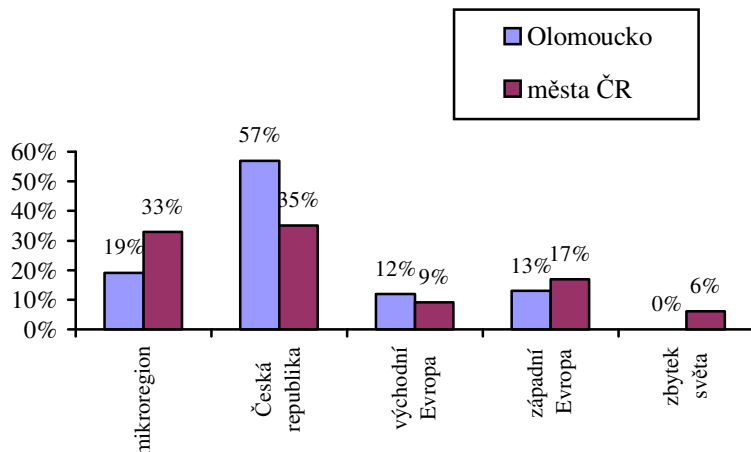
3.4. Zákazníci podniků

Na otázku týkající se prodeje podle geografických oblastí odpověděly všechny podniky s výjimkou 1, přičemž většina uvedla i konkrétní údaje o výši prodeje za minulý rok. Jak již bylo uvedeno, průzkumu se zúčastnily a místní ekonomiku výrazně ovlivňují i podniky, které z principu slouží především potřebám města a regionu

(energetika, stavebnictví, obchod a služby). Výsledná průměrná exportní orientace je pozitivně ovlivněna tím, že prakticky všechny velké výrobní podniky vyvázejí přes 23% produkce.

Shrnutím prodejů podle jednotlivých firem a oblastí dostáváme údaje uvedené v následujícím grafu se srovnáním s jinými průmyslovými městy ČR (Tábor, Trutnov, Česká Lípa, Písek, Český Těšín...).

Graf č. 2. Prodej podle oblastí

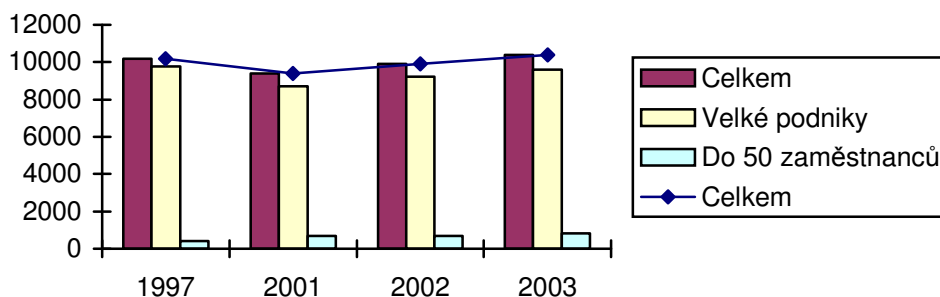


3.5. Pracovní síla a zaměstnanost

Celkový počet zaměstnanců na plný úvazek ve sledovaných 63 firmách je 9 908 ve srovnání s 10 181 před pěti lety, vykazuje tedy pokles o cca 3% stejně jako velká krajská centra či naopak venkovské regiony v ČR. V mikroregionu byl rovněž způsoben snižováním stavů u dřívějších rozhodujících zaměstnavatelů. Z grafu č. 3 je patrné, že přes příznivé tendence zaměstnanosti ve všech kategoriích firem je význam velkých a

středních podniků pro celkovou zaměstnanost evidentní:

Graf č. 3. Počet zaměstnanců na plný úvazek

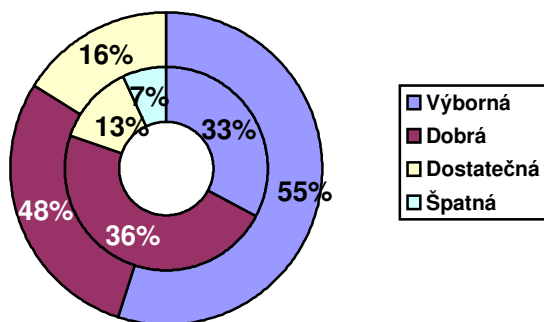


Zaměstnavatelé uvádějí, že pro následující rok zaměstnanost poroste o dalších cca 5%. Změny ve všech podnicích však jsou v řádu jednotek procent. Za pozitivní je možno považovat skutečnost, že žádný z podniků nechystá propouštění více než 10 zaměstnanců.

Jako v každém sídelním městě je významným faktorem dojíždka do zaměstnání, přestože všechny podniky nevedly (neznají) přesný údaj, tvoří dojíždějící přes 9,6% (ale pravděpodobně až kolem 30%) zaměstnanců – závisí na úhlu pohledu: v případě tohoto průzkumu nebyli pracovníci z okolních obcí – členů mikroregionu – chápáni jako dojíždějící.

Za pracovníky vynikající kvality bylo zaměstnavateli označeno 34% zaměstnanců, dobrých je 46%, vyhovujících 13% a pouze 6% je hodnoceno špatně. Tyto hodnoty se v několika směrech liší od republikového průměru, kde bývá výrazně méně vyhovujících (kolem 25%) a naopak více špatných zaměstnanců (obvykle 5%). Ve vnitřním kruhu jsou umístěny velké podniky, ve vnějším malé. Hodnocení v mikroregionu negativně ovlivnil jeden z velkých podniků, když malé a střední firmy jsou (jako ostatně všude) se svými zaměstnanci podstatně spokojenější.

Graf č. 4. Kvalita pracovních sil



V grafu č. 4 jsou ve vnitřním prstenci údaje z velkých a středních podniků a ve vnějším malé podniky.

Průměrná mzda 15 601 Kč je nad úroveň celorepublikového průměru. Ve velkých podnicích se uvádí průměrná mzda 15 507 Kč s tím u odborné pracovní síly, je vyšší než u manuální. Malé podniky, které jinde ve snaze po minimalizaci sociálních a zdravotních daní zaměstnanců udávají výrazně nižší průměry, se zde od velkých prakticky neliší.

3.6. Informace o vybavenosti

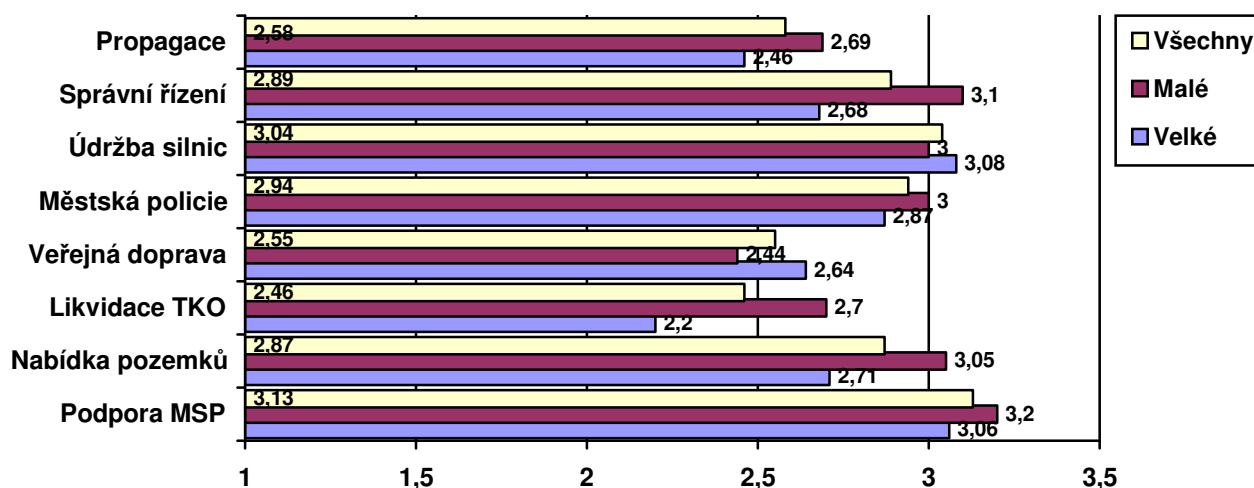
Z odpovědí na otázky týkající se nemovitostí neplatí, že by v Olomoucku představovaly zásadní problém volné pozemky a objekty pro podnikání. 30 (48%) společnosti vlastní svá zařízení a 9 sídlí jak v pronájmech, tak ve vlastním, což je nižší podíl vlastního majetku než ve srovnatelných městech (57%). 26 firem má k dispozici dostatečné prostory k rozšíření, navíc situaci na straně nabídky jistě ovlivní i to, že 8 podniků chystá a dalších 6 zvažují možnost nabídnout část svého majetku k prodeji nebo pronájmu.

Dvacet dva firem bude a 22 zvažuje možnost investovat do rozšíření výroby ve městě, většinou v příštích dvou letech, celkový rozsah investic činí stovky miliónů Kč. V mikroregionu existuje navíc řada podniků, které právě významné investice dokončily. 116 nově vytvořených pracovních míst v souvislosti s těmito investicemi je rovněž na dolní hranici rozpětí pozorovaného v rámci ČR. Čtyři firmy se chystají a 19 zvažují možnost rozšiřovat podnik jinde v České republice většinou proto, že v tomto regionu již mají dostatečné pokrytí a chtějí obsadit další trhy. Pouze dvě firmy zamýšlí opustit město, dalších osm tuto možnost zvažuje. Tyto údaje naznačují zhruba stejnou ochotu k přemístění jako v jiných českých městech.

3.7. Služby místní správy

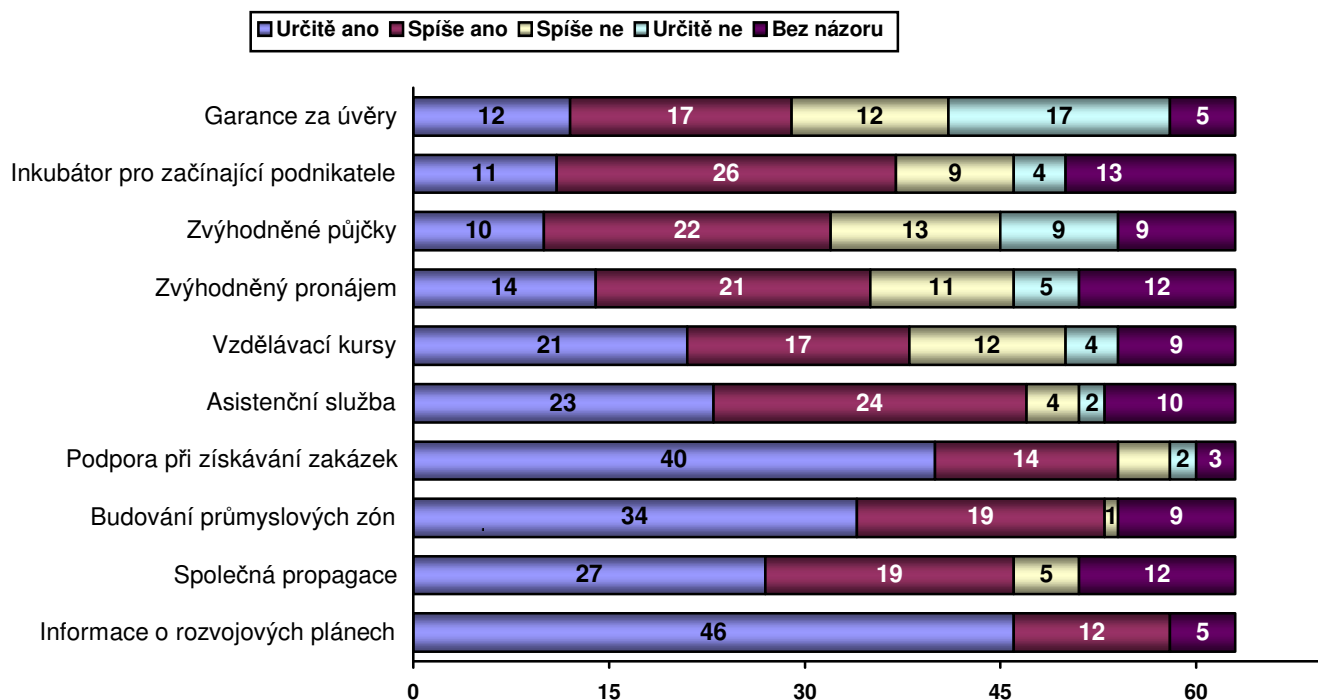
Společnosti byly požádány ohodnotit osm služeb poskytovaných místní správou na stupnici od 1 do 5 (1 = výborné, 4 = špatné, 5 = neprovádí). V průměru byly tyto služby hodnoceny velmi dobře s výsledkem 2,8 (jeden z lepších výsledků v rámci 23 průzkumů v letech 1999 – 2001), i když (stejně jako všude jinde) malé podniky byly výrazně kritičtější než velké (2,91 v. 2,7). Firmy vyjádřily největší spokojenost s likvidací TKO (2,4) a veřejnou dopravou (2,55) a propagací města a regionu (2,58). Společnosti byly nespokojeny s podporou malého a středního podnikání (3,13 přičemž malé 3,20 – ale v jiných městech kolem 4,00) a malé ještě kritizovaly správní řízení (3,10). Všechny podniky se shodly na poměrně špatném (3,04) hodnocení údržby silnic. V grafu 5 jsou v jednotlivých pásech shora známky velkých a malých podniků.

Graf č. 5. Kvalita služeb místní správy



Vzhledem k tomu, že firmy obvykle špatně hodnotí podporu malého a středního podnikání, přičemž často kladou městu za vinu záležitosti v kompetenci státu (výše daní), byly podniky požádány o posouzení možností, kterými by radnice mohla přispět ke zlepšení situace. V následujícím grafu jsou uvedeny odpovědi na otázku, zda by radnice měla poskytovat následující služby:

Graf č. 6. Požadavky na služby poskytované radnicí



Je pochopitelné, že podniky podporují prakticky všechny nabízené služby, součet odpovědí určitě ano a spíše ano je vždy vyšší než spíše ne a určitě ne. Není sporu o tom, že radnice by podle názorů podnikatelů měla informovat o svých rozvojových záměrech a rozvojovou strategii přijmout spolu s podnikateli, podporovat místní firmy při získávání veřejných zakázek, budovat průmyslovou zónu a podílet se spolu s podniky na propagaci. V mikroregionu je poměrně vyrovnaná situace mezi zastánci a odpůrci názoru, že radnice by měla hledat cesty, jak finančně pomoci malému a střednímu podnikání (zvýhodněné půjčky, pronájmy, garance za úvěry).

Na dotaz, které služby zlepšit, jmenovaly společnosti nejčastěji údržbu silnic a propagaci města regionu a podporu MSP.

Mezi náměty týkající se zlepšení stojí za pozornost následující:

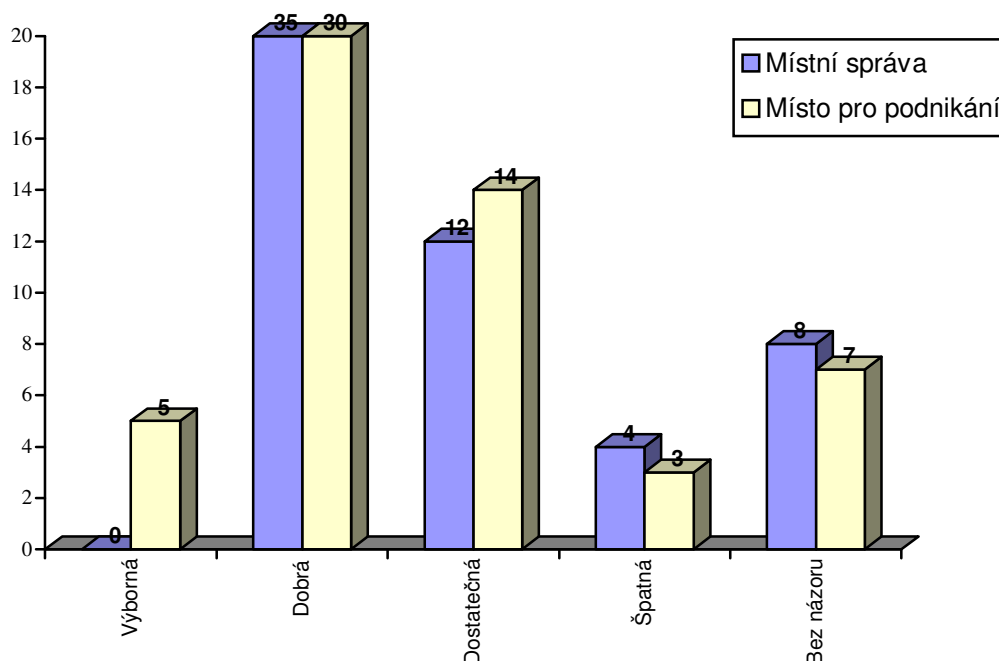
- rekonstrukce a častější údržba silnic, další výstavba, obchvat
- výraznější podpora MSP, zvýhodnění, snížení daní v období výstavby, rekonstrukce nebo přemístování firmy, poskytování různých pobídek, legislativa, daňová politika, krátkodobé půjčky na nízké úroky atd.
- nepřetržitý provoz veřejné dopravy
- urychlení správního řízení na městském úřadě
- propagace regionu v zahraničí, podpora města a regionu v podnikatelské činnosti
- aktivní policie s místní znalostí občanů, firem v ulicích, v celém městě - nejen v centru nasazovat botičky neukázněným řidičům, obdoba systému pochůzkářů z první republiky
- parkoviště v centru
- zlepšení ochrany fyzických osob a jejich majetku
- kvalitnější personál policie, méně korupce a lepší organizace
- podpora průmyslovým zónám i mimo město
- preferovat místní firmy při veřejných zakázkách
- větší kapacita při likvidaci tuhých odpadů, urychlená realizace, protiproudový val z neškodných odpadů

3.8. Celkový dojem

Firmy byly požádány, aby poskytly celkové hodnocení místní správy v mikroregionu Olomoucko. Z grafu č.7 plyne, že velké a střední podniky jsou opět mírně spokojenější se situací než malé. Průměrné známky pro místní správu i město jako místo pro podnikání (2,39:2,29). Zejména průměr za místo pro podnikání je horší než průměr měst ČR (2,26).

Jako nejčastější pozitivní prvky v místním podnikatelském prostředí byly uváděny kvalifikovaná pracovní síla, geografická poloha a dopravní napojení, přístup místní správy, kvalita života a tradice, tj. vytvořené podmínky pro výstavbu výrobního závodu, v neposlední řadě pak i dobrý vztah k městu, k lidem, se kterými žijeme a podnikáme a celková snaha správy o zvelebení města.

Graf č. 7. Všeobecný názor na město



Průzkum podnikatelského prostředí v mikroregionu Olomoucko

Příklady pozitivních prvků v místním podnikatelském prostředí, zmiňované firmami, zahrnují 2 rozsáhlé kapitoly: 1. aktivity radnice – snaha o plánovaný rozvoj, budování průmyslové zóny, jednání s investory, 2. vzhled a poloha města. Konkrétně jde například o:

- zájem města o rozšíření podnikatelských činností
- zájem o budování podmínek pro podnikatelskou sféru, zájem o propagaci a zkvalitňování životní úrovně ve městě
- snaha o plánovaný rozvoj města
- přístup k připravenosti průmyslových lokalit a angažovanost v jednáních s potencionálními investory
- vybudování průmyslové zóny, péče o majetek města, rozvoj kultury a sportu
- spolupráce s orgány místní samosprávy
- jistý druh patriotismu, strategická poloha města
- pestrá škála drobného podnikání ve městě

Mezi negativními faktory v podnikatelském prostředí byly nejčastěji zmiňovány otázky pracovních sil a kvality života ve městě:

- nedostatek volných kvalitních pracovních sil
- menší zájem města o místní firmy než o nové investory
- malá flexibilita a nabídka pracovních sil určitých profesí
- nižší koupěschopnost místního obyvatelstva
- bezpečnost občanů, kriminalita
- složitá dopravní situace

4. ZÁVĚR

Průzkum podnikatelského prostředí odráží souhrnné názory mnoha hlavních zaměstnavatelů v mikroregionu Olomoucko. Jejich kolektivní postoj bude mít silný vliv na to, zda jeho ekonomika poroste, bude stagnovat nebo upadat. Srovnání těchto názorů s podniky v jiných městech pak ukazuje na některé rozdíly mezi místní ekonomikou a ekonomikou ČR.

Berman Group chce na závěr vyslovit poděkování všem zaměstnavatelům, kteří dali k dispozici cenné informace.