



PRŮZKUM PODNIKATELSKÉHO PROSTŘEDÍ

Připravila

BERMAN GROUP

**ve spolupráci s
Komisí pro strategický rozvoj
města Olomouce
a Regionální agenturou pro rozvoj střední Moravy**

Březen 2000

Průzkum podnikatelského prostředí

I. ÚVOD

V únoru a březnu 2000 byl mezi zaměstnavateli občanů mikroregionu Olomoucko proveden průzkum přístupu podniků k místní správě. Průzkum byl součástí analýzy prostředí pro potřeby strategického plánování ekonomického rozvoje založeného na spolupráci měst, obcí a podnikatelské sféry mikroregionu, které je organizováno obcemi mikroregionu a Úřadem města Olomouce.

Cílem průzkumu bylo poskytnout užitečné a věrohodné informace o přístupu těch, kteří investují a vytvářejí pracovní příležitosti pro obyvatele města. Otázky v průzkumu se týkaly historie firmy, předmětu podnikání, záležitostí pracovních sil, informací o sídle, názorů na služby a vztahy k městské správě a celkového dojmu z města jako místa pro podnikání.

Dále jsou uvedena některá hlavní zjištění z průzkumu:

- Počet zaměstnanců všech 80 dotazovaných podniků poklesl za posledních pět let o 12%, a o téměř 6% vzhledem k loňskému roku. Tento nepříznivý vývoj se však netýká všech podniků a odvětví, opačnou tendenci zaznamenaly zejména firmy zahraničních vlastníků. Celková zaměstnanost v těchto podnicích byla 12421 v době konání průzkumu, ve srovnání s 13911 před pěti lety a 13140 před rokem.
- Průměrná mzda ve sledovaných podnicích 11835 Kč je pod celostátním průměrem, naopak kvalita pracovní síly je hodnocena mírně nadprůměrně, 80% zaměstnanců je označeno za výborné a dobré a jenom 2% za špatné.
- 79% velkých a středních firem (a 100% podniků zahraničních majitelů) považuje vstup České republiky do EU za pozitivní a jen 8% za negativní. 1 společnost nemá na tuto problematiku názor a pro 8% bude mít vstup jak pozitivní, tak negativní vliv. V celorepublikovém kontextu se jedná o nadprůměrně pozitivní očekávání.
- Po zprůměrování odpovědí týkajících se odbytišť výrobků a služeb bylo zjištěno, že 30% prodeje se uskutečňuje v rámci Olomouckého kraje, zatímco 17% výroby je určeno pro export.
- 46 firem se chystá modernizovat a 13 rozšířit své provozovny ve městě, a to buď ve stávajících objektech nebo výstavbou nových budov na stávajících místech, převážně v tomto a příštím roce. Výše odhadovaných investic na jednoho zaměstnance výrazně převyšuje údaje z obdobných průzkumů v celé republice.
- Devět firem plánuje a šestnáct zvažuje možnost rozšířit svou působnost mimo region a dva z podniků chystají a deset zvažuje opuštění současného místa.
- Celkový názor na místní správu je převážně dobrý s 50% "dobrých" hodnocení. Údržba silnic, podpora malého a středního podnikání, a u malých podniků i kvalita správního řízení byly přitom nejčastěji zmiňovány jako služby zasluhující zlepšení.
- Názory na Olomouc jako místo pro podnikání byly ještě o něco příznivější. Zatímco 51% podniků hodnotí tuto oblast jako dobrou, 9% dokonce za výbornou, naopak 33% ji považuje za dostatečnou a jen 3 podniky považují region za špatné místo pro podnikání.

II. METODIKA

K účasti v průzkumu bylo vyzváno cca 180 podniků v Olomouci a obcích mikroregionu, z nichž ke dni zpracování této zprávy se jej zúčastnilo 80. Zkoumaný vzorek zahrnuje všechny významné místní podniky. Průměrný počet zaměstnanců ve 43 velkých a středních podnicích je 270, o 25% méně než před pěti lety. I to potvrzuje rostoucí význam malého a středního podnikání pro místní ekonomiku.

Členové komise pro strategický rozvoj sami prováděli pohovory v největších 35 firmách v únoru a začátkem března 2000. Dalších 45 podniků s převážně méně než 50 zaměstnanci odpovědělo do 9.3.2000 písemně na dotazník zasláný jim RARSM a Úřadem města Olomouce.

Názory všech 80 podniků jsou analyzovány v této zprávě. Aby byly zajištěny úplné a upřímné odpovědi zaměstnavatelů, byli tito ujištěni, že závěrečná zpráva nebude obsahovat odkazy na konkrétní podniky při analýze dat, a že formuláře průzkumu zůstanou důvěrné.

III. VÝSLEDKY PRŮZKUMU

1. Stav podnikání

Jedním z významných poznatků je to, že z 80 zkoumaných firem vzniklo 60 po roce 1990, což potvrzuje životaschopnost podnikání a v některých případech i dopad privatizace a restrukturalizace. Zbýlých dvacet firem na druhou stranu potvrzuje dlouhou tradici průmyslové výroby v regionu, neboť několik podniků bylo založeno v 19. století. U malých firem dosahuje podíl nově vzniklých 89%. 74 firem má své ředitelství v místě působení, ze zbylých společností mají 3 ředitelství v zahraničí.

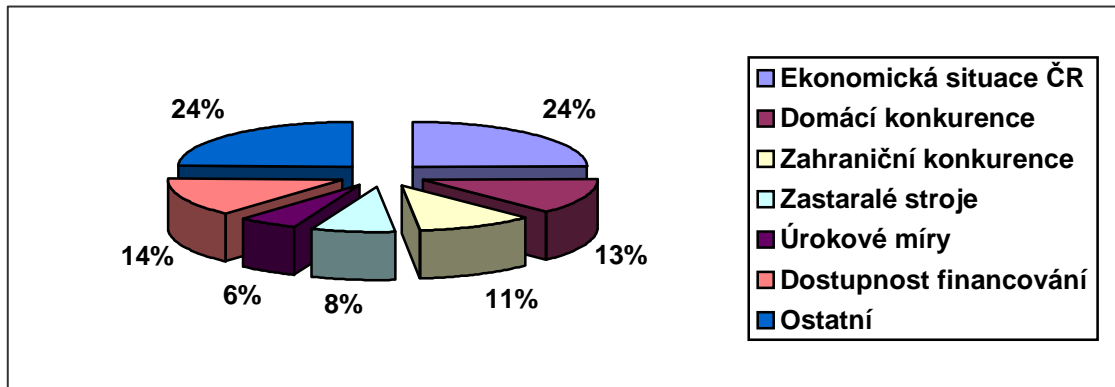
Stát má podíl v jediném ze zkoumaných podniků, zatímco 10 firem s majoritním podílem zahraničního kapitálu již dává práci 13% osob. I v kategorii malých firem, které v jiných městech obvykle zahraniční kapitál nepřitahují, je podíl obdobný, zahraniční vlastníci zaměstnávají 17% ze zkoumaného vzorku zaměstnanců.

2. Povaha podnikání

Podle firem, které byly vybrány do účasti na průzkumu, je ekonomika mikroregionu velmi dobře diverzifikována. Průmyslový sektor je zastoupen především potravinářským a strojírenským průmyslem, významným zaměstnavatelem je dále stavebnictví a výroba stavebních dílců. Stejně jako v ostatních regionálních metropolích hraje i v Olomouci roli polygrafie a vydavatelství, doprava, obchod, peněžnictví a správa sítí.

Mezi faktory, které byly nejčastěji zmiňovány jako negativně působící na současný a další rozvoj firem a jejich výrobků a služeb, byly podle pořadí významnosti uváděny: (1) současná ekonomická situace v ČR (71% dotazovaných, 81% malých firem); (2) dostupnost financování (40% dotazovaných, ale žádná zahraniční firma) a (3) domácí konkurence (36%, u velkých a středních podniků 44%). Rovněž často byly zmiňovány zahraniční konkurence (31%), zastaralé stroje a vybavení (23%) a ve skupině velkých a středních podniků i úrokové míry. Za zmínku stojí to, že náklady na pracovní sílu byly uvedeny jen třikrát (4%).

Graf č.1 – Faktory omezující podnikání



Dalším důležitým zjištěním je výrazně příznivý (79% velkých a středních firem) přístup podnikatelské veřejnosti ke vstupu ČR do Evropské Unie. Jenom 2 odpovědi byly negativní a 2 neutrální. Z možných přínosů vstupu podniky považují za nejdůležitější:

- snazší vynutitelnost práva
- zmizí celní překážky, snazší obchodování díky jednotné měně
- přístup na velký trh, větší poptávku po svých produktech
- malé podniky také lepší přístup k dotacím a strukturálním fondům z programů EU
- stabilní podnikatelské prostředí, evropská legislativa

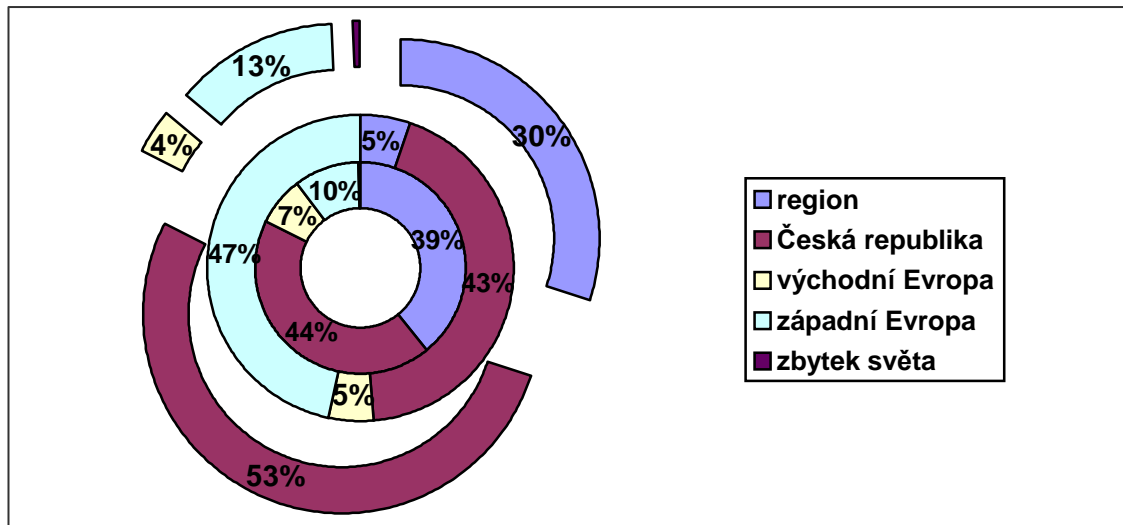
Nejčastěji zmiňovanou obavou byl strach ze zvýšené konkurence lépe financovaných zahraničních firem, růst ceny práce a náklady na vyhovění evropským normám.

3. Zákazníci podniků

Společnosti dále odpovídaly na otázku týkající se prodeje podle geografických oblastí. Hlavním zjištěním je výrazná orientace místních zaměstnavatelů na trh v České republice, což vyplývá z charakteru činnosti největších firem (stavebnictví, potravinářství). Firmy zahraničních vlastníků jsou naproti tomu orientovány výrazně exportně a s osminou zaměstnanců se starají o 40% prodejů do západní Evropy.

Malé firmy slouží více potřebám města a regionu (41%) a pouze dvě z nich jsou přednostně orientovány na export, přesto mají největší zastoupení v exportu do východní Evropy, zejména díky kontaktům se Slovenskem. Shrnutím prodejů podle jednotlivých firem a oblastí dostáváme údaje uvedené v následujícím grafu, přičemž ve vnitřním prstenci jsou údaje za malé podniky, ve středním za zahraniční a ve vnějším všech 80:

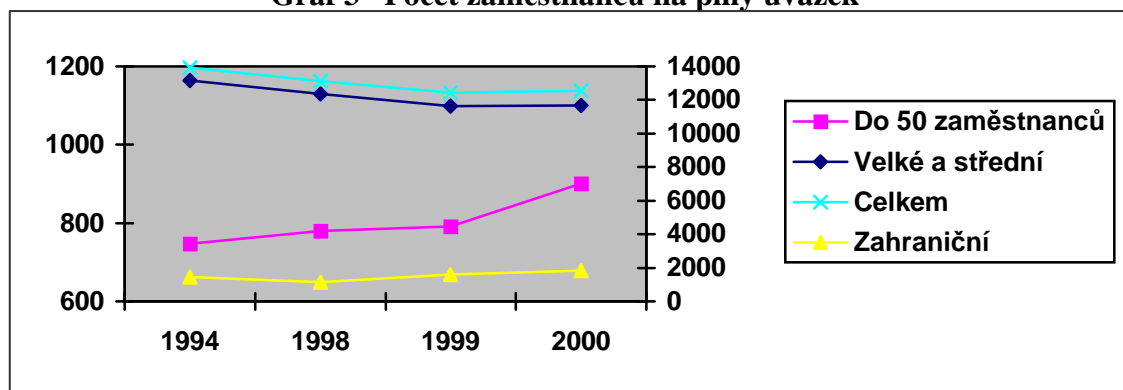
Graf č. 2 – Zákazníci podniků



4. Pracovní síla a zaměstnanost

Celkový počet zaměstnanců na plný úvazek ve sledovaných 80 firmách je 12421 ve srovnání s 13911 před pěti lety, vykazuje tedy pokles o cca 12%. Přestože řada menších firem v uvedeném období počet zaměstnanců znásobila, pokles ve velkých podnicích se nepodařilo plně nahradit. Průměrný počet pracovníků na 1 firmu poklesl ještě výrazněji z 205 na dnešních 155 zejména proto, že 12 firem před 5 lety ještě neexistovalo. Z grafu 3 je patrná příznivá tendence zaměstnanosti v malých firmách i v podnicích zahraničních majitelů (levá osa platí pro malé podniky, pravá pro všechny ostatní skupiny):

Graf 3 – Počet zaměstnanců na plný úvazek

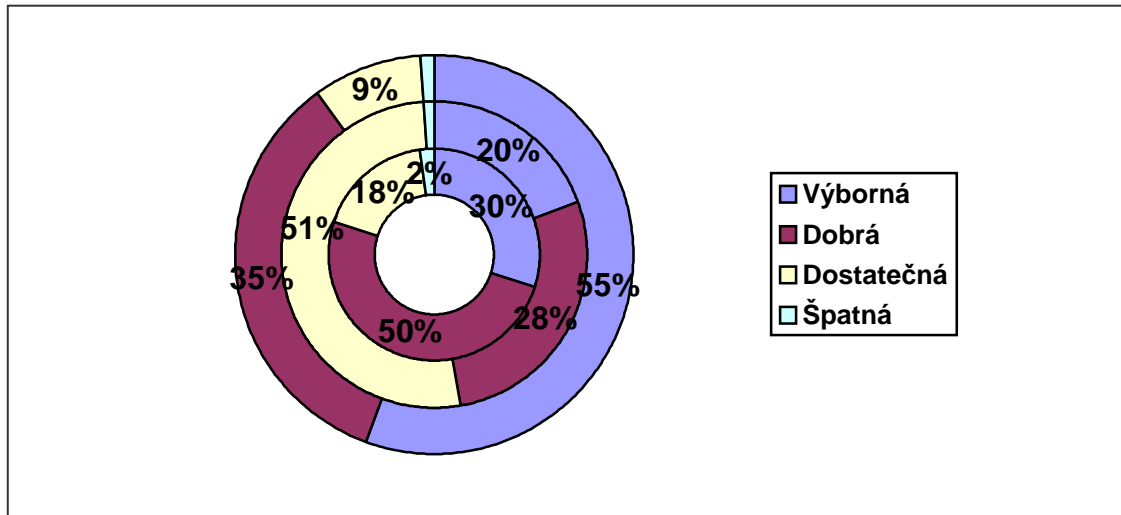


Zaměstnavatelé uvádějí, že jejich současná zaměstnanost (12421) je mírně nižší než jsou předpoklady pro následující rok (12566). To naznačuje, že místní ekonomika je již stabilní, i když předpokládaný nárůst počtu pracovních míst hlásí zejména menší a zahraniční firmy. Pokles stavu zaměstnanců o více než 10% nyní očekávají jenom 3 podniky.

Jako pracovníci vynikající kvality bylo zaměstnavateli označeno 31% zaměstnanců, dobrých je 49%, vyhovujících 17% a pouze 2% jsou hodnocena špatně. Zejména poměr mezi výbornými a špatnými zaměstnanci je na české poměry velmi příznivý.

Průměrná mzda 11835 Kč je pod úrovní celorepublikového průměru možná i proto, že na Olomoucku nepůsobí na růst mezd zahraniční vlastníci (v jejich podnicích se uvádí 11357 Kč). V grafu č. 4 jsou ve vnitřním prstenci údaje z velkých a středních podniků, v prostředním malé firmy a ve vnějším zahraniční podniky.

Graf 4 – Kvalita pracovních sil



Preferovanými metodami nábory nových pracovníků jsou inzeráty v tisku a spolupráce s Úřadem práce vedle tradičních osobních kontaktů a doporučení. Slibné je, že pro budoucnost je spolupráce s vysokými školami uvedena jako nejperspektivnější u velkých a středních podniků.

5. Informace o zařízeních podniků

52 (67%) společnosti vlastní svá zařízení, a šestnáct sídlí jak v pronájmech, tak ve vlastním, což je mírně vyšší podíl vlastního majetku než ve srovnatelných městech (56%). Čtyřicet šest firem se chystá modernizovat stávající budovy a zařízení, většinou v příštím roce, celkový rozsah investic činí stovky miliónů Kč a na jednoho zaměstnance dosahuje o několik desítek procent větších částek než ve srovnatelných městech, i díky podnikům zahraničních vlastníků. Třináct společností plánuje stavět nové objekty v místě, většinou od příštího roku, a dvacet pět se hodlá nebo zvažuje možnost rozšiřovat podnik jinde v České republice. Zajímavé je, že 20 firem (z toho 15 velkých a středních) plánuje prodat nebo pronajmout část svých nevyužitých objektů a pozemků. Dvě firmy zamýšlejí opustit mikroregion, dalších deset vesměs malých tuto možnost zvažuje. Nejčastějšími důvody pro tato rozhodnutí jsou nedostatek místa pro rozvoj firem.

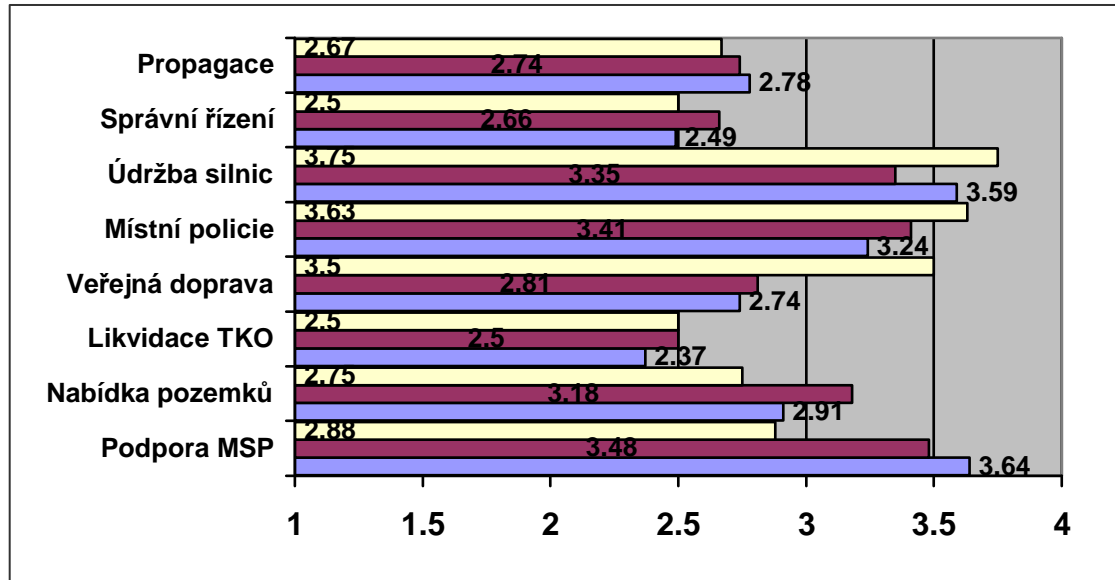
6. Služby místní správy

Společnosti byly požádány ohodnotit osm služeb poskytovaných místní správou na stupnici od 1 do 5 (1 = výborné, 4 = špatné hodnocení, 5 = radnice službu neprovádí). V průměru byly tyto služby hodnoceny „dobrým“ stupněm s výsledkem 2,95, když prakticky nebyly rozdíly mezi malými a velkými podniky. Firmy vyjádřily největší spokojenost s likvidací TKO (2,43) a úrovní správního řízení (2,56). Společnosti byly výrazně nespokojeny s podporou malého a středního podnikání (3,57, když zahraniční

2,88) a kritizovaly rovněž údržbu silnic (3,48). Zahraniční firmy zde byly nejkritičtější (3,75). Nabídku pozemků a objektů pro podnikání hodnotí malé podniky, které častěji sídlí v pronájmu, hůře.

V grafu 5 jsou v jednotlivých pásech shora známky zahraničních podniků, malých podniků a nejnižší velkých a středních firem.

Graf 5 – Kvalita služeb místní správy



Společnosti označily následující služby za ty, které vyžadují nejvíce zlepšení: podpora malého a středního podnikání (15 malých a 14 středních a velkých), údržba silnic (8 malých a 12 středních a velkých) a propagace regionu (2 malé a 5 středních a velkých). Mezi náměty týkající se zlepšení stojí za pozornost následující:

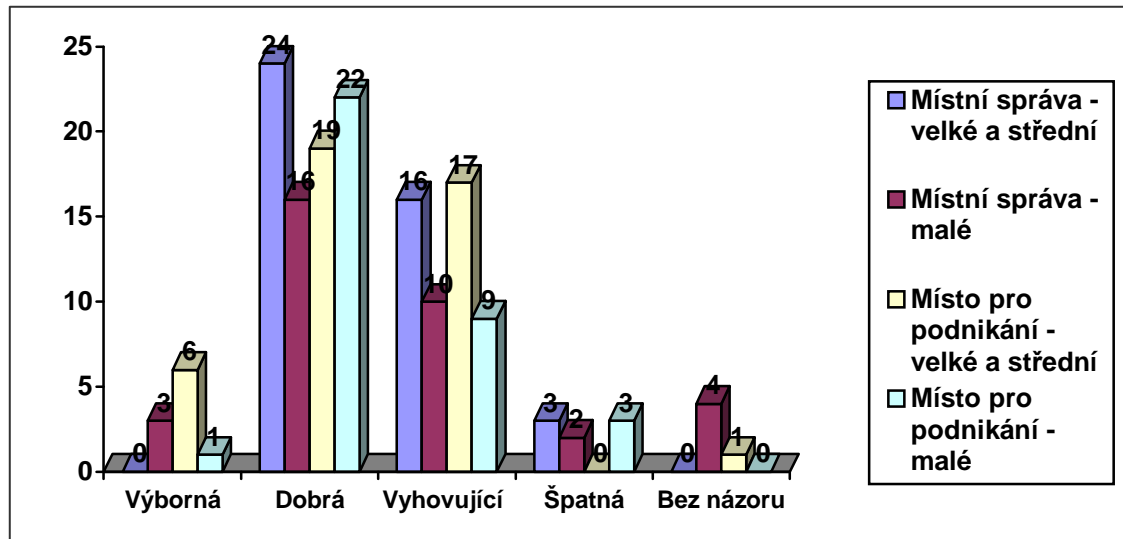
- Poskytovat informace o rozvojových záměrech měst a obcí
- Zahájit společnou propagaci měst, obcí a podniků
- Zrychlit správní řízení, přijmout aktivní, pro-zákaznický orientovaný přístup úřadu.
- Veřejné zakázky zadávat firmám se sídlem ve městě (v okrese), pokud to je možné
- Městská policie by měla zabránit vandalismu, ničení majetku, aktivně působit i v okrajových částech města.
- Zlepšit údržbu silnic, opravit povrch silnic, postavit nové silnice.

Špatně ohodnocená podpora malého a středního podnikání, která je klíčová pro rozvoj podnikání a zaměstnanosti, potvrzuje všeobecný názor podnikatelů obvyklý i v jiných městech, že obce by měly být v této činnosti aktivnější.

Firmy byly dále požádány, aby ohodnotily své kontakty s 9 zástupci města a úřadu, okresním úřadem, Policií ČR, Úřadem práce a RARSM. Nejvíce problémových kontaktů vykazuje Policie ČR (6 negativních, 7 uspokojivých), městská policie (4 negativní a 6 uspokojivých), stavební úřad (1 negativní, 9 uspokojivých, zejména ze strany malých firem) a finanční úřad (2 negativní a 10 uspokojivých). Organizace s více než 3 negativními hodnoceními v jiných městech signalizují určité problémy.

7. Celkový dojem

Firmy byly požádány, aby poskytly celkové hodnocení místní správy v mikroregionu. Nejvíce (50%) ji hodnotí jako dobrou, zatímco 33% soudí, že radnice je vyhovující. 4% hodnotí správu jako výbornou a 6% jako špatnou. Zahraniční firmy jsou opět spokojenější než ostatní.



Graf 6 – Všeobecný názor na město

Na závěr byly společnosti požádány o celkový názor na podnikatelské prostředí na Olomoucku. Jak již bylo uvedeno v "Úvodu", odpovědi byly příznivé. 61% podniků hodnotí region jako výborné nebo dobré místo pro podnikání, zatímco 33% respondentů hodnotí tuto oblast dostatečnou známkou a 4 % považují region za špatné místo pro podnikání.

Příklady pozitivních prvků v místním podnikatelském prostředí zmiňované firmami jsou:

- Tradice potravinářského průmyslu, čerpadlářství, strojírenství
- Geografická poloha
- Centrum kraje, diverzifikovaná průmyslová základna
- Průmyslová aglomerace s dostatkem potenciálních investorů
- Dostatek zkušené pracovní síly v tradičních oborech
- Dobrá kvalita života, existence vzdělávacích, kulturních, sportovních a zdravotnických institucí a zařízení, arcibiskupství, univerzita

Mezi negativními faktory v podnikatelském prostředí byly zmiňovány následující:

- Nedostatek kvalifikované pracovní síly v určitých oborech
- Letecké spojení chybí
- Doprava ve městě, stav komunikací nedořešené parkování v centru
- Malý zájem veřejné správy o problémy podniků

Nakonec byly velké firmy požádány o doporučení, kterými kritickými body by se tento plán měl zabývat. Výrazně se od ostatních oddělilo téma „Doprava ve městě“, uvedlo 26 podniků. Často byla uváděna také témata: „Přilákání zahraničních investorů“ (16), „Podpora malého a středního podnikání“ (11) a „Vztahy radnice a podnikatelské veřejnosti“, „Doprava do města“ a „Infrastruktura“ (všechny 10). Ostatní témata byla zmíněna spíše výjimečně.

IV. ZÁVĚR

Průzkum přístupu podniků odráží souhrnné názory mnoha hlavních zaměstnavatelů mimo státní správu v Olomouci a okolí. Jejich kolektivní postoj bude mít silný vliv na to, zda jeho ekonomika poroste, bude stagnovat nebo upadat. Tato zpráva by proto měla být členy komise pro strategický rozvoj řádně posouzena.

Tato zpráva bude ovšem sloužit nejenom komisi pro strategický rozvoj v její práci, ale současně pomůže snahám radnic a RARSM udržet a zlepšit pozitivní podnikatelské klima a napravit nedostatky zmiňované v průzkumu.

Berman Group chce současně vyjádřit ocenění členům komise, kteří provedli pohovory, a 80 zaměstnavatelům, kteří dali k dispozici cenné informace.