

**Zjišťování potřebnosti sociálních služeb v rámci správního obvodu
statutárního města Olomouc (dotazníkové šetření)**



**Odbor sociálních věcí MMOI
Zpracovala: Ing. Dagmar Prachniarová
Olomouc, únor 2022**

Obsah

Úvod.....	3
1. Sociální služby na obcích	3
2. Potřebnost sociálních služeb v obcích	4
3. Rozvojové plány v oblasti sociálních služeb	5
4. Účast na financování sociálních služeb	6
5. Řešení sociálních problémů na obcích.....	14
6. Zájem obcí o proces komunitního plánování sociálních služeb	16
Závěr	19

Úvod

Dotazníkové šetření s názvem „Zjišťování potřebnosti sociálních služeb v rámci správního obvodu statutárního města Olomouc“ bylo realizováno odborem sociálních věcí Magistrátu města Olomouce v lednu 2022 a jeho výstup je jedním z podkladů pro tvorbu 6. komunitního plánu sociálních služeb Olomoucka na období let 2023 – 2025. Současně budou výstupy předány i Krajskému úřadu Olomouckého kraje. Tímto výzkumem statutární město Olomouc navazuje na obdobný výzkum provedený v letech 2013, 2015 a 2019.

Dotazníkovým šetřením bylo osloveno všech 45 obcí v rámci správního obvodu obecního úřadu obce s rozšířenou působností (dále jen OÚ ORP) Olomouc. Území OÚ ORP Olomouc tvoří obce:

Bělkovice-Lašťany, Blatec, Bohuňovice, Bukovany, Bystročice, Bystrovany, Daskabát, Dolany, Doloplazy, Drahanovice, Dub nad Moravou, Grygov, Hlubočky, Hlušovice, Hněvotín, Horka nad Moravou, Charváty, Kozlov, Kožušany-Tážaly, Krčmaň, Křelov-Břuchotín, Libavá, Liboš, Loučany, Luběnice, Lutín, Majetín, Mrsklesy, Náměšť na Hané, Olomouc, Práslavice, Příkazy, Samotíšky, Skrbeň, Slatinice, Suchonice, Svěsedlice, Štěpánov, Těšetice, Tověr, Tršice, Ústín, Velká Bystřice, Velký Týnec, Velký Újezd, Věrovany.

Vyplněný dotazník se vrátil zpět od všech těchto obcí, návratnost je tedy 100%.

V dotazníkovém šetření je identifikován a vyhodnocen současný stav sociálních služeb v jednotlivých obcích. Dále je identifikován a vyhodnocen pohled obcí na potřebnost zastoupení sociálních služeb v daných lokalitách, podílení se obcí na podpoře sociálních služeb a zájem obcí o účast v oblasti plánování sociálních služeb ve spolupráci s městem Olomouc.

1. Sociální služby na obcích

Na otázku, zda na území dané obce má nějaká registrovaná sociální služba pobočku či sídlo, celkem 7 obcí odpovědělo, že ano.

Jedná se o tato zařízení/služby: Domov Hrubá Voda, p.o., Dům seniorů FRANTIŠEK Náměšť na Hané, p.o., Nové Zámky - poskytovatel sociálních služeb, příspěvková organizace (Drahanovice, služba chráněné bydlení, 6 míst), Justýnka, z. ú. (mobilní hospic, Drahanovice), Dům pokojného stáří Sv. Anny Velká Bystřice, Charita Olomouc s pobočkou v Těšeticích, Tršicích, Velké Bystřici a Věrovanech.

Dále nás zajímalo, zda v obcích působí externí poskytovatelé sociálních služeb, kteří zajišťují terénní sociální služby. Z výsledků výzkumu vyplývá, že externí poskytovatelé sociálních služeb zajíždějí do 37 obcí (82 %) a v 8 (18%) obcích terénní sociální služby zajišťovány nejsou. Stejně jako v dotazníkovém šetření z roku 2019, i letos se potvrzuje, že nejčastějším externím poskytovatelem sociálních služeb je Charita Olomouc, kterou uvedlo hned 25 obcí. Následuje POMADOL s.r.o. (pozn. přestože služba zajíždí min. do 13 obcí, tak ani jedna obec se nepodílí na financování této služby) a Charita Šternberk. Výčet poskytovatelů sociálních

služeb, ani počet obcí, kam externí poskytovatelé sociálních služeb zajíždí, nemusí být konečný. Jak bylo i při telefonických rozhovorech se starostkami/starosty potvrzeno, občané obce navazují spolupráci s externími poskytovateli služeb bez vědomí obecního úřadu. O tom, že nějakou externí službu občané obce využívají se starostky/starostové dozvědí většinou náhodně.

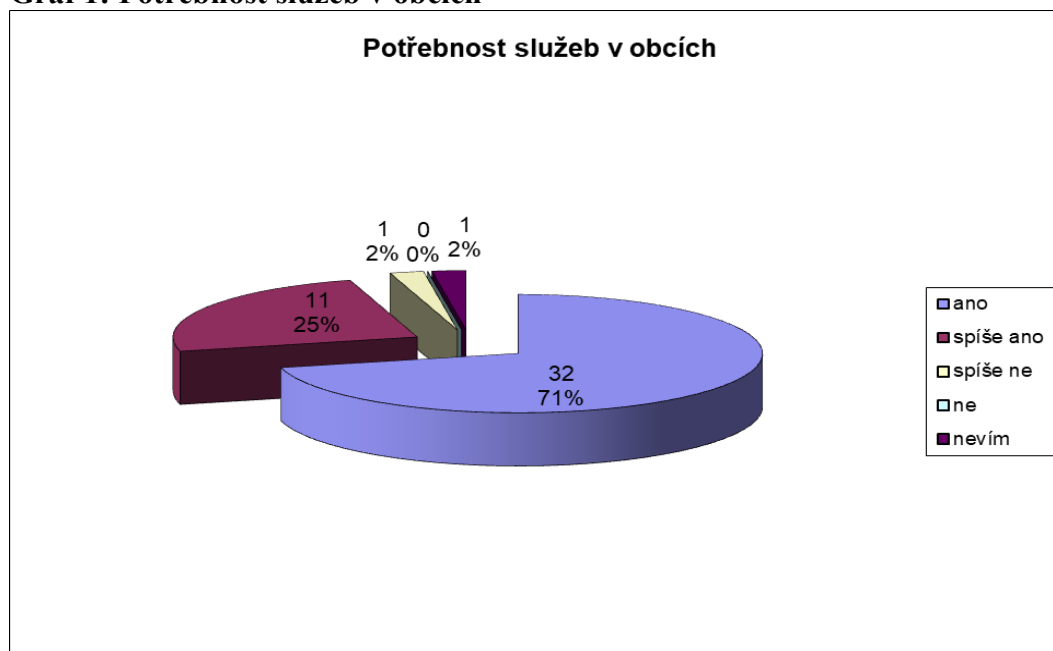
Tabulka 1: Externí poskytovatelé sociálních služeb

	Poskytovatel sociální služby	Počet obcí, kam služba zajíždí
1	Charita Olomouc	25
2	POMADOL s.r.o.	13
3	Charita Šternberk	9
4	Nejste sami - mobilní hospic, z.ú.	8
5	Sociální služby pro seniory Olomouc, p.o.	5
6	Středisko rané péče SPRP Olomouc	4
7	Jdeme Autistům Naproti z.s.	2
8	Sociální služby Šternberk, p.o.	2
9	Mobilní hospic Strom života, Andělé Stromu života p. s.	2
10	Charita Přerov	1
11	BOHEMIE ODP s.r.o.	1
12	Justýnka z.s., mobilní hospic	1
13	Člověk v tísni o.p.s.	1

2. Potřebnost sociálních služeb v obcích

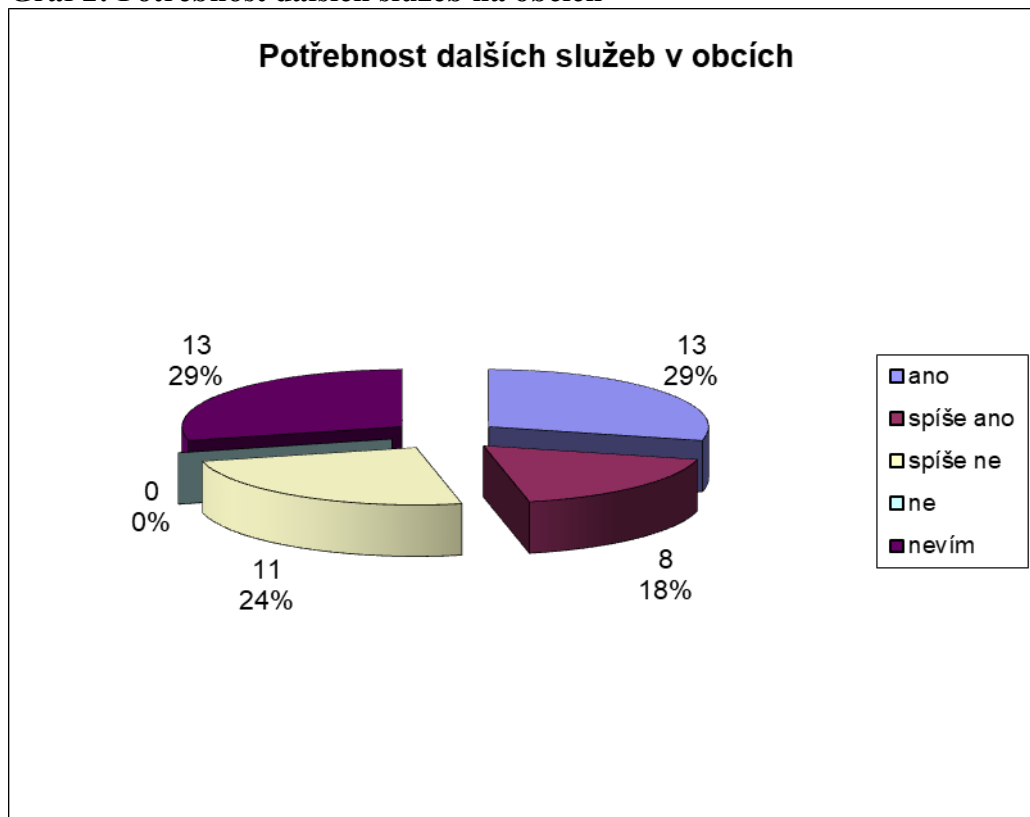
Na otázku, zda je poskytování sociálních služeb v obci potřebné, celkem 32 obcí odpovědělo, že „ano“. „Spíše ano“ uvedlo 11 obcí, „spíše ne“ 1 obec, odpověď „nevím“ uvedla jedna obec. Odpověď „ano“ či „spíše ano“ tak uvedlo 93 % obcí, ve výzkumu provedeném v roce 2019 to bylo 80 % obcí, kdy 22 obcí uvedlo „ano“ a 14 obcí „spíše ano“.

Graf 1: Potřebnost služeb v obcích



Na otázku, zda jsou v obci potřebné další sociální služby, celkem 13 odpovědělo, že neví, „ano“ odpovědělo 13 obcí, „spíše ano“ 8 a „spíše ne“ 11. Odpověď „ano“ či „spíše ano“ zvolilo 47 % obcí, ve výzkumu z roku 2019 to bylo 38 % obcí.

Graf 2: Potřebnost dalších služeb na obcích



Pokud obce uvedly, že je v jejich obci zapotřebí nějaká další služba, nejčastěji uváděly potřebu pečovatelské služby pro seniory a domácí zdravotní a hospicovou péči. Celkem sedm obcí uvedlo, že by uvítalo domov pro seniory a tři obce zmínily sociální bydlení pro potřebné. V odpovědích dále zazněla poptávka po osobní asistenci, domovu se zvláštním režimem, dále se objevila potřeba zajištění sociálně aktivizační služby pro rodiny s dětmi, denního či týdenního stacionáře, centra denních služeb, osobní asistence, krizové pomoci.

3. Rozvojové plány v oblasti sociálních služeb

Obcí jsme se dotazovali, zda obec či poskytovatel sociálních služeb v obci plánuje vznik nové sociální služby, rozšíření či snížení kapacity stávající služby nebo ukončení poskytované služby, vybudování komunitního centra či vybudování nových bytových jednotek. Město Libavá uvedlo, že by do budoucna pro své občany chtělo vybudovat dům s pečovatelskou službou. Obec Bystrovany do budoucna plánuje vybudovat startovací byty. Nové bytové jednotky plánuje vybudovat i obec Dolany, momentálně se nachází ve stadiu studie využití území. Budování nových bytových jednotek plánují i obce Slatinice, obec Bělkovice-Lašťany plánuje dva startovací byty a dům pro seniory (pro své občany), jednalo by se o cca 12 – 15 bytů. Dub nad Moravou plánuje vybudovat dva startovací byty a dva byty pro sociální

bydlení. Centrum bydlení pro seniory je pak v Programu rozvoje obce na období 2019-2030 v obci Štěpánov. Nová služba denní/týdenní stacionář pro seniory by měla vzniknout v Hlubočkách (ve spolupráci s městem Velká Bystřice), a to s kapacitou 15 osob. Obec Horka nad Moravou plánuje ve spolupráci s obcí Skrbeň vybudovat dům s pečovatelskou službou (obec Horka nad Moravou disponuje vhodnými pozemky, jednání jsou teprve v začátcích). Celkem cca 12 startovacích bytů plánuje vybudovat obec Mrsklesy. Vybudovat cca 8 bytových jednotek jako bydlení pro osoby v nouzi či po seniory plánuje obec Tověř (plán 2030). Obec Tršice uvedlo záměr vybudovat pro občany obce a obcí Mikroregionu Bystřička dům pro seniory s kapacitou 40 – 50 bytů. Současně plánují vybudovat 7 bytů sociálního bydlení. Multifunkční dům s byty plánuje obec Věrovany.

Obec Ústín má v plánu vybudovat moderní zařízení, které bude propojovat služby domova pro seniory, denního stacionáře a odlehčovací služby. Mohla by zde mít pobočku (sídlo) i terénní služba pro nejbližší okolí. Zařízení by mělo sloužit občanům obce a nejbližšího okolí. Zařízení by mělo být primárně určeno seniorům. Celková kapacita by mohla být 50 klientů. Momentálně je vše ve stádiu přípravy projektu (není tedy poskytovatel služby, shromažďují se informace pro vybudování zařízení, které bude mít reálnou šanci na získání financí na vybudování a efektivní provoz). V případě, že nebude podpořen projekt „Integrovaného domova pro seniory“ bude obec pokračovat v budování sociálních bytů (doposud mají v majetku 12 bytů, ale jsou určeny pro jiné cílové skupiny). Tentokrát by se obec zaměřila na výstavbu bytů s pečovatelskou službou pro seniory.

4. Účast na financování sociálních služeb

Další otázka zjišťovala, zda a jak se obec podílí na podpoře sociálních služeb. Finančně se na podpoře sociálních služeb v roce 2021 podílelo 37 obcí (82 %), v roce 2018 to bylo 30 obcí (67 %). Některé obce uváděly, že poskytují např. zvýhodněný pronájem či materiální pomoc pro sociální služby, které v obci působí, poskytují prostory zdarma pro činnost klubu seniorů. Jiné obce zase zajišťují dovoz obědů, nebo dokonce finančně přispívají svým seniorům na obědy. Úplně výjimečně pak obce přispívají na sociální služby formou individuálních příspěvků pro konkrétního občana obce. Kladně se vyjádřila obec Hněvotín (přispívá pro občany využívající služeb Hospice na Svatém Kopečku a Sociálních služeb pro seniory Olomouc, p.o.). Obec Bystrovany přispívá pro občany umístěné v Domě pokojného stáří Sv. Anny Velká Bystřice. Obec Doloplazy přispívá na své občany využívající služeb organizace Klíč – centrum sociálních služeb p.o. Městys Velký Újezd poskytuje příspěvky např. při narození dítěte, individuální příspěvky pečovatelům, samoživitelům, při úmrtí. Obec Věrovany přispívá občanům starším 70 let částkou 20 Kč na oběd.

Pokud se obce na podpoře sociálních služeb podílí finančně, tak z výsledků dotazníkového šetření vyplývá, že nejčastěji byl podpořen Hospic na Svatém Kopečku, Charita Olomouc a Nejste sami – mobilní hospic, z.ú., přitom na pomyslném třetím místě byla ve výzkumu v roce 2019 Charita Šternberk. Tu nyní dokonce přeskočila i Společnost pro ranou péči, z.s. Kolik obcí v letech 2017 - 2021 podpořilo kterou službu, ukazuje tabulka níže. Nově podpořené služby jsou uvedeny na konci tabulky.

Tabulka 2: Podpora sociálních služeb (počet obcí, které danou službu v kalendářním roce podpořilo)

Poskytovatel	Druh služby	2017	2018	2020	2021
Hospic na Svatém Kopečku	Odlehčovací služby (§ 44)	17	16	20	21
Sociální služby města Přerova, p.o.	Domovy pro seniory (§ 49)	1	2	2	2
Linka bezpečí, z.s.	Telefonická krizová pomoc (§ 55)	2	3	9	9
Centrum Dominika Kokory, příspěvková organizace	Domovy pro seniory (§ 49)	2	2	5	5
Nejste sami – mobilní hospic, z.ú.	Odlehčovací služby (§ 44)	3	7	19	19
Charita Šternberk	Pečovatelská služba (§ 40)	7	8	8	9
Klíč - centrum sociálních služeb, příspěvková organizace	Chráněné bydlení (§ 51)	3	3	5	7
Charita Olomouc	Pečovatelská služba (§ 40)	18	15	20	21
JITRO Olomouc, o.p.s.	Denní stacionáře (§ 46)	4	4	3	2
Domov pro seniory Červenka, příspěvková organizace	Domovy pro seniory (§ 49)	2	2	2	1
POMADOL s.r.o.	Pečovatelská služba (§ 40)	1	0	0	0
Domov se zvláštním režimem Bílsko, o.p.s.	Domovy se zvláštním režimem (§ 50)	2	0	0	0
Sociální služby pro seniory Olomouc, příspěvková organizace	Pečovatelská služba (§ 40)	5	5	5	5
Jdeme Autistům Naproti z.s.	Raná péče (§ 54)	2	2	6	6
Domov Hrubá Voda, příspěvková organizace	Domovy pro seniory (§ 49)	1	1	1	1
DC 90 o.p.s.	Denní stacionáře (§ 46)	4	4	2	2
Domov pro seniory Tovačov, příspěvková organizace	Domovy pro seniory (§ 49)	3	2	1	0
Společnost pro ranou péči, z.s.	Raná péče (§ 54)	1	2	13	11
Domov pro seniory Jesenec, příspěvková organizace	Domovy pro seniory (§ 49)	1	1	1	0
Senior domy Pohoda Český Těšín a.s.	Domovy pro seniory (§ 49)	1	1	0	0
Dům seniorů František Náměšť na Hané, p.o.	Domovy pro seniory (§ 49)	1	0	0	0
Domov pro seniory Radkova Lhota, p.o.	Domovy pro seniory (§ 49)	0	0	1	2
Spolek Trend vozíčkářů Olomouc	Osobní asistence (§ 39)	0	0	5	3
Podané ruce – osobní asistence	Osobní asistence (§ 39)	0	0	0	1

Andělé Stromu života p.s.	Odlehčovací služby (§ 44)	0	0	0	1
Domov seniorů Komárov z.ú.	Domovy pro seniory (§ 49)	0	0	0	1
Centrum pro dětský sluch TAMTAM, o.p.s.	Raná péče (§ 54)	0	0	1	0
Domov Na Zámečku Rokytnice, p.o.	Domovy pro seniory (§ 49)	0	0	1	0
OS AMANS, z.s.	Pečovatelská služba (§ 40)	0	0	1	0

Pokud se podíváme na financování sociálních služeb ze strany obcí podrobněji, uvidíme, že v roce 2021 nejvíce finančních prostředků obdržely tyto služby: Charitní pečovatelská služba Charity Olomouc, odlehčovací služby Hospice na Svatém Kopečku a odlehčovací služba organizace Nejste sami – mobilní hospic, z.ú. Nejvíce finančních prostředků podle druhu sociální služby putuje tradičně na zajištění pečovatelské služby, v roce 2021 byly finančně podpořeny organizace Charita Olomouc, Charita Šternberk a Sociální služby pro seniory Olomouc, p.o. Na pomyslném druhém místě co do objemu finančních prostředků na jednotlivé druhy sociálních služeb jsou odlehčovací služby, kde byl podpořen Hospic na Svatém Kopečku a Nejste sami – mobilní hospic, z.ú., zde v porovnání s roky 2017 a 2018 došlo k obrovskému navýšení poskytnuté dotace, což svědčí o důležitosti a potřebnosti této služby. Třetí největší část finančních prostředků pak nově směřovala na sociální službu raná péče, v roce 2018 to byla služba domovy pro seniory.

Kromě níže uvedených organizací obce finančně podpořily v roce 2020 organizace Unie Roska – česká MS společnost, z.s. (celkem 13 tis. Kč), SPMP ČR pobočný spolek Olomouc (celkem 10 tis. Kč) a organizaci Klub bechtěreviků ČR z.s. (2 tis. Kč). V roce 2021 to byly organizace Zdravotní klaun o.p.s. (celkem 14 tis. Kč), Unie Roska – česká MS společnost, z.s. (celkem 13 tis. Kč), SPMP ČR pobočný spolek Olomouc (celkem 10 tis. Kč), Asociace rodičů a přátel zdravotně postižených dětí v ČR, z.s. Klub „Radost“ (4 tis. Kč), Diakonie Broumov (3 tis. Kč) a Klub bechtěreviků ČR z.s. (2 tis. Kč).

Tabulka 3: Financování sociálních služeb ze strany obcí v letech 2017 - 2021

Poskytovatel	Druh služby	2017	2018	2020	2021
Hospic na Svatém Kopečku	Odlehčovací služby	117 500	121 000	175 000	207 760
Nejste sami – mobilní hospic, z.ú.	Odlehčovací služby	11 000	41 000	144 000	147 000
Andělé Stromu Života p.s.	Odlehčovací služby	0	0	0	5 000
Odlehčovací služby (§ 44) celkem		128 500	162 000	314 000	352 760
Sociální služby města Přerova, p.o.	Domovy pro seniory	4 000	6 000	0	0
Centrum Dominika Kokory, příspěvková organizace	Domovy pro seniory	24 200	24 200	33 200	40 200
Domov pro seniory Červenka, příspěvková organizace	Domovy pro seniory	8 000	10 000	20 000	10 000
Domov Hrubá Voda, příspěvková organizace	Domovy pro seniory	17 000	20 000	15 000	15 000
Domov pro seniory Tovačov, příspěvková organizace	Domovy pro seniory	30 500	26 000	40 000	0
Domov pro seniory Jesenec, příspěvková organizace	Domovy pro seniory	5 000	5 000	5 000	0
Senior domy Pohoda Český Těšín a.s.	Domovy pro seniory	1 000	1 000	0	0
Dům seniorů František Náměšť na Hané, p.o.	Domovy pro seniory	5 800	0	0	0
Domov pro seniory Radkova Lhota, p.o.	Domovy pro seniory	0	0	2 000	7 000
Domov seniorů Komárov z.ú.	Domovy pro seniory	0	0	0	4 000

Domov Na Zámečku Rokytnice, p.o.	Domovy pro seniory	0	0	5 000	0
Domovy pro seniory (§ 49) celkem		95 500	92 200	120 200	66 200
Charita Šternberk	Pečovatelská služba	65 000	58 000	86 000	209 560
Charita Olomouc	Pečovatelská služba	253 067	278 947	398 200	499 000
Sociální služby pro seniory Olomouc, příspěvková organizace	Pečovatelská služba	102 000	100 000	143 800	137 000
POMADOL s.r.o.	Pečovatelská služba	3 000	0	0	0
OS AMANS	Pečovatelská služba	0	0	5 000	0
Pečovatelská služba (§ 40) celkem		423 067	436 947	555 000	730 570
Linka bezpečí, z.s.	Telefonická krizová pomoc	3 000	6 000	16 500	20 500
Telefonická krizová pomoc (§ 55) celkem		3 000	6 000	16 500	20 500
Klíč - centrum sociálních služeb, příspěvková organizace	Chráněné bydlení	23 000	23 000	59 800	83 990
Chráněné bydlení (§ 51) celkem		23 000	23 000	59 800	75 590
Domov se zvláštním režimem Bílsko, o.p.s.	Domovy se zvláštním režimem	1 000	0	0	0
Domovy se zvláštním režimem (§ 50) celkem		1 000	0	0	0
DC 90 o.p.s.	Denní stacionáře	28 000	28 000	15 000	15 000
JITRO Olomouc, o.p.s.	Denní stacionáře	27 000	22 000	8 000	20 000
Sociální služby města Přerova, p.o.	Denní stacionáře	0	0	5 000	6 000
Denní stacionáře (§ 46) celkem		55 000	50 000	28 000	40 000
Společnost pro ranou péči, z.s.	Raná péče	15 000	25 000	136 000	98 000
Jdeme Autistům Naproti z.s.	Raná péče	10 000	0	50 000	60 000
Centrum pro dětský sluch TAMTAM, o.p.s.	Raná péče	0	0	5 000	0
Raná péče (§ 54) celkem		25 000	25 000	191 000	158 000
Spolek Trend vozíčkářů Olomouc	Osobní asistence	0	0	26 000	13 000
Podané ruce – osobní asistence	Osobní asistence	0	0	0	1 000
Osobní asistence (§ 39) celkem		0	0	26 000	14 000
Celkem		754 067	795 147	1 393 500	1 599 010

Tabulka níže pak uvádí seznam poskytovatelů sociálních služeb, kteří byli v letech 2015 - 2021 finančně podpořeni ze strany obcí.

Tabulka 4: Podpora poskytovatelů sociálních služeb v letech 2015 - 2021

Poskytovatel	2015	2017	2018	2020	2021
Charita Olomouc	ANO	ANO	ANO	ANO	ANO
Sociální služby pro seniory Olomouc, p.o.	ANO	ANO	ANO	ANO	ANO
Hospic na Svatém Kopečku	ANO	ANO	ANO	ANO	ANO
Charita Šternberk	ANO	ANO	ANO	ANO	ANO
Domov Hrubá Voda, p.o.	ANO	ANO	ANO	ANO	ANO
DC 90 o.p.s.	ANO	ANO	ANO	ANO	ANO
Jitro Olomouc, o.p.s.	ANO	ANO	ANO	ANO	ANO
Klíč - centrum sociálních služeb Olomouc, p.o.	ANO	ANO	ANO	ANO	ANO
Centrum Dominika Kokory, p.o.	ANO	ANO	ANO	ANO	ANO
Domov pro seniory Radkova Lhota	ANO	X	X	ANO	ANO
Společnost pro ranou péči, z.s.	ANO	ANO	ANO	ANO	ANO

Domov pro seniory Červenka, p.o.	ANO	ANO	ANO	ANO	ANO
Domov se zvláštním režimem Bilsko, o.p.s.	ANO	ANO	X	X	X
Linka bezpečí, z.s.	X	ANO	ANO	ANO	ANO
Domov pro seniory Kostelec na Hané, p.o.	X	X	X	X	X
Domov pro seniory Tovačov, p.o.	ANO	ANO	ANO	ANO	X
Sociální služby města Přerova, p.o.	X	ANO	ANO	ANO	ANO
Nejste sami – mobilní hospic, z.ú.	X	ANO	ANO	ANO	ANO
POMADOL s.r.o.	X	ANO	X	X	X
Jdeme Autistům Naproti, z.s.	X	ANO	X	ANO	ANO
Domov pro seniory Jesenec, p.o.	X	ANO	ANO	ANO	X
Domov pro seniory Pohoda Český Těšín a.s.	X	ANO	ANO	X	X
Dům seniorů František Náměšť na Hané, p.o.	X	ANO	X	X	X
Spolek Trend vozíčkářů Olomouc	X	X	X	ANO	ANO
Podané ruce – osobní asistence	X	X	X	X	ANO
Andělé Stromu života p.s.	X	X	X	X	ANO
Domov seniorů Komárov z.ú.	X	X	X	X	ANO
Centrum pro dětský sluch TAMTAM, o.p.s.	X	X	X	ANO	X
Domov Na Zámečku Rokytnice, p.o.	X	X	X	ANO	X
OS AMANS, z.s.	X	X	X	ANO	X

Stejně tak se můžeme podívat na vývoj výše dotací v čase u jednotlivých uvedených poskytovatelů sociálních služeb, jak ukazuje následující tabulka. Z tabulky vyplývá, že od roku 2015 výdaje obcí na sociální služby s každým dalším rokem stoupají.

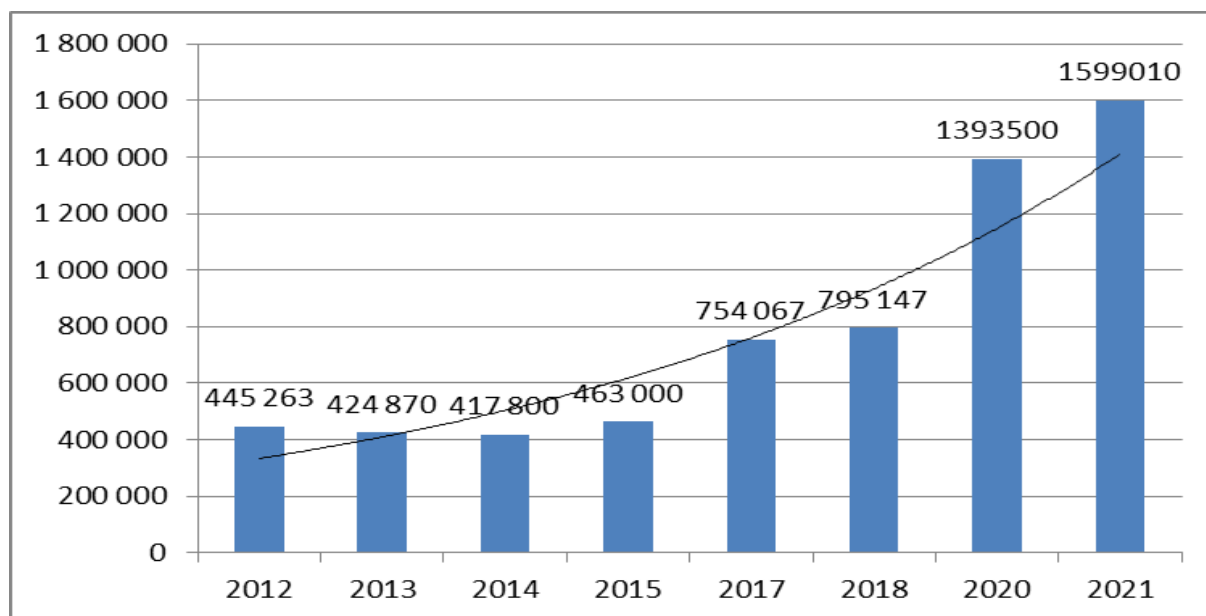
Tabulka 5: Vývoj výše dotací na sociální služby ze strany obcí

Poskytovatel	2015	2017	2018	2020	2021
Charita Olomouc	190 000	253 067	278 947	398 200	499 000
Sociální služby pro seniory Olomouc, p.o.	78 000	102 000	100 000	143 800	137 000
Hospic na Svatém Kopečku	64 000	117 500	121 000	175 000	207 760
Charita Šternberk	36 000	65 000	58 000	86 000	209 560
Domov Hrubá Voda, p.o.	17 000	17 000	20 000	15 000	15 000
DC 90 o.p.s.	8 000	28 000	28 000	15 000	15 000
Jitro Olomouc, o.p.s.	5 000	27 000	22 000	8 000	20 000
Klíč - centrum sociálních služeb Olomouc, p.o.	10 000	23 000	23 000	59 800	83 990
Centrum Dominika Kokory, p.o.	5 000	24 200	24 200	33 200	40 200
Domov pro seniory Radkova Lhota	5 000	0	0	2 000	7 000
Středisko rané péče SPRP Olomouc	15 000	15 000	25 000	136 000	98 000
Domov důchodců Červenka, p.o.	4 000	8 000	10 000	20 000	10 000
Domov se zvláštním režimem Bilsko, o.p.s.	0	1 000	0	0	0
Fond pro opuštěné a handicapované děti a mládež	1 000	0	0	0	0
Linka bezpečí, z.s.	0	3 000	6 000	16 500	20 500
Domov pro seniory Kostelec na Hané, p.o.	0	0	0	0	0
Domov pro seniory Tovačov, p.o.	25 000	30 500	26 000	40 000	0
Fond ohrožených dětí	0	0	0	0	0

Sociální služby města Přerova, p.o.	0	4 000	6 000	5 000	5 000
Nejste sami – mobilní hospic, z.ú.	0	11 000	41 000	144 000	147 000
POMADOL s.r.o.	0	3 000	0	0	0
Jdeme Autistům Naproti, z.s.	0	10 000	0	50 000	60 000
Domov pro seniory Jesenec, p.o.	0	5 000	5 000	5 000	0
Domov pro seniory Pohoda Český Těšín a.s.	0	1 000	1 000	0	0
Dům seniorů František Náměšť na Hané, p.o.	0	5 800	0	0	0
Spolek Trend vozíčkářů Olomouc	0	0	0	26 000	13 000
Podané ruce – osobní asistence	0	0	0	0	1 000
Andělé Stromu života p.s.	0	0	0	0	5 000
Domov seniorů Komárov z.ú.	0	0	0	0	4 000
Centrum pro dětský sluch TAMTAM, o.p.s.	0	0	0	5 000	0
Domov Na Zámečku Rokytnice, p.o.	0	0	0	5 000	0
OS AMANS, z.s.	0	0	0	5 000	0
Celkem	463 000	754 067	795 147	1 393 500	1 599 010

Graf níže potvrzuje vzrůstající objem finančních prostředků obcí vynaložených na sociální služby v jednotlivých letech.

Graf 3: Přehled souhrnu výdajů na sociální služby poskytnutých obcemi



Rovněž můžeme porovnat výši financování sociálních služeb jednotlivými obcemi v letech 2015 - 2021. Barevná pole jsou na místech, kde se údaje nepodařilo získat (kromě obce Kozlov, viz poznámka pod čarou 1).

Tabulka 6: Výdaje jednotlivých obcí na sociální služby v letech 2015 - 2021

Obec	2015	2017	2018	2020	2021	Počet obyvatel ¹
BĚLKOVICE - LAŠŤANY	4 000	20 000	45 000	36 200	35 000	2 274
BLATEC	0	6 000	10 000	10 000	10 500	644
BOHUŇOVICE	7 000	5 000	5 000	58 000	75 400	2 521
BUKOVANY	0	20 000	20 000	30 000	30 000	662
BYSTROČICE	4 000	5 000	3 000	9 000	9 000	823
BYSTROVANY	6 000	0	0	0	0	1 015
DASKABÁT	3 000	8 000	5 000	2 000	2 000	621
DOLANY	15 000	15 000	15 000	30 000	86 000	2 845
DOLOPLAZY	0	0	0	48 800	56 700	1 360
DRAHANOVICE	12 000	0	0	15 000	6 000	1 763
DUB NAD MORAVOU	60 000	65 000	77 380	83 000	102 000	1 625
GRYGOV	150 000 ²	18 500	0	0	38 400	1 564
HLUBOČKY	17 000	54 000	57 000	66 000	66 000	4 224
HLUŠOVICE	10 000	35 000	35 000	32 000	58 420	961
HNĚVOTÍN		10 000	10 000	0	10 000	1 870
HORKA NAD MORAVOU	30 000	15 000	15 000	10 000	15 000	2 561
CHARVÁTÝ	0	1 500	2 000	15 500	12 500	896
KOZLOV ³		0	0	0	0	226
KOŽUŠANY - TAŽALY	6 000	0	18 000	25 000	25 000	873
KRČMAŇ	2 000	0	0	0	0	487
KŘELOV - BŘUCHOTÍN		46 000	47 000	50 000	63 000	1 769
LIBAVÁ	0	5 000	5 000	10 000	10 000	554
LIBOŠ	5 000	5 000	0	10 000	10 000	637
LOUČANY	10 000	0	0	10 000	9 500	639
LUBĚNICE	0	0	4 000	3 000	3 000	503
LUTÍN	30 000	59 200	74 200	86 200	101 200	3 217
MAJETÍN	5 000	11 000	18 000	15 000	12 000	1 203
MRSKLESY	22 000	25 000	30 000	40 000	45 000	701
NÁMĚŠŤ NA HANÉ	0	31 800	22 000	0	0	2 138
PŘÁSLAVICE	25 000	0	0	60 000	85 000	1 434
PŘÍKAZY	0	20 000	20 000	51 000	72 500	1 320
SAMOTIŠKY		27 000	20 000	79 000	74 000	1 383
SKRBEŇ	0	20 000	20 000	39 000	45 000	1 167
SLATINICE	5 000	0	0	0	0	1 612
ŠTĚPÁNOV	33 000	15 000	5 000	21 000	20 000	3 535
SUCHONICE	13 000	0	0	5 000	7 000	183
SVĚSEDLICE	0	0	0	0	0	227

¹ Údaje k 1. 1. 2021 (ČSÚ, zpracovalo ACCENDO – Centrum pro vědu a výzkum, z.ú.).

² Rozvoj obědů a jiná sociální podpora (blíže nespecifikováno).

³ Samostatná obec vznikla ke dni 1. ledna 2016 na základě zákona č. 15/2015 Sb. (zákon o zrušení vojenského újezdu Brdy, o stanovení hranic vojenských újezdů, o změně hranic krajů a o změně souvisejících zákonů), vyjmutím území z Vojenského výcvikového prostoru Libavá.

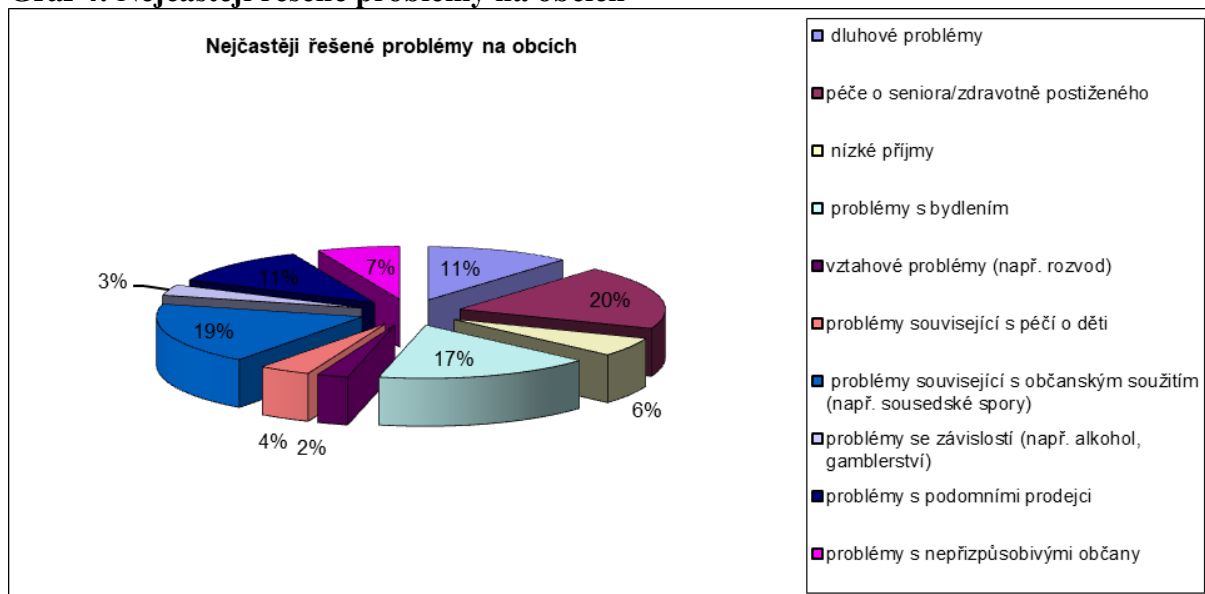
TĚŠETICE	40 000	25 500	31 000	21 000	28 000	1 324
TOVĚŘ	4 000	4 000	4 000	10 000	14 000	620
TRŠICE	20 000	25 000	24 000	40 000	32 890	1 756
ÚSTÍN	0	0	0	0	0	436
VELKÁ BYSTRICE	30 000	65 000	70 000	75 000	75 000	3 513
VELKÝ TÝNEC	0	0	0	161 800	186 000	3 021
VELKÝ ÚJEZD	65 000	0	0	0	0	1 355
VĚROVANY	45 000	73 567	83 567	136 000	68 000	1 382
Celkem	678 000	754 067	795 147	1 310 500	1 497 010	65 444

5. Řešení sociálních problémů na obcích

Další otázka dotazníku zjišťovala, zda obec zaměstnává sociálního pracovníka, který by občanům pomáhal s řešením jejich sociálních problémů. Na tuto otázku kladně odpovědělo šest obcí (v roce 2018 to byly jen tři obce): Ústín, Práslavice, Majetín, Bystrovany, Bystročice a Hlubočky.

Celkem 31 obcí (69 %) pak uvedlo, že se na ně obrací občané obce s žádostí o pomoc při řešení svých sociálních problémů. Zbývajících 14 obcí (31 %) tuto zkušenost nemá. Pokud se občané na obce obracují s prosbou o pomoc, nejčastěji je to v případě péče o seniora či zdravotně postiženého občana (24 obcí), ale také v případě problémů souvisejících s občanským soužitím (23 obcí), bydlením (21 obcí), s podomními prodejci (14 obcí) či s dluhovými problémy (14 obcí). Dále obce uváděly, že se na ně občané obracují kvůli pomoci s problémy s nepřizpůsobivými občany (8 obcí), s řešením nízkých příjmů (7 obcí), s řešením problémů se závislostí (alkohol/gamblerství) - 4 obce, na pět obcí se občané obrátili v souvislosti s problémy souvisejícími s péčí o děti či vztahovými problémy (3 obce). Sociální problémy jsou stejné jako v předchozím sledovaném období (2017 a 2018), ale zvýšila se jejich četnost.

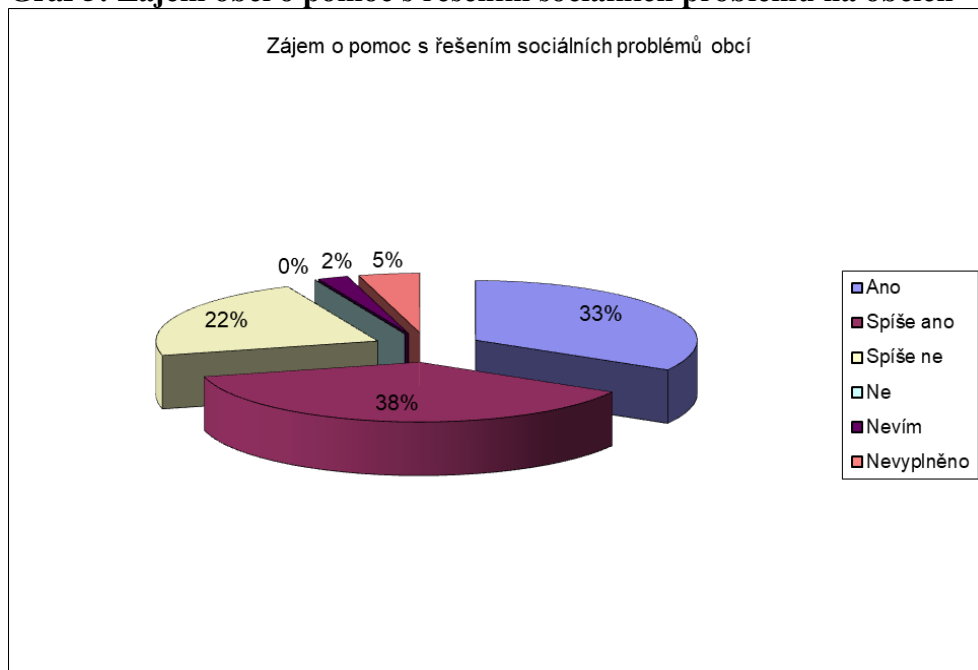
Graf 4: Nejčastěji řešené problémy na obcích



Kromě výše nabízených možností obce uváděly, že s občany řeší např. problémy se zahraničními dělníky, dále pomáhají zkontaktovat služby mobilního hospice, pomáhají s vyplňováním tiskopisů pro poskytování dávek, pomáhají vysvětlovat obsah dopisů z úřadu práce či ČSSZ. Dále pomáhají občanům při potřebě okamžitého umístění seniora do pobytového zařízení.

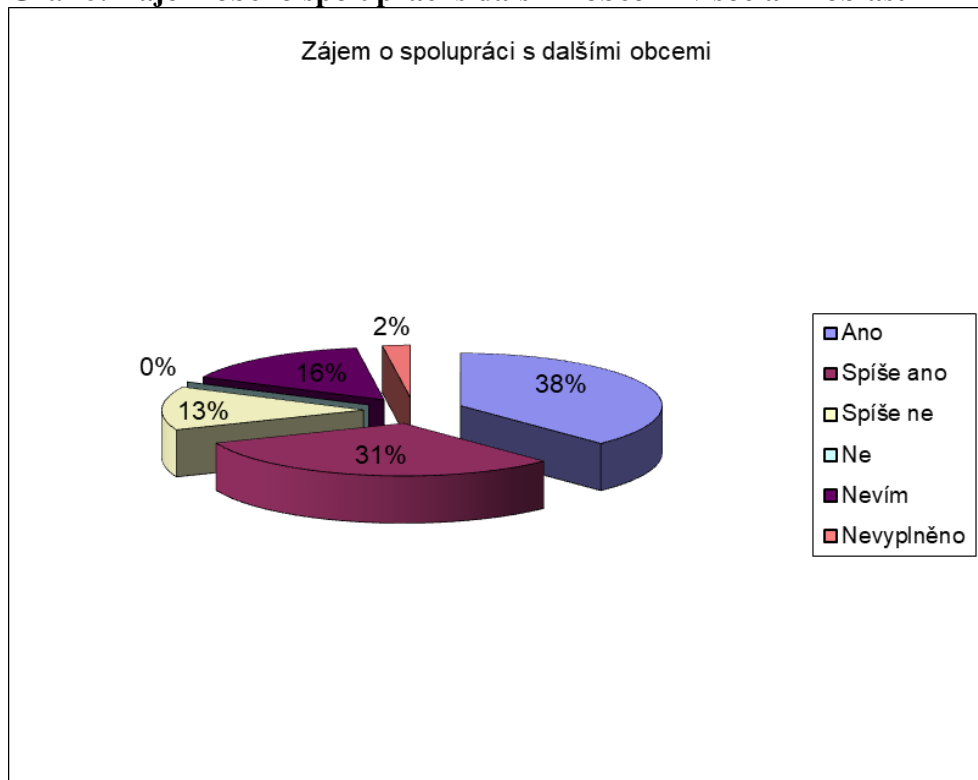
Na otázku, zda by obce uvítaly pomoc s řešením sociálních problémů, viz výše, celkem 15 obcí odpovědělo „ano“, „spíše ano“ 17 obcí. Tyto odpovědi volilo tedy 71 % obcí, což je nárůst oproti předchozímu sledovanému období, kdy možnost „ano“ či „spíše ano“ uvedlo 56 % obcí.

Graf 5: Zájem obcí o pomoc s řešením sociálních problémů na obcích



Podobně pak obce odpovídaly na otázku, zda mají zájem o společné řešení sociální oblasti s dalšími obcemi ve správním obvodu OÚ ORP Olomouc. Zde „ano“ odpovědělo 17 obcí a „spíše ano“ 14 obcí, což je 67 %, oproti předchozímu sledovanému období je to opět nárůst, konkrétně o 11 %. Oproti předchozímu období žádná obec nevyužila odpověď „ne“. Pro „spíše ne“ se vyjádřilo 6 obcí, možnost „nevím“ označilo 7 obcí a 1 obec dotaz nezodpověděla.

Graf 6: Zájem obcí o spolupráci s dalšími obcemi v sociální oblasti



Mnohé obce (60 %) rozšířily své odpovědi na tuto otázku o konkrétní druh vzájemné spolupráce či pomoci. Nejčastěji zmiňované uvádíme níže:

- plánování kapacit sociální péče,
- možnost plánování a koordinace sociálních služeb,
- jednotný systém sociální pomoci v Olomouckém kraji, spolupráce ORP při realizaci sociálních služeb, spolufinancování,
- pravidelné setkávání starostů a starostek obcí ORP Olomouc, sdílení příkladů dobré praxe,
- propojení sociálních služeb s pracovníky obcí, aby pracovníci věděli, na koho se mohou obrátit a popsat případnou službu pro občana obce, který se nachází v nepříznivé životní situaci a potřebuje pomoc situaci řešit,
- sociální poradenství, pomoc při hledání poskytovatele služeb pro aktuálně potřebné, informace o možnostech umístění osob do domova pro seniory, informace o poradenských službách pro lidi v nouzi, pomoc se zajištěním péče o seniory a občany se zdravotním postižením, pomoc s řešením bytové politiky, pomoc s řešením finanční pomoci pro matky samoživitelky,
- návštěva sociálního pracovníka v obci s nabídkou sociálního poradenství občanům (pomoc s vyřízením dávek, příspěvku na péči apod.), poradenství v oblasti pobytových služeb,
- poskytování služeb některých organizací i občanům s trvalým pobytem mimo území města Olomouce, rychlejší zařazení a přijetí potřebného občana do pobytových sociálních zařízení,
- získávání potřebných informací přímo od ORP Olomouc, která by mohla pro obec zprostředkovat odbornou pomoc pro občany obce a zastupovat tak občany při dalším řešení.

Z výše uvedeného vyplývá, že by obce uvítaly zejména pomoc města Olomouce při zprostředkování pomoci občanům obce, pomoc s vyřizováním dávek pro občany obce, získávání informací o službách a jejich nabídce apod. Dále by obce uvítaly vzájemné sdílení příkladů dobré praxe, ať již na pravidelném setkávání starostů a starostek či v on-line prostoru.

6. Zájem obcí o proces komunitního plánování sociálních služeb

Poslední otázka dotazníku zjišťovala, zda se obce chtějí zapojit do procesu komunitního plánování sociálních služeb (dále také jen KPSS) spolu s městem Olomouc. Z výsledků dotazníkového šetření vyplývá, že by možnost zapojení se do procesu KPSS využilo 32 obcí (71 %). Tabulka níže ukazuje, které obce projevily zájem o zapojení se do KPSS v roce 2015, 2019 a které v roce 2021.

Tabulka 7: Zájem obcí o zapojení se do procesu KPSS v roce 2015, 2019 a v roce 2021

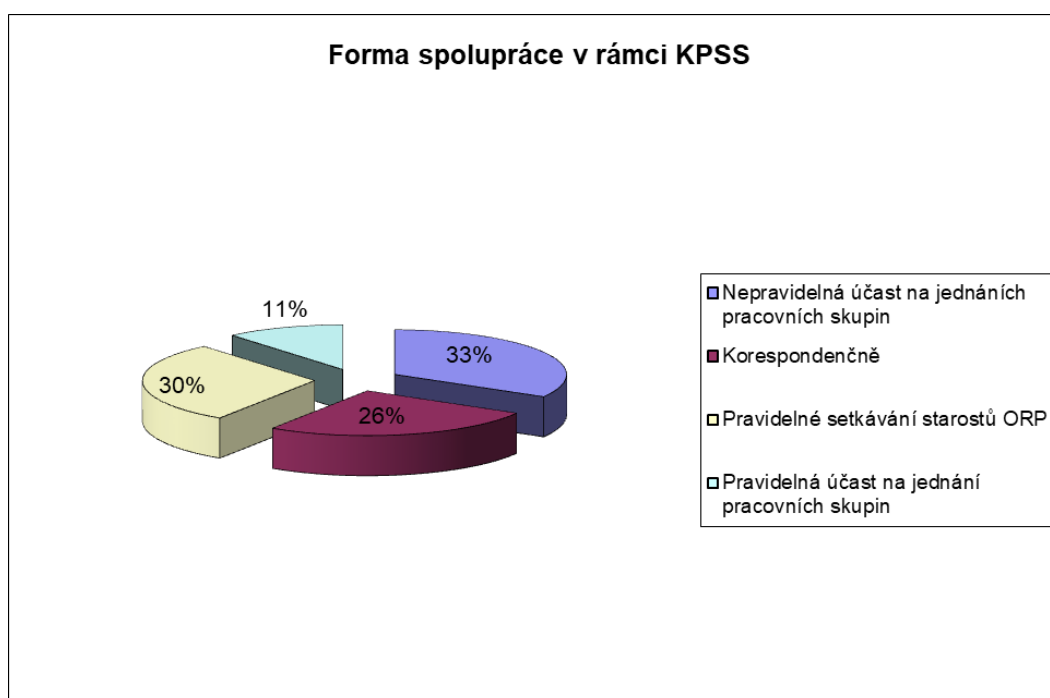
OBEC	2015	2019	2021
BĚLKOVICE - LAŠŤANY	Ano	Ano	Ano
BLATEC	Ano	Ano	Ne
BOHUŇOVICE	Ne	Ne	Ano
BUKOVANY	Ne	-	Ne

BYSTROČICE	Ano	-	Ano
BYSTROVANY	Ne	Ne	Ne
DASKABÁT	Ano	Ne	Ne
DOLANY	Ano	Ne	Ano
DOLOPLAZY	Ne	Ne	Ano
DRAHANOVICE	Ano	Ano	Ano
DUB NAD MORAVOU	Ano	Ano	Ano
GRYGOV	Ano	Ano	Ano
HLUBOČKY	Ano	Ano	Ano
HLUŠOVICE	Ano	Ne	Ne
HNĚVOTÍN	-	Ne	Ne
HORKA NAD MORAVOU	Ne	Ne	Ano
CHARVÁTÝ	Ne	Ano	Ne
KOZLOV	-	Ano	Ano
KOŽUŠANY - TAŽALY	Ano	Ano	Ano
KRČMAŇ	Ano	-	Ano
KŘELOV - BŘUCHOTÍN	Ne	Ne	Ne
LIBAVÁ	Ne	Ano	Ano
LIBOŠ	Ano	Ano	Ne
LOUČANY	Ano	Ne	Ne
LUBĚNICE	Ano	Ano	Ano
LUTÍN	Ano	Ano	Ano
MAJETÍN	Ano	Ano	Ano
MRSKLESY	Ano	Ano	Ano
NÁMĚŠŤ NA HANÉ	Ano	Ano	Ano
PŘÁSLAVICE	Ano	Ne	Ano
PŘÍKAZY	Ano	Ano	Ne
SAMOTIŠKY	-	Ne	Ano
SKRBEŇ	Ano	Ano	Ano
SLATINICE	Ano	Ne	Ne
SUCHONICE	Ano	Ano	Ano
SVĚSEDLICE	Ne	Ne	Ne
ŠTĚPÁNOV	Ano	Ano	Ano
TĚŠETICE	Ano	-	Ano
TOVĚŘ	Ano	Ano	Ano
TRŠICE	Ano	Ano	Ano
ÚSTÍN	Ano	Ano	Ano
VELKÁ BYSTRICE	Ano	Ano	Ano
VELKÝ TÝNEC	Ano	Ne	Ano

VELKÝ ÚJEZD	Ano	Ano	Ano
VĚROVANY	Ano	Ano	Ano

Obce, které projevily zájem o zapojení se do procesu komunitního plánování, jako nejčastější formu spolupráce a informování uváděly nepravidelnou účast na jednání pracovních skupin (18 obcí), dalších 16 obcí by rádo využilo pravidelného setkání starostů ORP, možnost komunikovat korespondenčně by využilo 14 obcí a 6 obcí by využilo pravidelné účasti na jednání pracovních skupin KPSS. Jedná se o obce Bohuňovice, Drahanovice, Přáslavice, Skrbeň, Štěpánov a Tršice. Kromě těchto možností spolupráce byla uvedena i spolupráce ohledně informování o možnostech využívání jednotlivých služeb v rámci OÚ ORP Olomouc či možnost on-line jednání se záznamem.

Graf 7: Forma spolupráce v rámci KPSS



Závěr

Dotazníkové šetření, které mělo za cíl zjistit potřebnost sociálních služeb na obcích v rámci správního obvodu ORP Olomouc, bylo realizováno v měsíci lednu 2021 odborem sociálních věcí Magistrátu města Olomouce. Díky podobným šetřením, která proběhla i v minulých letech, máme podklady pro srovnání jednotlivých údajů a můžeme tak sledovat i vývoj např. ve financování sociálních služeb obcemi.

Dotazníkem bylo osloveno všech 45 obcí ve správním obvodu ORP Olomouc. Vyplněné dotazníky se vrátily ze všech obcí.

Celkem v 7 obcích má pobočku či sídlo nějaké zařízení sociálních služeb. Jedná se o Domov Hrubá Voda, p.o., Dům seniorů FRANTIŠEK Náměšť na Hané, p.o., Nové Zámky - poskytovatel sociálních služeb, příspěvková organizace (Drahanovice, služba chráněné bydlení, 6 míst), Justýnka, z. ú. (mobilní hospic, Drahanovice), Dům pokojného stáří Sv. Anny Velká Bystřice, Charita Olomouc s pobočkou v Těšeticích, Tršicích, Velké Bystřici a Věrovanech.

Do 37 obcí (82 %) zajíždí externí poskytovatelé sociálních služeb, nejčastěji se jedná o pečovatelskou službu Charity Olomouc (uvedlo 25 obcí), dále pak pečovatelskou službu organizace POMADOL s.r.o. a Charity Šternberk. Tento výčet se shoduje s výčtem služeb uvedených za rok 2018.

Na otázku, zda je poskytování sociálních služeb v obci potřebné, celkem 32 obcí (71 %) odpovědělo, že ano, spíše ano uvedlo 11 (25 % obcí). Pokud obce uvedly, že je v jejich obci zapotřebí ještě nějaká další služba, nejčastěji uváděly pečovatelskou službu pro seniory, domácí zdravotní a hospicovou péči. Dále obce zmiňovaly domov pro seniory či sociální bydlení pro potřebné. V odpovědích dále zazněla poptávka po osobní asistenci, domovu se zvláštním režimem, dále se objevila potřeba zajištění sociálně aktivizační služby pro rodiny s dětmi, denního či týdenního stacionáře, centra denních služeb, osobní asistence, krizové pomoci.

Co se týká rozvojových plánů obcí, obce nejčastěji zmiňovaly záměr vybudovat byty pro seniory či startovací byty.

Velkou kapitolu tvoří financování sociálních služeb. Kromě dotací na sociální služby některé obce nabízejí např. prostory zdarma či zvýhodněný pronájem pro sociální službu v obci. Některé obce zajišťují dovoz obědů, nebo finančně přispívají svým seniorům na obědy.

Pokud se obce na podpoře sociálních služeb podílí finančně, tak z výsledků dotazníkového šetření vyplývá, že nejčastěji byl podpořen Hospic na Svatém Kopečku a Charita Olomouc následované organizací Nejste sami – mobilní hospic, z.ú. a Společností pro ranou péči, z.s.

Pokud se podíváme na financování podle druhu sociálních služeb, tak nejvíce finančních prostředků putovalo na zajištění pečovatelské služby, odlehčovacích služeb a rané péče.

Díky získaným údajům stejného typu z minulých let můžeme sledovat vývoj výše dotace obcí na sociální služby v čase. Z podkladů vyplývá, že od roku 2015 obce ročně v celkovém úhrnu

vynakládají na sociální služby více finančních prostředků než roky předchozí, výdaje obcí na sociální služby mají tedy v čase stoupající tendenci.

V šesti obcích působí sociální pracovník, který občanům pomáhá řešit jejich sociální problémy. Celkem 31 obcí (69 %) uvedlo, že se na něco obrací občané obce s žádostí o pomoc při řešení svých sociálních problémů. Nejčastěji je to prosba o pomoc v případě péče o seniora či zdravotně postiženého občana, ale také v případě problémů souvisejících s občanským soužitím, bydlením, s podomními prodejci či s dluhovými problémy.

Stejně jako v předchozích letech byla zjišťována ochota obcí zapojit se do procesu KPSS. Z výsledků dotazníkového šetření vyplývá, že by možnost zapojení se do procesu KPSS využilo 32 obcí (71 %). Nejčastější forma spolupráce byla uváděna nepravidelná účast na jednáních pracovních skupin KPSS, následována pravidelnými setkáváními starostek/starostů ORP či možnost komunikovat korespondenčně. Celkem 6 obcí projevilo zájem o členství v některé ze stávajících pracovních skupin KPSS.

Oproti výsledkům z dotazníkových šetření provedených v předchozích letech zaznamenáváme nyní vzrůstající význam a potřebnost sociálních služeb na obcích, což je doloženo i zvyšujícím se počtem obcí, které se podílí na financování sociálních služeb, a dále zvyšujícím se objemem finančních prostředků obcí vynaložených na zajištění sociálních služeb. Stejně tak zaznamenáváme oproti předchozím rokům zvýšenou ochotu obcí o spolupráci ať již mezi sebou navzájem, tak především s městem Olomouc. Jelikož výstupy dotazníkového šetření jsou jedním z významných podkladů pro tvorbu 6. komunitního plánu sociálních služeb Olomoucka na období let 2023-2025, k jednotlivým návrhům a podnětům se budeme snažit najít mimo jiné i taková opatření, která povedou k zintenzivnění komunikace odboru sociálních věcí Magistrátu města Olomouce a jednotlivými obcemi. Již nyní se nabízí některá opatření, jako např. aktualizace katalogu poskytovatelů sociálních a souvisejících služeb v rámci správního obvodu SMOI, prostřednictvím procesu KPSS pomoc s propojení sociálních služeb s obcemi apod.

Na závěr bychom chtěli poděkovat starostkám, starostům a dalším pracovníkům obecních úřadů, kteří se na vyplnění dotazníku podíleli, díky nimž jsme mohli získat tyto cenné údaje.