



Evropská unie
Evropský sociální fond
Operační program Zaměstnanost



Metodická příručka pro plánování sociálních služeb v obcích s rozšířenou působností v Olomouckém kraji

Obecná část

Verze 1.5

Zpracováno v rámci projektu „Podpora plánování sociálních služeb a sociální práce na území Olomouckého kraje v návaznosti na zvyšování jejich dostupnosti a kvality“ (Registrační číslo CZ.03.2.63/0.0/0.0/15_007/0005690) spolufinancovaného z Evropského sociálního fondu a státního rozpočtu ČR v rámci Operačního programu Zaměstnanost.

Metodiku zpracoval vědecko-výzkumný ústav:

ACCENDO – Centrum pro vědu a výzkum, z.ú.

Moravská 758/95, 700 30 Ostrava - Hrabůvka,

IČ: 28614950, tel.: +420 596 112 649, web: <http://accendo.cz/>, e-mail: info@accendo.cz

Ve spolupráci se společnostmi:

PROCES – Centrum pro rozvoj obcí a regionů, s.r.o.

Moravská 758/95, 700 30 Ostrava - Hrabůvka,

IČ: 28576217 tel.: +420 595 136 023, web: <http://rozvoj-obce.cz/>, e-mail: info@rozvoj-obce.cz

Realizační tým:

Doc. Ing. Lubor Hruška, Ph.D.

PhDr. Andrea Hrušková

Ing. Ivana Foldynová, Ph.D.

Mgr. Iveta Čípková, vedoucí oddělení sociálních služeb MěÚ Blansko

Mgr. Bc. Ivana Kouřilová, koordinátorka KPSS, Centrum pro podporu komunitního plánování Blansko, MěÚ Blansko a další.

Citační vzor: HRUŠKA, L.; HRUŠKOVÁ, A.; a kol. (2019) *Metodická příručka pro plánování sociálních služeb obcí s obecním úřadem v Olomouckém kraji*. Ostrava: ACCENDO – Centrum pro vědu a výzkum, z.ú.

Stav k 9. 12. 2019

OBSAH

Seznam zkratk.....	4
Slovníček základních pojmů.....	5
1 Úvod – Prostorové aspekty plánování sociálních služeb	6
1.1 Legislativní ukotvení pro plánování sociálních služeb na úrovni obcí	6
1.2 Územní dimenze plánování – Proč je nutné plánovat na území celého správního obvodu ORP?.....	7
1.3 Principy tvorby plánů sociálních služeb pro Olomoucký kraj	9
2 Jednotné plánování na území Olomouckého kraje.....	11
2.1 Sjednocení období účinnosti střednědobých plánů sociálních služeb	11
2.2 Modul „Plánování sociálních služeb“ pro Olomoucký kraj.....	12
3 Struktura plánu sociálních služeb pro SO ORP.....	13
3.1 Přípravná/Popisná část	13
3.2 Analytická část	15
3.2.1 SWOT analýza	17
3.2.2 Stromy problémů.....	19
3.2.3 Mapy služeb.....	20
3.3 Strategická část	22
3.4 Implementační část.....	26
3.4.1 Monitoring, hodnocení a aktualizace SPRSS	26
4 Kritéria kvality plánování sociálních služeb.....	28
5 Zdroje a použitá literatura	30
6 Přílohy.....	31
6.1 Příloha č. 1: Jednací řád řídicí skupiny	31
6.2 Příloha č. 2: Organizační řád pracovních skupin.....	34
6.3 Příloha č. 3: Číselník cílových skupin.....	37
6.4 Příloha č. 4: Číselník druhů služeb	38

SEZNAM ZKRATEK

CAWI	Computer Assisted Web Interviewing
DS	Domov pro seniory
FUA	Funkční městské oblasti (Functional Urban Area)
KISSoS	Krajský informační systém sociálních služeb
KPSS	Komunitní plánování sociálních služeb
KRKOS	Krajská koordinační skupina
KÚOK	Krajský úřad Olomouckého kraje
MAS	Místní akční skupiny
MPSV	Ministerstvo práce a sociálních věcí
OK	Olomoucký kraj
OECD	Organizace pro hospodářskou spolupráci a rozvoj (Organisation for Economic Co-operation and Development)
ORP	Obec s rozšířenou působností
PS	Pracovní skupina
ŘS	Řídící skupina
SO	Správní obvod
SPRSS	Střednědobý plán rozvoje sociálních služeb
ZSS	Zákon č. 108/2006 Sb. o sociálních službách, ve znění pozdějších předpisů

SLOVNÍČEK ZÁKLADNÍCH POJMŮ

Pracovní skupina	Pro jednotlivé cílové skupiny uživatelů sociálních služeb jsou zpravidla v rámci plánování na ORP stanoveny pracovní skupiny obvykle v počtu od 3 do 6 pracovních skupin.
Řídící skupina/ manažerský tým	Řídící skupina, někdy označována jako manažerský tým, nastavuje celý proces zpracování střednědobého plánu, působí v celém procesu zpracování od přípravné části, stanovuje/schvaluje cíle, opatření, které vycházejí ze zpracovaných SWOT analýz a dalších analytických podkladů.
Střednědobý plán rozvoje sociálních služeb	Strategický dokument obce schválený na dobu 3 let, který je výsledkem aktivního zjišťování potřeb osob na území obce a hledání způsobů jejich uspokojování s využitím dostupných zdrojů. Pokud je dodržena metodika komunitního plánování, je možné ho označit jako komunitní plán sociálních služeb. Střednědobý plán rozvoje sociálních služeb může být doplněn akčními plány zpracovanými na období jednoho roku.
Síť sociálních služeb	Souhrn sociálních služeb, které v dostatečné kapacitě, náležitě kvalitě a s odpovídající místní dostupností napomáhají řešit nepříznivou sociální situaci osob a které jsou v souladu se zjištěnými potřebami osob a dostupnými finančními a jinými zdroji; síť sociálních služeb je součástí střednědobého plánu rozvoje sociálních služeb.
Formy služeb	Pobytová - Služby spojené s ubytováním v zařízeních sociálních služeb Ambulantní - Služby, za kterými osoby dochází nebo je doprovázena nebo dopravována do zařízení sociálních služeb a součástí služby není ubytování Terénní - Služby, které jsou osobě poskytovány v jejím přirozeném sociálním prostředí
Druhy služeb	Vycházejí z § zákona č. 108/2006 Sb. o sociálních službách, ve znění pozdějších předpisů (ZSS) a jsou rozšířené pro potřebu plánování o kategorii Ostatní služby, které nejsou uvedeny v ZSS (podrobněji viz číselník druhů služeb v příloze 6.4)

1 ÚVOD – PROSTOROVÉ ASPEKTY PLÁNOVÁNÍ SOCIÁLNÍCH SLUŽEB

Metodická příručka pro plánování sociálních služeb v obcích s rozšířenou působností je vztažena k procesu plánování na území Olomouckého kraje. Navazuje na modul „Plánování sociálních služeb“ v aplikaci KISSoS. Obsahem této příručky je obecná část vztahující se k procesu plánování sociálních služeb na obecné úrovni, popis jednotlivých fází, jejich implementace a následná evaluace procesu. Metodika je přizpůsobená odborné úrovni a znalostem účastníků plánování sociálních služeb na ORP v Olomouckém kraji, které jsou na velice dobré úrovni. Z tohoto důvodu se metodická příručka zaměřila především na sjednocení struktury a obsahu jednotlivých plánů. V rámci popisu jednotlivých částí jsou uváděny příklady, které mohou být pro jednotlivé ORP inspirující. Vytvoření přehledné struktury metodiky umožňuje efektivní práci koordinátorů střednědobých plánů sociálních služeb v jednotlivých ORP, pro další rozšíření tématu odkazuje na již zpracované materiály, které jsou k dispozici na MPSV v sekci Plánování sociálních služeb (<https://www.mpsv.cz/cs/844>) nebo v odborných dokumentech¹.

1.1 LEGISLATIVNÍ UKOTVENÍ PRO PLÁNOVÁNÍ SOCIÁLNÍCH SLUŽEB NA ÚROVNI OBCÍ

Základní legislativní rámec pro plánování sociálních služeb na úrovni obcí tvoří:

- zákon č. 128/2000 Sb. o obcích, ve znění pozdějších předpisů, kde v § 35 kromě jiného obec v samostatné působnosti ve svém územním obvodu pečuje v souladu s místními předpoklady a s místními zvyklostmi o **vytváření podmínek pro rozvoj sociální péče** a pro uspokojování potřeb svých občanů;
- zákon č. 108/2006 Sb. o sociálních službách, ve znění pozdějších předpisů (dále jen ZSS), obec (§ 94) kromě jiného: **může zpracovat střednědobý plán rozvoje sociálních služeb ve spolupráci s krajem, poskytovateli sociálních služeb na území obce a za účasti osob, kterým jsou poskytovány sociální služby;**
- a prováděcí vyhláška č. 387/2017 Sb., která je východiskem pro kapitolu č. 3.

Povinností obce (dle ZSS § 94) je spolupráce s krajem při přípravě a realizaci střednědobého plánu rozvoje sociálních služeb kraje; za tímto účelem obec sděluje kraji informace o potřebách poskytování sociálních služeb osobám nebo skupinám osob na území obce, dále o možnostech uspokojování těchto potřeb prostřednictvím sociálních služeb a o jejich dostupných finančních zdrojích. Tyto podmínky podrobněji upravuje vyhláška č. 387/2017 Sb.², která nabyla účinnosti k 1. 1. 2018.

Jelikož Česká republika má nejrozdrobenější strukturu obcí (tj. velký počet malých obcí pod 1 000 obyvatel) v rámci všech zemí OECD (např. sousední Polsko nemá obce pod 1 000 obyvatel), mají mezi českými obcemi specifické postavení obce s rozšířenou působností, které v rámci přenesené působnosti (dle § 92 ZSS) mají kromě jiného svěřeny úkol: na území svého správního obvodu koordinovat poskytování sociálních služeb a realizovat činnosti sociální práce vedoucí k řešení nepříznivé sociální situace a k sociálnímu začleňování osob; přitom spolupracovat s krajskou pobočkou Úřadu práce a krajským úřadem.

¹ např. PILÁT, M. (2015) Komunitní plánování sociálních služeb v současné teorii a praxi. Praha: PORTÁL.

² Část sedmá: podmínky pro zpracování a struktura střednědobého plánu rozvoje sociálních služeb kraje.

Střednědobý plán rozvoje sociálních služeb (dle ZSS § 3 bod h) je strategický dokument obce nebo kraje schválený na dobu 3 let, který je výsledkem aktivního zjišťování potřeb osob na území obce a hledání způsobů jejich uspokojování s využitím dostupných zdrojů; jeho obsahem je souhrn a výsledky podkladových analýz a dat, popis způsobu zpracování plánu včetně vymezení spolupráce s obcemi, s poskytovateli sociálních služeb a osobami, kterým jsou sociální služby poskytovány, popis a analýza dostupných zdrojů a potřeb osob, kterým jsou sociální služby určeny, včetně ekonomického vyhodnocení, strategie zajišťování a rozvoje sociálních služeb obsahující popis budoucího žádoucího stavu a opatření, jejichž prostřednictvím by mělo být tohoto stavu dosaženo, povinnosti zúčastněných subjektů, postup sledování a vyhodnocování plnění plánu včetně způsobu, jakým lze provést změny v poskytování sociálních služeb; střednědobý plán rozvoje sociálních služeb může být doplněn akčními plány zpracovanými na období jednoho roku.

Aktivní zjišťování potřeb osob na území obce musí být objektivizováno standardními metodami sociologického výzkumu, které jsou ověřitelné, opakovatelné, porovnatelné.

1.2 ÚZEMNÍ DIMENZE PLÁNOVÁNÍ – PROČ JE NUTNÉ PLÁNOVAT NA ÚZEMÍ CELÉHO SPRÁVNÍHO OBVODU ORP?

Charakteristickým znakem dnešní společnosti je výrazná diferenciací životních stylů, kterou doprovází individualizace společnosti vedoucí k poklesu četnosti a intenzity mezilidských vazeb, jako jsou například sousedství, solidarita, soudržnost komunit a obcí. **Rozpad sociálních vazeb a dlouhodobě budovaných společenských struktur má za následek nárůst sociálních rizik, ve kterých se promítá celá řada zcela zásadních problémů dnešní společnosti, které mají dopad na činnost veřejné správy a především do plánování sociálních služeb.**

Při současných socioekonomických proměnách společnosti, stárnutí populace a výrazných migračních přesunech obyvatel doprovázených nestabilitou sídel i rozpadem sociálních útvarů (rodiny, komunity, sousedství), dochází ke zvýšené potřebě tyto sociální situace identifikovat, rozpoznat jejich rizikovost pro rodinu a společnost a zároveň umět tyto situace řešit vhodným plánováním sociálních služeb pro občany.

Dochází také k proměně územních vztahů a vazeb, města ztrácejí své hranice a funkčně se propojují s obcemi ve svém zázemí. Vzájemné vazby mezi obcemi jsou vytvořeny na základě nejen administrativní obslužnosti území, ale také na základě procesu pracovní dojížděky, dojížděky do škol a zdravotnických zařízení nebo za nákupy a službami. Se vzdáleností od centra SO ORP se snižuje intenzita vazeb měřená každodenní dojížděkou.

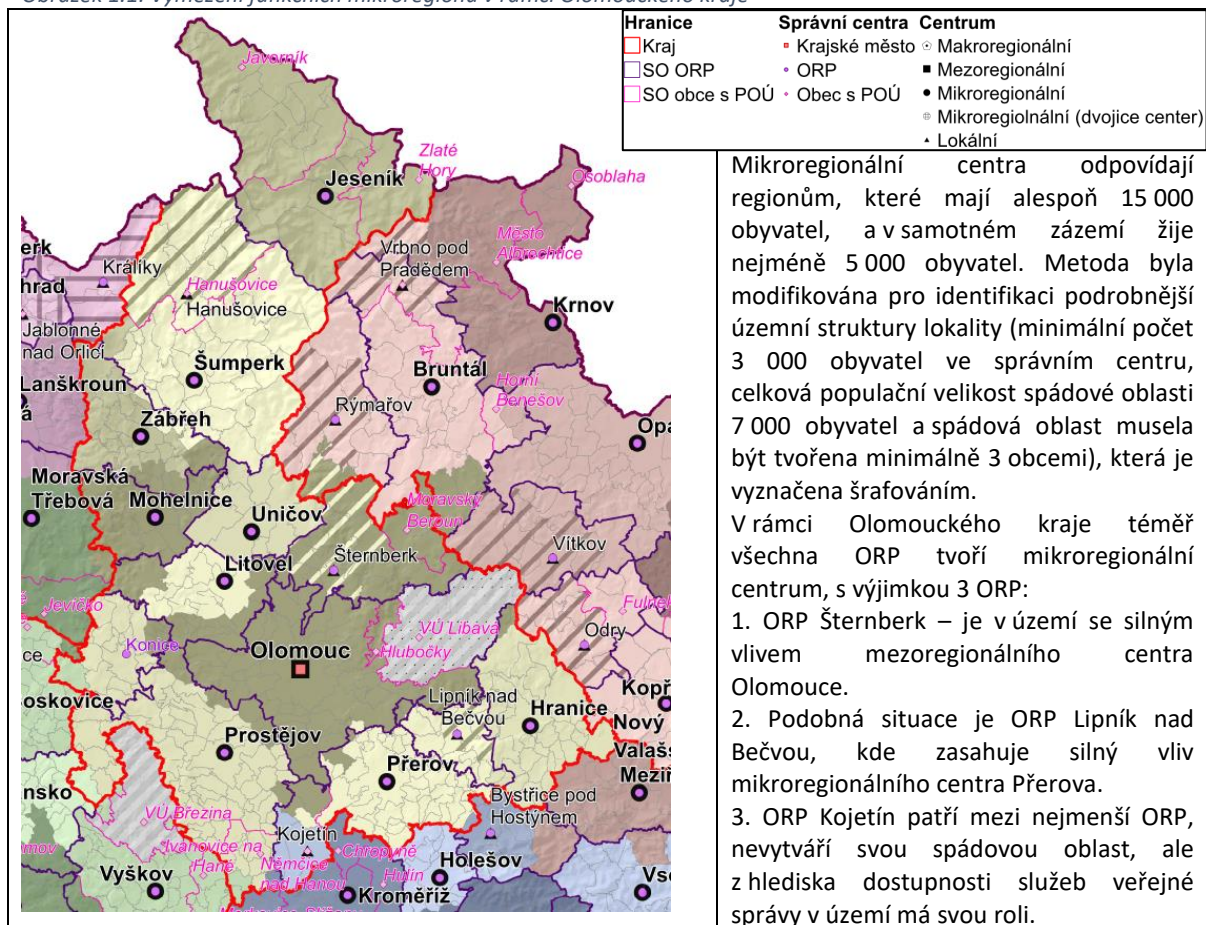
Města se propojují se zázemím prostřednictvím každodenní interakce. Hranice regionů se vymezuje v místech, kde dochází k předělu spádovosti na jiná centra. Tyto hraniční oblasti bývají spádově nejednoznačné a prolínají se zde vlivy různých větších nebo lépe dopravně dostupných center³. Pro vymezení spádových oblastí byla využita Hamplova metoda⁴,

³ V případě nižší propustnosti hranice, která je dána buďto fyzickou bariérou (řeka, přehrada, hory) nebo administrativně správní bariérou (např. hranice kraje, státu) může docházet podél těchto hranic k formování periferních oblastí, viz MUSIL, J., MÜLLER, J. Vnitřní periferie v České republice jako mechanismus sociální exkluze. Sociologický časopis/ Czech Sociological Review, 2008, Vol. 44, No. 2.

⁴ HAMPL, M., MARADA, M. (2015): Sociogeografická regionalizace Česka. Geografie, 120, č. 3, s. 397–421.

kteřá při vymezení mikroregionů využívá jako klíčové integrační vazby pracovní a školskou dojížděku.

Obrázek 1.1: Vymezení funkčních mikroregionů v rámci Olomouckého kraje



Zdroj: PROCES (2018) Mapová příloha sociogeografická regionalizace obcí 2011.⁵

Na základě provedené regionalizace⁶ se prokázalo, že se snižuje funkce menších středisek lokálního charakteru a dochází ke snižování počtu funkčních mikroregionů, tzn., že roste jejich prostorová velikost, ale přesto klesá jejich uzavřenost (tj. více lidí denně dojíždí do jiných obcí mimo hranice svého mikroregionu). Důvodem je vliv globalizačního procesu v území (tyto trendy jsou identifikovány i v zahraničí např. USA, Spojené Království, Francie, Švédsko, Itálie), který je spojený s vyšším prostorovým pohybem osob.

V rámci realizovaného reprezentativního dotazníkového šetření⁷, provedeného výzkumným ústavem ACCENDO, uvedlo 31,3 % respondentů, že naposledy navštívilo správní centrum ORP v minulém týdnu, když k tomu připočteme dalších 49,0 % obyvatel, kteří ve správním centru ORP bydlí, získáme 80,3 % obyvatel, pro které není problém navštívit úřad v ORP. Důvodem pro cestu do ORP byla především návštěva obchodního

⁵ str. 120. PROCES (2018) Analýza vybraných prostorových aspektů veřejné správy a zlepšení dostupnosti jejich služeb. Dostupné na <https://www.mvcr.cz/soubor/analiza-vybranych-prostorovych-aspektu-verejne-spravy-a-zlepseni-dostupnosti-jejich-sluzeb.aspx>

⁶ str. 108 – 124, Hruška, L a kol. (2018) Analýza vybraných prostorových aspektů veřejné správy a zlepšení dostupnosti jejich služeb. Dostupné na <https://www.mvcr.cz/soubor/analiza-vybranych-prostorovych-aspektu-verejne-spravy-a-zlepseni-dostupnosti-jejich-sluzeb.aspx>

⁷ Reprezentativní sociologický výzkum obyvatel ČR z roku 2018, 700 respondentů, zdroj v tamtéž, str. 508.

centra a lékárny, sportoviště, kulturního zařízení (kino, divadlo) a volnočasového zařízení pro děti a mládež.

Z výše uvedené analýzy spadových oblastí založené na přirozených prostorových vazbách vyplývá, že je vhodné provádět plánování na úrovni správních obvodů obcí s rozšířenou působností. Spolupráce ORP na sestavování sítě a koordinaci služeb ve svém správním obvodu vyplývá ze zákona č. 108/2006 Sb. o sociálních službách, ve znění pozdějších předpisů a z prováděcích vyhlášek.

1.3 PRINCIPY TVORBY PLÁNŮ SOCIÁLNÍCH SLUŽEB PRO OLOMOUCKÝ KRAJ

Principy jsou vymezeny mimo jiné na základě polostrukturovaných rozhovorů s vedoucími pracovníky sociálních odborů ORP nebo jimi pověřenými osobami, pracovníky odboru sociálních věcí OK, které byly realizovány v roce 2018. Pro tvorbu plánů sociálních služeb pro jednotlivé obce s rozšířenou působností v OK včetně jejich správních obvodů byly specificky vymezeny níže uvedené principy⁸:

1. Partnerský přístup

- a. Společná tvorba plánu sociálních služeb s obcemi, které mají zájem plánovat ve správním obvodu ORP, s veřejností včetně uživatelů sociálních služeb, s poskytovateli sociálních služeb a s dalšími aktéry v území (např. dobrovolné svazky obcí). Tento princip je v souladu se současnými socio-demografickými procesy (např. suburbanizace), kdy města ztrácejí své hranice a funkčně se propojují se svým zázemím, ve kterém se odehrávají základní životní potřeby obyvatelstva: práce, bydlení, vzdělání, zájmové aktivity, zdravotní a sociální služby aj.⁹
- b. Společná propagace soudržnosti/solidarity v komunitě při řešení sociálních problémů. Podpora funkce rodiny jako důležité hodnoty v území, tvořící základ stability lokálního společenství.
- c. Plán sociálních služeb je nutné vytvořit uživatelsky přívětivý, není určen jen pro odborníky, ale také pro veřejnost a tomu je nutno přizpůsobit jazyk i přehlednou strukturu, vizualizaci grafů i map.

2. Integrovaný přístup

- a. V sociální oblasti je nutno zajistit vícezdrojové financování, proto je v této oblasti vhodný integrovaný přístup, který využívá hierarchickou tvorbu plánovacích dokumentů, na základě kterých jsou vytvořeny jednotlivé dotační tituly na národní, krajské i lokální úrovni. Je vhodné, aby jednotlivé plánovací dokumenty vycházely z této hierarchie a z potřeb obyvatel v území včetně jeho specifik. Je nutno zde zařadit také společné plánování, které přináší synergické efekty a ekonomickou úspornost v plánovacích procesech.
- b. Důležitým faktorem je zapojení obcí do spolufinancování fungující sítě sociálních služeb na území SO ORP.

⁸ Vymezené principy jsou v souladu s obecnými principy pro plánování sociálních služeb, viz str. 3 MPSV (2005) Metodiky pro plánování sociálních služeb.

⁹ Z výše uvedených důvodů koncept funkčních městských oblastí (Functional Urban Area, dále jen „FUA“) prosazuje EUROSTAT od roku 2004 a od roku 2013 tento koncept využívá i OECD.

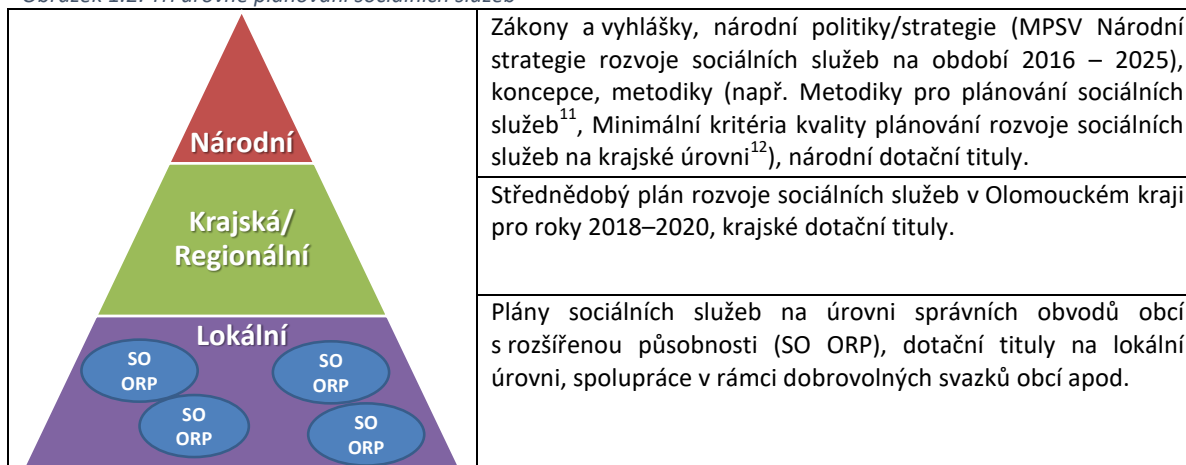
- c. Zajímavým přístupem k financování, který přinesli experti ze zahraničí a v posledních letech v ČR nabývá na popularitě, je firemní dárcovství a rozvoj dobrovolnictví.

3. Rozhodování založené na znalostech a objektivních důkazech/faktech (Evidence-based policy¹⁰)

- a. Plány sociálních služeb musí být založeny na objektivních znalostech potřeb, které zahrnují ověřitelné a dostupné informace o lidech/uživatelích žijících v území, a vycházejí z finančních možností veřejné správy.
- b. Návrhy konkrétních cílů a opatření musí být doplněny o ekonomické stanovení nákladů a dopadů navržených cílů a opatření minimálně po dobu platnosti střednědobého plánu.
- c. Je nutné provést analýzu struktury zdrojů financování sociálních služeb včetně výhledu na období platnosti střednědobého plánu na jednotlivé druhy sociálních služeb z důvodu jejich udržitelnosti.
- d. Vyhodnocení efektivity plánu sociálních služeb tzn. výběr opatření/druhů sociálních služeb s největším dopadem do území s ohledem na finanční zdroje a synergický efekt přinášející ekonomickou úsporu a zároveň pokrývající co největší počet uživatelů.

Při plánování sociálních služeb v OK je uplatňován hierarchický přístup, který přináší propojení pro všechny tři úrovně níže uvedené a optimalizuje tím i náklady na tvorbu všech potřebných strategických dokumentů.

Obrázek 1.2: Tři úrovně plánování sociálních služeb



Zdroj: ACCENDO, 2019.

¹⁰ Přístup Evidence-based policy je dlouhodobě podporován Evropskou komisí a vyplývá i z přijetí strategie Evropa 2020, tj. požadavek, aby plány, koncepce i právní předpisy reagovaly na socioekonomické problémy v území.

¹¹ MPSV (2005) Metodiky pro plánování sociálních služeb.

https://www.mpsv.cz/files/clanky/6480/Metodika_obecna.pdf

¹² MPSV (2015) Minimální kritéria kvality plánování rozvoje sociálních služeb na krajské úrovni.

https://www.mpsv.cz/files/clanky/23439/kriteria_111115.pdf

2 JEDNOTNÉ PLÁNOVÁNÍ NA ÚZEMÍ OLOMOUCKÉHO KRAJE

2.1 SJEDNOCENÍ OBDOBÍ ÚČINNOSTI STŘEDNĚDOBÝCH PLÁNŮ SOCIÁLNÍCH SLUŽEB

Pro zvýšení efektivity střednědobého plánování sociálních služeb v rámci Olomouckého kraje byl využit hierarchický přístup, který vede k posílení vzájemné spolupráce při plánování. Z tohoto důvodu je nutné sjednotit časové období na tvorbu jednotlivých plánů na úrovni SO ORP, dle níže uvedené tabulky. Proces sjednocování bude mít platnost od dalšího plánovacího období.

Tabulka 2.1: Období účinnosti střednědobých plánů sociálních služeb

	ORP		Kraj
Období	2020-2022	=>	2021-2023
Období	2023-2025	=>	2024-2026
Období	2026-2028	=>	2027-2029
Období	2029-2031	=>	2030-2032

Zdroj: ACCENDO, 2019.

V rámci výše uvedeného modulu bude kraj poskytovat analytickou podporu pro jednotlivé SO ORP formou šablony pro analytickou část SPRSS ORP, která bude obsahovat grafy, mapy a tabulky z demografické analýzy a prognózy, z dat Úřadu práce České republiky – krajské pobočky v Olomouci a z dalších centrálních zdrojů, data poskytovatelů z KISSoS pro území SO ORP.

Z důvodu dotačního řízení na krajské úrovni musí být krajský plán schvalován vždy v lednu/únoru a od toho se odvíjí navržený harmonogram pro sjednocení procesu plánování v níže uvedené tabulce.

Tabulka 2.2: Orientační harmonogram zpracování budoucích střednědobých plánů sociálních služeb

Úroveň	Analytická část	Návrhová část	Schválení	Začátek plánu	Konec
ORP	do 30/03/2022	do 30/06/2022	do 15/10/2022	2023	2025
KRAJ	do 30/05/2022	do 30/10/2022	do 30/01/2023	2024	2026

Zdroj: ACCENDO, 2019.

Sjednocení termínů aktivit ORP v plánovacím procesu umožní kraji přebírat z ORP zmapované potřeby uživatelů v rámci správního obvodu, kapacity sociálních služeb v území atd. Tímto budou odstraněna duplicitní zjišťování jak pro potřeby kraje, tak pro potřeby vlastního plánu SO ORP. Dále bude kraj z návrhové části přebírat některá z opatření. Předpokládá se že, SPRSS ORP bude rámcově hotový do 30/6.

2.2 MODUL „PLÁNOVÁNÍ SOCIÁLNÍCH SLUŽEB“ PRO OLOMOUCKÝ KRAJ

Modul „PLÁNOVÁNÍ SOCIÁLNÍCH SLUŽEB“ (dále jen PLÁNOVÁNÍ) je rozšířením aplikace KISSoS, které slouží zástupcům kraje (koordinátor plánování, manažeři PS) a zástupcům odborné veřejnosti (např. koordinátoři plánování plánujících lokalit z území Olomouckého kraje, členové skupiny ORP a členové PS).

Modul PLÁNOVÁNÍ obsahuje strukturovaný plán, který je v souladu s touto metodickou příručkou pro plánování sociálních služeb v ORP a pomáhá vytvářet vazbu mezi střednědobým plánem sociálních služeb na území OK, komunitními a střednědobými plány SO ORP OK. Modul obsahuje online formuláře pro evidenci cílů a opatření jednotlivých plánů zpracovaných do tzv. „karet plánující lokality“.

Modul PLÁNOVÁNÍ je úzce provázán s dalšími moduly aplikace KISSoS, hlavně s moduly:

- Benchmarking,
- Síť sociálních služeb,
- Obce – potřeba sociálních služeb,
- Mapy trhu sociálních služeb a sociálních jevů (nepříznivých sociálních situací) v Olomouckém kraji.

Modul PLÁNOVÁNÍ obsahuje řízení přístupů k informacím minimálně v těchto úrovních (vždy může být členěno i na územní celek):

- koordinátor,
- manažer,
- člen Skupiny ORP,
- administrátor.

Modul umožňuje filtrovat jednotlivé cíle a opatření plánu dle následujících kritérií:

1. cíle,
2. opatření,
3. cílová skupina,
4. témata,
5. druhy sociálních služeb,
6. forma poskytování sociální služby,
7. poskytovatel sociálních služeb,
8. území.

Data z modulu PLÁNOVÁNÍ lze exportovat do formátu xls (xlsx).

PRO EFEKTIVNÍ VYUŽITÍ MODULU PLÁNOVÁNÍ A ODSTRANĚNÍ ADMINISTRATIVNÍ ZÁTĚŽE JAK OBCÍ, TAK POSKYTOVATELŮ SOCIÁLNÍCH SLUŽEB JE ZÁSADNÍ NASTAVENÍ JEDNOTNÉ STRUKTURY PLÁNŮ, KTERÉ JE UVEDENO V NÁSLEDUJÍCÍ KAPITOLE.

3 STRUKTURA PLÁNU SOCIÁLNÍCH SLUŽEB PRO SO ORP

Metodická příručka pro plánování sociálních služeb obcí s rozšířenou působností je v souladu s vyhláškou č. 387/2017 Sb. Základní části střednědobého plánu sociálních služeb jsou na níže uvedeném obrázku a jednotlivé části plánu jsou konkrétně rozebrány v následujících kapitolách.

Obrázek 3.1: - Struktura střednědobého plánu sociálních služeb pro SO ORP – jednotlivé části



Zdroj: ACCENDO, 2018.

3.1 PŘÍPRAVNÁ/POPISNÁ ČÁST

Přípravná část je úvodní etapou plánu, kde se nastavuje celkový způsob a postup při zpracování plánu, organizační struktura, tj. řídicí a pracovní skupiny, spolupráce s obcemi v území, s poskytovateli, s veřejností a podobně. Tyto informace doporučujeme ve zkrácené podobě uvést v úvodní části plánu včetně milníku zpracování a seznamu členů v řídicí skupině i v pracovních skupinách, rovněž je vhodné schválit organizační řády (ukázky viz příloha č. 1: Jednací řád řídicí skupiny a příloha č. 2: Organizační řád pracovních skupin). Nastavené procesy pomáhají k transparentci tvorby SPRSS a zvyšují důvěryhodnost dokumentů u osob podílejících se na tvorbě plánu i ve veřejném mínění občanů.

Základní popis jednotlivých činností v přípravné fázi¹³:

- A/ Stanovení a schválení zadání zpracování střednědobého plánu, schválení organizačních řádů pracovních skupin, alokace finančních prostředků, lidských zdrojů a technického zabezpečení.

¹³ Další informace 78 až 100 Pilát, M. (2015) Komunitní plánování sociálních služeb v současné teorii a praxi, Praha: PORTAL

- B/ Nastavení organizační struktury – návrh členů řídicí a pracovních skupin.
- C/ Shromáždění všech podkladů z minulého plánovacího období a jejich vyhodnocení, doplnění aktuálních podnětů.
- D/ Zohlednění změn v legislativě a informací z metodických a strategických dokumentů ministerstva a kraje (směrnice, metodiky, koncepce rozvoje apod.).
- E/ Nastavení časového rámce a harmonogramu.
- F/ Nastavení činnosti v rámci evidence - celá činnost je průběžně sledována a vyhodnocována, jsou prováděny stručné záznamy o jejím průběhu a stavu dosažení předpokládaných výstupů a výsledků, které následně slouží pro průběžnou i závěrečnou evaluaci celého procesu.
- G/ Minimální nutná spolupráce a zapojení politických představitelů ORP (zejm. starosta nebo příslušný místostarosta/náměstek primátora, tzv. garant z politické reprezentace) a zástupců obcí v SO ORP, které se chtějí do plánu zapojit, klíčové je se zástupci obcí projednání sítě sociálních služeb a nastavení spolufinancování.
- H/ Vymezení spolupráce s obcemi, poskytovateli sociálních služeb a osobami, kterým jsou sociální služby poskytovány, včetně popisu, jak se potřeby lidí na území obcí promítnou do střednědobého plánu, včetně způsobu komunikace s veřejností.
- I/ Nastavení kritérií procesní evaluace tvorby střednědobého plánu sociálních služeb, např. průběh a výstupy činností byly sledovány a existují o tom stručné záznamy.

Výstup přípravné fáze, který bude popsán v úvodní části střednědobého plánu sociálních služeb (rozsah cca 5 stran):

1.	Způsob zpracování střednědobého plánu včetně vymezení spolupráce s obcemi, poskytovateli sociálních služeb a osobami, kterým jsou sociální služby poskytovány, včetně popisu, jak se potřeby lidí na území obcí promítnou do střednědobého plánu, včetně způsobu komunikace s veřejností, včetně způsobu informování občanů.
2.	Popis organizační struktury procesu plánování rozvoje sociálních služeb (seznam členů řídicí a pracovní skupiny - jméno a organizace).
3.	Časový harmonogram přípravy a schválení návrhu střednědobého plánu.
4.	Vyhodnocování předchozího střednědobého plánu (vhodné uvést do přílohy).

Návrh střednědobého plánu včetně nastavení sítě je veřejně projednán zpravidla se zástupci poskytovatelů sociálních služeb, s obcemi v rámci SO ORP a s veřejností. Dále obsahuje sdělení informací o způsobu vypořádání připomínek.

3.2 ANALYTICKÁ ČÁST

Analytická část je nezbytnou součástí nejen střednědobého plánu sociálních služeb, ale každé strategie. Kvalitní plánování je založeno na datech popisujících sociální realitu. Cílem analytické části je popsat situaci v základních sociálních procesech v území, zmapovat potřeby uživatelů, situaci poskytovatelů z hlediska naplnění kapacit služeb a jejich ekonomické situace, potřeby obcí v území a jejich ochotu spolufinancovat sociální služby.

Požadavky na vyhodnocení sociální situace ve správním obvodu obce s rozšířenou působností stanovené vyhláškou č. 387/2017 Sb.:

- 1) zhodnocení potřeb a nepříznivých sociálních situací občanů v území SO ORP ve vztahu k sociálním službám a zajištění těchto potřeb na území SO ORP, zejména se zaměřením na dosud nepokryté potřeby, nedostatečné kapacity sociálních služeb, nedostupnost jednotlivých druhů sociálních služeb v daném území,
- 2) kvalifikovaný odhad počtu osob, kterým jsou sociální služby poskytovány, a odmítnutých zájemců o jednotlivé druhy sociálních služeb na území SO ORP,
- 3) shrnutí informací z metodických a strategických dokumentů orgánů státní správy a samosprávy, které mají přímý dopad na území SO ORP a oblast sociálních služeb (strategické plány obcí v SO ORP, dobrovolných svazků obcí nebo MAS),
- 4) shrnutí výsledků analýz potřeb v oblasti zajištění sociálních služeb ze střednědobých plánů rozvoje sociálních služeb obcí v rámci správních obvodů obcí s rozšířenou působností, svazků obcí, mikroregionů nebo místních akčních skupin v daném kraji, včetně počtu odmítnutých zájemců o jednotlivé druhy sociálních služeb, a dostupnost jednotlivých druhů sociálních služeb na území SO ORP,
- 5) shrnutí informací zpracovaných v souvislosti s výkonem sociální práce na úrovni obcí v rámci SO ORP,
- 6) další informace, které mají dopad na oblast sociálních služeb.

Analytická část střednědobého plánu sociálních služeb (maximální rozsah 40 stran) by měla obsahovat následující:

1. Socio-demografická analýza správního obvodu ORP
1.1 Vymezení území, pro které je střednědobý plán soc. služeb určen
1.2 Demografická analýza a prognóza (stárnutí obyvatel, migrační vývoj)
1.3 Průzkum obyvatel (pokud je k dispozici)
1.4 Vývoj dalších sociálních charakteristik v území Vývoj nezaměstnanosti, vývoj zadluženosti v jednotlivých ORP (viz mapa exekucí), popis sociálně-vyloučených lokalit v rámci SO ORP, struktura klientů v jednotlivých DS podle stupně závislosti – celkem (%) – data KISSoS
1.5 Zmapování situace v jednotlivých obcích v rámci SO ORP – průzkum obcí/starostů, identifikace problémů/bariér
2. Analýza poskytovatelů (sítě soc. služeb) a uživatelů sociálních služeb na území správního obvodu ORP
2.1 Analýza sítě sociálních služeb - data KISSoS
2.2 Analýza potřeb uživatelů sociálních služeb dle pracovních skupin např. Skupina č. 1: Rodiny s dětmi Skupina č. 2: Senioři a osoby se zdravotním postižením Skupina č. 3: Osoby sociálně vyloučené nebo sociálním vyloučením ohrožené
2.3 Komparace potřeb uživatelů a nabídky poskytovatelů sociálních služeb
3. Ekonomická analýza
3.1 Aktuální nákladovost jednotlivých druhů sociálních služeb včetně uvedení obvyklých nákladů - data KISSoS
3.2 Analýza struktury zdrojů financování sociálních služeb včetně výhledu na období platnosti střednědobého plánu - data KISSoS
3.3 Porovnání stejně velkých obcí ORP v rámci kraje mezi sebou (velikost sítě, ekonomické zdroje apod.) - data KISSoS

K vytvoření analytické části využíváme přednostně data z již existujících zdrojů, např. ČSÚ, Úřad práce České republiky – krajská pobočka v Olomouci, KISSoS, nebo je nutné provést vlastní průzkum prostřednictvím sociologických metod a technik, což je časově a případně finančně náročnější. Jejich základní dělení podle metodologického přístupu je na kvalitativní, které nám odpoví na otázku proč, a kvantitativní, které odpoví na otázku, kolik osob nebo uživatelů má danou potřebu.

Mezi základní metody **kvalitativního výzkumu** vhodné pro plánování soc. služeb patří:

- Pozorování
- Nestandardizované rozhovory
 - Expertní (hloubkový) rozhovor
 - Skupinové diskuse (Focus Groups)
- Obsahová analýza dokumentů

Kvantitativní metody nám říkají, kolik a jak často, tzn., kvantifikují nám postoje lidí, případně specifických cílových skupin. Snaží se přesně popsat a vymežit jevy prostřednictvím čísel, k čemuž využívá statistické testování a modelování. Kvantitativní

přístup musíme použít, pokud chceme provést porovnání spokojenosti uživatelů, postoje občanů k prioritám a cílům plánu sociálních služeb, nebo při hledání vhodných komunikačních kanálů pro cílovou skupinu. Mezi tyto metody patří výběrová dotazníková šetření a další techniky vycházející z měření, např.:

- Analýza sekundárních zdrojů dat z ČSÚ, MPSV, KISSoS.
- Vlastní průzkumy poskytovatelů, potřeb uživatelů, obyvatel.

V praxi se často využívá kombinace obou přístupů: nejdříve se provádí kvalitativní předvýzkum, např. formou skupinových diskuzí, jehož výsledkem obvykle bývá dotazník, a pak následují vlastní dotazníková šetření. Před provedením hlavního dotazníkového šetření je nutné provést pilotáž pro otestování dotazníku (jednoznačnost otázek a jejich srozumitelnost, vhodné škály pro odpovědi, správně nastavené filtry apod.). V rámci kvantitativních výzkumných metod je možno vyjít z metodiky Ministerstva vnitra, která je určena pro veřejnou správu: Metodika optimalizace sběru dat¹⁴. V příloze metodiky je ukázka, jak je možno pomocí bezplatných systémů vytvořit svůj dotazník pro sběr dat.

Sociální potřeby obyvatel jsou předmětem zkoumání pro sestavení analýzy SPRSS. Existuje několik druhů sociálních potřeb. Na základě analýzy vývoje společnosti stanovují odborníci **normativní potřeby**. **Pocitované potřeby** představují potřeby obyvatel, které vyplývají přímo z jejich životů. Vychází z prožitků a pocitů a jsou to hodnoty subjektivně determinované. Indikátorem těchto potřeb může být počet neuspokojených žadatelů o danou sociální službu. Objektivně stanovené **potřeby** jsou základem plánování a zdokonalování preventivní či jiné pomoci určité skupině lidí¹⁵.

3.2.1 SWOT analýza

K finalizaci analytické části je vhodné využít **SWOT analýzu**¹⁶, která sleduje silné a slabé stránky, hrozby a příležitosti. Výroky ve SWOT analýze by měly být založeny na ověřitelných faktech. Tradičně jsou silnými a slabými stránkami skutečnosti, které působí zevnitř a lze je přímo ovlivnit, tj. např. typy služeb, způsob a formy jejich poskytování apod. Příležitosti a hrozby vstupují z vnějšku, přičemž hrozby jsou mnohdy velmi obtížně ovlivnitelné, tj. např. nastavená legislativa, finanční zdroje, přístupy subjektů apod. Na druhou stranu je vhodnější využít při plánování modifikovanou SWOT analýzu, tzn. u silných a slabých stránek zohlednit současný stav a u příležitostí a hrozeb očekávaný budoucí vývoj. Tento postup se osvědčil u mnoha strategických dokumentů a plánů. Cílem SWOT analýzy je podporovat silné stránky a omezovat slabé stránky, využívat nové příležitosti a minimalizovat hrozby.

¹⁴ HRUŠKA, L.; FOLDYNOVÁ, I.; a kol (2016) Metodika optimalizace sběru dat. Ostrava: PROCES – Centrum pro rozvoj obcí a regionů, s.r.o. www.mvcr.cz/soubor/metodika-optimalizace-sberu-dat-2016.aspx

¹⁵ Celoživotní vzdělávání v komunitním plánování. Dostupné z WWW: http://www.komunitniplanovani.com/dokumenty/skripta1_18.pdf.

¹⁶ SWOT je zkratka z anglického originálu, kde S = Strengths (Silné stránky), W = Weaknesses (Slabé stránky), O = Opportunities (Příležitosti), T = Threats (Hrozby).

Tabulka 3.1: Ukázka SWOT analýzy z pracovní skupiny seniorů

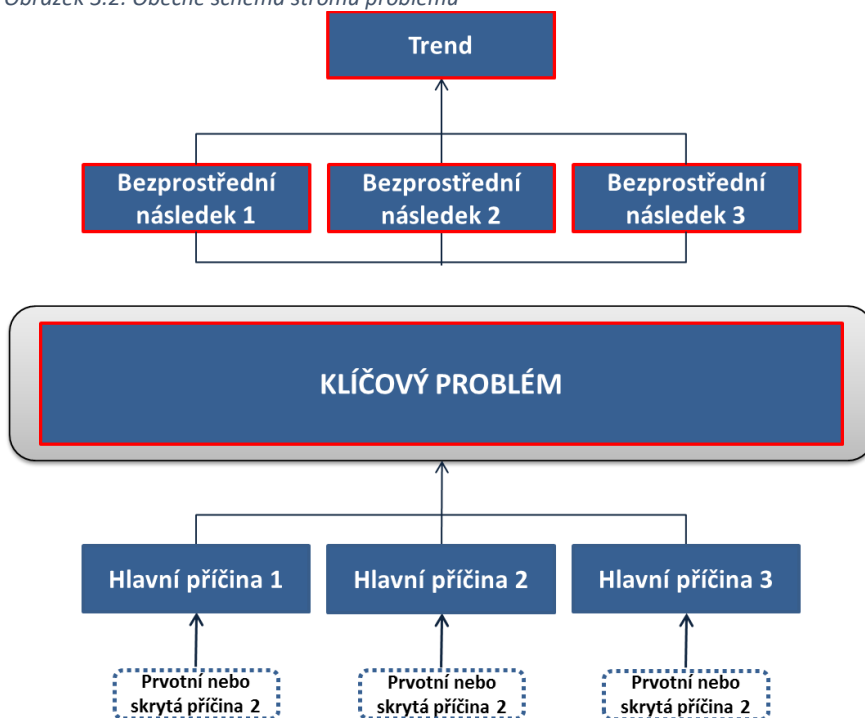
Silné stránky	Slabé stránky
Řešení bytové otázky seniorů (snaha města o zajištění dostupnosti nájemního bydlení pro seniory, výstavba domů s pečovatelskou službou).	Neochota seniorů řešit včas svou bytovou situaci. Následně vysoké náklady na bydlení zatěžující seniory více než jiné skupiny obyvatel, a to i z důvodu jejich častějšího bydlení v jednočlenných domácnostech.
Zavedení senior programu téměř ve všech městských částech.	Nevyužívání nabídky sociální podpory některými skupinami seniorů.
Existence Senior pointů, které slouží jako informační a poradenská místa (financováno z dotací kraje).	Mýty o nepotřebných a neschopných seniorech ve společnosti, ovlivňují mezigenerační vztahy (Ageismus).
Město aktivně řeší problematiku zpřístupňování prostředí a bezbariérovosti objektů a dopravy.	Nedostatečná kapacita sociálních a zdravotně-sociálních služeb, nepropojenost obou systémů.
Město zajišťuje informovanost seniorů prostřednictvím publikací, webu atd.	Přes existenci velkého množství informačních materiálů, webových stránek, existuje u části seniorů pocit nedostatečné informovanosti (potřeba ucelených informací).
Realizace řady kvalitních preventivních akcí zaměřených na bezpečnost, zvyšující pocit bezpečí seniorů.	Nízká schopnost zdravotníků, úředníků podat informace seniorům vhodnou formou.
Široká škála služeb dopravního podniku určených konkrétně pro seniory (existence asistenční služby pro cestování, zvýhodněného předplatného jízdného MHD pro důchodce, doprava zdarma pro osoby nad 70 let, senior bus atd.).	Zhoršení ekonomického postavení seniorů po odchodu z trhu práce.
Velmi dobrá místní dostupnost lékařské péče a lékáren, včetně specializovaných pracovišť.	Malý zájem seniorů zapojit se do dobrovolnických aktivit.
Široká nabídka vzdělávacích, kulturních a sportovních aktivit pro seniory.	Nedostatečné uchopení a řešení situace neformálních pečovatелů v ČR (neexistence legislativního zakotvení neformálních pečovatелů, nedostatečná podpora osoby, která pečuje, nesnadný návrat na trh práce, nedostatečné společenské uznání jako profese, nedostatečná kompenzace).
Existence řady organizací věnujících se dlouhodobě seniorům (výhradně i jako jedné z cílových skupin) a jejich aktivitám.	Nedostatečné finanční a právní povědomí některých skupin seniorů.
Rozsáhlá nabídka a vysoká míra využívání slevových systémů pro seniory (např. Senior pas) u řady institucí a služeb.	Absence péče o pozůstalé seniory (vdovy, vdovectví).

Příležitosti	Hrozby
Vytvořit programy na zvýšení schopnosti sebereflexe a seberealizace seniorů v oblasti řešení budoucí životní situace (bydlení, pracovní příležitosti, volný čas) se zaměřením na fázi přechodu do důchodu.	Nebezpečí neschopnosti držet krok s nárůstem potřeb seniorů (včetně zvýšené potřeby neformálních pečovatелů) v souvislosti s procesem demografického stárnutí obyvatel.
Změnit postoj společnosti ke stárnutí a k seniorům.	Zhoršení mezigeneračních vztahů a prohloubení osamělosti (snížení počtu soc. kontaktů vede k osamělosti až k sociální izolaci hlavně u seniorů vyšších věkových skupin).
Posílit mezigenerační vazby v rámci komunity i rodiny, posílit funkci rodiny a vztahy ve veřejném prostoru.	Zhoršení kvality života seniorů v kontextu prodloužení délky života, ale zhoršování zdravotního stavu a sociálního statutu.
Usilovat o propojení systému zdrav.-soc. služeb.	Zhoršení ekonomické situace seniorů v případě ekonomické recese v ČR.
Zacílit aktivity podle potřeb jednotlivých věkových skupin seniorů (příp. dalších specifických skupin).	Změna politické podpory řešení problematiky seniorů (včetně zajištění financování).

3.2.2 Stromy problémů

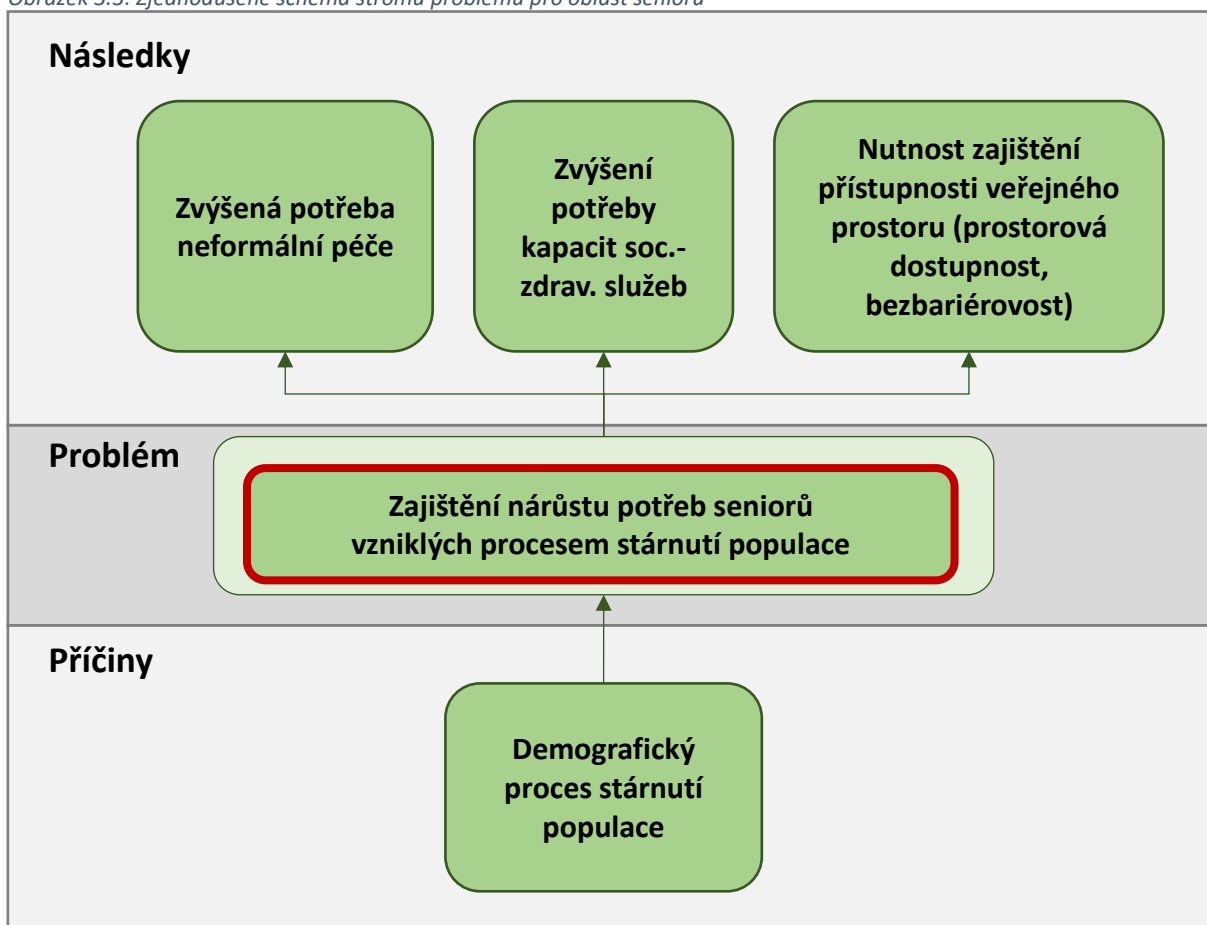
Strom problémů je analýza, která pracuje s ústředním problémem, ke kterému váže příčiny a důsledky. Součástí celého procesu je hierarchizace všech identifikovaných problémů ve smyslu příčina – důsledek, platí totiž, že řešit by se měly příčiny problémů, nikoli jejich důsledky.

Obrázek 3.2: Obecné schéma stromu problémů



Zdroj: MORRA IMMAS, L. G.; RAY C. RIST, R. C. *The Road to results. Designing and conducting effective development evaluations.* Washington: IBRD/World bank, 2009.

Obrázek 3.3: Zjednodušené schéma stromu problémů pro oblast seniorů

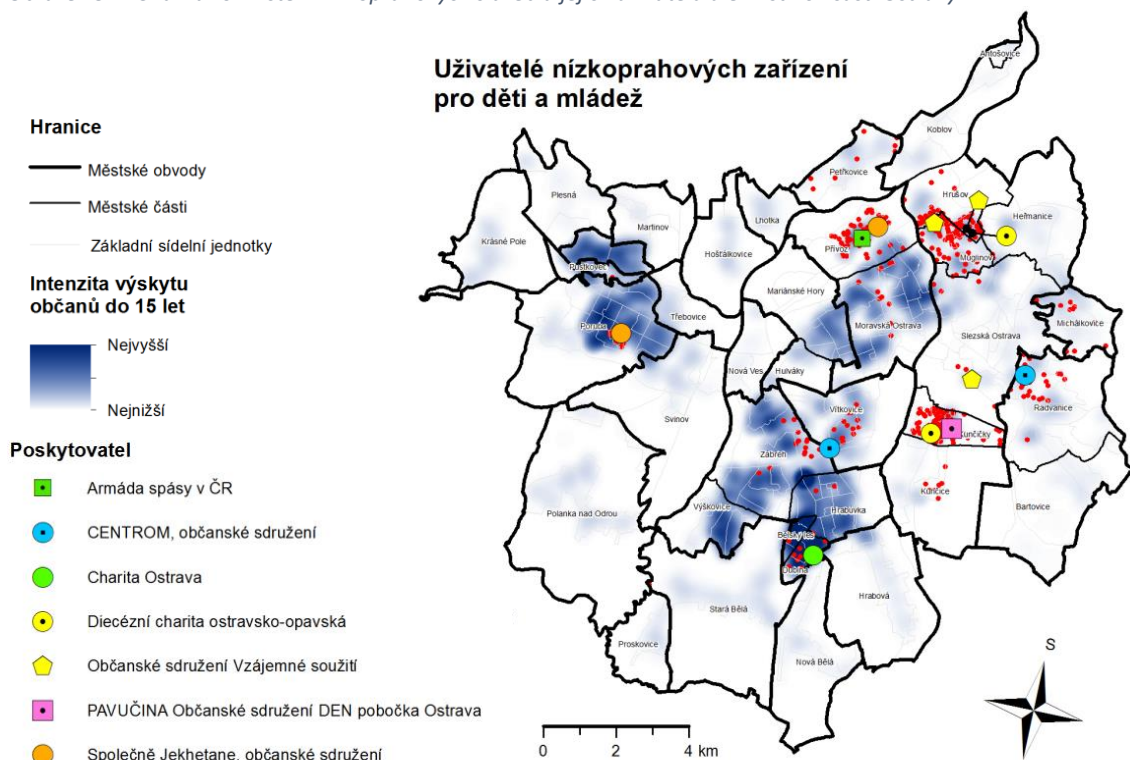


Zdroj: PROCES (2018) Plán zdraví města Brna

3.2.3 Mapy služeb

Mapy služeb se používají při plánování sociálních služeb ve dvou významech, buď jako skutečné mapy rozmístění sociálních služeb a jejich uživatelů, např. níže uvedený obrázek, nebo ve smyslu mentálních map pro identifikaci sociálních problémů a chybějících služeb.

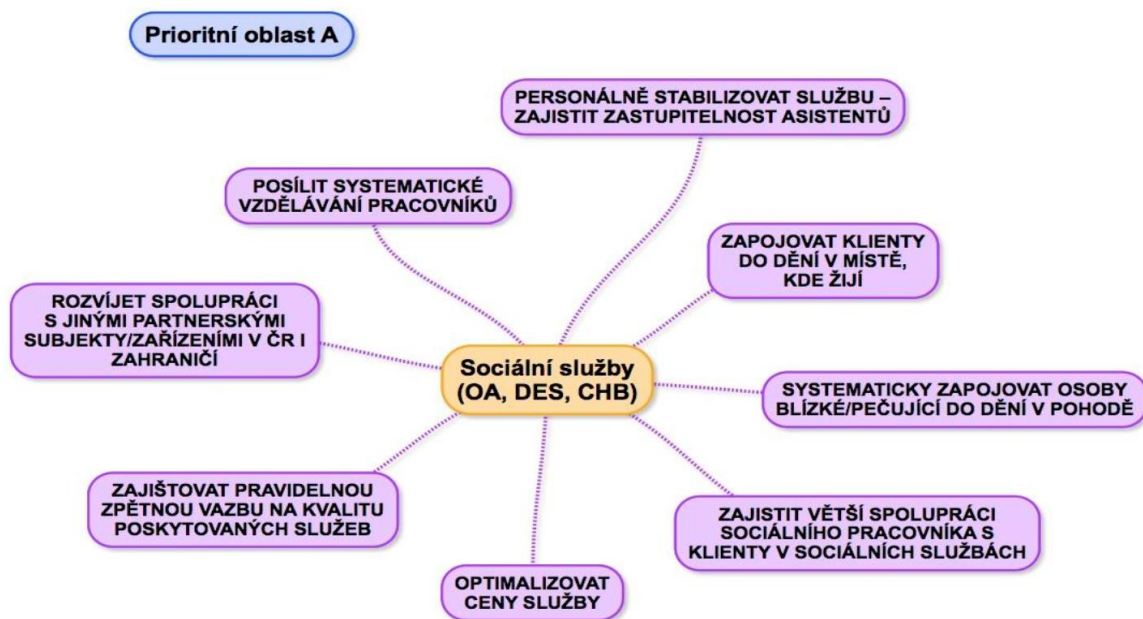
Obrázek 3.4: Ukázka rozmístění nízkoprahových služeb a jejich uživatelů dle místních částí Ostravy



Zdroj: ACCENDO, (2013), Mapová příloha. Analýza potřeb a procesu komunitního plánování sociálních služeb ve městě Ostrava.

Další přístupem jsou **mapy problémů/služeb**, které jsou ideální pro malé obce. Cílem je vytvořit seznam problémů/chybějících služeb za účasti starosty a zástupců obyvatel komunity. Poté dochází k diskusi na dané téma. Během ní dochází k zprůhlednění problémů. Metoda expertní revize problémového pole je vhodná pro velká města. Je osloveno několik expertů, kteří mají za úkol popsat deset nejpalčivějších problémů ve městě. Poté dochází k vyhodnocení.

Obrázek 3.5: Ukázka myšlenkové mapy



Zdroj: Strategický plán 2018 –2022 organizace POHODA

3.3 STRATEGICKÁ ČÁST

Strategická neboli návrhová část sjednocuje terminologii pro Olomoucký kraj a pracuje s pojmy, které vycházejí ze zákona ZSS a z prováděcí vyhlášky č. 387/2017 Sb.:

Vize je popis žádoucího budoucího stavu rozvoje sociálních služeb na území SO ORP, kterého chceme prostřednictvím realizace plánu dosáhnout. Vztahuje se k plánu jako celku. K naplnění vize by mělo dojít v dlouhodobém horizontu.

Hlavní (prioritní) cíle rozvádí definovanou vizi. Jedná se o konkretizovaný (jasný, faktický a srozumitelný) popis budoucího stavu, jehož prostřednictvím bude naplněna stanovená vize. Jedná se o souhrn výsledků a dopadů dílčích a průřezových cílů. K naplnění hlavních cílů by mělo dojít ve střednědobém horizontu (což nemusí být bezprostředně po ukončení realizace plánu). *Hlavní cíle vycházejí ze zpracovaných SWOT analýz a dalších výše zmíněných analytických podkladů, stanovuje je řídicí skupina (manažerský tým) na základě doporučení pracovních skupin.*

Průřezové cíle jsou v systémových oblastech ve střednědobém horizontu, které jdou napříč pracovními skupinami, např. zlepšování kvality. Stanovuje je řídicí skupina (manažerský tým) na základě doporučení pracovních skupin. *Příklady průřezových cílů:*

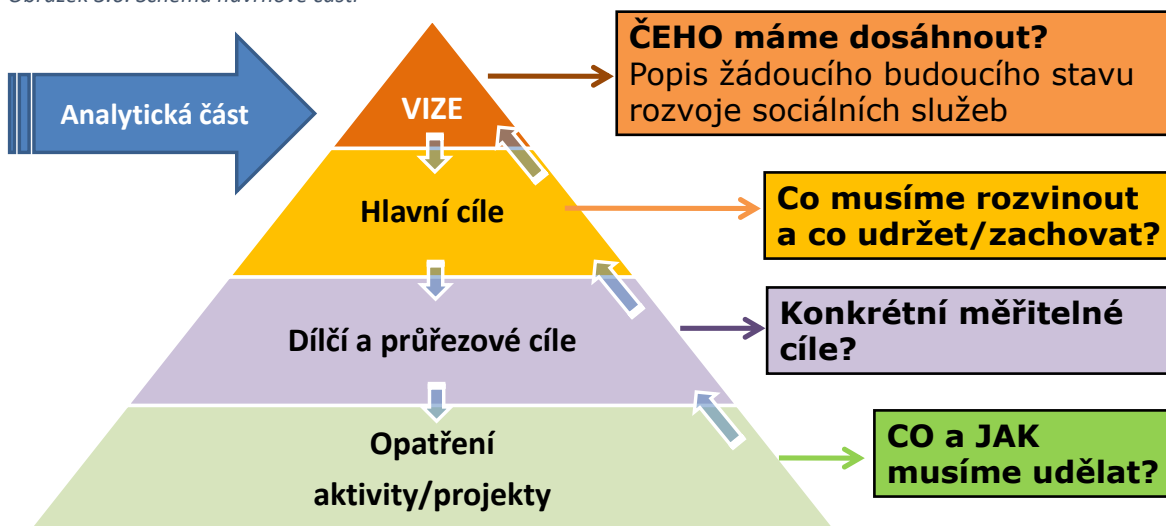
P.1 Zajistit dostupné bydlení pro všechny cílové skupiny,

P.2 Vytvořit podmínky pro financování sociálních služeb z obecních rozpočtů v rámci celého správního obvodu ORP.

Dílčí (specifické) cíle rozpracovávají hlavní cíle v konkrétních pracovních skupinách ve střednědobém horizontu na základě analytické části. Stanovuje je pracovní skupina a schvaluje je řídicí skupina (manažerský tým).

Opatření definují konkrétní kroky vedoucí k dosažení požadovaných dílčích a průřezových cílů. Opatření budou mít formu doporučení a konkrétních návrhů.

Obrázek 3.6: Schéma návrhové části



Zdroj: ACCENDO 2019

Strategická část obsahuje především:

- | |
|--|
| 1/ Popis budoucího žádoucího stavu sociálních služeb na území SO ORP, tj. popis vize, hlavních cílů, specifických/dílčích nebo průřezových cílů a opatření. |
| 2/ Popis zajištění kapacit sociálních služeb vycházející ze zjištěných informací z obcí v rámci SO ORP, tzn. popis sítě sociálních služeb na území SO ORP, zejména souhrn jednotlivých kapacit sociálních služeb ve vztahu k výše uvedené ekonomické analýze a způsoby spolufinancování sítě obcemi v rámci SO ORP ¹⁷ . |

Součástí plánu sociálních služeb je zpracování jak opatření v oblasti podpory stávajících sociálních služeb, tak návrhů opatření na změny v nabídce sociálních služeb.

Opatření se mohou zabývat:

- existujícími sociálními službami – udržení současné nabídky služeb,
- změnami v poskytování stávajících sociálních služeb (rozšíření, transformování charakteru služby, zúžení nabídky apod.),
- návrhy na nové, chybějící služby a činnosti.

Pro efektivní aplikaci procesu SPRSS je nutné mít jednotnou strukturu cílů a opatření. Takováto struktura umožní porovnávání a vyhledávání jednotlivých cílů a opatření v KISSoS. Zároveň usnadní práci při tvorbě nových plánů a umožní nalézt inspiraci také od okolních ORP.

Tabulka dílčích (specifických) nebo průřezových cílů obsahuje:

- kód (číslo),
- formulace cíle,
- výčet všech opatření, která vedou k naplnění cíle.

Tabulka 3.2: Ukázka tabulky dílčích a průřezových cílů

Číslo/kód:	3.1 <i>První číslo se odvozuje od čísla pracovní skupiny, v uvedeném příkladu, tj. skupina č. 3 v případě průřezového cíle je číslo nahrazeno písmenem P. Druhé číslo je pořadové číslo dílčího/průřezového cíle.</i>
Dílčí nebo průřezový cíl:	Rozšířit stávající sociální a související služby pro osoby se zdravotním postižením o službu chráněné bydlení.
Opatření, která vedou k naplnění cíle:	3.1.1 Příprava a zprovoznění služby chráněné bydlení

Klíčová **tabulka opatření** obsahuje následující položky:

- Kód opatření odvozen od dílčího nebo průřezového cíle
- Název opatření
- Cílová skupina (viz číselník v příloze 6.3)
- Druh služby (viz číselník v příloze 6.4)
- Forma služby

¹⁷ K uvedenému bodu 2 má činnost následující legislativní oporu: Kraj (dle ZSS § 95 bod h) určuje síť sociálních služeb (výběr služeb u jednotlivých poskytovatelů) na území kraje; přitom přihlíží k informacím z obcí. Obce mají povinnost spolupracovat s krajem při určování sítě sociálních služeb na území kraje; za tím účelem obce sdělují kraji informace o kapacitě sociálních služeb, které jsou potřebné pro zajištění potřeb osob na území obce a spoluvytvářejí podmínky pro zajištění potřeb těchto osob (dle ZSS § 94 bod f).

6. Charakteristika opatření (kapacita služby a počet uživatelů, počty pracovních úvazků pracovníků v přímé péči)
7. Vymezení územního dopadu opatření
8. Předpokládané dopady opatření na cílovou skupinu
9. Aktivity vedoucí k naplnění opatření
10. Časový harmonogram plnění opatření
11. Předpokládaná výše finančních nákladů na realizaci opatření
12. Předpokládané finanční zdroje
13. Předpokládání realizátoři a partneři opatření
14. Rizika a ohrožení naplnění opatření
15. Hodnoticí indikátory

Tabulka 3.3: Ukázka tabulky opatření

1	Kód opatření:	3.1.1 (podle specifického/dílčího cíle)
2	Název opatření:	Příprava a zprovoznění služby chráněné bydlení
3	Charakteristika opatření (kapacita služby a počet uživatelů, počty pracovních úvazků pracovníků v přímé péči):	Opatření je zaměřeno na přípravu, registraci a zprovoznění sociální služby chráněné bydlení, které umožní osobám se zdravotním postižením žít v přirozeném sociálním prostředí.
4	Cílová skupina	Výčetem dle číselníku cílových skupin (viz příloha 6.3), kterých se opatření týká, např.: 11 osoby s chronickým duševním onemocněním 12 osoby s chronickým onemocněním 13 osoby s jiným zdravotním postižením 14 osoby s kombinovaným postižením 15 osoby s mentálním postižením 16 osoby s tělesným postižením 17 osoby se sluchovým postižením 18 osoby se zdravotním postižením 19 osoby se zrakovým postižením
5	Druh služby	Výčetem dle číselníku druhů služeb (viz příloha 6.4), kterých se opatření týká, např.: 34 ostatní služby, které nejsou uvedeny v ZSS
6	Forma služby	Výběr z níže uvedených forem služeb, kterých se opatření týká: 1 terénní - 2 ambulantní 3 pobytová
7	Vymezení územního dopadu opatření:	Pouze na území města Olomouce
8	Předpokládané dopady opatření:	<ol style="list-style-type: none"> 1. Vznik chybějící sociální služby chráněné bydlení pro osoby se zdravotním postižením. 2. Zlepšení dostupnosti a zvýšení nabídky poskytovaných sociálních a souvisejících služeb na území města Olomouce pro osoby se zdravotním postižením. 3. Zvýšení samostatnosti a nezávislosti na jiných osobách. 4. Podpora inkluze osob se zdravotním postižením do společnosti. 5. Podpora samostatnosti a pomoc při zabezpečení základních každodenních potřeb. 6. Rozšíření možností aktivního života. 7. Snížení nákladů na případnou lékařskou a rezidenční péči. 8. Podpora rodiny při péči o osobu se zdravotním postižením.

9	Rizika a ohrožení naplnění opatření:	<ol style="list-style-type: none"> 1. Nepodaří se zajistit byty pro poskytování služby. 2. Nepodaří se zajistit finanční prostředky na případnou rekonstrukci a vybavení. 3. Nepodaří se zajistit finanční prostředky na provoz. 4. Výrazná změna legislativy. 5. Nezájem uživatelů o službu.
10	Aktivita vedoucí k naplnění opatření:	<ol style="list-style-type: none"> 1. Depistáž zájemců o sociální službu z okruhu osob se zdravotním postižením. 2. Pronájem nebo koupě bytů. 3. Práce s rodinou za účelem převodu bytu na uživatele služby, ve kterém mu bude tato služba poskytována. 4. Bezbariérové úpravy. 5. Registrace služby. 6. Vypracování metodiky vzniku služby chráněné bydlení. 7. Získávání finančních prostředků na zprovoznění chráněného bydlení a následný provoz služby. 8. Další vzdělávání a rozvoj sociálních pracovníků a pracovníků v sociální službě.
11	Časový harmonogram plnění opatření:	2020 až 2021
12	Předpokládaná výše finančních nákladů na realizaci opatření:	1 876 800 Kč/2 byty (v případě pronájmu bytů a bezbariérových úprav v hodnotě 200 000 Kč)
13	Předpokládané finanční zdroje:	ESF, MPSV ČR, Olomoucký kraj, statutární město Olomouc, platby od uživatelů, sponzorské dary, nadace a nadační fondy
14	Předpokládaní realizátoři a partneři opatření:	Jitro – sdružení rodičů a přátel postižených dětí Statutární město Olomouc
15	Hodnoticí indikátory výstupů a výsledků:	<ul style="list-style-type: none"> • získané 2 byty pro poskytování služby • registrace sociální služby chráněné bydlení • uzavřené smlouvy o poskytování sociální služby s uživateli: 4 - 6

Pro vyhodnocování je nutné znát cíle, ke kterým se přiřazuje indikátorová soustava.

Rozeznáváme tři typy indikátorů:

A/ **indikátory výstupů** – ukazatelé realizovaných aktivit, např.:

- *Nová výstavba obecních/sociálních bytů ve vlastnictví obce*
- *Nová výstavba bezbariérových bytů ve vlastnictví obce*

B/ **indikátory výsledků** – zachycují bezprostřední výnosy plynoucí z realizace intervence, např.:

- *Zlepšení dostupnosti služby*

C/ **indikátory dopadů** – změřený obecný dopad intervence po určitém časovém období, např.:

- *Zefektivnění plánování sociálních služeb*
- *Podíl bytového fondu ve vlastnictví obcí*
- *Spokojenost obyvatel s bydlením*¹⁸
- *Obava ze ztráty bydlení*

¹⁸ Indikátory spokojenosti jsou opakovaně měřeny pomocí reprezentativního sociologického šetření obyvatel města starších 18 let. Výběrový soubor je stanoven v rozsahu 600 respondentů. Dílčí indikátory jsou vypočteny jako průměrná hodnota ze všech odpovědí respondentů na danou otázku. Dotazovaní odpovídají na škále 1 – „velmi nespokojen(a)“ až 5 – „velmi spokojen(a)“. Čím je ukazatel větší, tím je hodnocení lepší. Střední hodnota je 3.

3.4 IMPLEMENTAČNÍ ČÁST

Účelem Implementační části je nastavit proces naplňování nově vzniklého „Střednědobého plánu sociálních služeb“ do činnosti městského úřadu a dalších obcí v SO ORP, které se chtějí na společném plánu podílet.

V rámci implementace SPRSS je popsán postup přípravy konkrétních aktivit/zavedení služeb. Rovněž je popsáno zavedení kroků a kompetencí do činnosti městského úřadu ORP, do činností obcí v SO ORP včetně spolupráce s poskytovateli a dalšími subjekty v území. Pro zdárnou implementaci je určující aktivní podpora vedení města a zapojených obcí. Stěžejní je institucionální zajištění implementace, tzn. zajištění činnosti **Řídící skupiny** SPRSS a stanovení zodpovědného pracovníka – **Koordinátora** SPRSS, včetně vymezení rozsahu jejich činností. Po ukončení tvorby plánu bude potřeba aktualizovat nové složení Řídící skupiny SPRSS a určit osobu Koordinátora SPRSS.

SPRSS bude implementován prostřednictvím realizace konkrétních aktivit, které povedou k naplňování cílů a opatření. Implementační mechanismy musí být nastaveny tak, aby se zajistilo společné působení různých aktivit v jednotlivých opatřeních směrem ke stanoveným cílům v rámci tohoto rozvojového dokumentu.

Základními faktory implementace SPRSS jsou:

- a) Aktivní podpora vrcholového vedení města a představitelů zapojených obcí;
- b) Důkladná a úplná příprava a naplánování implementace;
- c) Úplná a cílená komunikace (zejména mezi aktéry v území a orgány veřejné správy);
- d) Kompetentní implementační tým (tj. Řídící skupiny SPRSS a Koordinátor SPRSS);
- e) Vysoká míra zapojení zaměstnanců sociálního odboru ORP, kontaktních osob na obcích, poskytovatelů sociálních služeb a dalších aktérů do implementace (pracovní skupiny, projektové týmy).

Klíčovou aktivitou implementace je práce s informacemi a komunikace se všemi klíčovými aktéry v území. Pro vytvoření vazeb mezi všemi aktéry a jejich následného rozvoje je vhodné realizovat školení/workshop pro všechny zúčastněné (členové samosprávy a zastupitelé dotčených obcí, Řídící skupiny SPRSS, koordinátor SPRSS, zaměstnanci městského/obecního úřadu, poskytovatelé sociálních služeb a další zapojené subjekty). Cílem je všechny seznámit s náplní, cíli a prioritami SPRSS a postupem při jeho implementaci (kdo zastává jakou roli, kompetence, zodpovědnosti, způsob komunikace apod.).

3.4.1 Monitoring, hodnocení a aktualizace SPRSS

Nastavený hodnoticí systém v sobě obsahuje mechanismy průběžné kontroly a vyhodnocení. Stěžejním subjektem monitoringu a hodnocení je **Řídící skupina** SPRSS jako iniciační a hodnoticí orgán. Vyhodnocení výstupů realizace SPRSS by mělo být veřejně přístupné, čímž bude podpořena participace občanů na realizaci plánování sociálních služeb. Výsledky vyhodnocení musejí být zveřejňovány **každoročně** např. na veřejném setkání s občany, na webových stránkách města či jiným vhodným způsobem.

Monitoring a hodnocení

Účelem **monitoringu a hodnocení** je sledování průběhu realizace SPRSS a hodnocení jeho naplňování. V průběhu realizace budou prováděny **dva typy hodnocení**:

Průběžné roční hodnocení SPRSS

- Každoročně v průběhu realizace SPRSS.
- Předmětem hodnocení bude vyhodnocování naplňování SPRSS, tj. realizovaných projektů a naplňování opatření/cílů.
- Hodnocení bude představovat zpětnou vazbu, na jejímž základě budou přijímána případná opatření pro výběr projektových záměrů na další období s ohledem na přípravu rozpočtu města na další rok, případně pro aktualizaci SPRSS.
- Zpracovatel: Koordinátor SPRSS.
- Výstup: **Průběžná monitorovací zpráva.**

Ex-post hodnocení realizace SPRSS

- Součástí je i každoroční vyhodnocení plnění realizace aktivit/projektů a vyhodnocení na základě Průběžných monitorovacích zpráv SPRSS.
- Po ukončení realizace plánu zhodnotit celkovou účinnost a efektivnost SPRSS (účinnost intervence, rozsah naplnění cílů a očekávaných efektů aj.).
- Zpracovatel: Řídící skupina SPRSS + Koordinátor SPRSS.
- Výstup: **Závěrečná monitorovací zpráva o realizaci SPRSS.**

Zdroj: ACCENDO, vlastní zpracování

Průběžné vyhodnocení SPRSS probíhá jednou ročně ke konci roku, dále je dle potřeby průběžně hodnocen (zejména při pololetních rozborech plnění rozpočtu města). Základní hodnoticí škála u jednotlivých opatření je:

- 1. Naplněno** – opatření, u kterých byly aktivity vedoucí k jejich naplnění zrealizovány, bylo dosaženo cíle, který byl opatřením nastaven.
- 2. Průběžně naplňováno** – jedná se o cíle a opatření, která jsou naplňována v průběhu každého roku platnosti dokumentu a každoročně jsou vyvíjeny činnosti vedoucí k jejich naplnění. Průběžně naplňovány jsou především průřezové cíle.
- 3. Rozpracováno/částečně naplněno** – skupina cílů a opatření, v nichž jsou aktivity vedoucí k dosažení cíle rozpracovány tak, aby v budoucím období mohl být naplněn, případně je naplněna část nastaveného opatření.
- 4. Nenaplněno (s odůvodněním, bez odůvodnění)** – do této skupiny jsou zařazeny cíle a opatření, které nebylo z objektivních příčin možné naplnit.

Hodnocení je prováděno ve spolupráci s odpovědnými odbory na základě **stanovených indikátorů výstupů a výsledků**, kterými jsou např.:

- vytvoření nové služby/sociálního programu
- příprava projektového záměru, zpracování projektové dokumentace
- realizovaná aktivita/projekt
- rozhodnutí orgánů města
- realizace investičního záměru/stavby
- realizace setkání/jednání/workshopu/konference/školení
- realizace průzkumu/dotazníkového šetření

4 KRITÉRIA KVALITY PLÁNOVÁNÍ SOCIÁLNÍCH SLUŽEB

Existují kritéria pro vyhodnocení kvality plánování sociálních služeb, která lze rozdělit do 8 klíčových oblastí hodnocení. Tyto oblasti se člení na jednotlivá kritéria a důkazy/indikátory. Základní členění je v níže uvedené tabulce. Další informace lze najít v dokumentu Kritéria kvality plánování sociálních služeb¹⁹.

Tabulka 4.1: Přehled klíčových oblastí hodnocení kvality

Klíčová oblast	Popis	Předmětem hodnocení je, zda:
1 Legitimita	Proces plánování sociálních služeb je v území legitimní, pokud je schválen samosprávou.	1.1. Samospráva schválila usnesením vytvoření Plánu rozvoje sociálních služeb. 1.2. Je schválen záměr tvorby Plánu rozvoje sociálních služeb a obsahuje prvky obsažené v popisu kritéria. 1.3. Plán rozvoje sociálních služeb je schválen samosprávou.
2 Popis aktuální situace	Popis aktuální situace zahrnuje údaje o současných sociálních službách, analýzu existujících zdrojů pro zajištění sociálních služeb a analýzu potřeb.	2.1. Analýza existujících zdrojů pro zajištění sociálních služeb obsahuje všechny potřebné údaje. 2.2. Zjišťování potřeb existuje, je kvalitní, opakovatelné a kontrolovatelné. 2.3. Analýza zdrojů pro zajištění sociálních služeb je vztažena ke zjištěným potřebám.
3 Kvalifikace a kompetentnost	Osoby podílející se na koordinačních, metodických, konzultačních, facilitačních, analytických a vzdělávacích činnostech v rámci procesu plánování sociálních služeb (dále jen odborné činnosti) mají potřebnou kvalifikaci, znalosti a dovednosti.	3.1. Jsou stanoveny požadavky na kvalifikaci a kompetentnost osob v organizační struktuře procesu. 3.2. Je zajištěno vzdělávání účastníků procesu.
4 Řízení procesu plánování	Proces plánování je efektivně a transparentně řízen. Je zajištěn přenos informací ve všech úrovních procesu plánování.	4.1. Je definována organizační struktura procesu plánování, popis činností, rozhodovací pravomoci a zodpovědnosti jednotlivých pozic. 4.2. Jsou zpracována a schválena pravidla upravující postavení a způsoby jednání skupin podílejících se na plánování sociálních služeb. 4.3. Členové pracovních skupin jsou obeznámeni s postupy práce a s formou výstupů pracovní skupiny, a zda podle toho postupují. 4.4. Při jednání skupin podílejících se na plánování sociálních služeb je upřednostňováno konsensuální rozhodování. 4.5. Je zajištěna obousměrná informovanost uvnitř systému.

¹⁹ MPSV (2007) Kritéria kvality plánování sociálních služeb. Dostupné na <https://www.mpsv.cz/cs/6680>

Klíčová oblast	Popis	Předmětem hodnocení je, zda:
5 Zapojování	Do procesu plánování sociálních služeb jsou aktivně zapojováni všichni aktéři (uživatelé, poskytovatelé, zadavatelé, další zainteresované skupiny a veřejnost).	5.1. Je doložen postup zapojování. 5.2. Zadavatelé, poskytovatelé i uživatelé jsou zastoupeni v organizační struktuře a podílejí se na rozhodování. 5.3. Uživatelé, poskytovatelé i zadavatelé jsou zapojeni do přípravy a zpracování Plánu rozvoje sociálních služeb a veřejnost má možnost připomínkovat priority, opatření a aktivity.
6 Plán rozvoje sociálních služeb	Výstupem procesu plánování je Plán rozvoje sociálních služeb pro předem stanovené časové období.	6.1. Plán obsahuje uvedené náležitosti. 6.2 V Plánu jsou odděleny sociální služby od ostatních služeb. 6.3. Existují vazby mezi cíli a opatřeními
7 Informovanost	Občanům v území jsou průběžně dostupné informace týkající se plánování a poskytování sociálních služeb.	7.1. Existuje písemný postup informování občanů v území, obsahuje uvedené oblasti a je naplňován. 7.2. Jsou doloženy způsoby, četnost a aktuálnost informování.
8 Zvyšování kvality procesu	Proces plánování sociálních služeb je průběžně monitorován a vyhodnocován, zjištění z těchto činností jsou využívána ke zvyšování kvality procesu.	8.1. Existují postupy pro monitorování a vyhodnocování klíčových oblastí v procesu plánování sociálních služeb a implementace Plánu. 8.2. Postupy jsou realizovány v praxi a zjištění z nich jsou využívána ke zlepšování kvality procesu.

Zdroj: MPSV (2007) *Kritéria kvality plánování sociálních služeb*. Upraveno autory.

5 ZDROJE A POUŽITÁ LITERATURA

- Celoživotní vzdělávání v komunitním plánování. Dostupné z WWW:
<http://www.komunitniplanovani.com/dokumenty/skripta1_18.pdf>.
- HAMPL, M., MARADA, M. (2015) Sociogeografická regionalizace Česka. *Geografie*, 120, č. 3, s. 397–421.
- HRUŠKA, L.; FOLDYNOVÁ, I.; a kol (2016) Metodika optimalizace sběru dat. Ostrava: PROCES – Centrum pro rozvoj obcí a regionů, s.r.o. Dostupné z WWW:
www.mvcr.cz/soubor/metodika-optimalizace-sberu-dat-2016.aspx
- HRUŠKA, L.; HRUŠKOVÁ, A.; FOLDYNOVÁ, I.; a kol. (2018) Analýza vybraných prostorových aspektů veřejné správy a zlepšení dostupnosti jejích služeb. Dostupné na
<https://www.mvcr.cz/soubor/analyza-vybranych-prostorovych-aspektu-verejne-spravy-a-zlepseni-dostupnosti-jejich-sluzeb.aspx>
- MPSV (2005) Metodiky pro plánování sociálních služeb.
https://www.mpsv.cz/files/clanky/6480/Methodika_obecna.pdf
- MPSV (2007) Kritéria kvality plánování sociálních služeb. Dostupné na
<https://www.mpsv.cz/cs/6680>
- MPSV (2015) Minimální kritéria kvality plánování rozvoje sociálních služeb na krajské úrovni https://www.mpsv.cz/files/clanky/23439/kriteria_111115.pdf
- MUSIL, J., MÜLLER, J. (2008) Vnitřní periferie v České republice jako mechanismus sociální exkluze. *Sociologický časopis/ Czech Sociological Review*, 2008, Vol. 44, No. 2.
- PILÁT, M. (2015) Komunitní plánování sociálních služeb v současné teorii a praxi. Praha: PORTÁL.

6 PŘÍLOHY

6.1 PŘÍLOHA Č. 1: JEDNACÍ ŘÁD ŘÍDÍCÍ SKUPINY

JEDNACÍ ŘÁD ŘÍDÍCÍ SKUPINY PRO PLÁNOVÁNÍ SOCIÁLNÍCH SLUŽEB

Článek 1

Úvodní ustanovení

1. Jednací řád řídicí skupiny pro komunitní plánování sociálních služeb je vnitřním předpisem, který upravuje činnost řídicí skupiny (dále jen ŘS).
2. Rozhodování v ŘS probíhá na základě všeobecné shody.
3. Jednací řád upravuje přípravu, obsah jednání, způsob usnášení a hlasování a zajišťování úkolů ŘS.

Článek 2

Členové řídicí skupiny

1. ŘS tvoří zástupci samosprávy, koordinátor SPRSS, a vedoucí jednotlivých pracovních skupin.
2. Právo účastnit se jednání ŘS mají členové, metodik a přizvaní hosté.
3. Hosté se mohou účastnit jednání se souhlasem ŘS.
4. Setkání ŘS jsou neveřejná. Závěry jsou veřejné.
5. Členové ŘS jsou povinni se zúčastnit každého jednání. Případnou neúčast musí člen ŘS oznámit koordinátorovi.
6. V případě neúčasti na jednání ŘS zašle člen koordinátorovi v elektronické formě vyjádření a připomínky k projednávaným bodům jednání.
7. Účast na jednání stvrzují všichni účastníci svým podpisem do prezenční listiny.

Článek 3

Svolání setkání pracovních skupin

1. ŘS se setkává dle potřeby v závislosti na fázi procesu SPRSS, nejméně však 3x za rok.
2. Přípravu jednání organizuje koordinátor/ka SPRSS.

3. Program setkání sestavuje koordinátor/ka SPRSS v souladu s úkoly ŘS, podle závěrů jejího předchozího setkání.
4. Právo předkládat návrhy k zařazení na pořad připravovaného jednání mají všichni členové ŘS.
5. Návrhy členů ŘS se předkládají písemně koordinátorovi v termínu alespoň 5 dnů před jednáním ŘS, a to v elektronické podobě.
6. Setkání svolává koordinátor/ka SPRSS. V nepřítomnosti koordinátora/ky jím/jí pověřená osoba.
7. Setkání se svolává písemnou pozvánkou (případně elektronickou poštou nebo telefonicky), kterou vyhotovuje a rozesílá koordinátor/ka tak, aby ji členové obdrželi nejpozději 5 pracovních dnů před setkáním. Pozvánka musí obsahovat kromě místa a doby také program setkání.

Článek 4

Průběh setkání řídicí skupiny

1. Setkání ŘS vede koordinátor/ka SPRSS.
2. Všichni členové ŘS mají právo v průběhu jednání se svobodně vyjadřovat, vnášet podněty na jednání ŘS.
3. ŘS je usnášeníschopná, je-li přítomna nadpoloviční většina členů.
4. Není-li ŘS usnášeníschopná, může koordinátor/ka rozhodnout o opakování jednání.
5. Jednání ŘS se řídí programem, který je v úvodu jednání schválen členy ŘS.
6. Součástí každého bodu programu je diskuze, mohou se jí účastnit všichni členové ŘS a hosté.
7. Při projednávání jednotlivých bodů programu jsou přijímána usnesení, pokud dojde ke konsensu (shodě) všech členů ŘS, nehlasuje se, v případě neshody rozhoduje hlasování.
8. Usnesení je platné, pokud je odhlasováno nadpoloviční většinou přítomných členů.
9. Hlasovat mohou jen řádní členové ŘS.
10. Ze setkání se pořizuje vždy písemný zápis. Za vyhotovení zápisu odpovídá určený člen ŘS.

11. Písemný zápis musí obsahovat datum a dobu konání, body setkání a stručné závěry (také stanoviska a doporučení k nim). Dále zápis zpravidla obsahuje úkoly pro členy ŘS s uvedením termínu plnění a jména osoby, která za splnění úkolu odpovídá.
12. K zápisu se přikládá prezenční listina.
13. Zápis se rozesílá všem členům ŘS.
14. Opravy zápisu se provádějí v průběhu připomínkování (maximálně 5 pracovních dnů). Členové ŘS, kteří mají k zápisu připomínky, je sdělí (písemně, e-mailem) pověřené osobě, případně koordinátorovi/ce SPRSS. Připomínky jsou zahrnuty do zápisu.
15. Po skončení připomínkování zajistí koordinátor/ka SPRSS uveřejnění finální verze zápisu včetně zahrnutých připomínek na webových stránkách města.
16. Se zápisem z jednání řídicí skupiny budou seznámeni členové Komise/výboru pro sociální oblast, pokud existuje.

Článek 5

Závěrečná ustanovení

1. Změny a doplňky jednacího řádu podléhají schválení řídicí skupiny.
2. Tento jednací řád byl projednán a schválen řídicí skupinou dne xx.xx.xxxx
3. Jednací řád nabývá platnosti a účinnosti dnem schválení.

6.2 PŘÍLOHA Č. 2: ORGANIZAČNÍ ŘÁD PRACOVNÍCH SKUPIN

ORGANIZAČNÍ ŘÁD PRACOVNÍCH SKUPIN PRO PLÁNOVÁNÍ SOCIÁLNÍCH SLUŽEB

Článek 1

Úvodní ustanovení

1. Organizační řád je normou, která upravuje postavení pracovních skupin pro plánování sociálních služeb, tvorbu střednědobého plánu sociálních služeb a práva a povinnosti jejich členů.
2. Organizační řád je závazný pro všechny účastníky jednání pracovních skupin.

Článek 2

Pracovní skupiny

1. Pracovní skupiny jsou formovány ze zástupců zadavatele a poskytovatelů sociálních služeb, případně uživatelé.
2. Pracovní skupiny jsou tvořeny řádnými členy a hosty.
3. Řádnými členy Pracovní skupiny jsou:
 - a) zástupce samosprávy dotčených obcí
 - b) zástupci poskytovatelů registrovaných sociálních služeb
 - c) zástupci sociálních pracovníků odboru sociálních věcí
4. Členství v Pracovní skupině je dobrovolné a převoditelné na jiného zástupce téže organizace.
5. Členství v Pracovní skupině vzniká přihlášením nového člena nebo organizace do Pracovní skupiny - zájemce o členství v Pracovní skupině musí kontaktovat koordinátora. Ten zájemce seznámí s Organizačním řádem a Jednacím řádem Pracovní skupiny a nabídne mu účast na nejbližším jednání Pracovní skupiny v pozici hosta. Poté zájemce vyplní Přihlášku do Pracovní skupiny.
6. Řádné členství v Pracovní skupině vzniká přijetím člena pracovní skupinou formou hlasování, podepsáním přihlášky a seznámením se s Jednacím a Organizačním řádem. Dalšího jednání se již účastní jako člen Pracovní skupiny se všemi právy a povinnostmi člena.

7. Členství v Pracovní skupině zaniká vystoupením člena z Pracovní skupiny a jeho písemným nebo ústním oznámením koordinátorovi komunitního plánování nebo v případě opakované neomluvené absence.
8. Pracovní skupina realizuje zejména tyto úkoly:
 - a) zjišťuje potřeby uživatelů sociálních služeb a analyzuje je, definuje problémové oblasti,
 - b) předkládá návrhy cílů, opatření a aktivit k jejich realizaci řídicí skupině,
 - c) realizuje a vyhodnocuje plnění jednotlivých schválených cílů, opatření a aktivit,
 - d) vytváří prostředí pro řešení aktuálních otázek a problémů v sociální oblasti,
 - e) usiluje o vytváření partnerství organizací působících v sociální oblasti a iniciaci společných projektů,
 - f) podílí se na implementaci střednědobého plánu sociálních služeb.
9. Řádný člen zejména:
 - a) účastní se jednání v rámci jednání Pracovní skupiny,
 - b) participuje na činnosti Pracovní skupiny a přispívá podle svých znalostí, schopností a dovedností k dosahování cílů komunitního plánování,
 - c) má na jednání Pracovní skupiny hlasovací právo jedním hlasem.

Článek 3

Hosté

17. Mají právo účastnit se činnosti Pracovní skupiny.
18. Mají právo předkládat Pracovním skupinám návrhy na projednávání.
19. Mají právo vznášet dotazy, připomínky a podněty na jednotlivé členy skupiny.
20. Mají povinnost seznámit se s Organizačním řádem a jednacím řádem skupiny.
21. Nemají hlasovací právo.

Článek 4

Závěrečná ustanovení

1. Změny a doplňky organizačního řádu podléhají schválení řídicí skupině.
2. Organizační řád nabývá platnosti a účinnosti dnem schválení řídicí skupinou.

V xxxx dne xx.xx.2019

6.3 PŘÍLOHA Č. 3: ČÍSELNÍK CÍLOVÝCH SKUPIN

Kód	Cílové skupiny
1	děti a mládež ve věku od 6 do 26 let ohrožené společensky nežádoucími jevy
2	etnické menšiny
3	imigranti a azylanti
4	oběti domácího násilí
5	oběti obchodu s lidmi
6	oběti trestné činnosti
7	osoby bez přístřeší
8	osoby do 26 let věku opouštějící školská zařízení pro výkon ústavní péče
9	osoby komerčně zneužívané
10	osoby ohrožené závislostí nebo závislé na návykových látkách
11	osoby s chronickým duševním onemocněním
12	osoby s chronickým onemocněním
13	osoby s jiným zdravotním postižením
14	osoby s kombinovaným postižením
15	osoby s mentálním postižením
16	osoby s tělesným postižením
17	osoby se sluchovým postižením
18	osoby se zdravotním postižením
19	osoby se zrakovým postižením
20	osoby v krizi
21	osoby žijící v sociálně vyloučených komunitách
22	osoby, které vedou rizikový způsob života nebo jsou tímto způsobem života ohroženy
23	pachatelé trestné činnosti
24	rodiny s dítětem/děťmi
25	senioři
26	jiné, uvést charakteristiku cílové skupiny

6.4 PŘÍLOHA Č. 4: ČÍSELNÍK DRUHŮ SLUŽEB

Kód	Druhy služeb
1	Azylové domy (§ 57)
2	Centra denních služeb (§ 45)
3	Denní stacionáře (§ 46)
4	Domovy pro osoby se zdravotním postižením (§ 48)
5	Domovy pro seniory (§ 49)
6	Domovy se zvláštním režimem (§ 50)
7	Domy na půl cesty (§ 58)
8	Chráněné bydlení (§ 51)
9	Intervenční centra (§ 60a)
10	Kontaktní centra (§ 59)
11	Krizová pomoc (§ 60)
12	Nízkoprahová denní centra (§ 61)
13	Nízkoprahová zařízení pro děti a mládež (§ 62)
14	Noclehárny (§ 63)
15	Odlehčovací služby (§ 44)
16	Osobní asistence (§ 39)
17	Pečovatelská služba (§ 40)
18	Podpora samostatného bydlení (§ 43)
19	Průvodcovské a předčitatelské služby (§ 42)
20	Raná péče (§ 54)
21	Služby následné péče (§ 64)
22	Sociálně aktivizační služby pro rodiny s dětmi (§ 65)
23	Sociálně aktivizační služby pro seniory a osoby se zdravotním postižením (§ 66)
24	Sociálně terapeutické dílny (§ 67)
25	Sociální poradenství (§ 37)
26	Sociální rehabilitace (§ 70)
27	Sociální služby poskytované ve zdravotnických zařízeních lůžkové péče (§ 52)
28	Telefonická krizová pomoc (§ 55)
29	Terapeutické komunity (§ 68)
30	Terénní programy (§ 69)
31	Tísňová péče (§ 41)
32	Tlumočnické služby (§ 56)
33	Týdenní stacionáře (§ 47)
34	Ostatní služby, které nejsou uvedeny v ZSS.....

Pozn.: § dle ZSS, k 1/5/2019