



3. komunitní plán sociálních služeb města Olomouce 2013–2015



evropský
sociální
fond v ČR



EVROPSKÁ UNIE



OPERAČNÍ PROGRAM
LIDSKÉ ZDROJE
A ZAMĚSTNANOST



OLOMOUC

PODPORUJEME
VAŠI BUDOUCNOST
www.esfcr.cz

Vážení spoluobčané,

právě otevíráte dokument, který je výsledkem společné práce mnoha lidí zapojených do procesu komunitního plánování. Ve městě Olomouci takto vznikl již třetí plán rozvoje sociálních služeb, který vytyčuje prostor pro působení organizací poskytujících sociální služby pro občany našeho města. Metoda komunitního plánování je založena na vzájemném dialogu a spolupráci mezi klienty, kteří sociální služby využívají, organizacemi, které sociální služby nabízejí, a veřejnou správou, jež celý tento proces koordinuje a zároveň poskytování sociálních služeb významně finančně podporuje.



Neříkám nic nového, když poukazuji na napjatý stav veřejných rozpočtů, velké problémy organizací s financováním sociálních služeb, a nejsem si jista, zda se v průběhu platnosti tohoto komunitního plánu tato situace nějak výrazně zlepší. S ohledem na to se musíme zaměřovat více na udržení toho, co jsme za poslední léta v oblasti sociálních služeb v našem městě společně vybudovali. A také si musíme, v podmínkách omezených finančních zdrojů, být ochotni navzájem více naslouchat, být ochotni ke kompromisům a navzájem ocenit to, co pro občany našeho města děláme.

Uvědomme si, že mnoho z nás sociální služby ve svém životě využilo pro sebe nebo pro své blízké, mnoho z nás je využije v budoucnu, například až zestárneme. Proto je úsilí o vytvoření stabilní a fungující sítě sociálních služeb naším společným zájmem.

Věřím, že tento komunitní plán pro vás bude srozumitelným průvodcem, a že nám pomůže ke zlepšení života všech lidí, kteří to v našem městě potřebují. Také bych chtěla velmi poděkovat za úsilí a práci, kterou přípravě tohoto plánu věnovali zástupci organizací poskytujících sociální služby, klienti těchto služeb a další osoby a subjekty zapojené do přípravy komunitního plánu.

S úctou

Mgr. Eva Machová
náměstkyně primátora
statutárního města Olomouce



Projekt „Rozvoj procesu plánování dostupnosti sociálních služeb v Olomouci“

Obsah

1. KOMUNITNÍ PLÁNOVÁNÍ SOCIÁLNÍCH SLUŽEB	5
1.1 Komunitní plánování ve městě Olomouci	5
1.2 Organizační struktura komunitního plánování sociálních služeb v Olomouci	6
1.3 Zhodnocení realizace 2. komunitního plánu sociálních služeb města Olomouce na období let 2010–2012	7
2. ZÁKLADNÍ INFORMACE O MĚSTĚ OLOMOUCI A O SOCIÁLNÍCH SLUŽBÁCH NA JEHO ÚZEMÍ	9
2.1 Obyvatelstvo	9
2.2 Sociální služby ve městě Olomouci	11
3. TVORBA 3. KOMUNITNÍHO PLÁNU SOCIÁLNÍCH SLUŽEB MĚSTA OLOMOUCE NA OBDOBÍ LET 2013–2015	13
4. CÍLE SPOLEČNÉ PRO VÍCE PRACOVNÍCH SKUPIN	15
5. CÍLE A OPATŘENÍ JEDNOTLIVÝCH PRACOVNÍCH SKUPIN	21
5.1 Pracovní skupina 1 / Děti, mládež a rodina	21
5.2 Pracovní skupina 2 / Občané se zdravotním postižením	26
5.3 Pracovní skupina 3 / Senioři	34
5.4 Pracovní skupina 4 / Občané s mentálním postižením	41
5.5 Pracovní skupina 5 / Občané dlouhodobě duševně nemocní	48
5.6 Pracovní skupina 6 / Osoby ohrožené návykovým chováním	54
5.7 Pracovní skupina 7 / Etnické menšiny	59
5.8 Pracovní skupina 8 / Občané v přechodné krizi	65

Dokument 3. komunitní plán sociálních služeb města Olomouce byl zpracován v rámci projektu „Rozvoj procesu plánování dostupnosti sociálních služeb v Olomouci.“

Datum zahájení projektu: 1. 9. 2011

Datum ukončení projektu: 28. 2. 2012

Projekt je spolufinancován Evropským sociálním fondem a státním rozpočtem České republiky v rámci Operačního programu Lidské zdroje a zaměstnanost.

Seznam použitých zkratk

EIF	Evropský investiční fond
ESF	Evropský sociální fond
EUF	Evropský uprchlický fond
MMOI	Magistrát města Olomouce
MK	Ministerstvo kultury
MPSV	Ministerstvo práce a sociálních věcí
MŠMT	Ministerstvo školství, mládeže a tělovýchovy
MV	Ministerstvo vnitra
MZ	Ministerstvo zdravotnictví
PAS	porucha autistického spektra
RVKPP	Rada vlády pro koordinaci protidrogové politiky
RVZRK	Rada vlády pro záležitosti romské komunity
SMOI	statutární město Olomouc

1

KOMUNITNÍ PLÁNOVÁNÍ SOCIÁLNÍCH SLUŽEB

Komunitní plánování sociálních služeb je metodou, která na úrovni obce umožňuje plánovat sociální služby tak, aby odpovídaly místním specifikům i potřebám jednotlivých občanů. Obecněji se jedná o proces zjišťování potřeb a zdrojů a hledání optimálních řešení v oblasti sociálních služeb jakož i o spolupráci zadavatelů s uživateli a poskytovateli sociálních služeb při vytváření plánu, který určuje budoucí podobu služeb a stanovuje realizaci konkrétních kroků. Společným cílem plánování je zajistit dostupnost kvalitních sociálních služeb. Základem tohoto plánování je porovnání existující nabídky sociálních služeb se zjištěnými potřebami uživatelů služeb, byť i potenciálních. Své potřeby také mají poskytovatelé sociálních služeb, kteří jsou s uživateli v každodenním kontaktu a poskytují jim potřebné služby. Plánování vede k nastavení systému sociálních služeb na místní úrovni, který odpovídá zjištěným místním potřebám, reaguje na lokální odlišnosti a zajišťuje, že finanční prostředky na služby vynakládané jsou efektivně využívány.

Klíčovými účastníky komunitního plánování jsou:

- a. **zadavatel**, statutární město Olomouc, které je odpovědné za zajištění služeb a je garantem realizace komunitního plánování. Podpora ze strany města a jeho politických reprezentantů je základní podmínkou pro uskutečňování procesu komunitního plánování.
- b. **uživatelé služeb**, kteří aktivně služby využívají, případně zájemci o službu, lidé v nepříznivé, tíživé životní situaci, kterou nejsou schopni zvládat svými silami. Právě jejich pohled je v celém plánování nepostradatelný, protože v optimálním případě má nabídka sociálních služeb odpovídat jejich potřebám.
- c. **poskytovatelé služeb**, ti, kteří služby poskytují. Jsou odborníky pro jednotlivé cílové skupiny, znají stávající poptávku i předpokládaný vývoj v určité oblasti.

1.1 Komunitní plánování ve městě Olomouci

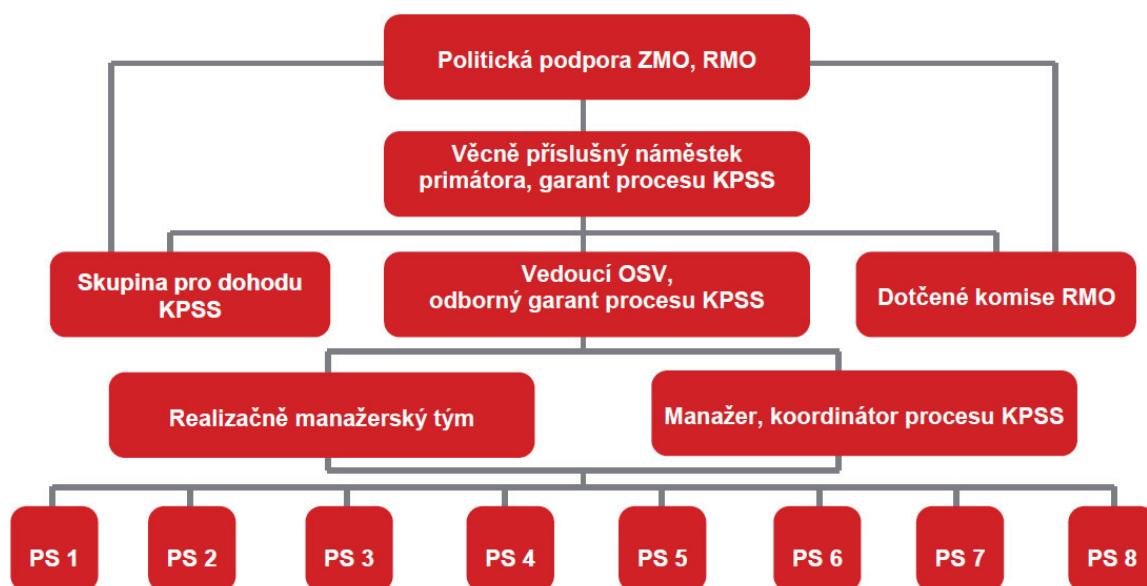
Statutární město Olomouc využívá plánování rozvoje sociálních služeb déle než sedm let – od roku 2005. Podílí se na něm řada odborníků z řad poskytovatelů sociálních služeb, veřejnosti, samotných uživatelů sociálních služeb a zástupců statutárního města Olomouce. Za dobu plánování vznikly dva komunitní plány.

První komunitní plán byl vypracován pro roky 2007–2008. Tento plán navazoval na Sociální program města Olomouce, což byl dokument, který Rada města Olomouce schválila v červnu 1998. Zpracoval jej tým lidí z tehdejšího sociálně-zdravotního odboru Úřadu města Olomouce. Sociální program města Olomouce zahrnoval analýzu situace v sociální oblasti a několik cílů, které se postupně naplňovaly. Rada města Olomouce vyjádřila dne 9. 3. 2004 ve svém usnesení souhlas se započatím komunitního plánování sociálních služeb v Olomouci jako s novou metodou plánování rozvoje sociálních služeb, která nahradila sociální program. Komunitní plánování sociálních služeb ve městě Olomouci bylo oficiálně zahájeno dne 24. 10. 2005 na konferenci pro poskytovatele sociálních služeb na území města Olomouce. Proces konzultací návrhu prvního plánu probíhal v období od 20. 4. 2006 do 12. 5. 2006. V procesu konzultací byl Návrh 1. komunitního plánu sociálních služeb ve městě Olomouci poskytnut veřejnosti k připomínkování. Komunitní plán byl projednán v Radě města Olomouce dne 6. 6. 2006 a přijat jako 1. rámcový komunitní plán sociálních služeb v Olomouci na období let 2007–2008. Zastupitelstvo města Olomouce materiál projednalo dne 20. 6. 2006. Statutární město Olomouc deklarovalo, že nepřebírá zodpovědnost za realizaci jednotlivých cílů a opatření obsažených v tomto plánu. U každého opatření bylo uvedeno, které subjekty se měly podílet na jeho realizaci.

Druhý komunitní plán sociálních služeb města Olomouce byl vypracován na období let 2010–2012. Tento plán se hlásil k nutnosti plánovat sociální služby tak, aby odpovídaly místním potřebám. Vycházel přitom ze sociodemografických dat a dále z výstupů kvantitativně zaměřeného výzkumu potřeb uživatelů a poskytovatelů sociálních služeb v Olomouci, který byl zpracován v prosinci roku 2008. Cílem výzkumu bylo zjistit aktuální potřeby uživatelů a poskytovatelů sociálních služeb. Tvorba návrhu 2. komunitního plánu sociálních služeb města Olomouce na období let 2010–2012 probíhala od dubna do srpna 2009 a předcházela jí analytická fáze, tj. sběr a vyhodnocování dat potřebných pro plánování, kterými byly SWOT analýzy za jednotlivé cílové skupiny uživatelů, Analýza potřeb uživatelů sociálních služeb a veřejnosti, Analýza potřeb poskytovatelů sociálních služeb, demografické údaje o komunitě, statistiky Úřadu práce v Olomouci, relevantní statistiky Českého statistického úřadu a mapy služeb za jednotlivé cílové skupiny uživatelů. Tyto informace byly sbírány a vyhodnoceny v období říjen 2008 – duben 2009. Zpracovaný návrh 2. komunitního plánu sociálních služeb (dále KPSS) byl od 21. 9. do 25. 10. 2009 předložen široké veřejnosti k připomínkování v rámci tzv. procesu konzultací. Po ukončení procesu konzultací a po vypořádání připomínek byl návrh 2. KPSS předložen k projednání, dne 24. 11. 2009 byl projednán v Radě města Olomouce a dne 21. 12. 2009 schválen Zastupitelstvem města Olomouce.

1.2 Organizační struktura komunitního plánování sociálních služeb v Olomouci

Rada města Olomouce svým usnesením ze dne 9. 3. 2004 dala souhlas se započítím komunitního plánování sociálních služeb v Olomouci jako s novou moderní metodou plánování rozvoje sociálních služeb. Následně došlo ke zformování organizační struktury komunitního plánování, která byla v průběhu času dále rozvíjena a její poslední změny schválila Rada města Olomouce dne 3. 4. 2007.



Od začátku procesu komunitního plánování sociálních služeb v Olomouci fungují tyto pracovní skupiny, které jsou ustanoveny podle jednotlivých cílových skupin:

- 1. pracovní skupina Děti, mládež a rodina**
- 2. pracovní skupina Občané se zdravotním postižením**
- 3. pracovní skupina Senioři**
- 4. pracovní skupina Občané s mentálním postižením**
- 5. pracovní skupina Občané dlouhodobě duševně nemocní**
- 6. pracovní skupina Osoby ohrožené návykovým chováním (dříve Občané ohrožení drogou)**
- 7. pracovní skupina Etnické menšiny**
- 8. pracovní skupina Občané v přechodné krizi**

Pracovní skupiny jsou složeny ze zástupců poskytovatelů sociálních služeb v Olomouci, uživatelů sociálních služeb, zadavatelů sociálních služeb i široké veřejnosti. V čele každé pracovní skupiny je manažer, zodpovědný za řízení jednání pracovní skupiny a za její výstupy.

Realizačně manažerský tým komunitního plánování je složen z manažerů pracovních skupin, manažera – koordinátora komunitního plánování a vedoucího realizačně manažerského týmu, kterým je vedoucí odboru sociálních věcí Magistrátu města Olomouce.

Organizační struktura je napojena i na dotčené komise Rady města Olomouce, kterými jsou zejména sociální komise a komise pro prevenci kriminality a bezpečnosti. Skupina pro dohodu komunitního plánování je tvořena představiteli významných institucí v oblasti zlepšování kvality života ve městě Olomouci. Nabídku ke spolupráci na rozvoji sociální oblasti města Olomouce od statutárního města Olomouce přijaly tyto instituce: Olomoucký kraj, Univerzita Palackého v Olomouci, Fakultní nemocnice Olomouc, Vojenská nemocnice v Olomouci, Úřad práce v Olomouci, Policie České republiky, Městská policie Olomouc, Krajská hygienická stanice Olomouckého kraje, Správa nemovitostí Olomouc, a. s. a Technické služby města Olomouce, a. s.

1.3 Zhodnocení realizace 2. komunitního plánu sociálních služeb města Olomouce na období let 2010–2012

Platnost 2. komunitního plánu sociálních služeb ve městě Olomouci na léta 2010–2012 končí k 31. 12. 2012. V tomto období se podařilo naplnit přes 85 % cílů a opatření, které jednotlivé skupiny naplánovaly, a které byly schváleny Zastupitelstvem města Olomouce. Úspěšnost tedy byla vysoká a je třeba zmínit, že některá opatření, která nebyla naplněna zasahují i do období 3. komunitního plánu sociálních služeb a bude se na nich i nadále pracovat.

Zhodnocení cílů a opatření jednotlivých pracovních skupin za období 2010–2012:

■ **Pracovní skupina 1 / Děti, mládež a rodina**

Z celkem 4 cílů a 10 opatření se podařilo naplnit 70 %. Za zmínku stojí zpracování analýzy potřeb cílové skupiny a současného stavu jejich naplňování. Analýza se stala mimo jiné podkladem pro proces tvorby prorodinné politiky na území města Olomouce. Úspěchem je také udržení některých stávajících služeb, např. mediačního centra Fondu ohrožených dětí.

■ **Pracovní skupina 2 / Občané se zdravotním postižením**

Z celkem 5 cílů a 15 opatření se podařilo naplnit 80 %. Podařilo se hlavně udržet skladbu a kvalitu poskytovaných služeb a také úspěšně rozvíjet projekt Bezbariérová Olomouc, který v průběhu těchto tří let získal i mezinárodní ocenění.

■ **Pracovní skupina 3 / Senioři**

Z celkem 4 cílů a 7 opatření se podařilo naplnit 90 %. Kromě udržení potřebných sociálních služeb se podařilo zajistit zahájení projektu zaměřeného na vzdělávací aktivity a poradenství pro seniory v oblasti moderních technologií, který byl a je seniory hojně využíván. Došlo také k rozšíření počtu klubů pro seniory a ke zkvalitnění poskytovaných služeb.

■ **Pracovní skupina 4 / Občané s mentálním postižením**

Z celkem 5 cílů a 15 opatření se podařilo naplnit cca 70 %. Jako velký úspěch hodnotí skupina naplnění cíle týkajícího se zavedení sociální služby „Podpora samostatného bydlení“ pro osoby s mentálním postižením a udržení aktivizačních a rozvojových (volnočasových) programů.

■ **Pracovní skupina 5 / Občané dlouhodobě duševně nemocní**

Z celkem 5 cílů a 12 opatření se podařilo naplnit 90 %. Jako opravdový úspěch hodnotí pracovní skupina naplnění cíle týkajícího se rozvoje nové sociální služby: „Podpora samostatného bydlení“ pro osoby s duševním onemocněním.

■ **Pracovní skupina 6 / Osoby ohrožené návykovým chováním**

Z celkem 5 cílů a 11 opatření se podařilo naplnit cca 95 %. Velkým úspěchem je to, že olomoucká organizace P-centrum, o. s., obdržela nejvýznamnější ocenění pro organizace pracující s problematikou závislostí, cenu Kiron za projekt „Dokážu to?“. V rámci projektu vznikla metodika pro práci s klienty závislími na pervitinu, kteří se chtějí léčit ambulantní formou. Dalším úspěchem byl také rozvoj služeb specifické primární prevence, konkrétně vznik a otevření Dramacentra v roce 2012, na které získalo Sdružení D, o. s., prostředky z Projektu švýcarsko-české spolupráce.

■ **Pracovní skupina 7 / Etnické menšiny**

Z celkem 2 cílů a 6 opatření se podařilo naplnit 80 %. Nemalým úspěchem je udržení stávajících služeb, ale také rozvoj terénní práce včetně pracovního poradenství v olomouckých sociálně vyloučených lokalitách.

■ **Pracovní skupina 8 / Občané v přechodné krizi**

Z celkem 5 cílů a 14 opatření se podařilo naplnit 90 %. Zřízením služby noclehárna v Azylovém domě statutárního města Olomouce došlo k navýšení kapacity lůžek v noclehárnách pro muže na 32. V Charitě Olomouc bylo rozšířeno a upraveno zázemí pro poskytování zdravotnických služeb pro osoby v nepříznivé sociální situaci, dále zde vznikly dvě nové sociální služby: nocležna pro ženy s kapacitou 8 lůžek a krizová pomoc s kapacitou 6 lůžek.

Společné cíle a opatření

Z celkem 3 cílů a 7 opatření se podařilo naplnit cca 90 %. Hlavní cíl se podařilo dosáhnout díky realizaci opatření „Koordinace sociálních a příbuzných služeb metodou komunitního plánování sociálních služeb“, na který navazoval rozvoj dalších aktivit v rámci komunitního plánování sociálních služeb města Olomouce. Tyto aktivity se podařilo rozvíjet díky realizaci projektu s názvem: „Rozvoj procesu plánování dostupnosti sociálních služeb v Olomouci“. Významnými aktivitami bylo např. vytvoření elektronického katalogu poskytovatelů sociálních služeb, který usnadní vyhledávání dostupných sociálních a příbuzných služeb občanům na území města Olomouce a uskutečnění Veletrhu poskytovatelů sociálních služeb v roce 2012.

2

ZÁKLADNÍ INFORMACE O MĚSTĚ OLOMOUCI A O SOCIÁLNÍCH SLUŽBÁCH NA JEHO ÚZEMÍ

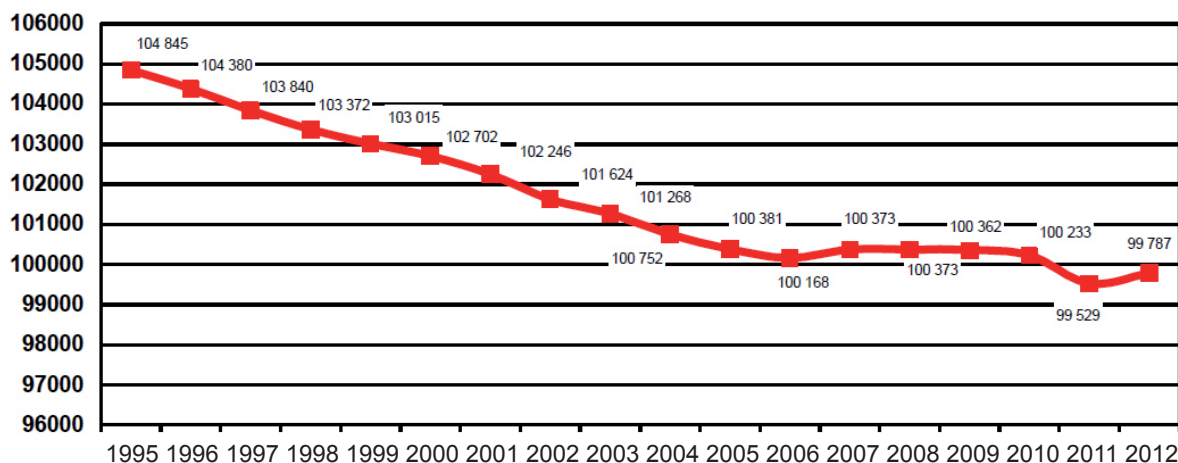
Olomouc vždy patřila mezi nejvýznamnější města Českých zemí. Díky své výhodné poloze, starobylé univerzitě, duchovním, kulturním a řemeslným tradicím byla po dlouhá staletí přirozeným centrem Moravy, které lákalo umělce, vzdělance a obchodníky. Od 1. 1. 2001 je Olomouc centrem Olomouckého kraje a tedy i sídlem Krajského úřadu Olomouckého kraje. Olomoucký kraj je vymezen pěti okresy: Olomouc, Prostějov, Přerov, Šumperk a Jeseník. Spolu se Zlínským krajem tvoří tzv. NUTS II – Střední Morava. Město Olomouc se svými 100 tisíci obyvatel je 5. největším městem v ČR a je metropolí úrodné Hané. Rozloha města je 10 337 ha, nadmořská výška středu města 219 m n. m. Olomouc je po Praze druhá největší památková rezervace v ČR, leží v srdci Moravy, v minulosti byla jejím hlavním městem. Nyní je sídlem starobylé univerzity, arcibiskupství, Moravské filharmonie, zajímavých muzeí i divadel. K relaxaci nabízí rozlehlé parky, velkou zoologickou zahradu, moderní Aquapark, plavecký stadion či přírodní areál Litovelského Pomoraví s cyklostezkami a koupáním.

2.1 Obyvatelstvo

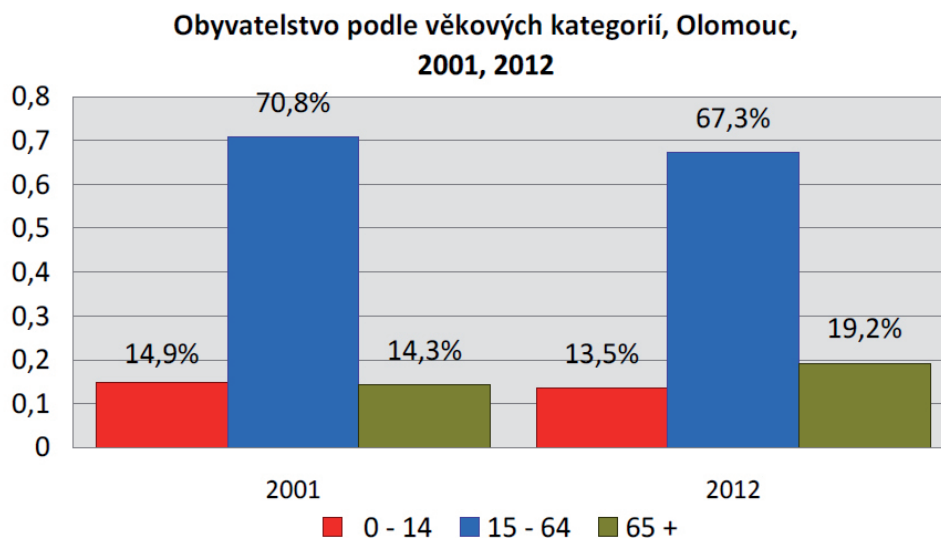
Z výsledků sčítání lidu, domů a bytů v roce 2011 vyplývá, že k 26. 3. 2011 mělo trvalé bydliště ve 399 obcích Olomouckého kraje celkem 639 946 obyvatel. Z hlediska dlouhodobého vývoje posledních 50 let byl nejvyšší počet obyvatel v roce 1980, a to 648 403 obyvatel. Za posledních 10 let poklesl počet obyvatel o necelých 3,9 tisíc, což znamenalo snížení o 0,6 %. Olomoucký kraj se tak zařadil mezi tři kraje v ČR, kde se počet obyvatel od sčítání v roce 2001 snížil. Ve městě Olomouci žije 99 787 obyvatel, což je 15,6 % obyvatel kraje. Od sčítání v roce 2001 byl zaznamenán úbytek obyvatel v Olomouci o 2,5 tis. obyvatel, což je druhý největší úbytek obyvatel v Olomouckém kraji.

Vývoj počtu obyvatel města od roku 1995 přibližuje následující graf:

Vývoj počtu obyvatel města Olomouc 1995 - 2012



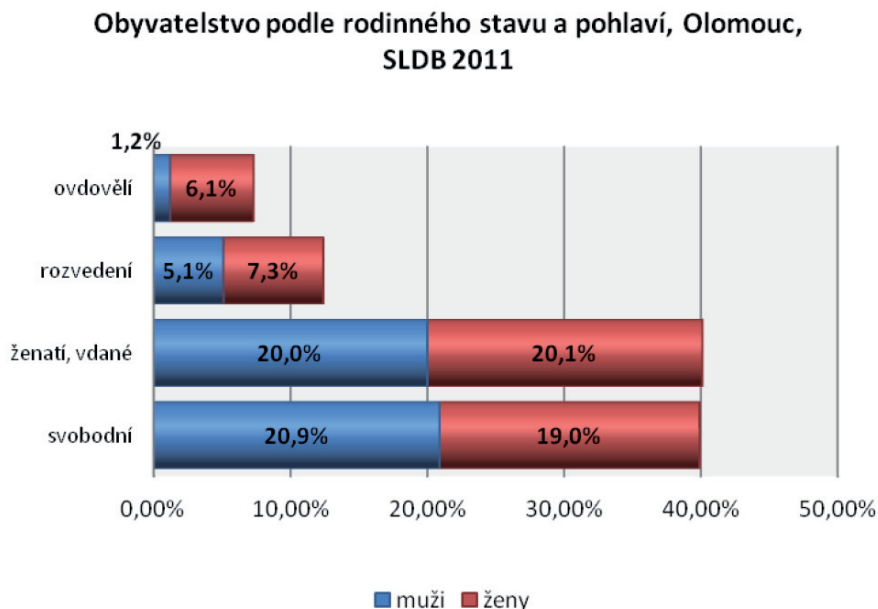
Rozložení populace do hlavních věkových kategorií ukazuje následující graf:



Z něj je patrné, že populace Olomouce stárne. Ve sledovaném období ubylo obyvatel ve věkové kategorii od 0–14 let o 1,4 % a zároveň přibylo 4,9 % obyvatel starších 65 let. Ubylo také obyvatel v produktivním věku (3,5 %). Podíl seniorů převyšuje v roce 2012 podíl dětí o 5,7 procentního bodu, zatímco v roce 2001 byl poměr opačný, počet dětí (14,9 %) převyšoval počet obyvatel nad 65 let (14,3 %).

Dlouhodobý trend postupného stárnutí ilustruje úbytek dětí (0–14 let), jejichž počet od sčítání v roce 1961 poklesl z 27,4 % až na 13,5 %.

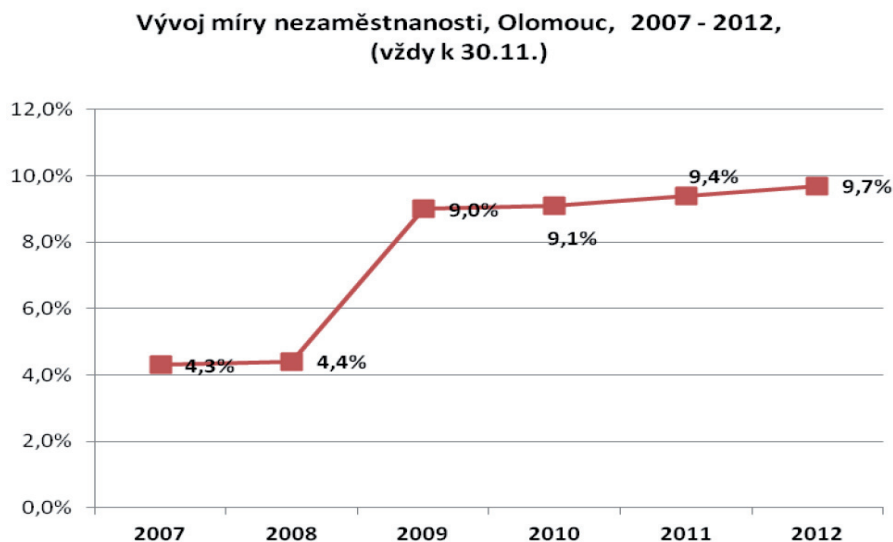
Obyvatelstvo podle rodinného stavu a pohlaví:



Mezi obyvateli města převládá z hlediska rodinného stavu obyvatelstvo svobodné (39,9 %) a ženatí a vdané (40,1 %). Rozvedených žen je v Olomouci o 2,2 % více než rozvedených mužů.

Co se týká vzdělanosti, podle výsledků posledního sčítání lidu, bytů a domů, provedeného v roce 2011 se v Olomouci zvýšil počet obyvatel, kteří získali vysokoškolský titul (20,3 %) či dokončili své vzdělání maturitou nebo nástavbou (34,4 %). Počet obyvatel se středoškolským vzděláním bez maturity (26,4 %) nebo se základním vzděláním se naopak snížil.

Míra nezaměstnanosti ve městě Olomouci:



Celkový počet nezaměstnaných ve městě Olomouci v roce 2012 ve srovnání s rokem 2011 vzrostl, a to o 168 osob. Výrazně se zvýšil počet uchazečů na jedno pracovní místo, z 30 na téměř 49 osob. To může, kromě jiného, znamenat zvýšený tlak na psychiku nezaměstnaných.

2.2 Sociální služby ve městě Olomouci

V roce 2008 působilo ve městě Olomouci celkem 88 sociálních služeb, v roce 2012 to bylo 97 služeb. Přírůstek byl zaznamenán u služeb krizová pomoc, nízkoprahová zařízení pro děti a mládež, terénní programy, noclehárny, raná péče, sociálně aktivizační služby pro rodiny s dětmi, sociální rehabilitace a podpora samostatného bydlení. Odlehčovací služba je realizována v rámci Hospicu na Svatém Kopečku. Stejně jako v roce 2008 bylo nejčastěji registrovanou sociální službou odborné sociální poradenství. Oproti roku 2008 v roce 2012 nejvíce přibýlo služeb terénních programů, nocleháren a nově byla zaregistrována sociální služba podpora samostatného bydlení. Jak v roce 2008, tak v roce 2012 v Olomouci chyběla sociální služba domovy se zvláštním režimem a domy na půl cesty.

Počet sociálních služeb ve městě Olomouc v roce 2008 a v roce 2012:

Druh služby	Celkem	
	Rok 2008	Rok 2012
Azylový dům	6	5
Denní stacionáře	5	5
Domovy pro seniory	2	2
Intervenční centra	1	1
Krizová pomoc	1	2
Nízkoprahová zařízení pro děti a mládež	4	5
Pečovatelská služba	4	4
Průvodcovské a předčitatelské služby	1	1
Služby následné péče	1	1
Sociálně aktivizační služby pro seniory a osoby se zdravotním postižením	6	7
Odborné sociální poradenství	19	17
Telefonická krizová pomoc	3	2
Terénní programy	4	8
Tlumočnické služby	1	1
Centra denních služeb	2	1
Domovy pro osoby se zdravotním postižením	1	1
Chráněné bydlení	3	3
Kontaktní centra	1	1
Nízkoprahová denní centra	1	1
Noclehárny	1	3
Osobní asistence	3	3
Raná péče	2	3
Sociálně aktivizační služby pro rodiny s dětmi	5	8
Sociálně terapeutické dílny	1	1
Sociální rehabilitace	5	6
Tísňová péče	1	1
Týdenní stacionáře	2	1
Terapeutické komunity	1	0
Podpora samostatného bydlení	0	2
Sociální služby poskytované ve zdravotnických zařízeních ústavní péče	1	0
Odlehčovací služby	0	1
Celkem	88	97

Statutární město Olomouc provozuje na svém území 7 domů s pečovatelskou službou s celkovou kapacitou 565 bytů zvláštního určení a 58 bezbariérových bytů. Ke dni 31. 12. 2012 bylo 1 256 žadatelů o nájem bytu v domě s pečovatelskou službou a 64 žadatelů o bezbariérový byt.

3

TVORBA 3. KOMUNITNÍHO PLÁNU SOCIÁLNÍCH SLUŽEB MĚSTA OLOMOUCE NA OBDOBÍ LET 2013–2015

Od září 2011 započala práce na projektu s názvem Rozvoj procesu plánování dostupnosti sociálních služeb v Olomouci. Tento projekt si klade za cíl zjistit, co lidé v sociálních službách opravdu chtějí, jak pomoci zlepšit jejich život, jaké jsou jejich potřeby, a jeho posláním je hledat ta nejlepší řešení v sociální oblasti, která budou předcházet sociálnímu vyloučení jedinců i skupin. Každý, kdo se dostane do nepříznivé sociální situace, například z důvodu postižení nebo se ocitne v nouzi, by měl dostat šanci na odbornou pomoc a zlepšení svých životních podmínek.

Příprava 3. komunitního plánu započala v dubnu 2012 zpracováním analýzy „Sociodemografický přehled města Olomouce“. Hlavním cílem zpracované analýzy je zachycení demografického vývoje města Olomouce v průběhu uplynulých let, srovnání některých aspektů se situací v Olomouckém kraji, příp. v České republice. Analýza obsahuje obecné informace o území, jeho obyvatelstvu a vybraných společenských jevech, dále základní přehled sociálních služeb na území města. Na tuto analýzu navazovala práce v jednotlivých pracovních skupinách, ve kterých se v průběhu května–června 2012 uskutečnily SWOT analýzy, zjišťující silné a slabé stránky, příležitosti a hrozby pro poskytování služeb v pracovních skupinách.

V průběhu července–srpna 2012 byl realizován společností SocioFactor, s. r. o., průzkum s názvem „Analýza potřeb poskytovatelů a uživatelů sociálních služeb v Olomouci“, který využíval výzkumné metody ohniskových skupin (focus group). Tato metoda umožnila propojit a navzájem konfrontovat názory poskytovatelů a klientů služeb na to, jaké potřeby klientů služeb jsou důležité a jakým způsobem mohou být naplňovány.

Dále byly v rámci přípravy komunitního plánu využity tyto strategické materiály a studie:

- a. Strategický plán rozvoje města Olomouce a mikroregionu Olomoucko
- b. Programové prohlášení Rady města Olomouce pro roky 2010–2014
- c. Analýza potřeb rodin a současného stavu jejich naplňování v Olomouci (SocioFactor, s. r. o., Olomouc, 2011)
- d. Vyhodnocení efektivity procesu plánování sociálních služeb a funkčnost organizační struktury plánování v Olomouci za rok 2011 (DC VISION, s. r. o., Olomouc, 2012)
- e. Střednědobý plán rozvoje sociálních služeb v Olomouckém kraji pro roky 2011–2014
- f. Optimalizace sociálních služeb (Národní centrum sociálních studií, o. p. s., Výzkumný ústav práce a sociálních věcí, v. v. i., Praha, 2012)

V průběhu měsíců září–října 2012 se pravidelně scházely jednotlivé pracovní skupiny a na základě výše uvedených podkladů vytvářely návrh cílů a opatření za jednotlivé pracovní skupiny. Tyto návrhy byly diskutovány v rámci jednání realizačně–manažerského týmu KPSS a byly vytipovány průřezové cíle a opatření, společné pro více pracovních skupin.

Výsledný návrh cílů a opatření 3. komunitního plánu byl představen veřejnosti 21. 11. 2012 a veřejnost měla možnost tento návrh připomínkovat do 5. 12. 2012. V tomto termínu obdržela manažerka komunitního plánování celkem 4 připomínky, z toho 3 byly zapracovány do návrhu cílů a opatření komunitního plánu. Návrh komunitního plánu byl představen komisi prevence kriminality a sociální komisi RMO.

Komunitní plán byl projednán v Radě města Olomouce dne 29. 1. 2013 a následně byl schválen dne 25. 2. 2013 Zastupitelstvem města Olomouce.

Tvorby komunitního plánu se v rámci realizačně–manažerského týmu zúčastnili:

Mgr. Bc. Michal Majer	vedoucí realizačně–manažerského týmu
Mgr. Marie Švejnhová	manažerka projektu komunitního plánování
Mgr. Květoslav Richter	manažer pracovní skupiny 1
Mgr. Libuše Haničáková	manažerka pracovní skupiny 2
Mgr. Zdislav Doleček	manažer pracovní skupiny 3
Bc. Veronika Čtvrtlíková, DiS.	manažerka pracovní skupiny 4
Mgr. Jana Čuková	manažerka pracovní skupiny 5
PhDr. Jarmila Fritscherová	manažerka pracovní skupiny 6
Mgr. Irena Pištěková	manažerka pracovní skupiny 7
Mgr. Roman Trčka	manažer pracovní skupiny 8

4

CÍLE SPOLEČNÉ PRO VÍCE PRACOVNÍCH SKUPIN

V rámci jednotlivých pracovních skupin byla nalezena témata, která se týkala většího počtu cílových skupin. Tato témata byla rozpracována v realizačně manažerském týmu a byla zformulována společná opatření, která tyto témata reflektují.

Cíl 1	Nastavení efektivního financování pro udržení a rozvoj sociálních služeb a souvisejících aktivit
Krátký popis cíle:	Cílem je vytvořit transparentní a předvídatelné prostředí pro poskytovatele služeb, kteří se ucházejí o finanční podporu z rozpočtu SMOI. SMOI finančně podpoří dostupnost sociálních služeb na svém území.
Opatření, která vedou k naplnění cíle:	1.1 Nastavení minimální sítě služeb a její pravidelná evaluace 1.2 Vyhodnocení pilotního projektu víceletého financování a rozvoj víceletého financování 1.3 Podpora souvisejících služeb a aktivit
Opatření 1.1	Nastavení minimální sítě služeb a její pravidelná evaluace
Popis opatření:	<p>Bude definována síť služeb, která je důležitá pro zajištění základních potřeb osob v sociálně nepříznivé situaci, dle jednotlivých cílových skupin. Minimální síť bude zahrnovat služby terénní, ambulantní i pobytové, bude zohledňovat efektivitu poskytování služeb, počty osob v jednotlivých cílových skupinách a limitované možnosti financování z veřejných zdrojů.</p> <p>Minimální síť služeb je v komunitním plánu uvedena v opatřeních Cíle 1 v každé pracovní skupině. Při každoroční revizi minimální sítě mohou být identifikovány služby, které se jeví jako nadbytečné a jejich finanční podpora ze strany SMOI bude omezena.</p> <p>Zařazení nových služeb do minimální sítě lze provést pouze ve výjimečných případech, pokud bude identifikována nová, významná potřeba, která není pokryta některou ze stávajících sociálních služeb.</p> <p>V rámci financování formou příspěvku z rozpočtu SMOI budou služby zahrnuté v minimální síti služeb upřednostněny před službami navazujícími a souvisejícími.</p>
Předpokládané dopady na cílovou skupinu:	<ul style="list-style-type: none"> a. Přednostní podpora potřebných, efektivních a kvalitních služeb b. Zvýšení jistoty finančního zajištění služeb pro poskytovatele c. Záruka kontinuity poskytování služeb pro uživatele služeb
Aktivity vedoucí k naplnění opatření:	<ul style="list-style-type: none"> a. Stanovení výchozí minimální sítě sociálních služeb b. Každoroční evaluace minimální sítě c. Aktualizace minimální sítě sociálních služeb d. Podíl na financování minimální sítě služeb z rozpočtu SMOI
Časový harmonogram:	2013–2015
Předpokládané výstupy:	<ul style="list-style-type: none"> a. Každoročně aktualizovaná síť minimálních služeb b. Podpora z rozpočtu SMOI na služby zahrnuté v minimální síti

Opatření 1.2		Vyhodnocení pilotního projektu víceletého financování a rozvoj víceletého financování
Popis opatření:	Bude vyhodnocen pilotní projekt víceletého financování, který je realizován v roce 2013, v návaznosti na změny Pravidel pro poskytování finanční podpory z rozpočtu SMOI platné od 1. 12. 2012. Na základě zkušeností s poskytovateli služeb, zařazenými do pilotního projektu budou v letech 2014 a 2015 do systému víceletého financování zařazeni další poskyvatelé služeb.	
Předpokládané dopady na cílovou skupinu:	<ul style="list-style-type: none"> a. Stabilizace financování sociálních služeb b. Zajištění financování služeb v období počátku kalendářního roku 	
Aktivity vedoucí k naplnění opatření:	<ul style="list-style-type: none"> a. Nastavení smluvních podmínek pro smlouvy s poskytovateli v systému víceletého financování b. Vyhodnocení pilotního projektu víceletého financování c. Projednání v příslušných orgánech SMOI a zařazení dalších poskytovatelů služeb do systému víceletého financování 	
Časový harmonogram:	2013–2015	
Předpokládané výstupy:	Zařazení dalších sociálních služeb do systému víceletého financování do konce roku 2015.	

Opatření 1.3		Podpora souvisejících služeb a aktivit
Popis opatření:	<p>Budou podporovány další služby a aktivity, které vycházejí z identifikovaných potřeb osob v nepříznivé sociální situaci, zejména svépomocné aktivity, aktivity napomáhající aktivnímu využití volného času, vzdělávací aktivity, podpora práce s dobrovolníky. Dále budou podporovány aktivity, které nejsou systémově financovány z centrálních veřejných zdrojů, v omezené míře také inovativní aktivity a projekty.</p> <p>Financování těchto souvisejících aktivit bude vždy vycházet z rozpočtových možností SMOI na daný kalendářní rok.</p>	
Předpokládané dopady na cílovou skupinu:	<ul style="list-style-type: none"> a. Udržení a rozvoj aktivit a služeb navazujících na minimální síť služeb b. Podpora aktivního života a svépomocných aktivit uživatelů služeb c. Zlepšení informovanosti veřejnosti i odborníků v oblasti sociálních služeb d. Rozvoj dobrovolnictví a vzájemné pomoci v rámci komunity e. Záruka kontinuity poskytování služeb pro uživatele služeb 	
Aktivity vedoucí k naplnění opatření:	<ul style="list-style-type: none"> a. Průběžné sledování potřeb uživatelů, které nejsou naplňovány v rámci minimální sítě služeb b. Každoroční hodnocení přínosu podpořených aktivit 	
Časový harmonogram:	2013–2015	
Předpokládané výstupy:	Podpora projektů a aktivit dle rozpočtových možností SMOI	

Cíl 2		Podpora dluhového poradenství a finanční gramotnosti
Krátký popis cíle:	Udržet a rozšířit nabídku dluhového poradenství. Nastavit a realizovat spolupráci odborníků v oblasti zadluženosti. Realizovat preventivní aktivity zaměřené na zvyšování finanční gramotnosti obyvatel města Olomouce.	
Opatření, která vedou k naplnění cíle:	<ul style="list-style-type: none"> 2.1 Udržení a zkvalitnění stávajících sociálních služeb poskytujících dluhové poradenství 2.2 Vytvoření specializovaného pracoviště dluhového poradenství na odboru sociálních věcí MMOI 2.3 Podpora spolupráce odborníků věnujících se problematice zadlužení 2.4 Zvyšování finanční gramotnosti žáků základních a středních škol formou interaktivních přednášek 	

Opatření 2.1 Udržení a zkvalitnění stávajících sociálních služeb poskytujících dluhové poradenství	
Popis opatření:	Podpora zachování stávajících sociálních služeb poskytujících poradenství proti zadluženosti, zvýšení informovanosti a orientace v problematice peněžitých závazků a důsledků jejich (ne)plnění včetně insolvence.
Předpokládané dopady na cílovou skupinu:	<ul style="list-style-type: none"> a. Pomoc při řešení nepříznivé finanční a sociální situace b. Posílení schopností a dovedností při vyjednávání s věřiteli, exekutory a soudy c. Zlepšení nebo alespoň stabilizace nepříznivé situace d. Posílení znalostí v oblasti finanční gramotnosti, zvýší se šance, že se situace u klienta nebude v budoucnu opakovat
Aktivity vedoucí k naplnění opatření:	<ul style="list-style-type: none"> a. Poskytování odborného sociálního poradenství v oblasti dluhů, tj. poskytnutí informací v oblasti finančních závazků b. Pomoc při jednání s věřiteli, exekutory c. Pomoc při zjišťování splnění podmínek úpadku dlužníka
Časový harmonogram:	2013–2015
Předpokládaná výše finančních nákladů:	1 900 000 Kč ročně
Předpokládané finanční zdroje:	MPSV, statutární město Olomouc, Olomoucký kraj, nadace a nadační fondy, partneři a dárci zapojených organizací
Předpokládaný realizátor:	O. s. InternetPoradna.cz, Charita Olomouc, Sdružení SPES, Člověk v tísní, Spolek Trend vozíčkářů
Spolupracující organizace:	Statutární město Olomouc
Předpokládané výstupy:	<ul style="list-style-type: none"> a. Poskytnutí služeb v rozsahu nejméně 2 500 kontaktů a intervencí ročně b. Evaluace kvality a efektivity služeb 1x ročně

Opatření 2.2 Vytvoření specializovaného pracoviště dluhového poradenství na odboru sociálních věcí MMOI	
Popis opatření:	Proškolení 2 zaměstnanců odboru sociálních věcí MMOI v problematice dluhového poradenství, kteří ve spolupráci s právníkem tohoto odboru budou následně zajišťovat službu dluhového poradenství (vyjednávání s věřiteli a exekutory, oddlužení, sepisování písemností apod.) obyvatelům SMOI.
Předpokládané dopady na cílovou skupinu:	<ul style="list-style-type: none"> a. Řešení finančních problémů b. Zlepšení finanční gramotnosti c. Rozšíření poskytovaných služeb na oddělení sociální práce a poradenství
Aktivity vedoucí k naplnění opatření:	<ul style="list-style-type: none"> a. Proškolení vybraných pracovníků b. Poskytování dluhového poradenství c. Preventivní aktivity v oblasti dluhové problematiky
Časový harmonogram:	2013–2015
Předpokládaná výše finančních nákladů:	350 000 Kč ročně
Předpokládané finanční zdroje:	Statutární město Olomouc
Předpokládaný realizátor:	Odbor sociálních věcí MMOI – oddělení sociální práce a poradenství
Spolupracující organizace:	Sdružení SPES, o. s. InternetPoradna.cz
Předpokládané výstupy:	<ul style="list-style-type: none"> a. Vyškolení 2 pracovníků b. Poskytnutí poradenství v rozsahu 400 intervencí ročně

Opatření 2.3 Podpora spolupráce odborníků věnujících se problematice zadlužení	
Popis opatření:	Vytvořit a udržet platformu pro sdílení aktuálních informací a inovativních přístupů mezi odborníky na problematiku zadlužení a posílit rovinu jejich spolupráce ve městě Olomouci (případně i v regionu). Podle aktuálních potřeb realizovat aktivity v oblasti vzdělávání, tvorby návrhů preventivních opatření a odborných stanovisek.

Předpokládané dopady na cílovou skupinu:	Naplněním opatření dojde ke zlepšení informovanosti a spolupráce mezi odborníky v sociální oblasti v tématu zadlužení.
Aktivita vedoucí k naplnění opatření:	a. Vytipování a oslovení odborníků na problematiku zadlužování b. Pravidelné setkávání 1–2x ročně c. Tvorba tematických pracovních skupin k aktuálním tématům v oblasti zadlužení
Časový harmonogram:	2013–2015
Předpokládaná výše finančních nákladů:	10 000 Kč ročně
Předpokládané finanční zdroje:	Statutární město Olomouc, poskytovatelé služeb
Předpokládaný realizátor:	Charita Olomouc
Spolupracující organizace:	Sdružení SPES, statutární město Olomouc, Člověk v tísni, o. p. s., o. s. Internet-Paradna.cz
Předpokládané výstupy:	a. Uskutečněná 1–2 setkání ročně b. Zapojení 10 organizací

Opatření 2.4 Zvyšování finanční gramotnosti žáků základních a středních škol formou interaktivních přednášek	
Popis opatření:	Formou interaktivní přednášky naučit mladé lidi pracovat s vlastním příjmem, sestavit a dle okolností upravovat rozpočet, znát finanční produkty a umět mezi nimi volit a informovat je o rizicích spojených s dluhy. Takto se zvýší finanční gramotnost u mladistvých a připraví se na přechod do další životní etapy.
Předpokládané dopady na cílovou skupinu:	a. Seznámení s náležitostmi vedení domácího rozpočtu b. Informace o výhodách a rizicích různých bankovních produktů c. Prostřednictvím interaktivní hry „C'est la vie“ simulace hospodaření s příjmy d. Informace o možnostech řešení krizové situace
Aktivita vedoucí k naplnění opatření:	a. Vypracování obsahu přednášek b. Průběžné oslovování škol c. Realizace přednášek d. Průběžná evaluace přednášek
Časový harmonogram:	2013–2015
Předpokládaná výše finančních nákladů:	140 000 Kč ročně
Předpokládané finanční zdroje:	MPSV, MŠMT, statutární město Olomouc
Předpokládaný realizátor:	Člověk v tísni, o. p. s., Sdružení SPES
Spolupracující organizace:	Zapojené školy, statutární město Olomouc
Předpokládané výstupy:	Počet realizovaných přednášek 45 ročně

Cíl 3 Udržení a rozvoj projektu Bezbariérová Olomouc	
Krátký popis cíle:	Projekt Bezbariérová Olomouc (BBO) bude pokračovat ve sledování a vyhodnocování podmínek života osob s omezenou schopností pohybu a orientace v městském prostředí, vyhledávat a prosazovat efektivní způsob naplnění myšlenky „Olomouc bez bariér“. Cílem bude i nadále zkvalitňování života lidí, kteří se potýkají s různými druhy bariér – lidé se zdravotním postižením, senioři, rodiny s malými dětmi a další.
Opatření, která vedou k naplnění cíle:	3.1 Pokračující odstraňování bariér realizací komplexních bezbariérových tras 3.2 Mapování a certifikace bezbariérovosti ubytovacích a stravovacích zařízení, turistických cílů a veřejných služeb

Opatření 3.1		Pokračující odstraňování bariér realizací komplexních bezbariérových tras
Popis opatření:	Nadále rozvíjet ověřený model tvorby bezbariérových tras, vytvářet z těchto tras síť navazující na městskou hromadnou dopravu.	
Předpokládané dopady na cílovou skupinu:	<ul style="list-style-type: none"> a. Rozšíření bezbariérově přístupných míst a městských částí b. Další odstraňování bariér (informační, komunikační, vzdělanostní) c. Odstranění bariér je prostředkem k vyššímu stupni integrace osob se zdravotním postižením do společnosti, včetně možností pracovního uplatnění 	
Aktivity vedoucí k naplnění opatření:	<ul style="list-style-type: none"> a. Aktualizace územní studie jako podkladu pro koncepční tvorbu sítě bezbariérových tras b. Podávání žádostí do dotačních titulů pro investiční projekty v oblasti bezbariérových úprav c. Realizace aktivit (stavba, úpravy) d. Pokračování spolupráce s odborem dopravy na doplňování sítě bezbariérových tras o jednotlivé úpravy menšího rozsahu 	
Časový harmonogram:	2013–2015	
Předpokládaná výše finančních nákladů:	1 500 000 Kč ročně	
Předpokládané finanční zdroje:	Statutární město Olomouc, Státní fond dopravní infrastruktury	
Předpokládaný realizátor:	Statutární město Olomouc	
Spolupracující organizace:	Spolek Trend vozíčkářů Olomouc, TyfloCentrum Olomouc, o. p. s., Oblastní unie neslyšících Olomouc, Dopravní podnik města Olomouce, a. s., věcně příslušné odbory Magistrátu města Olomouce, Univerzita Palackého v Olomouci	
Předpokládané výstupy:	<ul style="list-style-type: none"> a. Aktualizace studie a podaná žádost o dotaci 2x za období 3. KPSS b. Realizace bezbariérové trasy nebo doplnění stávající trasy 1x ročně 	

Opatření 3.2		Mapování a certifikace bezbariérovosti ubytovacích a stravovacích zařízení, turistických cílů a veřejných služeb
Popis opatření:	V rámci opatření budou zmapovány a certifikovány ubytovací a stravovací zařízení a turistické cíle ve městě Olomouci z pohledu přístupnosti. Výsledky mapování a certifikace budou sdíleny na celorepublikovém webu www.jedemetaky.cz a na webu statutárního města Olomouce včetně webu www.tourism.olomouc.eu	
Předpokládané dopady na cílovou skupinu:	<ul style="list-style-type: none"> a. Informovanost veřejnosti o přístupném prostředí b. Úprava náhledu veřejnosti na bezbariérovou přístupnost jako běžnou součást infrastruktury města sloužící všem c. Celorepubliková propagace města jako vhodného místa pro turismus pro všechny 	
Aktivity vedoucí k naplnění opatření:	<ul style="list-style-type: none"> a. Vytvoření podkladů pro mapování, uzavření smluv s partnery b. Proškolení osob, které budou provádět mapování c. Informování poskytovatelů restauračních a ubytovacích služeb d. Proces mapování e. Zveřejnění výsledků 	
Časový harmonogram:	2013–2014	
Předpokládaná výše finančních nákladů:	50 000 Kč ročně	
Předpokládané finanční zdroje:	Statutární město Olomouc	
Předpokládaný realizátor:	Statutární město Olomouc	
Spolupracující organizace:	Kazuist s. r. o., Fakulta tělesné kultury Univerzity Palackého v Olomouci	
Předpokládané výstupy:	Mapa bezbariérové přístupnosti restauračních a ubytovacích zařízení a turistických cílů	

Cíl 4	Podpora zaměstnávání osob nezaměstnaných a osob ohrožených na trhu práce
Krátký popis cíle:	Podporovat zaměstnávání osob ohrožených na trhu práce a zvýšení počtu těchto osob zaměstnaných ve specializovaných formách zaměstnávání i na volném trhu práce
Opatření, která vedou k naplnění cíle:	4.1 Sociálně odpovědné zadávání veřejných zakázek 4.2 Zvýšení zaměstnanosti prostřednictvím podpory sociálního podnikání

Opatření 4.1	Sociálně odpovědné zadávání veřejných zakázek
Popis opatření:	Zvýšit zaměstnanost prostřednictvím vytvoření strategie SMOI pro podporu sociálního podnikání na území města. Zmapovat stávající síť sociálních podniků a jejich nabídku. Propagovat sociální podnikání a podniky vůči veřejnosti. Vytvořit strategii pro další možnosti podpory sociálního podnikání.
Předpokládané dopady na cílovou skupinu:	a. Vytvoření pracovních nabídek pro osoby ohrožené na trhu práce b. Snížení nebo ukončení závislosti osob ohrožených na trhu práce na dávkách státní sociální podpory c. Kultivace podnikatelského prostředí – sociální podnikání je založeno na konceptu tzv. trojího prospěchu – sociálního, ekonomického a environmentálního
Aktivity vedoucí k naplnění opatření:	a. Seznámení vedení města s uvedeným nástrojem, jeho přínosy a použití b. Vytvoření klíče pro rozhodování, pro které zakázky je podmínka vhodná a efektivní c. Projednání podmínky do systému zadávání veřejných zakázek
Časový harmonogram:	2013–2015
Předpokládaný realizátor:	Statutární město Olomouc
Předpokládané výstupy:	Zaměstnávání dlouhodobě nezaměstnaných osob při realizaci vybraných veřejných zakázek.

Opatření 4.2	Zvýšení zaměstnanosti prostřednictvím podpory sociálního podnikání
Popis opatření:	Připravit změnu pravidel pro zadávání veřejných zakázek zavedením podmínky pro soutěžitele zaměstnat při realizaci vybraných veřejných zakázek nejméně 10 % nezaměstnaných osob.
Předpokládané dopady na cílovou skupinu:	a. Vytvoření pracovních příležitostí pro osoby nezaměstnané b. Eliminace nelegálního zaměstnávání osob ohrožených na trhu práce
Aktivity vedoucí k naplnění opatření:	a. Průzkum sociálních firem na území města Olomouce b. Propagace sociálního podnikání na území města Olomouce c. Hledání možností podpory sociálního podnikání statutárním městem a tvorba strategie d. Realizace vytvořené strategie
Časový harmonogram:	2013 - aktivity a, b, c, d 2014–2015 - aktivity c, e
Předpokládaná výše finančních nákladů:	120 000 Kč ročně
Předpokládané finanční zdroje:	Statutární město Olomouc
Předpokládaný realizátor:	Statutární město Olomouc
Spolupracující organizace:	Sociální firmy působící na území města Olomouce, poskytovatelé služeb
Předpokládané výstupy:	a. Přehled sociálních podniků a jejich zaměření na území města Olomouce b. Vytvořená strategie na podporu sociálního podnikání ve městě

5

CÍLE A OPATŘENÍ JEDNOTLIVÝCH PRACOVNÍCH SKUPIN

5.1 Pracovní skupina 1 / Děti, mládež a rodina

Založení šťastné rodiny je tradičně považováno za jeden z hlavních životních cílů. Rodina je vnímána jako základ společnosti, avšak postavení rodiny v současnosti prochází dramatickými změnami. Rozvádí se prakticky každé druhé manželství, poklesá porodnost i sňatečnost, odkládají se sňatky, zvyšuje se podíl dětí narozených mimo manželství, vedení rodinného života se stává nákladnou záležitostí. Podpora fungující rodiny se tak dostává do popředí veřejného zájmu.

V rámci komunitního plánování sociálních služeb v Olomouci v období 2010–2012 byla vypracována Analýza potřeb rodin a současného stavu jejich naplňování a stala se podkladem pro tvorbu rodinné politiky města Olomouce. Jejím smyslem je vytváření takového prostředí, ve kterém se rodinám bude dařit a ve kterém nebude rodinný život znevýhodněn oproti ostatním formám života. Je to soubor prorodinných opatření jako např. podpora bydlení, zaměstnanosti, sociální oblasti, vzdělávání a volnočasových aktivit, mobility, slučitelnosti práce a rodiny, podpora rodičovských kompetencí.

Ze SWOT analýzy v oblasti péče o děti, mládež a rodinu dále vyplývají následující potřeby:

- a. Potřeba sociálních služeb reagujících na všechny obtížné situace rodin, dětí a mládeže
- b. Funkční systém terénní sociální práce a nízkoprahových služeb s ohroženou rodinou, dětmi a mládeží
- c. Potřeba služeb pro náhradní rodinnou výchovu
- d. Potřeba širokého spektra preventivních aktivit

Přehled členů pracovní skupiny

Mgr. Květoslav Richter manažer pracovní skupiny	Magistrát města Olomouce
Robin Brzobohatý, DiS.	Fond ohrožených dětí – pobočka Olomouc
Radek Schlesinger	ISIS – občanské sdružení pro pomoc náhradním rodinám
PhDr. Petra Tenglerová	Klub dvojčat a vícerčat Morava, o. s.
Eva Mezuliánková	Středisko rané péče
Taťána Valouchová, DiS	Pro Vás, o. s., Nízkoprahové zařízení pro děti a mládež – KLUB ZÓNA
Mgr. Josef Záboj	Centrum pro rodinný život
Mgr. Simona Dohnalová	Středisko sociální prevence Olomouc, příspěvková organizace
Bc. David Rygel	Centrum podpory inkluzivního vzdělávání
Bc. Andrea Koukalová	Charita Olomouc
Jana Šumpíková	Občanské sdružení ONŽ – pomoc a poradenství pro ženy a dívky, Poradna pro ženy a dívky
Jakub Lívanský	Sdružení Podané ruce, o. s.
Bc. Kateřina Dobrozemská	Člověk v tísní, o. p. s.
PhDr. Hana Fantová	Magistrát města Olomouce
Lubomír NágI	Asociace center pro rodinu
Mgr. Dita Palaščíková	o. s. Zeměkoule
Bc. Jiřina Pončová	P-centrum , o. s.
Mgr. Markéta Zígová	Maltézská pomoc, o. p. s., centrum Olomouc
Mgr. Denisa Novotná, DiS.	Poradna pro občanství, občanská a lidská práva

Cíl 1	Zajištění a optimalizace minimální sítě sociálních služeb pro děti, mládež a rodiny na území města Olomouce
Krátký popis cíle:	Definovat a udržet na území města Olomouce minimální síť sociálních a navazujících služeb pro cílovou skupinu rodin, které vychovávají své děti problematicky nebo se na výchově vůbec nepodílejí. Půjde zejména o ambulantní nebo terénní služby.
Opatření, která vedou k naplnění cíle:	1.1 Nízkoprahová zařízení pro děti a mládež § 62 1.2 Sociálně - aktivizační služby pro rodiny s dětmi § 65 1.3 Terénní programy § 69

Opatření 1.1	Nízkoprahová zařízení § 62
Popis opatření:	Zlepšit kvalitu života dětí a mládeže (6–26 let) ohrožených společensky nežádoucími jevy. Předcházením nebo snížením sociálních a zdravotních rizik jim nabídnout bezpečné prostředí, umožnit jim lépe pochopit své okolí a vytvářet podmínky k řešení jejich nepříznivé sociální situace.
Předpokládané dopady na cílovou skupinu:	a. Prevence rizikového chování b. Podpora aktivního trávení volného času c. Zvyšování informovanosti klientů v oblastech rizikového chování d. Motivace k aktivnímu řešení problémů
Aktivity vedoucí k naplnění opatření:	a. Udržení stávajících služeb na území města Olomouce. b. Evaluace kvality a efektivity poskytování služeb podporovaných z prostředků SMOI
Časový harmonogram:	2013–2015
Předpokládaná výše finančních nákladů:	3 925 000 Kč ročně
Předpokládané finanční zdroje:	MPSV, Olomoucký kraj, statutární město Olomouc, uživatelé služeb, poskytovatelé služeb, ESF
Předpokládaný realizátor:	Poskytovatelé služeb
Předpokládané výstupy:	a. Poskytnutí služby nejméně 390 dětem a mladistvým ročně b. Evaluace kvality a efektivity služeb 1x ročně

Opatření 1.2	Sociálně aktivizační služba pro rodiny s dětmi § 65
Popis opatření:	Podpořit rodiny s dětmi, jejichž příznivý vývoj je ohrožen v důsledku dopadů dlouhodobě krizové sociální situace. Nabídnout jim odpovídající sociální a návazné služby tak, aby děti mohly dále vyrůstat v přirozeném rodinném prostředí.
Předpokládané dopady na cílovou skupinu:	a. Podpora a sanace ohrožených rodin b. Udržení převážné většiny dětí z ohrožených rodin v jejich přirozeném rodinném prostředí
Aktivity vedoucí k naplnění opatření:	a. Udržení stávajících služeb na území města Olomouce b. Evaluace kvality a efektivity poskytování služeb podporovaných z prostředků SMOI
Časový harmonogram:	2013–2015
Předpokládaná výše finančních nákladů:	2 800 000 Kč ročně
Předpokládané finanční zdroje:	MPSV, Olomoucký kraj, statutární město Olomouc, poskytovatelé služeb, ESF
Předpokládaný realizátor:	Poskytovatelé služeb
Předpokládané výstupy:	a. Poskytnutí služby nejméně 120 rodinám ročně b. Evaluace kvality a efektivity služeb 1x ročně

Opatření 1.3		Terénní programy § 69	
Popis opatření:	Vyhledávat děti a mladistvé, kteří vedou rizikový způsob života nebo jsou tímto způsobem života ohroženi. Metodami sociální práce působit na tuto cílovou skupinu směrem ke snížení výskytu rizikového chování a motivovat ji k aktivnímu řešení problémů.		
Předpokládané dopady na cílovou skupinu:	a. Snížení výskytu rizikového chování dětí a mladistvých b. Motivace k aktivnímu řešení problémů		
Aktivity vedoucí k naplnění opatření:	a. Udržení stávajících služeb na území města Olomouce b. Evaluace kvality a efektivity poskytování služeb podporovaných z prostředků SMOI		
Časový harmonogram:	2013–2015		
Předpokládaná výše finančních nákladů:	1 400 000 ročně		
Předpokládané finanční zdroje:	MPSV, Olomoucký kraj, statutární město Olomouc, uživatelé služeb, poskytovatelé služeb, ESF		
Předpokládaný realizátor:	Poskytovatelé služeb		
Předpokládané výstupy:	a. Poskytnutí služby nejméně 200 dětem a mladistvým ročně b. Evaluace kvality a efektivity služeb 1x ročně		

Cíl 2		Podpora souvisejících služeb a aktivit na území města Olomouce	
Krátký popis cíle:	Udržet a podpořit na území města Olomouce služby a aktivity, které vhodně doplňují sociální služby pro děti, mládež a rodinu.		
Opatření, která vedou k naplnění cíle:	2.1 Mediační centrum 2.2 Mateřská a rodinná centra		

Opatření 2.1		Mediační centrum	
Popis opatření:	Zajistit obyvatelům města Olomouce uspořádání vztahů rodičů a dětí a mezi partnery navzájem ve složitých situacích jinak než soudní cestou.		
Předpokládané dopady na cílovou skupinu:	a. Lepší uspořádání vztahů rodičů a nezletilých dětí ve složitých situacích spojených s rozpadem rodiny b. Významné zkrácení opatrovnického řízení v rozvodovém řízení c. Předpoklad lepší komunikace mezi rodiči díky dosažené dohodě		
Aktivity vedoucí k naplnění opatření:	a. Udržení stávajících služeb na území města Olomouce. b. Evaluace kvality a efektivity poskytování služeb podporovaných z prostředků SMOI		
Časový harmonogram:	2013–2015		
Předpokládaná výše finančních nákladů:	1 500 000 Kč ročně		
Předpokládané finanční zdroje:	MPSV, Olomoucký kraj, statutární město Olomouc, uživatelé služeb, poskytovatelé služeb, ESF		
Předpokládaný realizátor:	Fond ohrožených dětí		
Spolupracující organizace:	Statutární město Olomouc, poskytovatelé služeb		
Předpokládané výstupy:	a. Poskytnutí služby nejméně 70 rodinám ročně b. Evaluace kvality a efektivity služeb 1x ročně		

Opatření 2.2		Mateřská centra a rodinná centra	
Popis opatření:	Podporovat mateřská a rodinná centra jako komunitní zařízení pro setkávání rodičů a dětí. Centra vznikají obvykle na dobrovolnické bázi, fungují na principu rodinné svépomoci, vzájemné služby a solidarity.		

Předpokládané dopady na cílovou skupinu:	<ul style="list-style-type: none"> a. Navázání neformálních vazeb, komunikace a vzájemná podpora rodičů na mateřské a rodičovské dovolené b. Nabídka rekvalifikačních kurzů pro rodiče na mateřské a rodičovské dovolené c. Krátkodobé hlídání dětí rodičů, kteří během rodičovské dovolené udržují kontakt s pracovním prostředím
Aktivity vedoucí k naplnění opatření:	<ul style="list-style-type: none"> a. Svěpomocné rodičovské skupiny b. Workshopy a přednášky pro rodiče se zajištěním hlídání dětí c. Ucelené vzdělávací kurzy d. Individuální poradenství e. Manželská konference f. Programy na podporu aktivního rodičovství g. Víkendové pobyty s prožitkovými aktivitami h. Jednorázové akce pro celou rodinu i. Příměstské tábory
Časový harmonogram:	2013–2015
Předpokládaná výše finančních nákladů:	1 250 000 Kč ročně
Předpokládané finanční zdroje:	MPSV, vlastní zdroje, nadace, dary, statutární město Olomouc, ESF
Předpokládaný realizátor:	O. s. Heřmánci, Rodinné centrum Provázek, o. s. a další poskytovatelé služeb
Předpokládané výstupy:	Poskytnutí služby nejméně 500 rodinám ročně

Cíl 3	Podpora náhradní rodinné péče
Krátký popis cíle:	Udržet, rozvíjet a podporovat služby zaměřené na podporu náhradních rodičů a zvyšovat informovanost veřejnosti o náhradní rodinné péči.
Opatření, která vedou k naplnění cíle:	<ul style="list-style-type: none"> 3.1 Propagace náhradního rodičovství 3.2 Vzdělávání osob pečujících o svěřené dítě 3.3 Dlouhodobé doprovázení náhradních rodin 3.4 Odlehčovací služby

Opatření 3.1	Propagace náhradního rodičovství
Popis opatření:	Podporovat aktivity, které povedou k větší informovanosti široké veřejnosti o problematice náhradního rodičovství, zejména pěstounské péče a o organizacích, které zajišťují služby pro náhradní rodiny.
Předpokládané dopady na cílovou skupinu:	<ul style="list-style-type: none"> a. Zvýšení dostupnosti informací o problematice náhradní rodinné péče b. Větší informovanost široké veřejnosti c. Zvýšení počtu zájemců o některou z forem náhradní rodinné péče
Aktivity vedoucí k naplnění opatření:	<ul style="list-style-type: none"> a. Vytvoření tiskovin o náhradní rodinné péči b. Pravidelné informování veřejnosti o náhradní rodinné péči c. Zpřístupnění informací o aktivitách a službách vztahujících se k náhradní rodinné péči na webových stránkách jednotlivých organizací a SMOI
Časový harmonogram:	2013 – oslovení organizací poskytujících služby a aktivity pro náhradní rodiny, navázání spolupráce, vytvoření a realizace propagačního tiskového materiálu 2014–2015 – průběžné informování veřejnosti a aktualizace materiálů
Předpokládaná výše finančních nákladů:	2013: 150 000 Kč 2014: 50 000 Kč 2015: 50 000 Kč
Předpokládané finanční zdroje:	Statutární město Olomouc, MPSV
Předpokládaný realizátor:	P-centrum, ISIS – občanské sdružení pro pomoc náhradním rodinám, Maltézská pomoc, o.p.s., Fond ohrožených dětí, o.s. Heřmánci a další poskytovatelé služeb
Spolupracující organizace:	Statutární město Olomouc, Rodinné centrum Provázek, o.s.
Předpokládané výstupy:	<ul style="list-style-type: none"> a. Propagační tiskový materiál b. Aktualizované internetové stránky poskytovatelů služeb

Opatření 3.2		Vzdělávání osob pečujících o svěřené děti (osvojitelé, pěstouni)	
Popis opatření:	Vytvořit předpoklady pro vzdělávání osob pečujících o svěřené děti a umožnit také vzájemné předávání a sdílení zkušenosti mezi těmito osobami.		
Předpokládané dopady na cílovou skupinu:	<ul style="list-style-type: none"> a. Větší informovanost osob pečujících o svěřené děti, znalost různých problémů a možnosti jejich řešení b. Vzdělávání osob pečujících zvýší jejich kompetentnost při výchově a péči o svěřené děti 		
Aktivity vedoucí k naplnění opatření:	<ul style="list-style-type: none"> a. Realizace vzdělávacího programu pro osoby pečující a osoby v evidenci b. Realizace vzdělávacího programu pro osvojitele 		
Časový harmonogram:	2013: oslovení organizací poskytujících služby a aktivity pro náhradní rodiny, tvorba harmonogramu a obsahové náplně vzdělávání, realizace vzdělávacích programů 2014–2015: realizace vzdělávacích programů		
Předpokládaná výše finančních nákladů:	240 000 Kč ročně		
Předpokládané finanční zdroje:	Statutární město Olomouc, MPSV		
Předpokládaný realizátor:	ISIS – občanské sdružení pro pomoc náhradním rodinám, Fond ohrožených dětí, P-centrum , o. s., Maltézská pomoc, o. p. s.		
Spolupracující organizace:	Statutární město Olomouc, další poskytovatelé služeb		
Předpokládané výstupy:	Realizovaný vzdělávací cyklus pro pěstouny a osvojitele včetně písemných materiálů		

Opatření 3.3		Dlouhodobé doprovázení náhradních rodin	
Popis opatření:	Systematicky podporovat funkčnost náhradních rodin formou odborné pomoci a nezávislého poradenství.		
Předpokládané dopady na cílovou skupinu:	<ul style="list-style-type: none"> a. Zlepšení funkčnosti náhradních rodin b. Snížení míry rizikových faktorů ohrožujících náhradní rodinu 		
Aktivity vedoucí k naplnění opatření:	<ul style="list-style-type: none"> a. Vznik systému vzdělávání doprovázejících osob b. Realizace vzdělávání doprovázejících osob včetně supervizí, případových konferencí c. Nastavení pravidel spolupráce s OSPOD d. Vznik systému svépomocných skupin pečujících osob e. Realizace doprovázení náhradních rodin 		
Časový harmonogram:	2013–2015		
Předpokládaná výše finančních nákladů:	300 000 Kč ročně		
Předpokládané finanční zdroje:	Statutární město Olomouc, MPSV		
Předpokládaný realizátor:	P-centrum, o. s., Maltézská pomoc, o. p. s., Fond ohrožených dětí		
Spolupracující organizace:	Statutární město Olomouc, ISIS – občanské sdružení pro pomoc náhradním rodinám		
Předpokládané výstupy:	Vznik svépomocných skupin, realizace dlouhodobého doprovázení rodin.		

Opatření 3.4		Odlehčovací služby	
Popis opatření:	Vytvořit a udržet systém odborných odlehčovacích služeb pro zajištění krátkodobé péče o děti v péči náhradních rodin.		
Předpokládané dopady na cílovou skupinu:	<ul style="list-style-type: none"> a. Možnost odpočinku pro pečující rodiny b. Pozitivní dopad na samotný výkon náhradní rodinné péče 		
Aktivity vedoucí k naplnění opatření:	<ul style="list-style-type: none"> a. Zřízení krátkodobých odlehčovacích služeb: b. Realizace jednodenních nebo vícedenních pobytů pro děti v náhradní rodinné péči 		
Časový harmonogram:	2013–2015		

Předpokládaná výše finančních nákladů:	800 000 Kč ročně
Předpokládané finanční zdroje:	Statutární město Olomouc, MPSV
Předpokládaný realizátor:	Maltéžská pomoc, o. p. s., P-centrum, ISIS – občanské sdružení pro pomoc náhradním rodinám, o. s. Heřmánci
Spolupracující organizace:	Statutární město Olomouc, Rodinné centrum Provázek, o. s.
Předpokládané výstupy:	Zajištění odlehčovacích služeb pro 40 pěstounských rodin ročně

5.2 Pracovní skupina 2 / Občané se zdravotním postižením

Zdravotní postižení představuje událost, která je většinou nezávislá na vůli člověka. Důsledky zdravotního postižení se projevují v celé řadě oblastí života zdravotně postižené osoby bez ohledu na typ postižení, a to jak v oblasti osobní, tak společenské a ekonomické.

Skupinu osob se zdravotním postižením můžeme rozlišit dle typu jednotlivých postižení na osoby s tělesným, sluchovým, zrakovým a kombinovaným postižením. Celkový počet osob se zdravotním postižením v Olomouci je cca 4 900 (z toho je asi 2 800 osob s pohybovým postižením, 570 osob se zrakovým postižením a 950 osob se sluchovým postižením). Za osoby se zdravotním postižením můžeme také považovat osoby s civilizačními nemocemi. Skupina osob se zdravotním postižením a jejich potřeby se částečně překrývají s cílovou skupinou a potřebami osob s mentálním postižením a osob dlouhodobě duševně nemocných.

K zajištění kvalitního života potřebují osoby se zdravotním postižením s ohledem na své specifické potřeby různé typy ambulantních, terénních i pobytových sociálních služeb (např. odborné sociální poradenství, osobní asistenci, průvodcovské a předčitatelské služby, tlumočnické služby, stacionáře, ranou péči, sociálně aktivizační služby, sociální rehabilitaci). Z realizovaných průzkumů (analýza potřeb, SWOT analýza) dále vyplývá, že osoby se zdravotním postižením potřebují pomoc a podporu především v oblasti:

- a. Zaměstnanosti
- b. Bydlení
- c. Dopravy
- d. Vzdělávání
- e. Možnosti smysluplného trávení volného času

Přehled členů pracovní skupiny

Mgr. Libuše Haničáková manažerka pracovní skupiny	Magistrát města Olomouce
Mgr. Ota Panský	Oblastní unie neslyšících Olomouc
Martin Řezníček	Spolu Olomouc
Mgr. Milan Langer	Spolek Trend vozíčkářů Olomouc
Jan Příborský	TyfloCentrum Olomouc, o. p. s.
Mgr. Hana Křupalová	TyfloCentrum Olomouc, o. p. s.
Mgr. Tomáš Vyskočil	Středisko rané péče SPRP Olomouc
Miroslava Nakládalová	Svaz postižených civil. chorobami ČR
Mgr. Martina Brožová, Ph.D.	
Mgr. Ivana Svobodová	
Ing. Michaela Žižková	o. s. InternetPoradna.cz
Antonie Bézová	Svaz tělesně postižených v ČR, o. s., okresní organizace Olomouc
Jana Sedláková	Středisko rané péče Tamtam
Ing. Kateřina Rybová	Amelie, o. s.
Stanislava Přasličková	Roska Olomouc, regionální organizace Unie Roska v ČR
Mgr. Hana Hettychová	Společnost Parkinson, o. s.

Mgr. Darina Horáková	Tyfloservis, o. p. s., středisko Olomouc
Mgr. Zdislav Doleček	Magistrát města Olomouce
Adéla Šperlíková	o. s. Kyklop
Marie Nezhybová	Svaz tělesně postižených
Ing. Anna Taclová	JITRO – Sdružení rodičů a přátel zdravotně postižených dětí
Bc. et. Bc. Martin Kučera	Centrum aplikovaných pohybových aktivit FTK UP
Monika Bartošová	České sdružení Marfanova syndromu
Lada Zborková	Klub bechtěreviků

Cíl 1 Zajištění a optimalizace minimální sítě sociálních služeb pro osoby se zdravotním postižením na území města Olomouce	
Krátký popis cíle:	Zajištění minimální sítě sociálních služeb formou registrovaných terénních a ambulantních sociálních služeb pro osoby se zdravotním postižením na území města Olomouce. Cílovou skupinou jsou osoby se zdravotním postižením, což zahrnuje osoby s postižením tělesným, zrakovým, sluchovým a kombinovaným.
Opatření, která vedou k naplnění cíle:	1.1 Osobní asistence § 39 1.2 Průvodcovské a předčitatelské služby § 42 1.3 Denní stacionář § 46 1.4 Raná péče § 54 1.5 Telefonická krizová pomoc § 55 1.6 Tlumočnické služby § 56 1.7 Sociálně aktivizační služby pro seniory a osoby se zdravotním postižením § 66 1.8 Sociální rehabilitace § 70 1.9 Odborné sociální poradenství § 37

Opatření 1.1 Osobní asistence § 39	
Popis opatření:	Formou osobní asistence zajišťovat potřebným občanům pomoc při zvládnutí běžných úkonů péče o vlastní osobu, při osobní hygieně, zajištění chodu domácnosti, zprostředkování kontaktu se společenským prostředím a při prosazování práv a zájmů.
Předpokládané dopady na cílovou skupinu:	Služba osobní asistence napomáhá osobám s postižením pohybového ústrojí (vozičkáři) prostřednictvím osobního asistenta k samostatnosti a soběstačnosti, posiluje jejich vlastní schopnosti a dovednosti, zlepšuje kvalitu života.
Aktivita vedoucí k naplnění opatření:	a. Udržení stávajících služeb na území města Olomouce. b. Evaluace kvality a efektivity poskytování služeb podporovaných z prostředků SMOI
Časový harmonogram:	2013–2015
Předpokládaná výše finančních nákladů:	4 780 000 Kč ročně
Předpokládané finanční zdroje:	MPSV, Olomoucký kraj, statutární město Olomouc, uživatelé služeb, poskytovatelé služeb, ESF
Předpokládaný realizátor:	Poskytovatelé služeb
Předpokládané výstupy:	a. Poskytnutí služby nejméně 64 osobám ročně b. Evaluace kvality a efektivity služeb 1x ročně

Opatření 1.2 Průvodcovské a předčitatelské služby § 42	
Popis opatření:	Formou terénních nebo ambulantních služeb poskytovat nevidomým a těžce zrakově postiženým občanům pomoc při zprostředkování společenského kontaktu, předčítání, pomoc při uplatňování práv, doprovod apod.
Předpokládané dopady na cílovou skupinu:	Průvodcovské a předčitatelské služby umožňují osobám nevidomým a osobám se zrakovým postižením osobní vyřizování běžných záležitostí, zlepšení přístupu k informacím, zabraňují sociálnímu vyloučení apod.

Aktivity vedoucí k naplnění opatření:	a. Udržení stávajících služeb na území města Olomouce b. Evaluace kvality a efektivity poskytování služeb podporovaných z prostředků SMOI
Časový harmonogram:	2013–2015
Předpokládaná výše finančních nákladů:	21 000 Kč ročně
Předpokládané finanční zdroje:	Vlastní zdroje
Předpokládaný realizátor:	Poskytovatelé služeb
Předpokládané výstupy:	a. Udržení stávající kapacity služby 2 osoby denně b. Evaluace kvality a efektivity služeb 1x ročně

Opatření 1.3 Denní stacionář § 46	
Popis opatření:	Formou sociální služby denní stacionář zajišťovat občanům, kteří mají sníženou soběstačnost z důvodu tělesného nebo kombinovaného postižení a potřebují pravidelnou pomoc jiné fyzické osoby, pomoc při zvládnutí úkonů péče o vlastní osobu (např. poskytnutí stravy, pomoc s hygienou), zprostředkování kontaktu se společenským prostředím, pomoc při uplatňování práv a zájmů a socioterapeutické činnosti. V rámci služby bude provedeno vyhodnocení možného vzniku nové služby – sociálně terapeutické dílny (§ 67 z. č. 108/2006 Sb., ve znění pozdějších předpisů) a její následná možná realizace v prostorách denního stacionáře.
Předpokládané dopady na cílovou skupinu:	Denní stacionář umožňuje osobám s tělesným postižením pravidelný kontakt se širším sociálním prostředím, napomáhá snížení pocitu osamění, zlepšení schopnosti péče o vlastní osobu a možnost zachování domácí rodinné péče.
Aktivity vedoucí k naplnění opatření:	a. Udržení stávajících služeb na území města Olomouce b. Evaluace kvality a efektivity poskytování služeb podporovaných z prostředků SMOI c. Provedení předběžného průzkumu poptávky o novou službu sociálně terapeutické dílny mezi uživateli denního stacionáře s ohledem na finanční možnosti a stupeň tělesného postižení uživatelů
Časový harmonogram:	2013–2015
Předpokládaná výše finančních nákladů:	7 100 000 Kč ročně
Předpokládané finanční zdroje:	MPSV, Olomoucký kraj, statutární město Olomouc, uživatelé služeb, poskytovatelé služeb, ESF
Předpokládaný realizátor:	Poskytovatelé služeb
Předpokládané výstupy:	a. Udržení stávající kapacity služeb 65 osob denně b. Evaluace kvality a efektivity služeb 1x ročně

Opatření 1.4 Raná péče § 54	
Popis opatření:	Formou sociální služby raná péče zajistit podporu dítěti a rodičům dítěte ve věku do 7 let, které má zrakové, sluchové, tělesné nebo kombinované postižení. Součástí služby je např. předávání informací a zprostředkování kontaktů s odborníky, pomoc při výběru pomůcek, půjčování speciálních hraček a pomůcek.
Předpokládané dopady na cílovou skupinu:	Cílem rané péče je předcházet postižení, eliminovat nebo zmírnit jeho důsledky a poskytnout rodině, dítěti i společnosti předpoklady pro sociální integraci.
Aktivity vedoucí k naplnění opatření:	a. Udržení stávajících služeb na území města Olomouce b. Evaluace kvality a efektivity poskytování služeb podporovaných z prostředků SMOI
Časový harmonogram:	2013–2015
Předpokládaná výše finančních nákladů:	1 600 000 Kč ročně

Předpokládané finanční zdroje:	MPSV, Olomoucký kraj, statutární město Olomouc, poskytovatelé služeb, ESF
Předpokládaný realizátor:	Poskytovatelé služeb
Předpokládané výstupy:	a. Poskytnutí služby nejméně 37 rodinám ročně b. Evaluace kvality a efektivity služeb 1x ročně

Opatření 1.5 Telefonická krizová pomoc § 55	
Popis opatření:	Formou nepřetržité sociální služby telefonická krizová pomoc podpořit občany se sluchovým postižením, kteří jsou ohroženi na životě či zdraví nebo se nacházejí v obtížné životní situaci.
Předpokládané dopady na cílovou skupinu:	Služba telefonické krizové pomoci pomáhá osobám se sluchovým postižením chránit jejich zdraví či život, případně jim pomáhá řešit další krizové situace.
Aktivity vedoucí k naplnění opatření:	a. Udržení stávajících služeb na území města Olomouce b. Evaluace kvality a efektivity poskytování služeb podporovaných z prostředků SMOI
Časový harmonogram:	2013–2015
Předpokládaná výše finančních nákladů:	80 000 Kč ročně
Předpokládané finanční zdroje:	MPSV, Olomoucký kraj, statutární město Olomouc, poskytovatelé služeb, ESF
Předpokládaný realizátor:	Poskytovatelé služeb
Předpokládané výstupy:	a. Poskytnutí služby nejméně 30 osobám ročně při zachování provozní doby 24 hodin denně b. Evaluace kvality a efektivity služeb 1x ročně

Opatření 1.6 Tlumočnické služby § 56	
Popis opatření:	Formou sociální služby tlumočnické služby podporovat občany s poruchami komunikace, zejména s těžkým sluchovým postižením při zprostředkování kontaktu se společenským prostředím a pomáhat jim při uplatňování práv a obstarávání osobních záležitostí.
Předpokládané dopady na cílovou skupinu:	Tlumočnické služby napomáhají snížit izolovanost a diskriminaci sluchově postižených ve společnosti, zabraňují sociálnímu vyloučení a zajišťují plnohodnotnou komunikaci.
Aktivity vedoucí k naplnění opatření:	a. Udržení stávajících služeb na území města Olomouce b. Evaluace kvality a efektivity poskytování služeb podporovaných z prostředků SMOI
Časový harmonogram:	2013–2015
Předpokládaná výše finančních nákladů:	360 000 Kč ročně
Předpokládané finanční zdroje:	MPSV, Olomoucký kraj, statutární město Olomouc, poskytovatelé služeb, ESF
Předpokládaný realizátor:	Poskytovatelé služeb
Předpokládané výstupy:	a. Zachování kapacity služeb pro 11 osob denně b. Evaluace kvality a efektivity služeb 1x ročně

Opatření 1.7 Sociálně aktivizační služby pro seniory a osoby se zdravotním postižením § 66	
Popis opatření:	Podporovat občany v seniorském věku nebo se zdravotním postižením ohrožené sociálním vyloučením zprostředkováním kontaktu se společenským prostředím, nabídkou sociálně terapeutických činností a pomáhat jim při uplatňování práv a obstarávání osobních záležitostí.
Předpokládané dopady na cílovou skupinu:	Sociálně aktivizační služby napomáhají k tomu, aby osoby se zrakovým nebo sluchovým postižením získaly takové znalosti a dovednosti, které posilují jejich soběstačnost a přispívají k jejich seberealizaci.

Aktivity vedoucí k naplnění opatření:	a. Udržení stávajících služeb na území města Olomouce b. Evaluace kvality a efektivity poskytování služeb podporovaných z prostředků SMOI
Časový harmonogram:	2013–2015
Předpokládaná výše finančních nákladů:	1 800 000 Kč ročně
Předpokládané finanční zdroje:	MPSV, Olomoucký kraj, statutární město Olomouc, poskytovatelé služeb, ESF
Předpokládaný realizátor:	Poskytovatelé služeb
Předpokládané výstupy:	a. Zachování kapacity služeb pro 68 osob denně ve skupinových i individuálních aktivitách b. Evaluace kvality a efektivity služeb 1x ročně

Opatření 1.8 Sociální rehabilitace § 70	
Popis opatření:	Formou služeb sociální rehabilitace podporovat dosažení samostatnosti, nezávislosti a soběstačnosti občanů ohrožených sociálním vyloučením, např. vzdělávacími a aktivizačními činnostmi a pomocí při uplatňování jejich práv a zájmů. Služby budou poskytovány osobám s tělesným, zrakovým, sluchovým nebo kombinovaným postižením.
Předpokládané dopady na cílovou skupinu:	Služby sociální rehabilitace zvyšují samostatnost uživatele, zlepšují dovednosti péče o vlastní osobu, pomáhají zlepšovat jeho orientaci. Cílem je posílení návyků, schopností a dovedností klienta, které zvyšují zaměstnatelnost osoby se zdravotním postižením.
Aktivity vedoucí k naplnění opatření:	a. Udržení stávajících služeb na území města Olomouce b. Evaluace kvality a efektivity poskytování služeb podporovaných z prostředků SMOI
Časový harmonogram:	2013–2015
Předpokládaná výše finančních nákladů:	10 780 000 Kč ročně
Předpokládané finanční zdroje:	MPSV, Olomoucký kraj, statutární město Olomouc, poskytovatelé služeb, ESF
Předpokládaný realizátor:	Poskytovatelé služeb
Předpokládané výstupy:	a. Zachování kapacity služeb pro 47 osob denně b. Evaluace kvality a efektivity služeb 1x ročně

Opatření 1.9 Odborné sociální poradenství § 37	
Popis opatření:	Podporovat činnost a odbornou úroveň odborného sociálního a občanského poradenství na území města Olomouce.
Předpokládané dopady na cílovou skupinu:	Služba odborné sociální poradenství je nabízena k zabránění sociálního vyloučení osob se sluchovým postižením.
Aktivity vedoucí k naplnění opatření:	a. Udržení stávajících služeb na území města Olomouce b. Evaluace kvality a efektivity poskytování služeb podporovaných z prostředků SMOI
Časový harmonogram:	2013–2015
Předpokládaná výše finančních nákladů:	1 400 000 Kč ročně
Předpokládané finanční zdroje:	MPSV, Olomoucký kraj, statutární město Olomouc, poskytovatelé služeb, ESF
Předpokládaný realizátor:	Poskytovatelé služeb
Předpokládané výstupy:	a. Poskytnutí poradenství 220 osobám ročně b. Evaluace kvality a efektivity služeb 1x ročně

Cíl 2	Zvýšení informovanosti odborné veřejnosti o problematice zdravotně postižených
Krátký popis cíle:	Zvýšit informovanost občanů se zdravotním postižením a laické i odborné veřejnosti o nabídkách vhodných sociálních služeb pro zdravotně postižené, což povede k zajištění včasné a kvalitní péče pro zájemce o sociální služby.
Opatření, která vedou k naplnění cíle:	2.1 Informovanost studentů Univerzity Palackého v rámci jejich přípravy na budoucí povolání 2.2 Podpora a zlepšení spolupráce navzájem mezi odborníky ve zdravotních službách a sociálních službách 2.3 Podpora a zlepšení spolupráce mezi pracovníky Úřadu práce ČR a odborníky v sociálních službách

Opatření 2.1	Informovanost studentů Univerzity Palackého v rámci jejich přípravy na budoucí povolání
Popis opatření:	Vhodně zvolenými metodami zvýšit informovanost studentů vybraných oborů Univerzity Palackého v Olomouci o problematice zdravotně postižených občanů a zapojit studenty jako dobrovolníky do činnosti poskytovatelů sociálních a souvisejících služeb. Bude využit potenciál studentů nejen v oborech týkajících se přímo sociální problematiky jako sociální práce a sociální pedagogika, aplikované pohybové aktivity, ale také oborů jako psychologie, učitelství, fyzioterapie, medicíny apod.
Předpokládané dopady na cílovou skupinu:	a. Zvýšení informovanosti studentů o problematice zdravotně postižených a sociálních služeb b. Zapojení studentů jako dobrovolníků do činností organizací poskytujících sociální a související služby
Aktivity vedoucí k naplnění opatření:	a. Zapojení studentů Fakulty tělesné kultury do projektu Bezbariérová Olomouc b. Uspořádání workshopů/seminářů studentů vybraných fakult a zástupců poskytovatelů sociálních služeb c. Podpora realizace praxí v organizacích zabývajících se problematikou osob se zdravotním postižením
Časový harmonogram:	2013–2015
Předpokládaná výše finančních nákladů:	100 000 Kč ročně
Předpokládané finanční zdroje:	Evropské fondy, statutární město Olomouc, nadace
Předpokládaný realizátor:	Centrum aplikovaných pohybových aktivit Fakulty tělesné kultury Univerzity Palackého, statutární město Olomouc, JITRO Olomouc, o. p. s., o. s. Kyklop CZ, Oblastní unie neslyšících Olomouc
Spolupracující organizace:	Univerzita Palackého v Olomouci; Destinační sdružení Orlické hory a Podorlicko; Kazuist, s. r. o.
Předpokládané výstupy:	a. Zmapování 30 chodníkových tras v Olomouci a dalších objektů v rámci projektu Bezbariérová Olomouc b. Zvýšení počtu dobrovolníků v organizacích zabývajících se problematikou osob se zdravotním postižením

Opatření 2.2	Podpora a zlepšení spolupráce navzájem mezi odborníky ve zdravotních službách a sociálních službách
Popis opatření:	Zlepšit spolupráci mezi odborníky ve zdravotní a sociální oblasti tak, aby občané se zdravotním postižením měli dostatek podpory a informací při řešení své situace.
Předpokládané dopady na cílovou skupinu:	a. Zvýšení informovanosti lékařů a dalších pracovníků zdravotnických zařízení o sociálních službách b. Navázání kvalitnější spolupráce mezi odborníky ve zdravotní a sociální oblasti v rámci péče o klienta

Aktivity vedoucí k naplnění opatření:	<ul style="list-style-type: none"> a. Uspořádání setkání (kulatého stolu) odborníků ze zdravotní a sociální oblasti b. Rozesílání informací lékařům a zdravotnickým zařízením o nabídce sociálních služeb c. Podpora dobrovolnictví ve zdravotnických zařízeních d. Kurzy a supervize pro dobrovolníky
Časový harmonogram:	2013–2015
Předpokládaná výše finančních nákladů:	620 000 Kč ročně
Předpokládané finanční zdroje:	MPSV, MZ, MV, nadace, dárci
Předpokládaný realizátor:	Společnost rané péče SPRP Olomouc, Středisko rané péče Tamtam Olomouc (FRPSP), Amelie, o. s., Oblastní unie neslyšících Olomouc
Spolupracující organizace:	o. s. InternetPoradna.cz, Tyflocentrum Olomouc, o. p. s., zdravotnická zařízení
Předpokládané výstupy:	<ul style="list-style-type: none"> a. Společná setkání odborníků z oblasti zdravotnictví a ze sociální oblasti b. Realizace kurzů pro 60 dobrovolníků, zapojení dobrovolníků do práce zdravotnických zařízení

Opatření 2.3 Podpora a zlepšení spolupráce mezi zaměstnanci Úřadu práce ČR a odborníky v sociálních službách	
Popis opatření:	Zlepšit spolupráci a vzájemnou informovanost mezi zaměstnanci Úřadu práce – krajské pobočky v Olomouci a poskytovateli sociálních služeb občanům se zdravotním postižením.
Předpokládané dopady na cílovou skupinu:	<ul style="list-style-type: none"> a. Zvyšování informovanosti zaměstnanců Úřadu práce ČR o problematice osob se zdravotním postižením b. Zvyšování informovanosti zaměstnanců Úřadu práce ČR o nabídce sociálních služeb c. Navázání spolupráce zaměstnanců Úřadu práce ČR a poskytovatelů sociálních služeb při péči o zdravotně postižené klienty v oblasti zaměstnanosti
Aktivity vedoucí k naplnění opatření:	<ul style="list-style-type: none"> a. Uspořádání setkání (kulatého stolu) se zástupci Úřadu práce a poskytovateli sociálních služeb b. Jednání s Úřadem práce ČR o účasti na jednáních pracovní skupiny Občané se zdravotním postižením
Časový harmonogram:	2013–2015
Předpokládaná výše finančních nákladů:	30 000 Kč ročně
Předpokládané finanční zdroje:	Úřad práce ČR, statutární město Olomouc, poskytovatelé služeb
Předpokládaný realizátor:	Poskytovatelé služeb
Spolupracující organizace:	Úřad práce ČR, statutární město Olomouc
Předpokládané výstupy:	<ul style="list-style-type: none"> a. Pravidelná účast zástupce Úřadu práce ČR na jednáních pracovní skupiny Občané se zdravotním postižením b. Uspořádání alespoň jedné přednášky pro pracovníky ÚP ročně

Cíl 3 Zajištění podmínek pro aktivní trávení volného času pro osoby se zdravotním postižením	
Krátký popis cíle:	Podpořit a zajistit podmínky pro aktivní trávení volného času občanů se zdravotním postižením, kteří chtějí svůj volný čas trávit aktivně, smysluplně a být v kontaktu s běžným životem.
Opatření, která vedou k naplnění cíle:	<p>3.1 Podpora a realizace stávajících souvisejících a navazujících služeb pro osoby se zdravotním postižením, včetně osob s civilizačním onemocněním</p> <p>3.2 Podpora a realizace volnočasových, kulturních a sportovních aktivit pro osoby se zdravotním postižením</p>

Opatření 3.1		Podpora a realizace stávajících souvisejících a navazujících služeb pro osoby se zdravotním postižením, včetně osob s civilizačním onemocněním
Popis opatření:	Zvýšit informovanost osob se zdravotním postižením o problematice zdravotně postižených, zvýšit nabídku sociálních a navazujících služeb směrem k pravidelnému sociálnímu kontaktu a aktivizaci občanů se zdravotním postižením.	
Předpokládané dopady na cílovou skupinu:	<ul style="list-style-type: none"> a. Zlepšení psychického stavu osob se zdravotním postižením b. Navázání nových sociálních kontaktů a vazeb c. Aktivizace osob se zdravotním postižením d. Zlepšení kvality života osob se zdravotním postižením e. Zlepšení informovanosti osob se zdravotním postižením 	
Aktivita vedoucí k naplnění opatření:	<ul style="list-style-type: none"> a. Realizace vzdělávacích akcí (přednášky, vzdělávací programy) b. Realizace rekondičních pobytů a zájezdů c. Realizace podpůrných programů d. Realizace poradenství pro osoby se zdravotním postižením 	
Časový harmonogram:	2013–2015	
Předpokládaná výše finančních nákladů:	870 000 Kč ročně	
Předpokládané finanční zdroje:	MZ, sponzoři, příspěvky klientů, nadace, dary, veřejná sbírka, statutární město Olomouc	
Předpokládaný realizátor:	Amelie o. s., Roska Olomouc, Svaz postižených civilizačními chorobami v ČR, Svaz tělesně postižených v ČR, o. s. InternetPoradna.cz, Spolek Trend vozíčkářů Olomouc, JITRO Olomouc, o. p. s., o. s. Kyklop CZ, TyfloCentrum Olomouc, o. p. s., Oblastní unie neslyšících Olomouc	
Předpokládané výstupy:	<ul style="list-style-type: none"> a. 5 rekondičních pobytů ročně b. 2 zájezdy ročně c. 24 přednášek ročně d. Individuální konzultace a skupinové aktivity pro onkologicky nemocné a jejich příbuzné 	

Opatření 3.2		Podpora a realizace volnočasových, kulturních a sportovních aktivit pro osoby se zdravotním postižením
Popis opatření:	Podporovat a realizovat smysluplné aktivity pro volný čas občanů se zdravotním postižením včetně zájmových a sportovních aktivit.	
Předpokládané dopady na cílovou skupinu:	<ul style="list-style-type: none"> a. Zlepšení psychického stavu a prevence zhoršení zdravotního stavu osob se zdravotním postižením b. Navázání nových sociálních kontaktů a vazeb c. Aktivizace a zlepšení kvality života osob se zdravotním postižením 	
Aktivita vedoucí k naplnění opatření:	<ul style="list-style-type: none"> a. Realizace volnočasových aktivit (zájmové kroužky, tvůrčí dílny) b. Realizace uměleckého vzdělávání c. Realizace sportovních aktivit, cvičení, procházek d. Provoz půjčovny sportovní kompenzačních pomůcek 	
Časový harmonogram:	2013–2015	
Předpokládaná výše finančních nákladů:	1 400 000 Kč ročně	
Předpokládané finanční zdroje:	MZ, MŠMT, Nadační fond Větrník, statutární město Olomouc, Olomoucký kraj, sponzorské dary, klientské příspěvky, vlastní zdroje	
Předpokládaný realizátor:	Amelie o. s., Roska Olomouc, Svaz postižených civilizačními chorobami v ČR, o. s. Kyklop CZ, o. s. InternetPoradna.cz, Spolek Trend vozíčkářů Olomouc, JITRO Olomouc, o. p. s., Centrum aplikovaných pohybových aktivit Fakulty tělesné kultury Univerzity Palackého, TyfloCentrum Olomouc, o. p. s., Oblastní unie neslyšících Olomouc	

Spolupracující organizace:	ZŠ prof. V. Vejvodského v Olomouci, ZUŠ Moravský Beroun, Speciálně pedagogické centrum Olomouc
Předpokládané výstupy:	a. Realizace volnočasových aktivit, cvičení, kurzů a kulturních akcí b. Účast alespoň 160 osob na těchto aktivitách ročně

5.3 Pracovní skupina 3 / Senioři

Stáří je nevyhnutelnou součástí života, často neoprávněně zatracovanou. Proces stárnutí se týká každého člověka a záleží, jak s ním dokáže naložit, zda smysluplně nebo bezcenně. Z lékařského hlediska se za stáří považuje období života po 75. roce, my se však zabýváme spíše demografickým pohledem, který hranici vymezuje na 60 let, kdy mezníkem je odchod do starobního důchodu.

Počet seniorů rok od roku narůstá a počet obyvatel starších 65 let ve městě Olomouci již překračuje počet 16 tisíc. Je tedy třeba udržet a případně rozšířit potřebnou strukturu a kapacitu sociálních a příbuzných služeb, které na tento trend reagují. Na druhou stranu, navyšující se počet seniorů neznámá, že se ve stejném rozsahu musejí navyšovat kapacity sociálních a příbuzných služeb. Plánování se tak musí opírat o analýzy potřeb obyvatel města Olomouce a o informace od samotných poskytovatelů sociálních služeb a jejich uživatelů, dále jsme vycházeli z normativů vybavenosti služeb, které jsou uvedeny a vysvětleny v publikacích zabývajících se vývojem a potřebou sociálních služeb.

Z podkladů ke tvorbě plánu (sociodemografická analýza, analýza potřeb uživatelů a poskytovatelů sociálních služeb) vyplývá, že seniorů je asi pětina ze všech obyvatel města a zaslouží si pozornost zejména v oblastech:

- a. Bydlení
- b. Dopravy
- c. Poskytování adekvátních služeb a podpory pro osoby, které ji potřebují (terénních, ambulantních i pobytových)
- d. Aktivní účasti na životě ve společnosti

Přehled členů pracovní skupiny

Mgr. Zdislav Doleček manažer pracovní skupiny	Magistrát města Olomouce
Tatána Sklenáková	Pomadol, s. r. o. Agentura sester domácí péče
Mgr. Jiří Lang	JIKA - Olomoucké dobrovolnické centrum, o. s.
ThLic. Michal Umlauf	Maltéžská pomoc, o. p. s.
Mgr. Hana Polednová	ČM provincie kongregace sester premonstrátek
Mgr. Petr Michálek	Zastupitel města Olomouce
Miroslav Kavan	
Mgr. Kristýna Sklenářová	o. s. InternetPoradna.cz
Ing. Zdeněk Beil	o. s. Krále Ječmínka
RNDr. Jana Vykydalová	Domov seniorů POHODA Chválkovice, p. o.
PhDr. Jana Kolomazníková	Nadační fond Větrník
Mgr. Renata Kalábková	Vojenská nemocnice Olomouc
Mgr. Pavel Matulka	Charita Olomouc
Mgr. Kateřina Horváthová	Slezská diakonie

Cíl 1	Zajištění a optimalizace minimální sítě sociálních služeb pro seniory na území města Olomouce
Krátký popis cíle:	Zajištění minimální sítě sociálních služeb formou registrovaných terénních, ambulancních a pobytových sociálních služeb pro seniory na území města Olomouce.
Opatření, která vedou k naplnění cíle:	1.1 Osobní asistence § 39 1.2 Pečovatelská služba § 40 1.3 Tísňová péče § 41 1.4 Centra denních služeb § 45 1.5 Domovy pro seniory § 49

Opatření 1.1	Osobní asistence § 39
Popis opatření:	Formou sociální služby osobní asistence pomáhat seniorům v jejich přirozeném sociálním prostředí zvládat běžné úkony péče o svou osobu a domácnost, zprostředkovávat jejich kontakt se společenským prostředím a pomáhat jim při prosazování práv a zájmů.
Předpokládané dopady na cílovou skupinu:	Služba umožní seniorům setrvat co nejdéle ve svém přirozeném prostředí a pomáhá udržovat přirozené vazby, které v daném prostředí mají. Služba oddaluje nutnost poskytování pobytových sociálních služeb.
Aktivity vedoucí k naplnění opatření:	a. Udržení stávajících služeb na území města Olomouce b. Evaluace kvality a efektivity poskytování služeb podporovaných z prostředků SMOI
Časový harmonogram:	2013–2015
Předpokládaná výše finančních nákladů:	800 000 Kč ročně
Předpokládané finanční zdroje:	MPSV, Olomoucký kraj, statutární město Olomouc, uživatelé služeb, poskytovatelé služeb, ESF
Předpokládaný realizátor:	Poskytovatelé služeb
Předpokládané výstupy:	a. Poskytnutí služby alespoň 30 osobám ročně b. Evaluace kvality a efektivity služeb 1x ročně

Opatření 1.2	Pečovatelská služba § 40
Popis opatření:	Umožnit seniorům, jejichž situace vyžaduje pomoc jiné osoby, co nejdéle setrvat v pro ně přirozeném prostředí, udržet přirozené sociální vazby. Součástí služby je pomoc při zvládnutí běžných úkonů péče o vlastní osobu, pomoc při osobní hygieně, zajištění stravy, při zajištění chodu domácnosti a další činnosti.
Předpokládané dopady na cílovou skupinu:	Služba umožní seniorům setrvat co nejdéle v jejich přirozeném prostředí a pomáhá udržovat přirozené vazby, které v daném prostředí má. Oddaluje nutnost poskytování pobytových sociálních služeb.
Aktivity vedoucí k naplnění opatření:	a. Udržení stávajících služeb na území města Olomouce b. Evaluace kvality a efektivity poskytování služeb podporovaných z prostředků SMOI
Časový harmonogram:	2013–2015
Předpokládaná výše finančních nákladů:	51 500 000 Kč ročně
Předpokládané finanční zdroje:	MPSV, Olomoucký kraj, statutární město Olomouc, uživatelé služeb, poskytovatelé služeb, ESF
Předpokládaný realizátor:	Poskytovatelé služeb
Předpokládané výstupy:	a. Poskytnutí služby alespoň 900 osobám ročně b. Evaluace kvality a efektivity služeb 1x ročně

Opatření 1.3		Tísňová péče § 41	
Popis opatření:		Formou sociální služby tísňová péče umožnit seniorům co nejdéle setrvat v jejich přirozeném prostředí a udržet jim přirozené sociální vazby, vytvářet u této cílové skupiny pocit bezpečí a zajistit včasnou pomoc díky nepřetržité distanční hlasové a elektronické komunikaci.	
Předpokládané dopady na cílovou skupinu:		Služba umožní seniorům setrvat co nejdéle ve svém přirozeném prostředí a pomáhá udržovat přirozené vazby, které v daném prostředí má. Služba výrazně napomáhá zajistit pocit bezpečí seniorům i jejich rodinám a v případě mimořádné situace včasnou pomoc.	
Aktivity vedoucí k naplnění opatření:		<ul style="list-style-type: none"> a. Udržení stávajících služeb na území města Olomouce b. Evaluace kvality a efektivity poskytování služeb podporovaných z prostředků SMOI 	
Časový harmonogram:		2013–2015	
Předpokládaná výše finančních nákladů:		150 000 Kč ročně	
Předpokládané finanční zdroje:		MPSV, Olomoucký kraj, statutární město Olomouc, uživatelé služeb, poskytovatelé služeb, ESF	
Předpokládaný realizátor:		Poskytovatelé služeb	
Předpokládané výstupy:		<ul style="list-style-type: none"> a. Poskytnutí služby alespoň 30 osobám v roce 2013 b. Rozšíření poskytování služby o dalších 10 osob ročně v letech 2014 a 2015 c. Evaluace kvality a efektivity služeb 1x ročně 	

Opatření 1.4		Centra denních služeb § 45	
Popis opatření:		Občanům se sníženou soběstačností z důvodu věku, chronického onemocnění nebo zdravotního postižení posílit soběstačnost a samostatnost prostřednictvím sociální služby spojené s osobní hygienou, stravováním a aktivizačními činnostmi v denním centru.	
Předpokládané dopady na cílovou skupinu:		Služba umožňuje osobám setrvat v domácích podmínkách ve spolupráci s rodinou, kdy senior pobývá v centru denních služeb v době, kdy jsou rodinní příslušníci v zaměstnání.	
Aktivity vedoucí k naplnění opatření:		<ul style="list-style-type: none"> a. Udržení stávajících služeb na území města Olomouce b. Evaluace kvality a efektivity poskytování služeb podporovaných z prostředků SMOI 	
Časový harmonogram:		2013–2015	
Předpokládaná výše finančních nákladů:		6 520 000 Kč ročně	
Předpokládané finanční zdroje:		MPSV, Olomoucký kraj, statutární město Olomouc, uživatelé služeb, poskytovatelé služeb, ESF	
Předpokládaný realizátor:		Poskytovatelé služeb	
Předpokládané výstupy:		<ul style="list-style-type: none"> a. Udržení kapacity služeb pro 34 osob denně b. Evaluace kvality a efektivity služeb 1x ročně 	

Opatření 1.5		Domovy pro seniory § 49	
Popis opatření:		Zajišťovat možnost důstojného bydlení a celodenní péče pro seniory se sníženou soběstačností, kteří vzhledem ke svému zdravotnímu stavu již nemohou setrvat ve svém přirozeném prostředí ani za využití terénních a ambulantních služeb.	
Předpokládané dopady na cílovou skupinu:		Služba nabízí důstojné bydlení a celodenní péči seniorům, kteří vzhledem ke svým zdravotním a sociálním problémům již nemohou setrvat ve svém přirozeném prostředí ani při využití terénních a ambulantních služeb.	
Aktivity vedoucí k naplnění opatření:		<ul style="list-style-type: none"> a. Udržení stávajících služeb na území města Olomouce b. Evaluace kvality a efektivity poskytování služeb podporovaných z prostředků SMOI 	

Časový harmonogram:	2013–2015
Předpokládaná výše finančních nákladů:	75 300 000 Kč ročně
Předpokládané finanční zdroje:	MPSV, Olomoucký kraj, statutární město Olomouc, uživatelé služeb, poskytovatelé služeb, ESF
Předpokládaný realizátor:	Poskytovatelé služeb
Předpokládané výstupy:	a. Udržení stávající kapacity služeb 200 lůžek b. Evaluace kvality a efektivity služeb 1x ročně

Cíl 2	2. Podpora souvisejících služeb a aktivit na území města Olomouce
Krátký popis cíle:	Cílem je zachování aktivit, které jsou využívány a kladně hodnoceny seniory, ale také poskytovateli sociálních služeb. Jde zejména o udržení stávající sítě klubů pro seniory na území města Olomouce a rozvoj a podporu dobrovolnictví pro seniory i dobrovolnictví seniorů samotných.
Opatření, která vedou k naplnění cíle:	2.1 Udržení stávajících služeb a aktivit v klubech pro seniory zřizovaných statutárním městem Olomoucí 2.2 Rozvoj a podpora dobrovolnictví seniorů a pro seniory

Opatření 2.1	Udržení stávajících služeb a aktivit v klubech pro seniory zřizovaných statutárním městem Olomoucí pro seniory § 49
Popis opatření:	Zachovat kvalitu a rozsah činností v klubech pro seniory prostřednictvím vzdělávání předsedů klubů pro seniory, podporou aktivní výměny zkušeností s kluby pro seniory z jiných měst. Dále podporovat aktivizaci seniorů formou kulturních akcí a poznávacích zájezdů, zajistit pokračování akce „Týden pro seniory“.
Předpokládané dopady na cílovou skupinu:	a. Zlepšení psychického stavu seniorů, aktivizace seniorů b. Navázání nových kontaktů a vazeb, zprostředkování kontaktu se společenským prostředím c. Zachování a rozvoj přirozených sociálních vazeb d. Poskytnutí základního sociálního poradenství, zprostředkování poskytnutí sociálních služeb a příbuzných souvisejících služeb e. Zvýšení informovanosti seniorů f. Větší členská základna a větší zájem seniorů o dění ve městě
Aktivity vedoucí k naplnění opatření:	a. Vzdělávací program pro předsedy a předsedkyně klubu b. Zachování financování provozu jednotlivých klubů pro seniory c. Realizace přednáškové činnosti a osvěty d. Realizace zájezdů, veselic, besed, představení aj. e. Realizace podpůrných programů f. Realizace poradenství g. Realizace akce Týden pro seniory h. Propagace klubů pro seniory
Časový harmonogram:	2013–2015
Předpokládaná výše finančních nákladů:	1 700 000 Kč ročně
Předpokládané finanční zdroje:	Statutární město Olomouc
Předpokládaný realizátor:	Statutární město Olomouc
Spolupracující organizace:	Správa nemovitostí Olomouc, a. s.
Předpokládané výstupy:	a. 20 nově registrovaných členů klubů ročně b. 15 realizovaných akcí pro členy klubů ročně c. 500 členů klubů pro seniory, kteří se pravidelně účastní klubové činnosti

Opatření 2.2		Rozvoj a podpora dobrovolnictví seniorů a pro seniory	
Popis opatření:	Zvýšení počtu dobrovolníků zejména z věkové skupiny seniorů a počtu dobrovolníků zaměřených na práci se seniory. Zvyšování povědomí veřejnosti o důležitosti dobrovolnictví. Aktivizace seniorů ve zdravotnických zařízeních a zařízeních sociálních služeb prostřednictvím dobrovolníků.		
Předpokládané dopady na cílovou skupinu:	<ul style="list-style-type: none"> a. Větší počet dobrovolníků pro seniory aj. cílové skupiny b. Rozvoj dobrovolnických vysílajících organizací c. Větší uvědomění občanské společnosti o potřebnosti dobrovolnictví a vzájemné sounáležitosti (informační a náborová kampaň) d. Aktivizace seniorů ve zdravotnických zařízeních a zařízeních sociálních služeb e. Rozvoj komunity f. Proškolení dobrovolníků 		
Aktivity vedoucí k naplnění opatření:	<ul style="list-style-type: none"> a. Propagace dobrovolnictví a nábor dobrovolníků (letáky, akce dobrovolníků roku apod.) b. Lepší oslovení médií v rámci propagace, zatraktivnění dobrovolnictví pro studenty apod. c. Workshopy na téma dobrovolnictví d. Spolupráce s organizacemi poskytujícími sociální a zdravotní služby 		
Časový harmonogram:	2013–2015		
Předpokládaná výše finančních nákladů:	200 000 Kč ročně		
Předpokládané finanční zdroje:	MV, MPSV, statutární město Olomouc, sponzorské dary, ESF		
Předpokládaný realizátor:	Maltéžská pomoc, o. p. s.		
Spolupracující organizace:	JIKA – Olomoucké dobrovolnické centrum, o. s., Sociální služby pro seniory, p. o., Domov seniorů POHODA Chválkovice, p. o., Charita Olomouc, Pomadol, s. r. o., Občanské sdružení Pamatováček, statutární město Olomouc, pracovní skupina Děti, mládež a rodina komunitního plánování sociálních služeb v Olomouci		
Předpokládané výstupy:	<ul style="list-style-type: none"> a. Propagace – 1 000 ks letáků, informace v médiích 2x ročně, vytvoření TV spotu, který osloví mládež aj. b. Minimální počet dobrovolníků 60 c. Databáze dobrovolníků d. Větší míra zapojení dobrovolníků do práce organizací 		

Cíl 3		Zvýšení informovanosti laické i odborné veřejnosti o sociálních službách a souvisejících službách pro seniory	
Krátký popis cíle:	Zvýšit povědomí veřejnosti o sociálních službách a souvisejících službách pro seniory. Zvyšovat povědomí lékařů a zdravotnického personálu o sociálních službách za účelem účinnější péče o seniory.		
Opatření, která vedou k naplnění cíle:	<ul style="list-style-type: none"> 3.1 Aktivity zvyšující informovanost veřejnosti o sociálních službách 3.2 Vzdělávací aktivity pro zdravotnický personál a studenty zdravotnických oborů 		

Opatření 3.1		Aktivity zvyšující informovanost veřejnosti o sociálních službách	
Popis opatření:	Cílem opatření je vytvořit a distribuovat takové informační materiály, které upoutají pozornost seniorů a jejich blízkých osob. Cílem je také dále rozpracovat možnosti elektronického katalogu služeb, např. možnost hodnotit a komentovat služby v elektronickém katalogu poskytovatelů sociálních služeb.		
Předpokládané dopady na cílovou skupinu:	Vytvořením kvalitních informačních letáků ve spolupráci s různými poskytovateli sociálních služeb se zvýší veřejné povědomí o sociálních službách nejen u seniorů, ale také u jejich příbuzných. Zvýší se počet uživatelů ambulantních a terénních sociálních služeb.		

Aktivity vedoucí k naplnění opatření:	<ul style="list-style-type: none"> a. Průzkum existujících informačních letáků a způsobů poskytování informací o sociálních službách. Anketa mezi seniory, co je nejvíce oslovilo b. Rozvoj elektronického katalogu sociálních služeb c. Rozšíření funkcionalit např. o možnost hodnocení a referencí ke všem službám d. Vytvoření informačních letáků dle výsledku ankety a spolupráce s reklamní agenturou e. Distribuce letáků do domácností, inzerce f. Veletrh poskytovatelů sociálních služeb
Časový harmonogram:	2013: aktivita a, b 2013 – 2015: aktivity c, d, e
Předpokládaná výše finančních nákladů:	200 000 Kč ročně
Předpokládané finanční zdroje:	Poskytovatelé služeb, statutární město Olomouc, sponzoři
Předpokládaný realizátor:	Členové Pracovní skupiny 3 Senioři
Spolupracující organizace:	Statutární město Olomouc
Předpokládané výstupy:	<ul style="list-style-type: none"> a. 3x Veletrh poskytovatelů sociálních služeb b. 5 typů letáků v nákladu á 500 ks c. Min. 1000 domácností, jimž bude vhozen informační leták do schránky d. Upravený elektronický katalog, do kterého budou moci uživatelé vkládat svá hodnocení služeb

Opatření 3.2 Vzdělávací aktivity pro zdravotnický personál a studenty zdravotnických oborů	
Popis opatření:	Cílem opatření je zlepšení spolupráce mezi odborníky ve zdravotní a sociální oblasti tak, aby měli senioři dostatek podpory a informací při řešení své situace. Vhodným způsobem budou zapojeni praktičtí lékaři, kteří budou poskytovat informace svým pacientům a vyhradí ve svých čekárnách prostor pro informace o poskytovaných službách.
Předpokládané dopady na cílovou skupinu:	Zvýšení informovanosti klientů o sociálních službách. Navázání kvalitnější spolupráce mezi odborníky ve zdravotní a sociální oblasti v rámci péče o klienta. Senioři nebudou nuceni opouštět své přirozené prostředí, sníží se počet opakovaných a dlouhodobých hospitalizací.
Aktivity vedoucí k naplnění opatření:	<ul style="list-style-type: none"> a. Oslovení zdravotních pojišťoven s nabídkou informování zdravotnického personálu o možnostech společného řešení situace klienta b. Vytvoření osnov a nabídka vzdělávacích workshopů, přednášek pro studenty medicíny a dalších zdravotnických oborů c. Přednášky d. Pravidelné doplňování informačních letáků do ordinací praktických lékařů
Časový harmonogram:	2013: aktivita a 2013–2015: aktivity b, c, d
Předpokládaná výše finančních nákladů:	100 000 Kč ročně
Předpokládané finanční zdroje:	Poskytovatelé služeb, statutární město Olomouc
Předpokládaný realizátor:	Členové Pracovní skupiny 3 Senioři
Spolupracující organizace:	Univerzita Palackého v Olomouci
Předpokládané výstupy:	<ul style="list-style-type: none"> a. Jednání se zdravotními pojišťovnami b. Min. 3 přednášky pro budoucí zdravotníky c. Pravidelně aktualizované informace v ordinacích praktických lékařů

Cíl 4	Podpora sociálních služeb a souvisejících služeb v oblasti bydlení pro seniory
Krátký popis cíle:	Zvýšení kapacit v bytech zvláštního určení v domech s pečovatelskou službou a cílenější využití bytů v domech s pečovatelskou službou. Zahájení přípravy nového domova pro seniory jako alternativy ke stávajícím velkokapacitním zařízením.
Opatření, která vedou k naplnění cíle:	4.1 Udržení a rozvoj domů s pečovatelskou službou a bezbariérových bytů 4.2 Příprava vzniku nového domova rodinného typu pro seniory

Opatření 4.1	Udržení a rozvoj domů s pečovatelskou službou
Popis opatření:	Cílem opatření je udržet, popř. navýšit počet bytových malometrážních jednotek určených pro bydlení seniorů a zachovat jejich relativní nízkonákladovost a bezbariérovost.
Předpokládané dopady na cílovou skupinu:	Ve městě bude zachován, případně rozšířen počet bytů určených pro bydlení seniorů a bezbariérových bytů, které jsou malometrážní a nízkonákladové (rozšířením je myšlena např. možnost nové výstavby domu s pečovatelskou službou). Cílová skupina bude mít dostupnou možnost řešení své sociální situace.
Aktivita vedoucí k naplnění opatření:	<ol style="list-style-type: none"> Zahájení výstavby nového domu s pečovatelskou službou v Olomouci (2013–2014) Stanovení výše nájemného v bytech zvláštního určení s ohledem na příjmy jejich obyvatel. Minimálně jeden dům by měl mít statut sociálního bydlení pro seniory a mít zachováno nižší nájemné Zachování kvality bytů v domě s pečovatelskou službou a provádění pravidelné opravy a údržbu exteriéru i interiéru Instalace požárních hlásičů a detektorů kouře minimálně na chodby domů
Časový harmonogram:	2013–2015
Předpokládaná výše finančních nákladů:	2 000 000 Kč ročně
Předpokládané finanční zdroje:	Statutární město Olomouc
Předpokládaný realizátor:	Správa nemovitostí Olomouc, a. s., Statutární město Olomouc
Předpokládané výstupy:	<ol style="list-style-type: none"> Zahájení výstavby nového domu s pečovatelskou službou Průběžné opravy a zvýšení kvality bydlení domů s pečovatelskou službou Nová pravidla pro byty zvláštního určení zohledňující potřeby seniorů

Opatření 4.2	Příprava vzniku nového domova rodinného typu pro seniory
Popis opatření:	Připravit výstavbu nového domova rodinného typu pro seniory s kapacitou 50 lůžek, který umožní setrvat olomouckým seniorům ve svém městě v blízkosti rodiny.
Předpokládané dopady na cílovou skupinu:	Výstavba nového domova pro seniory s kapacitou cca 50 lůžek umožní setrvat seniorům z Olomouce ve svém městě v blízkosti svých rodin.
Aktivita vedoucí k naplnění opatření:	<ol style="list-style-type: none"> Získání pozemku, který bude vhodný pro výstavbu nového domova pro seniory Získání dotací na výstavbu nového domova pro seniory Zahájení výstavby nového domova pro seniory
Časový harmonogram:	2013–2014
Předpokládaná výše finančních nákladů:	Náklady na zpracování projektové dokumentace
Předpokládané finanční zdroje:	Statutární město Olomouc, MPSV
Předpokládaný realizátor:	Statutární město Olomouc
Předpokládané výstupy:	<ol style="list-style-type: none"> Zpracování projektové dokumentace Zahájení stavby nového domova pro seniory s kapacitou 50 míst

5.4 Pracovní skupina 4 / Občané s mentálním postižením

Mentálním postižením rozumíme vývojovou poruchu integrace psychických funkcí, která postihuje jedince ve všech složkách osobnosti. Výrazným rysem je trvalé porušení poznávací schopnost, tzn. odlišná míra snížení rozumových schopností, která se projevuje nejvýrazněji v procesu učení. Podpora a služby by měly být poskytovány především v běžném prostředí s důrazem na dosažení integrace do běžné společnosti a to zejména v oblastech přípravy na pracovní uplatnění, celoživotní vzdělávání, samostatný způsob života a smysluplné trávení volného času.

Podle sociodemografického přehledu města Olomouce, který byl zpracován v dubnu 2012, by se dal počet zdravotně znevýhodněných odhadnout na 6 540. V tomto číselném údaji jsou ovšem zahrnuty všechny zdravotní handicap. Pokud budeme hovořit pouze o mentálním postižení, můžeme zde použít kvalifikovaný odhad 2 850 (srov. studie Optimalizace sociálních služeb, 2012).

Z podkladů k tvorbě komunitního plánu vyplývá, že je nezbytné udržet a případně rozšířit potřebnou síť sociálních služeb, které odpovídají potřebám cílové skupiny. Dle výsledku dostupných analýz je nezbytné se v dalších letech zaměřit na oblasti:

- a. Podpora samostatného bydlení
- b. Podpora pečujících osob
- c. Integrace do školských zařízení

Přehled členů pracovní skupiny

Bc. Veronika Čtvrtlíková, DiS. manažerka pracovní skupiny	Magistrát města Olomouce
RNDr. Martin Tichý	DC 90, o. s.
Mgr. Zdeněk Vilímek	Spolu Olomouc
Mgr. Markéta Jandeková Hana Nepejchalová	Jdeme autistům naproti – Olomouc, o. s.
Mgr. Ivana Bazínková	Klíč - centrum sociálních služeb, p. o.
Ing. Jaroslav Martínek	Dílňy - DC 90, o. s.
Mgr. Barbora Skopalíková	Magistrát města Olomouce
PhDr. Vlasta Krosesková	Společnost pro podporu lidí s mentálním postižením v ČR

Cíl 1	Zajištění a optimalizace minimální sítě sociálních služeb pro osoby s mentálním postižením na území města Olomouce
Krátký popis cíle:	Zajištění minimální sítě sociálních služeb formou registrovaných terénních, ambulancí a pobytových sociálních služeb pro osoby s mentálním postižením na území města Olomouce.
Opatření, která vedou k naplnění cíle:	1.1 Osobní asistence § 39 1.2 Sociálně aktivizační služby pro seniory a osoby se zdravotním postižením § 66 1.3 Sociální rehabilitace § 70 1.4 Chráněné bydlení § 51 1.5 Podpora samostatného bydlení § 43 1.6 Denní stacionář § 46 1.7 Týdenní stacionář § 47 1.8 Domovy pro osoby se zdravotním postižením § 48 1.9 Raná péče § 54

Opatření 1.1	Osobní asistence § 39
Popis opatření:	Formou sociální služby osobní asistence podporovat setrvávání osob s mentálním postižením v jejich přirozeném sociálním prostředí. Podporovat integraci mentálně postižených a občanů o ně pečujících do společnosti.

Předpokládané dopady na cílovou skupinu:	<ul style="list-style-type: none"> a. Zachování celistvosti rodin a setrvání osob s mentálním postižením v přirozeném prostředí b. Integrace osob s mentálním postižením a pečujících osob do společnosti c. Zmírnění negativních následků plynoucích z mentálního postižení
Aktivity vedoucí k naplnění opatření:	<ul style="list-style-type: none"> a. Udržení stávajících služeb na území města Olomouce b. Evaluace kvality a efektivity poskytování služeb podporovaných z prostředků SMOI
Časový harmonogram:	2013–2015
Předpokládaná výše finančních nákladů:	3 380 000 Kč ročně
Předpokládané finanční zdroje:	MPSV, Olomoucký kraj, statutární město Olomouc, uživatelé služeb, poskytovatelé služeb, ESF
Předpokládaný realizátor:	Poskytovatelé služeb
Předpokládané výstupy:	<ul style="list-style-type: none"> a. Poskytnutí služby nejméně 35 osobám ročně b. Evaluace kvality a efektivity služeb 1x ročně

Opatření 1.2 Sociálně aktivizační služby pro seniory a osoby se zdravotním postižením § 66	
Popis opatření:	Formou terénních i ambulantních sociálně aktivizačních služeb rozšiřovat příležitosti občanů s mentálním postižením pro začlenění do společnosti a podporovat jejich rozvoj nebo udržení konkrétních schopností a dovedností.
Předpokládané dopady na cílovou skupinu:	<p>Uživatel služby (osoba s mentálním postižením):</p> <ul style="list-style-type: none"> a. Lépe se orientuje ve svých přáních, schopnostech a možnostech b. Navazuje, udržuje nebo rozvíjí vztahy se svým okolím c. Využívá volný čas podle svých zájmů a potřeb d. Zvyšuje svoji zodpovědnost a osamostatňuje se v rámci svých možností a schopností e. Zlepšuje nebo udržuje schopnost sebeprosazení v rodině a ve společnosti
Aktivity vedoucí k naplnění opatření:	<ul style="list-style-type: none"> a. Udržení stávajících služeb na území města Olomouce b. Evaluace kvality a efektivity poskytování služeb podporovaných z prostředků SMOI
Časový harmonogram:	2013–2015
Předpokládaná výše finančních nákladů:	3 060 000 Kč ročně
Předpokládané finanční zdroje:	MPSV, Olomoucký kraj, statutární město Olomouc, uživatelé služeb, poskytovatelé služeb, ESF
Předpokládaný realizátor:	Poskytovatelé služeb
Předpokládané výstupy:	<ul style="list-style-type: none"> a. Poskytnutí služby nejméně 96 osobám ročně b. Evaluace kvality a efektivity služeb 1x ročně

Opatření 1.3 Sociální rehabilitace § 70	
Popis opatření:	Formou služby sociální rehabilitace podporovat dosažení samostatnosti, nezávislosti a soběstačnosti občanů s mentálním postižením, a to rozvojem jejich specifických schopností a dovedností, posilováním návyků a nácvikem výkonu běžných, pro samostatný život nezbytných činností. Služba se poskytuje formou terénní i ambulantní a je zaměřena na podporované zaměstnávání.
Předpokládané dopady na cílovou skupinu:	<ul style="list-style-type: none"> a. Posílení samostatnosti b. Zlepšení dovednost péči o vlastní osobu a pomoc při zlepšení své orientace. c. Posílení svých návyků, schopnosti a dovedností, zejména při uplatnění na trhu práce

Aktivity vedoucí k naplnění opatření:	a. Udržení stávajících služeb na území města Olomouce b. Evaluace kvality a efektivity poskytování služeb podporovaných z prostředků SMOI
Časový harmonogram:	2013–2015
Předpokládaná výše finančních nákladů:	2 435 000 Kč ročně
Předpokládané finanční zdroje:	MPSV, Olomoucký kraj, statutární město Olomouc, poskytovatelé služeb, ESF
Předpokládaný realizátor:	Poskytovatelé služeb
Předpokládané výstupy:	a. Poskytnutí služby nejméně 48 osobám ročně b. Evaluace kvality a efektivity služeb 1x ročně

Opatření 1.4		Chráněné bydlení § 51
Popis opatření:	Formou sociální služby chráněné bydlení podporovat osoby s mentálním postižením ve využívání vlastních schopností a dovedností k osobní realizaci a vedení plnohodnotného života.	
Předpokládané dopady na cílovou skupinu:	a. Optimální rozvoj osobnosti klienta b. Dosažení co nejvyšší míry soběstačnosti klienta c. Rozvoj schopností, dovedností a znalostí klienta d. Zachování či rozvoj přirozené vztahové sítě klienta e. Příprava klienta na případný přechod do služby s nižší mírou podpory	
Aktivity vedoucí k naplnění opatření:	a. Udržení stávajících služeb na území města Olomouce b. Evaluace kvality a efektivity poskytování služeb podporovaných z prostředků SMOI	
Časový harmonogram:	2013–2015	
Předpokládaná výše finančních nákladů:	5 050 000 Kč ročně	
Předpokládané finanční zdroje:	MPSV, Olomoucký kraj, statutární město Olomouc, uživatelé služeb, poskytovatelé služeb, ESF	
Předpokládaný realizátor:	Poskytovatelé služeb	
Předpokládané výstupy:	a. Zachování kapacity služby 16 uživatelů b. Evaluace kvality a efektivity služeb 1x ročně	

Opatření 1.5		Podpora samostatného bydlení § 43
Popis opatření:	Prostřednictvím terénní sociální služby umožnit dospělým osobám s lehkým až středně těžkým stupněm mentálního postižení, popř. s přidruženým tělesným či sluchovým postižením využívat a rozvíjet vlastní schopnosti a dovednosti k osobní realizaci a vedení plnohodnotného života srovnatelného se životem jejich vrstevníků v samostatném bytě.	
Předpokládané dopady na cílovou skupinu:	a. Dosažení co nejvyšší míry soběstačnosti klienta a jeho nezávislosti na službě b. Rozvoj schopností, dovedností a znalostí klienta c. Zachování či rozvoj přirozené vztahové sítě klienta d. Udržení samostatného bydlení v přirozeném prostředí e. Minimalizace rizik spojených s vyšší mírou samostatnosti klienta	
Aktivity vedoucí k naplnění opatření:	a. Udržení stávajících služeb na území města Olomouce b. Evaluace kvality a efektivity poskytování služeb podporovaných z prostředků SMOI	
Časový harmonogram:	2013–2015	
Předpokládaná výše finančních nákladů:	380 000 Kč ročně	
Předpokládané finanční zdroje:	MPSV, Olomoucký kraj, statutární město Olomouc, uživatelé služeb, poskytovatelé služeb, ESF	

Předpokládaný realizátor:	Poskytovatelé služeb
Předpokládané výstupy:	a. Zachování kapacity služby 4 uživatelé b. Evaluace kvality a efektivity služeb 1x ročně

Opatření 1.6		Denní stacionář § 46	
Popis opatření:	Prostřednictvím sociální služby denní stacionář podporovat osoby se sníženou soběstačností z důvodu mentálního handicapu, kteří potřebují pravidelnou pomoc jiné osoby.		
Předpokládané dopady na cílovou skupinu:	<ul style="list-style-type: none"> a. Optimální rozvoj osobnosti klienta s přihlédnutím k možnostem daným druhem a stupněm jeho postižení b. Dosažení vysoké míry soběstačnosti klienta a jeho nezávislosti na službě c. Rozvoj schopností, dovedností a znalostí klienta d. Zachování a rozvoj přirozené vztahové sítě klienta e. Setrvání klienta v jeho přirozeném prostředí 		
Aktivity vedoucí k naplnění opatření:	<ul style="list-style-type: none"> a. Udržení stávajících služeb na území města Olomouce b. Evaluace kvality a efektivity poskytování služeb podporovaných z prostředků SMOI 		
Časový harmonogram:	2013–2015		
Předpokládaná výše finančních nákladů:	13 550 000 Kč ročně		
Předpokládané finanční zdroje:	MPSV, Olomoucký kraj, statutární město Olomouc, uživatelé služeb, poskytovatelé služeb, ESF		
Předpokládaný realizátor:	Poskytovatelé služeb		
Předpokládané výstupy:	<ul style="list-style-type: none"> a. Služba bude poskytnuta nejméně 94 osobám ročně b. Evaluace kvality a efektivity služeb 1x ročně 		

Opatření 1.7		Týdenní stacionář § 47	
Popis opatření:	Prostřednictvím sociální služby týdenní stacionář podporovat osoby se sníženou soběstačností z důvodu mentálního handicapu, kteří potřebují pravidelnou pomoc jiné osoby. Tato služba zahrnuje poskytování přechodného ubytování v pracovních dnech.		
Předpokládané dopady na cílovou skupinu:	<ul style="list-style-type: none"> a. Optimální rozvoj osobnosti klienta s přihlédnutím k možnostem daným druhem a stupněm jeho postižení b. Dosažení vysoké míry soběstačnosti klienta a jeho nezávislosti na službě c. Rozvoj schopností, dovedností a znalostí klienta d. Zachování a rozvoj přirozené vztahové sítě klienta 		
Aktivity vedoucí k naplnění opatření:	<ul style="list-style-type: none"> a. Udržení stávajících služeb na území města Olomouce b. Evaluace kvality a efektivity poskytování služeb podporovaných z prostředků SMOI 		
Časový harmonogram:	2013–2015		
Předpokládaná výše finančních nákladů:	3 400 000 Kč ročně		
Předpokládané finanční zdroje:	MPSV, Olomoucký kraj, statutární město Olomouc, uživatelé služeb, poskytovatelé služeb, ESF		
Předpokládaný realizátor:	Poskytovatelé služeb		
Předpokládané výstupy:	<ul style="list-style-type: none"> a. Zachování kapacity služby 7 uživatelů b. Evaluace kvality a efektivity služeb 1x ročně 		

Opatření 1.8 Domov pro osoby se zdravotním postižením § 48	
Popis opatření:	Podporovat osoby s mentálním postižením, popř. s přidruženým tělesným postižením a poruchami autistického spektra ve zvládnání běžného života a v možnosti seberealizace. Formou podpory bude poskytování trvalého ubytování, poskytování stravy, pomoc při jejím podávání, pomoc při zvládnání běžných úkonů péče o vlastní osobu, pomoc při osobní hygieně, poskytování výchovné, vzdělávací a aktivizační činnosti a další aktivity a činnosti.
Předpokládané dopady na cílovou skupinu:	<ul style="list-style-type: none"> a. Optimální rozvoj osobnosti klienta s přihlédnutím k možnostem daným druhem a stupněm jeho postižení b. Dosažení vysoké míry soběstačnosti klienta a jeho nezávislosti na službě c. Rozvoj schopností, dovedností a znalostí klienta d. Zachování a rozvoj přirozené vztahové sítě klienta
Aktivity vedoucí k naplnění opatření:	<ul style="list-style-type: none"> a. Udržení stávajících služeb na území města Olomouce b. Evaluace kvality a efektivity poskytování služeb podporovaných z prostředků SMOI
Časový harmonogram:	2013–2015
Předpokládaná výše finančních nákladů:	9 400 000 Kč ročně
Předpokládané finanční zdroje:	MPSV, Olomoucký kraj, statutární město Olomouc, uživatelé služeb, poskytovatelé služeb, ESF
Předpokládaný realizátor:	Poskytovatelé služeb
Předpokládané výstupy:	<ul style="list-style-type: none"> a. Zachování kapacity služby 16 uživatelů b. Evaluace kvality a efektivity služeb 1x ročně

Opatření 1.9 Raná péče § 54	
Popis opatření:	Formou sociální služby raná péče zajistit podporu dítěti a rodičům dítěte ve věku do 7 let, které má poruchu autistického spektra např. předáváním informací a zprostředkováním kontaktů s odborníky, pomocí při výběru pomůcek, půjčováním speciálních hraček a pomůcek.
Předpokládané dopady na cílovou skupinu:	<ul style="list-style-type: none"> a. Podpora dítěte s poruchou autistického spektra zejména v oblasti sebeobsluhy a komunikace b. Podpora rodičů dítěte s poruchou autistického spektra c. Integrace dítěte s poruchou autistického spektra do předškolního zařízení
Aktivity vedoucí k naplnění opatření:	<ul style="list-style-type: none"> a. Udržení stávajících služeb na území města Olomouce. b. Evaluace kvality a efektivity poskytování služeb podporovaných z prostředků SMOI
Časový harmonogram:	2013–2015
Předpokládaná výše finančních nákladů:	950 000 Kč ročně
Předpokládané finanční zdroje:	MPSV, Olomoucký kraj, statutární město Olomouc, uživatelé služeb, poskytovatelé služeb, ESF
Předpokládaný realizátor:	Poskytovatelé služeb
Předpokládané výstupy:	<ul style="list-style-type: none"> a. Služba bude poskytnuta nejméně 40 osobám (děti a jejich rodinní příslušníci) ročně b. Evaluace kvality a efektivity služeb 1x ročně

Cíl 2	Podpora aktivit vedoucích k zapojení klientů do běžného života
Krátký popis cíle:	Podpora zapojování osob s mentálním postižením do společnosti a běžného života, rozvoj vzdělávacích a zájmových volnočasových aktivit a podpora školské integrace této cílové skupiny.
Opatření, která vedou k naplnění cíle:	2.1 Rozšíření služby Podpora samostatného bydlení 2.2 Rozvoj zájmových volnočasových aktivit pro osoby s mentálním postižením 2.3 Podpora školské integrace a vzdělávání dětí s poruchou autistického spektra 2.4 Realizace aktivizačních a rozvojových programů pro osoby s poruchou autistického spektra

Opatření 2.1	Rozšíření služby Podpora samostatného bydlení
Popis opatření:	Rozšířit sociální službu, která dospělým osobám s lehkým až středně těžkým stupněm mentálního postižení, popř. s přidruženým tělesným či sluchovým postižením, umožní využívat a rozvíjet vlastní schopnosti a dovednosti k osobní realizaci a vést plnohodnotný život srovnatelný se životem jejich vrstevníků v samostatném bytě.
Předpokládané dopady opatření:	Díky pronájmu dalšího bytu dojde k navýšení kapacity služby a k jejímu zpřístupnění pro další zájemce o službu
Aktivity vedoucí k naplnění opatření:	a. Identifikace zájemců o službu b. Příprava klientů v chráněném bydlení a v rodinách na přechod do služby s nižší mírou podpory c. Průběžná aktualizace metodiky služby d. Získání dalších bytů v běžné zástavbě pro realizaci služby
Časový harmonogram:	2013–2015
Předpokládaná výše finančních nákladů:	400 000 Kč ročně
Předpokládané finanční zdroje:	Olomoucký kraj, MPSV, platby od uživatelů služby
Předpokládaný realizátor:	Klíč – centrum sociálních služeb, p. o.
Spolupracující organizace:	Správa nemovitostí, a.s., statutární město Olomouc
Předpokládané výstupy:	Navýšení stávajícího počtu klientů služby

Opatření 2.2	Rozvoj zájmových volnočasových aktivit pro osoby s mentálním postižením
Popis opatření:	Cílem opatření je rozvoj volnočasových aktivit a vytvoření podmínek pro setkávání osob s mentálním postižením a jejich integraci do běžného života.
Předpokládané dopady opatření:	a. Zmírnění sociální izolace osob s mentálním postižením a osob o ně pečujících b. Vzájemné sdílení prožitků a zkušeností zúčastněných osob (i bez postižení) c. Zlepšení komunikačních a sociálních dovedností potřebných v běžném životě
Aktivity vedoucí k naplnění opatření:	a. Klubová setkání a společenské akce osob s mentálním postižením a osob o ně pečujících b. Víkendový festival Fimfárum – festival tvořivosti a fantazie lidí s mentálním postižením i bez
Časový harmonogram:	2013–2015
Předpokládaná výše finančních nákladů:	570 000 Kč ročně
Předpokládané finanční zdroje:	MK, Olomoucký kraj, statutární město Olomouc, nadační fondy
Předpokládaný realizátor:	SPMP Olomouc, SPOLU Olomouc

Předpokládané výstupy:	a. Klubové a společenské akce pro 400 osob ročně b. Realizace festivalu Fimfárum 1x ročně
-------------------------------	--

Opatření 2.3 Podpora školské integrace a vzdělávání dětí s poruchou autistického spektra	
Popis opatření:	Podpořit rodiny dětí s poruchou autistického spektra (PAS) po dovršení 7. roku dítěte při přechodu ze sociální služby raná péče do integrace v běžných základních školách.
Předpokládané dopady opatření:	a. Integrace dítěte s PAS do běžného, popřípadě speciálního školského zařízení b. Podpora samostatnosti dítěte s PAS c. Zvýšení kvality vzdělávání dětí s PAS
Aktivitty vedoucí k naplnění opatření:	a. Zřízení funkce koordinátora aktivit, který působí v terénu na ZŠ b. Konzultace s rodiči dětí s PAS c. Spolupráce s vedoucími aktivizačních kroužků d. Osvětová činnost
Časový harmonogram:	2013–2015
Předpokládaná výše finančních nákladů:	250 000 Kč ročně
Předpokládané finanční zdroje:	Statutární město Olomouc, Olomoucký kraj, nadace a nadační fondy
Předpokládaný realizátor:	Jdeme autistům naproti – Olomouc, o. s.
Spolupracující organizace:	Vzdělávání, s. r. o., Brno; Rytmus, o. s., Praha
Předpokládané výstupy:	a. Zvýšení kvality vzdělávání dětí s PAS b. Kvalita integrace do školských zařízení c. 10 úspěšných integrací do školských zařízení d. Kulatý stůl jako osvětová akce k této aktivitě

Opatření 2.4 Realizace aktivizačních a rozvojových programů pro osoby s poruchou autistického spektra	
Popis opatření:	Aktivizovat děti a mladé lidi s poruchou autistického spektra (PAS) pomocí volnočasových programů a aktivně zamezovat vylučování občanů s PAS ze společenských aktivit.
Předpokládané dopady opatření:	a. Aktivizace a osobnostní rozvoj u dětí a mladých lidí s PAS b. Podpora sociálního chování a tím i větší integrace do společnosti
Aktivitty vedoucí k naplnění opatření:	a. Kroužky – individuální a skupinové b. Spolupráce vedoucích kroužků s koordinátorem vzdělávání dětí s PAS při hledání vhodné motivace dětí
Časový harmonogram:	2013–2015
Předpokládaná výše finančních nákladů:	500 000 Kč ročně
Předpokládané finanční zdroje:	Statutární město Olomouc, Olomoucký kraj, nadace a nadační fondy
Předpokládaný realizátor:	Jdeme autistům naproti – Olomouc, o. s.
Spolupracující organizace:	Studio Experiment Olomouc, Studio Archa (Olomouc)
Předpokládané výstupy:	a. Účast v jednotlivých kroužcích 45 osob b. Integrace osob s poruchou autistického spektra do společnosti

Cíl 3 Podpora pečujících osob a rodin osob s mentálním postižením	
Krátký popis cíle:	Rozvoj služeb a aktivit, které umožní pečujícím osobám prostor pro odlehčení a vlastní aktivní odpočinek.
Opatření, která vedou k naplnění cíle:	3.1 Nabídka vzdělávacích a relaxačních programů pro pečující osoby

Opatření 3.1		Nabídka vzdělávacích a relaxačních programů pro pečující osoby	
Popis opatření:	Realizace programů umožňujících pečujícím osobám strávit potřebný čas vlastním aktivním odpočinkem, objevit nové možnosti pro obnovu duševních i fyzických sil jako prevence „vyhoření“.		
Předpokládané dopady opatření:	<ul style="list-style-type: none"> a. Obnova tělesných, duševních a sociálních sil pečujících osob b. Podpora sebeuvědomění a porozumění důležitosti péče o vlastní zdroje sil (prevence syndromu vyhoření) c. Odborná intervence v neformálním prostředí d. Podpora rodinné integrity 		
Aktivity vedoucí k naplnění opatření:	<ul style="list-style-type: none"> a. 2 jednodenní relaxační aktivity ročně b. 3–4 půldenní aktivity v přírodě nebo kulturně zajímavém prostředí 		
Časový harmonogram:	2013–2015		
Předpokládaná výše finančních nákladů:	70 000 Kč ročně		
Předpokládané finanční zdroje:	Statutární město Olomouc, Nadace Větrník, nadace a nadační fondy		
Předpokládaný realizátor:	SPOLU Olomouc		
Spolupracující organizace:	Jeskynní tep, o. s. (Olomouc), Správa jeskyní ČR, Agentura ochrany přírody a krajiny ČR		
Předpokládané výstupy:	<ul style="list-style-type: none"> a. Realizace 6 programů ročně b. Zapojení 15 pečujících osob 		

5.5 Pracovní skupina 5 / Občané dlouhodobě duševně nemocní

Pojem duševní onemocnění zahrnuje širokou oblast psychických stavů a procesů, které se projevují v myšlení, prožívání a chování člověka. Duševní nemoc znesnadňuje fungování člověka v mnoha oblastech, nejvýrazněji v oblasti vztahové a pracovní. Některé duševní nemoci mohou mít lehčí průběh, projeví se jen jednou, jiné výrazněji ovlivňují život člověka a vyžadují dlouhodobou léčbu. V dnešní době je již duševní nemoc u většiny pacientů léčitelná a její negativní dopad na život lze s pomocí lékařské, psychologické a sociální péče výrazně omezit.

Sociální služby pomáhají lidem dlouhodobě duševně nemocným při zvládnání projevů nemoci v běžném životě, podporují sociální fungování, a tak se podílejí na zvýšení kvality života. Podporují také rodinné příslušníky a blízké osob s duševním onemocněním, protože na rodinné a partnerské vztahy klade duševní onemocnění velké nároky. Přispívají rovněž k prevenci návratu psychického onemocnění, případně pomáhají rozpoznat blížící se relaps a vhodně na situaci zareagovat. V Olomouci se dle demografických údajů a analýz MPSV, MZ a některých výzkumných ústavů vyskytuje asi 950 lidí s duševním onemocněním.

V pracovní skupině Občané dlouhodobě duševně nemocní se věnujeme také osobám s Alzheimerovou nemocí, která způsobuje pokles kognitivních funkcí – myšlení, paměti, úsudku. Bývá nejčastější příčinou demence, která vede postupně k závislosti nemocného na každodenní pomoci jiného člověka. Dle demografických údajů a analýz MPSV a MZ se v Olomouci vyskytuje asi 600–700 osob trpících Alzheimerovou chorobou v různých stádiích vývoje nemoci. V návaznosti na provedená šetření (sociodemografická analýza, analýza potřeb uživatelů a poskytovatelů sociálních služeb) a znalost prostředí se cíle a opatření pro tuto pracovní skupinu zaměřují především na následující témata:

- a. Podporované bydlení
- b. Rozvoj terénní práce
- c. Vzdělávání veřejnosti
- d. Podpora a vzdělávání rodinných příslušníků osob dlouhodobě duševně nemocných a osob trpících Alzheimerovou nemocí

Přehled členů pracovní skupiny

Mgr. Jana Čuková manažerka pracovní skupiny	Magistrát města Olomouce
Eva Klevarová	Občanské sdružení Pamatováček – Česká alzheimerovská společnost Olomouc
Ing. Tomáš Tylich	Kolumbus, o. s.

Bc. Štefan Berec	Mana, o. s.
Bc.. Kristýna Minářová	o. s. InternetPoradna.cz
Mgr. Ewa Kučerová	Charita Olomouc

Cíl 1	Zajištění a optimalizace minimální sítě sociálních služeb pro osoby dlouhodobě duševně nemocné na území města Olomouce
Krátký popis cíle:	Zajištění minimální sítě sociálních služeb formou registrovaných terénních a ambulantních sociálních služeb pro osoby dlouhodobě duševně nemocné na území města Olomouce.
Opatření, která vedou k naplnění cíle:	1.1. Denní stacionáře § 46 1.2. Podpora samostatného bydlení § 43 1.3. Sociálně aktivizační služby pro seniory a osoby se zdravotním postižením § 66 1.4. Sociální rehabilitace § 70 1.5. Sociálně terapeutické dílny § 67

Opatření 1.1	Denní stacionáře § 46
Popis opatření:	Formou sociální služby denní stacionář zajišťovat občanům postiženým Alzheimerovou chorobou v 1. a 2. stadiu onemocnění a občanům s nespécifikovanou demencí pomoc při zvládnání úkonů péče o vlastní osobu (např. poskytnutí stravy, pomoc s hygienou), zprostředkování kontaktu se společenským prostředím, pomoc při uplatňování práv a zájmů a socioterapeutické činnosti.
Předpokládané dopady na cílovou skupinu:	a. Služba umožňuje pečujícím osobám docházet do zaměstnání a poskytuje jim prostor pro osobní odpočinek b. Zpomalení rozvoje nemoci, trénink kognitivních funkcí a schopnosti sebeobsluhy c. Zabránění sociální izolace
Aktivity vedoucí k naplnění opatření:	a. Udržení stávajících služeb na území města Olomouce. b. Evaluace kvality a efektivity poskytování služeb podporovaných z prostředků SMOI
Časový harmonogram:	2013–2015
Předpokládaná výše finančních nákladů:	1 900 000 Kč ročně
Předpokládané finanční zdroje:	MPSV, Olomoucký kraj, statutární město Olomouc, uživatelé služeb, poskytovatelé služeb, ESF
Předpokládaný realizátor:	Poskytovatelé služeb
Předpokládané výstupy:	a. Zachování kapacity služby 15 klientů denně b. Evaluace kvality a efektivity služeb 1x ročně

Opatření 1.2	Podpora samostatného bydlení § 43
Popis opatření:	Formou sociální služby podpora samostatného bydlení umožnit osobám s dlouhodobým duševním onemocněním, jejichž situace vyžaduje pomoc jiné osoby, ubytování v nájemním bytě. Součástí služby jsou podpůrné a vzdělávací činnosti.
Předpokládané dopady na cílovou skupinu:	a. Možnost naučit se žít běžným životem v přirozeném sociálním prostředí b. Zkvalitnění života osob s duševním onemocněním, vyšší míra sociálního začleňování c. Prevence zhoršení zdravotního stavu, snížení počtu hospitalizací d. Relativně samostatný život v běžném prostředí vlastní domácnosti
Aktivity vedoucí k naplnění opatření:	a. Udržení stávajících služeb na území města Olomouce. b. Evaluace kvality a efektivity poskytování služeb podporovaných z prostředků SMOI
Časový harmonogram:	2013–2015

Předpokládaná výše finančních nákladů:	1 090 000 Kč ročně
Předpokládané finanční zdroje:	MPSV, Olomoucký kraj, statutární město Olomouc, uživatelé služeb, poskytovatelé služeb, ESF
Předpokládaný realizátor:	Poskytovatelé služeb
Předpokládané výstupy:	a. Služba bude poskytnuta nejméně 15 osobám ročně, při kapacitě bydlení 5 osob b. Evaluace kvality a efektivity služeb 1x ročně

Opatření 1.3 Sociálně aktivizační služby pro seniory a osoby se zdravotním postižením § 66	
Popis opatření:	Formou sociálně aktivizačních služeb pro osoby s dlouhodobým duševním onemocněním cíleně a individuálně zapojovat osoby s duševním onemocněním do přirozeného sociálního prostředí, podporovat jejich aktivizaci, rozšiřovat jejich zájmy a posilovat silné stránky jejich osobnosti.
Předpokládané dopady na cílovou skupinu:	a. Aktivizace osob s duševním onemocněním b. Efektivnější integrace do společnosti c. Snížení negativních důsledků onemocnění d. Zvýšení kvality života osob s duševním onemocněním e. Snížení počtu hospitalizací osob s duševním onemocněním
Aktivity vedoucí k naplnění opatření:	a. Udržení stávajících služeb na území města Olomouce b. Evaluace kvality a efektivity poskytování služeb podporovaných z prostředků SMOI
Časový harmonogram:	2013–2015
Předpokládaná výše finančních nákladů:	1 650 000 Kč ročně
Předpokládané finanční zdroje:	MPSV, Olomoucký kraj, statutární město Olomouc, poskytovatelé služeb, ESF
Předpokládaný realizátor:	Poskytovatelé služeb
Předpokládané výstupy:	a. Služba bude poskytnuta nejméně 40 klientům ročně b. Evaluace kvality a efektivity služeb 1x ročně

Opatření 1.4 Sociální rehabilitace § 70	
Popis opatření:	Formou sociální rehabilitace podporovat osoby s duševním onemocněním, aby dosahovaly samostatnosti, nezávislosti a sebevědomí, což má vést k nalezení a udržení pracovního místa na trhu práce a aktivně předcházet sociální izolaci těchto osob.
Předpokládané dopady na cílovou skupinu:	a. Aktivizace osob s duševním onemocněním b. Zvýšení kvality života osob s duševním onemocněním c. Zvýšení motivace a zvýšení možnosti pracovního uplatnění d. Zvýšení samostatnosti a nezávislosti na jiných osobách e. Podpora integrace osob s duševním onemocněním do společnosti f. Prevence sociální izolace
Aktivity vedoucí k naplnění opatření:	a. Udržení stávajících služeb na území města Olomouce. b. Evaluace kvality a efektivity poskytování služeb podporovaných z prostředků SMOI
Časový harmonogram:	2013–2015
Předpokládaná výše finančních nákladů:	3 000 000 Kč ročně
Předpokládané finanční zdroje:	MPSV, Olomoucký kraj, statutární město Olomouc, poskytovatelé služeb, ESF
Předpokládaný realizátor:	Poskytovatelé služeb
Předpokládané výstupy:	a. Služba bude poskytnuta nejméně 50 klientům ročně b. Evaluace kvality a efektivity služeb 1x ročně

Opatření 1.5		Sociálně terapeutické dílny § 67	
Popis opatření:	Formou sociální služby umožnit občanům s dlouhodobým duševním onemocněním získat nebo obnovit sociální dovednosti a pracovní návyky a zvýšit tak možnost jejich pracovního uplatnění.		
Předpokládané dopady na cílovou skupinu:	<ul style="list-style-type: none"> a. Aktivizace osob s duševním onemocněním b. Zvýšení kvality života osob s duševním onemocněním c. Zvýšení motivace a zvýšení pracovního uplatnění d. Zajištění větší informovanosti zaměstnavatelů e. Zvýšení samostatnosti a nezávislosti na jiných osobách f. Podpora inkluze osob s duševním onemocněním do společnosti 		
Aktivity vedoucí k naplnění opatření:	<ul style="list-style-type: none"> a. Udržení stávajících služeb na území města Olomouce. b. Evaluace kvality a efektivity poskytování služeb podporovaných z prostředků SMOI 		
Časový harmonogram:	2013–2015		
Předpokládaná výše finančních nákladů:	1 410 000 Kč ročně		
Předpokládané finanční zdroje:	MPSV, Olomoucký kraj, statutární město Olomouc, poskytovatelé služeb, ESF		
Předpokládaný realizátor:	Poskytovatelé služeb		
Předpokládané výstupy:	<ul style="list-style-type: none"> a. Služba bude poskytnuta nejméně 15 klientům ročně b. Evaluace kvality a efektivity služeb 1x ročně 		

Cíl 2		Rozvoj sociální služby podpora samostatného bydlení pro osoby s dlouhodobým duševním onemocněním	
Krátký popis cíle:	Rozvoj registrované sociální služby podpora samostatného bydlení pro osoby s dlouhodobým duševním onemocněním bude probíhat rozšířením kapacity služby získáním dalšího bytu do nájmu a informováním veřejnosti o existenci služby.		
Opatření, která vedou k naplnění cíle:	<ul style="list-style-type: none"> 2.1. Zajištění dalších bytů k pronájmu za účelem rozšíření služby podpora samostatného bydlení 2.2. Informovanost odborné i laické veřejnosti o sociální službě podpora samostatného bydlení 		

Opatření 2.1		Zajištění dalších bytů k pronájmu za účelem rozšíření služby podpora samostatného bydlení	
Popis opatření:	Opatření je zaměřeno na rozšíření kapacity poskytování registrované sociální služby podpora samostatného bydlení, jejíž poptávka značně převyšuje nabídku. Kapacita bude rozšířena získáním dalšího bytu, ve kterém bude možno službu poskytovat. Služba bude zajišťována v bytech, kterými bude disponovat organizace poskytující sociální službu a s uživateli služby bude uzavřena smlouva o pronájmu.		
Předpokládané dopady na cílovou skupinu:	<ul style="list-style-type: none"> a. Umožnit osobám s duševním onemocněním naučit se žít běžným životem v přirozeném sociálním prostředí b. Zkvalitnění života osob s duševním onemocněním, vyšší míra sociálního začleňování c. Prevence zhoršení zdravotního stavu, snížení počtu hospitalizací d. Relativně samostatný život v běžném prostředí vlastní domácnosti 		
Aktivity vedoucí k naplnění opatření:	<ul style="list-style-type: none"> a. Zajištění dalších vhodných bytových prostor b. Úprava a vybavení dalších bytových prostor 		
Časový harmonogram:	2013–2015		
Předpokládaná výše finančních nákladů:	500 000 Kč ročně		
Předpokládané finanční zdroje:	MPSV, Olomoucký kraj, nadace a nadační fondy, statutární město Olomouc, sponzoři, platby od uživatelů		
Předpokládaný realizátor:	Charita Olomouc		

Spolupracující organizace:	Správa nemovitostí, a. s., statutární město Olomouc
Předpokládané výstupy:	a. Poskytování služby pro 6 nových klientů b. Pronájem bytu těmto novým klientům služby

Opatření 2.2 Informovanost odborné i laické veřejnosti o sociální službě podpora samostatného bydlení	
Popis opatření:	Opatření je zaměřeno na zlepšení informování veřejnosti o existenci registrované sociální služby podpora samostatného bydlení pro osoby s dlouhodobým duševním onemocněním.
Předpokládané dopady na cílovou skupinu:	a. Seznámení odborné i laické veřejnosti s nabídkou sociální služby a s rozsahem úkonů, které zajišťuje b. Zvýšená informovanost potenciálních zájemců o službu a jejich rodinných příslušníků
Aktivity vedoucí k naplnění opatření:	a. Výroba a distribuce informačních letáků b. Navázání systematické spolupráce s Klinikou psychiatrie Fakultní nemocnice Olomouc a vybranými psychiatry a psychology v regionu
Časový harmonogram:	2013–2015
Předpokládaná výše finančních nákladů:	10 000 Kč ročně
Předpokládané finanční zdroje:	MPSV, statutární město Olomouc, sponzoři
Předpokládaný realizátor:	Charita Olomouc
Spolupracující organizace:	Kolumbus, o. s., o. s. InternetPoradna.cz, Mana, o. s.
Předpokládané výstupy:	a. Zvýšení informovanosti o službě podpora samostatného bydlení b. Tisk a distribuce 300 ks letáků, 4 články v médiích ročně

Cíl 3 Rozvoj terénní formy poskytování služeb pro osoby dlouhodobě duševně nemocné	
Krátký popis cíle:	Cílem je rozšířit v současnosti poskytované sociální služby v ambulantní formě o formu terénní. Pro některé uživatele je terénní forma poskytování služby vhodnější a efektivnější, pro některé není ambulantní forma dostupná.
Opatření, která vedou k naplnění cíle:	3.1 Poskytování pečovatelské služby pro osoby trpící Alzheimerovou chorobou jako rozšíření služeb specializovaného denního stacionáře o poskytování služby v terénu 3.2 Rozšíření služeb sociální rehabilitace o terénní formu poskytování

Opatření 3.1 Poskytování pečovatelské služby pro osoby trpící Alzheimerovou chorobou jako rozšíření služeb specializovaného denního stacionáře o poskytování služby v terénu	
Popis opatření:	Vytvořit a poskytovat specializovanou pečovatelskou službu pro osoby s Alzheimerovou chorobou. Tato služba navazuje na již realizovanou službu Denní stacionář pro osoby s Alzheimerovou chorobou a přináší specializovanou péči o osoby s demencí do jejich domovů.
Předpokládané dopady na cílovou skupinu:	a. Služba umožní uživatelům setrvat co nejdéle v jejich přirozeném prostředí b. Umožnění pečujícím osobám docházet do zaměstnání a poskytnutí prostoru pro osobní odpočinek c. Zpomalení rozvoje příznaků nemoci
Aktivity vedoucí k naplnění opatření:	a. Analýza potřebnosti, zájmu o službu b. Zajištění odborných pracovníků c. Zajištění dopravního prostředku pro pracovníky d. Poskytování péče v přirozeném domácím prostředí
Časový harmonogram:	2014: příprava služby 2015: zahájení poskytování služby

Předpokládaná výše finančních nákladů:	5 000 000 Kč na období 2014–2015
Předpokládané finanční zdroje:	MPSV, Olomoucký kraj, statutární město Olomouc, uživatelé služeb, poskytovatelé služeb, ESF
Předpokládaný realizátor:	Občanské sdružení Pamatováček
Předpokládané výstupy:	a. Zahájení poskytování terénní služby pro osoby s Alzheimerovou chorobou b. Poskytování služby 15 uživatelům ročně

Opatření 3.2 Rozšíření služeb sociální rehabilitace o terénní formu poskytování	
Popis opatření:	Rozšíření služby sociální rehabilitace o terénní formu poskytování, která bude působit zejména jako prevence opakovaných hospitalizací a sociální izolace osob s chronickým duševním onemocněním.
Předpokládané dopady na cílovou skupinu:	a. Zvýšení kvality života osob s duševním onemocněním b. Zvýšení samostatnosti a nezávislosti na jiných osobách c. Podpora integrace osob s duševním onemocněním do společnosti d. Prevence sociální izolace
Aktivity vedoucí k naplnění opatření:	a. Registrace terénní formy soc. rehabilitace b. Finanční zajištění poskytování služby c. Poskytování služby
Časový harmonogram:	2013–2015
Předpokládaná výše finančních nákladů:	600 000 Kč ročně
Předpokládané finanční zdroje:	MPSV, Olomoucký kraj, statutární město Olomouc
Předpokládaný realizátor:	o. s. InternetPoradna.cz, Mana, o. s.
Předpokládané výstupy:	a. Vznik terénní formy sociální služby pro osoby chronicky duševně nemocné b. Poskytnutí služby nejméně 20 klientům ročně

Cíl 4 Zajištění informovanosti uživatelů sociálních služeb, odborné a laické veřejnosti o problematice duševního onemocnění	
Krátký popis cíle:	Zajištění informovanosti uživatelů sociálních služeb a odborné i laické veřejnosti o problematice spojené s duševním onemocněním a o službách poskytovaných osobám s duševním onemocněním v olomouckém regionu.
Opatření, která vedou k naplnění cíle:	4.1 Edukační aktivity pro rodinné příslušníky osob dlouhodobě duševně nemocných 4.2 Osvětová činnost zaměřená na problematiku duševního onemocnění

Opatření 4.1 Edukační aktivity pro rodinné příslušníky osob dlouhodobě duševně nemocných	
Popis opatření:	Cílem opatření je informovat rodinné příslušníky osob dlouhodobě duševně nemocných o problematice duševního onemocnění a života s duševním onemocněním.
Předpokládané dopady na cílovou skupinu:	a. Reálnější pohled na osoby s dlouhodobým duševním onemocněním b. Zvýšení informovanosti příbuzných a blízkých o průběhu onemocnění, příznacích, léčbě, vedlejších účincích léků a vhodné podpoře v různých fázích nemoci
Aktivity vedoucí k naplnění opatření:	a. Skupinové edukace rodinných příslušníků b. Individuální konzultace a poradenství pro rodinné příslušníky
Časový harmonogram:	2013–2015
Předpokládaná výše finančních nákladů:	50 000 Kč ročně
Předpokládané finanční zdroje:	MPSV, statutární město Olomouc

Předpokládaný realizátor:	Mana, o. s.
Spolupracující organizace:	Psychiatrická léčebna Šternberk, Cyrilometodějská teologická fakulta Univerzity Palackého v Olomouci
Předpokládané výstupy:	Zapojení 10 rodinných příslušníků ročně

Opatření 4.2 Osvětová činnost zaměřená na problematiku duševního onemocnění	
Popis opatření:	Působit na laickou i odbornou veřejnost za účelem změny přístupu k osobám s duševním onemocněním.
Předpokládané dopady na cílovou skupinu:	<ul style="list-style-type: none"> a. Změna stereotypního nahlížení veřejnosti na problematiku duševního onemocnění b. Zvýšení informovanosti odborné a laické veřejnosti o problematice duševního onemocnění c. Příprava prostředí pro snazší integraci osob s dlouhodobým duševním onemocněním
Aktivity vedoucí k naplnění opatření:	<ul style="list-style-type: none"> a. Přednášky pro veřejnost b. Propagační materiály – letáky, výroční zprávy, webové stránky c. Medializace problematiky (rozhlas, televize, tisk)
Časový harmonogram:	2013–2015
Předpokládaná výše finančních nákladů:	50 000 Kč ročně
Předpokládané finanční zdroje:	MPSV, sponzoři, statutární město Olomouc
Předpokládaný realizátor:	Mana, o. s., Charita Olomouc, o. s., Kolumbus, o. s.
Spolupracující organizace:	o. s. InternetPoradna.cz
Předpokládané výstupy:	<ul style="list-style-type: none"> a. 6 přednášek pro veřejnost ročně b. 2 propagační letáky ročně

5.6 Pracovní skupina 6 / Osoby ohrožené návykovým chováním

Pro účinnou pomoc lidem, kteří užívají drogy, je klíčová co nejširší dostupnost zdravotní péče a služeb orientovaných na minimalizaci rizik, s nimiž se užívání drog pojí. Tento přístup vychází z Národní strategie protidrogové politiky České republiky, podle které nemůže být užívání drog a závislost pouze předmětem odsudku a trestního postihu. Díky tomuto přístupu se podařilo dostat pod kontrolu šíření viru HIV mezi injekčními uživateli drog a podniknout účinná opatření proti výskytu nákazy vřovou hepatitidou typu C. Základní pilíře strategie, ze kterých činnost pracovní skupiny vychází, jsou formulovány takto:

- a. Snížit míru experimentálního a příležitostného užívání drog zejména mladými lidmi
- b. Snížit míru problémového a intenzivního užívání drog
- c. Snížit škody a rizika spojená s užíváním drog pro jedince a společnost
- d. Snížit dostupnost drog

Ve městě Olomouci žije dle kvalifikovaných odhadů 800–1 000 problémových uživatelů drog. Pro ně a pro jejich rodinné příslušníky je určeno vzájemně provázané spektrum služeb, které napomáhá změně jejich životního stylu, minimalizaci zdravotních rizik a snižuje ohrožení společnosti doprovodnými nežádoucími jevy (kriminalita, krví přenosné nemoci).

Podpora dalších služeb má přesah do oblasti vzdělávání a zdravotnictví a je určena pro žáky základních škol, studenty středních škol a odborných učilišť, klienty Ambulance pro léčbu alkoholismu a jiných toxikomanií Fakultní nemocnice Olomouc, Psychiatrické ambulance se zaměřením na alkoholismus a toxikomanií ve Vojenské nemocnici Olomouc a na svépomocné skupiny anonymních alkoholiků a anonymních gamblerů.

Přehled členů pracovní skupiny

PhDr. Jarmila Fritscherová manažerka pracovní skupiny	Magistrát města Olomouce
PhDr. Dagmar Krutilová	P-centrum , o. s.
Mgr. Lukáš C. Hrubý	Sdružení Podané ruce, o. s.
MUDr. Jarmila Šmoldasová	Psychiatrická klinika Fakultní nemocnice Olomouc, Ambulance pro léčbu alkoholismu a jiných toxikomanií
Mgr. Dana Strnisková	Krajská hygienická stanice Olomouckého kraje
Mgr. Zuzana Starostová	Krajský úřad Olomouckého kraje
Ing. Pavel Němeček	Sdružení D, o. s.
Tomáš Pavlíček, DiS	Charita Olomouc – Středisko pro lidi bez domova

Cíl 1 Zajištění a optimalizace minimální sítě služeb pro osoby ohrožené návykovým chováním na území města Olomouce	
Krátký popis cíle:	Zajišťovat a optimalizovat vzájemně provázané spektrum služeb, které napomáhají změně životního stylu a minimalizaci zdravotních rizik občanů ohrožených návykovým chováním a snižují ohrožení společnosti doprovodnými nežádoucími jevy (kriminalita, krví přenosné nemoci).
Opatření, která vedou k naplnění cíle:	<ul style="list-style-type: none"> 1.1 Odborné sociální poradenství § 37 1.2 Kontaktní centrum § 59 1.3 Služby následné péče § 64 1.4 Terénní programy § 69

Opatření 1.1 Odborné sociální poradenství § 37	
Popis opatření:	Udržet poskytování sociálních služeb reagujících na potřeby osob ohrožených návykovým chováním formou krátkodobé i dlouhodobé terapie a individuální konzultace ve 3 specializovaných programech.
Předpokládané dopady na cílovou skupinu:	Služba odborného sociálního poradenství pro cílovou skupinu osob ohrožených návykovým chováním povede ke zmírnění negativních dopadů návykového chování na samotné klienty, jejich rodiny a společnost.
Aktivity vedoucí k naplnění opatření:	<ul style="list-style-type: none"> a. Udržení stávajících služeb na území města Olomouce b. Evaluace kvality a efektivity poskytování služeb podporovaných z prostředků SMOI
Časový harmonogram:	2013–2015
Předpokládaná výše finančních nákladů:	5 000 000 Kč ročně
Předpokládané finanční zdroje:	MPSV, RVKPP, Olomoucký kraj, statutární město Olomouc, poskytovatelé služeb, ESF
Předpokládaný realizátor:	Poskytovatelé služeb
Předpokládané výstupy:	<ul style="list-style-type: none"> a. Služba bude poskytnuta nejméně 500 klientům ročně b. Evaluace kvality a efektivity služeb 1x ročně

Opatření 1.2 Kontaktní centrum § 59	
Popis opatření:	Udržet poskytování sociální služby kontaktní centrum pro občany ohrožené návykovým chováním. Služba poskytuje odborné poradenské služby (adiktologické, sociální, zdravotní) vycházející z principu nízkoprahovosti a harm reduction.
Předpokládané dopady na cílovou skupinu:	<ul style="list-style-type: none"> a. Snižování škod a rizik, které užívání drog přináší b. Sociální a zdravotní stabilizace uživatelů drog c. Minimalizace šíření infekčních nemocí (hepatitidy, HIV/AIDS, syfilis) d. Úspora nákladů zdravotního a sociálního pojištění

Aktivity vedoucí k naplnění opatření:	a. Udržení stávajících služeb na území města Olomouce b. Evaluace kvality a efektivity poskytování služeb podporovaných z prostředků SMOI
Časový harmonogram:	2013–2015
Předpokládaná výše finančních nákladů:	2 300 000 Kč ročně
Předpokládané finanční zdroje:	MPSV, RVKPP, MZ, Olomoucký kraj, statutární město Olomouc, poskytovatelé služeb
Předpokládaný realizátor:	Poskytovatelé služeb
Předpokládané výstupy:	a. Služba bude poskytnuta nejméně 300 klientům ročně b. Evaluace kvality a efektivity služeb 1x ročně

Opatření 1.3 Služby následné péče § 64	
Popis opatření:	Prostřednictvím sociální služby následné péče podpořit osoby bezprostředně po pobytové léčbě závislosti a udržet pozitivní změny dosažené v léčbě. Součástí služby je strukturovaný doléčovací program v délce 6–8 měsíců a bydlení v chráněných bytech.
Předpokládané dopady na cílovou skupinu:	a. Celková stabilizace osob po léčbě závislosti b. Jejich začlenění na trh práce c. Posílení abstinence a začlenění do běžného života
Aktivity vedoucí k naplnění opatření:	a. Udržení stávajících služeb na území města Olomouce b. Evaluace kvality a efektivity poskytování služeb podporovaných z prostředků SMOI
Časový harmonogram:	2013–2015
Předpokládaná výše finančních nákladů:	3 200 000 Kč ročně
Předpokládané finanční zdroje:	MPSV, RVKPP, Olomoucký kraj, statutární město Olomouc, poskytovatelé služeb, uživatelé služeb
Předpokládaný realizátor:	Poskytovatelé služeb
Předpokládané výstupy:	a. Služba bude poskytnuta nejméně 20 klientům ročně b. Evaluace kvality a efektivity služeb 1x ročně

Opatření 1.4 Terénní programy § 69	
Popis opatření:	Prostřednictvím této služby jsou kontaktovány v přirozeném prostředí osoby, kteří vedou rizikový způsob života, nebo jsou tímto způsobem života ohroženi. Služba je určena pro problémové skupiny osoby ohrožených návykovým chováním, napomáhá snižovat škody a rizika související s užíváním drog.
Předpokládané dopady na cílovou skupinu:	a. Sociální a zdravotní stabilizace uživatelů drog b. Minimalizaci šíření infekčních nemocí (hepatitidy, HIV/AIDS, syfilis) c. Úspora nákladů zdravotního a sociálního pojištění
Aktivity vedoucí k naplnění opatření:	a. Udržení stávajících služeb na území města Olomouce b. Evaluace kvality a efektivity poskytování služeb podporovaných z prostředků SMOI
Časový harmonogram:	2013–2015
Předpokládaná výše finančních nákladů:	1 700 000 Kč ročně
Předpokládané finanční zdroje:	MPSV, RVKPP, MZ, statutární město Olomouc, Olomoucký kraj, poskytovatelé služeb
Předpokládaný realizátor:	Poskytovatelé služeb
Předpokládané výstupy:	a. Služba bude poskytnuta v rozsahu nejméně 1000 kontaktů ročně b. Evaluace kvality a efektivity služeb 1x ročně

Cíl 2	Podpora souvisejících služeb a aktivit pro osoby ohrožené návykovým chováním na území města Olomouce
Krátký popis cíle:	Podpora dalších služeb pro osoby ohrožené návykovým chováním, které svou činností přesahují do oblasti vzdělávání a zdravotnictví. Z hlediska cílové skupiny se jedná zejména o služby pro: <ul style="list-style-type: none"> a. Žáky základních škol, studenty středních škol a odborných učilišť b. Osoby závislé, které jsou klienty Fakultní nemocnice Olomouc a Vojenské nemocnice Olomouc c. Osoby závislé na alkoholu d. Závislé rodiče
Opatření, která vedou k naplnění cíle:	<ul style="list-style-type: none"> 2.1 Specifická primární prevence zaměřená na prevenci závislostí 2.2 Provoz AT ambulance ve Fakultní nemocnici Olomouc 2.3 Psychiatrická ambulance se zaměřením na alkoholismus a toxikomanii ve Vojenské nemocnici Olomouc 2.4 Podpora svépomocné skupiny anonymních alkoholiků a anonymních gamblerů 2.5 Ambulantní poradenství pro závislé rodiče

Opatření 2.1	Specifická primární prevence zaměřená na prevenci závislostí
Popis opatření:	Realizací různých forem preventivních programů dojde k omezení rizikového chování, zejména užívání návykových látek, alkoholu, omezení a včasné rozpoznání šikany. Programy jsou založeny na komunikaci s malým kolektivem dětí (žáků), jsou provázány s dalšími činnostmi (poradenství pro učitele) a pokrývají široké spektrum škol, od základních po vysoké.
Předpokládané dopady na cílovou skupinu:	<ul style="list-style-type: none"> a. Prevence a omezení různých forem návykového chování u školní mládeže b. Snížení rizik přerůstání problémů šikany a závislostí do vyšších (hůře zvládnutelných) stádií c. Zvýšení schopností studentů vyhledat odbornou pomoc či následnou péči v souvislosti se šikanou
Aktivita vedoucí k naplnění opatření:	<ul style="list-style-type: none"> a. Dlouhodobý komplexní program primární prevence realizovaný formou prožitkových lekcí navazující programy pro ZŠ, SŠ a VŠ, informační servis pro rodiče, učitele a školní metodiky prevence. b. Programy selektivní primární prevence v Dramacentru Olomouc a následná intervence odborného psychologa na školách. c. Programy selektivní primární prevence přímo ve školách s následným doporučením metodikovi prevence
Časový harmonogram:	2013–2015
Předpokládaná výše finančních nákladů:	2 700 000 Kč ročně
Předpokládané finanční zdroje:	MŠMT, RVKPP, Olomoucký kraj, statutární město Olomouc
Předpokládaný realizátor:	P-centrum, o. s., Sdružení D, o. s.
Spolupracující organizace:	Základní, střední a speciální školy na území města a střední odborná učiliště
Předpokládané výstupy:	<ul style="list-style-type: none"> a. Počet zapojených účastníků 6 800 ročně b. 280 realizovaných programů ročně

Opatření 2.2	Provoz AT ambulance ve Fakultní nemocnici Olomouc
Popis opatření:	Udržet provoz Ambulance AT – Klinika psychiatrie FN Olomouc, která je zaměřena na diagnostiku, léčbu a doléčování návykových nemocí. K jejím dalším aktivitám patří: <ul style="list-style-type: none"> a. Substituční program pro závislé na opiátech a opioidech b. Dispenzarizace ochranných léčeb a nemocných s psychotickou poruchou c. Psychoterapeutická skupina pro závislé na alkoholu

Předpokládané dopady na cílovou skupinu:	Činnost ambulance AT povede ke zlepšení života nemocných s návykovou látkou.
Aktivity vedoucí k naplnění opatření:	a. Sebevzdělávání personálu b. Odborné přednášky pro nemocné
Časový harmonogram:	2013–2015
Předpokládaná výše finančních nákladů:	Dle realizovaných zdravotnických výkonů
Předpokládané finanční zdroje:	Zdravotní pojišťovny.
Předpokládaný realizátor:	Ambulance AT – Klinika psychiatrie FN Olomouc
Spolupracující organizace:	P-centrum, o. s.
Předpokládané výstupy:	a. Poskytnutí péče 1 200 klientům ročně b. Dosažení dlouhodobé abstinence klientů.

Opatření 2.3 Psychiatrická ambulance se zaměřením na alkoholismus a toxikomanii ve Vojenské nemocnici Olomouc	
Popis opatření:	Udržet provoz Psychiatrické ambulance se zaměřením na alkoholismus a toxikomanii Střediska sekundární prevence léčby závislosti v Armádě ČR, která je zaměřena na diagnostiku, detoxifikaci a přípravu na dlouhodobou odvykací léčbu v psychiatrické léčebně, popř. v terapeutické komunitě.
Předpokládané dopady na cílovou skupinu:	Služba umožní zkvalitnění života osob závislých na psychoaktivních látkách a zamezí dalšímu rozvoji závislosti.
Aktivity vedoucí k naplnění opatření:	a. Sebevzdělávání personálu b. Účast na odborných školeních a sjezdech c. Odborné přednášky pro nemocné
Časový harmonogram:	2013–2015
Předpokládaná výše finančních nákladů:	Dle realizovaných zdravotnických výkonů
Předpokládané finanční zdroje:	Zdravotní pojišťovny.
Předpokládaný realizátor:	Psychiatrická ambulance Vojenské nemocnice Olomouc
Spolupracující organizace:	Ambulance AT – Klinika psychiatrie FN Olomouc, Sdružení Podané ruce, o. s., P-centrum, o. s.
Předpokládané výstupy:	a. Poskytnutí péče 190 klientům ročně b. Dosažení dlouhodobé abstinence klientů

Opatření 2.4 Podpora svépomocné skupiny anonymních alkoholiků a anonymních gamblerů	
Popis opatření:	Poskytnutí prostoru a zázemí pro setkávání svépomocných skupin anonymních alkoholiků a gamblerů napomůže jejich integraci do běžného života, snížení jejich sociální izolace a ke vzájemnému posilování pozitivních zkušeností se životem v abstinenci.
Předpokládané dopady na cílovou skupinu:	Pravidelné setkávání v rámci skupiny anonymních alkoholiků a gamblerů povede k motivaci klientů k postupnému zapojení se do běžného života.
Aktivity vedoucí k naplnění opatření:	a. Poskytnutí prostor v P-centrum, o. s., pro setkávání anonymních alkoholiků b. Poskytnutí prostor ve Sdružení Podané ruce, o.s., pro setkávání anonymních gamblerů c. Správcovství internetové poradny www.gambling.podaneruce.cz
Časový harmonogram:	2013–2015
Předpokládaná výše finančních nákladů:	5 000 Kč ročně
Předpokládané finanční zdroje:	RVKPP, poskytovatelé služeb, statutární město Olomouc, sponzoři

Předpokládaný realizátor:	Svépomocné skupiny anonymních alkoholiků a gamblerů
Spolupracující organizace:	P-centrum, o. s., Ambulance AT – Klinika psychiatrie FN Olomouc, Psychiatrická ambulance se zaměřením na alkoholismus a toxikomanii, Střediska sekundární prevence léčby závislosti v AČR, Sdružení Podané ruce, o. s.
Předpokládané výstupy:	Uskutečněná setkání obou svépomocných skupin

Opatření 2.5 Ambulantní poradenství pro závislé rodiče	
Popis opatření:	Udržet a rozvíjet poradenskou službu zaměřenou na poskytování ambulantního poradenství rodičům dětí závislým na návykových látkách formou krátkodobé i dlouhodobé terapie a individuálních konzultací.
Předpokládané dopady na cílovou skupinu:	a. Omezení návykového chování závislých rodičů b. Zmírnění jeho negativních dopadů na rodinu (děti) a společnost
Aktivity vedoucí k naplnění opatření:	a. Skupinové setkávání rodičů, hlídání dětí v jeho průběhu b. Nabídka společných aktivit rodičů s dětmi c. Vzdělávací aktivity, příprava k porodu d. Materiální výpomoc rodičům i nastávajícím maminkám (oblečení, hračky atd.) e. Zprostředkování dalších služeb
Časový harmonogram:	2013–2015
Předpokládaná výše finančních nákladů:	125 000 Kč ročně
Předpokládané finanční zdroje:	RVKPP, Olomoucký kraj, statutární město Olomouc
Předpokládaný realizátor:	Sdružení Podané ruce, o. s.
Spolupracující organizace:	Magistrát města Olomouce, odbor sociálních věcí – odd. péče o rodinu a děti, Psychiatrická ambulance Vojenské nemocnice Olomouc
Předpokládané výstupy:	a. Účast 50 klientů ročně b. 250 poradenských kontaktů

5.7 Pracovní skupina 7 / Etnické menšiny

Etnickou menšinou je minoritní skupina občanů státu, které spojuje společný rodový a rasový původ, národnost, historické zkušenosti, náboženství, sociální a kulturní znaky – především jazyk, obyčej, tradice, sociální rituály, tabu, životní styl, motivační a hodnotové struktury, mentalita i psychické zvláštnosti.

Sociálních služeb využívají z etnických menšin v Olomouci nejvíce zejména Romové. Za Roma lze považovat toho, kdo se hlásí k romskému etniku, nebo jej jako Roma označuje majoritní společnost. Často se jedná o občany, kteří jsou sociálně vyloučení či jsou sociálním vyloučením ohroženi.

Při plánování sociálních služeb pro cílovou skupinu etnických menšin v Olomouci se opíráme o sociodemografickou analýzu, analýzu potřeb uživatelů a poskytovatelů sociálních služeb v Olomouci, informace od poskytovatelů sociálních služeb i jejich uživatelů a znalosti prostředí. Z těchto zdrojů vyplývá, že mezi hlavní problémy, se kterými se etnické menšiny potýkají, patří zejména:

- a. Nízká úroveň vzdělání
- b. Nezaměstnanost
- c. Nevyhovující bydlení
- d. Finanční problémy
- e. Sociálně patologické jevy (záškoláctví, trestná činnost, závislosti)

Přehled členů pracovní skupiny

Mgr. Irena Píštěková manažer pracovní skupiny	Magistrát města Olomouce
Bc. Petra Pšeniceová	Sdružení Podané ruce, o. s., NZDM KudyKam
Jiřina Somsiová	o. s. Společenství Romů na Moravě, pobočka Olomouc
PhDr. Renata Köttnerová	Krajský úřad Olomouckého kraje
Štefan Vavrek	o. p. s. Amaro Fóro
Mgr. Tereza Malochová	SOZE – Sdružení občanů zabývajících se emigranty
Mgr. Jana Březinová	Charita Olomouc
Bc. Radek Kubíček	Maltéžská pomoc, o. p. s.
Bc. Marcela Erbenová	Člověk v tísní, o. p. s.
Mgr. Denisa Novotná, DiS.	Poradna pro občanství, občanská a lidská práva
Bc. Hana Hulíková	DRROM, Romské středisko
Mgr. Jan Mochťák	Centrum na podporu integrace cizinců Olomoucký kraj

Cíl 1	Zajištění a optimalizace minimální sítě sociálních služeb pro cílovou skupinu etnické menšiny na území města Olomouce
Krátký popis cíle:	Zajištění minimální sítě sociálních služeb formou registrovaných terénních a ambulantních služeb pro cílovou skupinu etnické menšiny. Zachování stávajících sociálních služeb, a to v minimálně stávajícím rozsahu, umožní řešení alespoň nejpálčivějších problémů cílové skupiny v následujícím období.
Opatření, která vedou k naplnění cíle:	<ol style="list-style-type: none"> 1.1 Odborné sociální poradenství § 37 pro cílovou skupinu migrantů a azylantů 1.2 Terénní programy § 69 1.3 Sociálně aktivizační služby pro rodiny s dětmi § 65 1.4 Nízkoprahová zařízení pro děti a mládež § 62

Opatření 1.1	Odborné sociální poradenství § 37 pro cílovou skupinu migrantů a azylantů
Popis opatření:	Zvyšovat právní povědomí uživatelů, jejich samostatnost, znalosti a dovednosti tak, aby byli schopni řešit svou nepříznivou sociální situaci vlastními silami. Služba je poskytována bezplatně, ambulantní nebo terénní formou. Pro danou cílovou skupinu je odborné sociální poradenství poskytováno především v oblastech práv a povinností souvisejících s pobytem v ČR, zaměstnání, pracovního povolení, nostrifikace, socio-kulturního začlenění do prostředí České republiky.
Předpokládané dopady na cílovou skupinu:	<ol style="list-style-type: none"> a. Zvyšování právního povědomí b. Zvyšování motivace ke vzdělávání c. Zvyšování šancí získat zaměstnání d. Zlepšení sociokulturní orientace e. Prevence sociální exkluze a její řešení
Aktivity vedoucí k naplnění opatření:	<ol style="list-style-type: none"> a. Udržení stávajících služeb na území města Olomouce. b. Evaluace kvality a efektivity poskytovaných služeb podporovaných z prostředků SMOI
Časový harmonogram:	2013–2015
Předpokládaná výše finančních nákladů:	1 900 000 Kč ročně
Předpokládané finanční zdroje:	EIF, EUF, ESF, MŠMT, MPSV, statutární město Olomouc, Olomoucký kraj, nadace a nadační fondy, sponzorské dary
Předpokládaný realizátor:	Poskytovatelé služeb
Předpokládané výstupy:	<ol style="list-style-type: none"> a. Služba bude poskytnuta nejméně 550 klientům ročně b. Evaluace kvality a efektivity služeb 1x ročně

Opatření 1.2		Terénní programy § 69	
Popis opatření:	Vyhledávat občany ze sociálně vyloučených komunit a jiné ohrožené skupiny (cizince z tzv. třetích zemí), kteří vedou rizikový způsob života nebo jsou tímto způsobem života ohroženi. Metodami sociální práce působit na tuto cílovou skupinu směrem ke snížení výskytu rizikového chování a motivovat ji k aktivnímu řešení problémů.		
Předpokládané dopady na cílovou skupinu:	<ul style="list-style-type: none"> a. Minimalizace rizik spojených se životem v sociálně vyloučených komunitách b. Snižování a předcházení zadluženosti c. Zvyšování právního povědomí, motivace ke vzdělávání a šancí získat zaměstnání d. Zvýšení informovanosti o zdravotních rizicích e. Získání a udržení si bydlení f. Zlepšení mezilidských vztahů 		
Aktivity vedoucí k naplnění opatření:	<ul style="list-style-type: none"> a. Udržení stávajících služeb na území města Olomouce b. Evaluace kvality a efektivity poskytování služeb podporovaných z prostředků SMOI 		
Časový harmonogram:	2013–2015		
Předpokládaná výše finančních nákladů:	2 060 000 Kč ročně		
Předpokládané finanční zdroje:	MPSV, ESF, Rada vlády pro záležitosti romské komunity, statutární město Olomouc, Olomoucký kraj, nadace a nadační fondy, sponzorské dary		
Předpokládaný realizátor:	Poskytovatelé služeb		
Předpokládané výstupy:	<ul style="list-style-type: none"> a. Služba bude poskytnuta nejméně 300 klientům ročně b. Evaluace kvality a efektivity služeb 1x ročně 		

Opatření 1.3		Sociálně aktivizační služby pro rodiny s dětmi § 65	
Popis opatření:	Cílem služby je posílit začlenění sociálně ohrožených rodin do běžné společnosti. Služba je poskytována formou terénní sociální práce v přirozeném prostředí rodiny a formou ambulantní v zařízeních sociálně aktivizačních služeb pro rodiny s dětmi.		
Předpokládané dopady na cílovou skupinu:	<ul style="list-style-type: none"> a. Zvýšení kompetencí k řešení problémů, podpora vlastní zodpovědnosti b. Nácvik dovedností c. Eliminace ztráty bydlení, zadluženosti d. Zvýšení právního povědomí e. Zvýšení povědomí v oblasti zdravotních rizik f. Eliminace záškoláctví g. Posílení motivace ke vzdělávání a zaměstnání 		
Aktivity vedoucí k naplnění opatření:	<ul style="list-style-type: none"> a. Udržení stávajících služeb na území města Olomouce b. Evaluace kvality a efektivity poskytování služeb podporovaných z prostředků SMOI 		
Časový harmonogram:	2013–2015		
Předpokládaná výše finančních nákladů:	1 300 000 Kč ročně		
Předpokládané finanční zdroje:	MPSV, MŠMT, ESF, Rada vlády pro záležitosti romské komunity, statutární město Olomouc, Olomoucký kraj, nadace a nadační fondy, sponzorské dary		
Předpokládaný realizátor:	Poskytovatelé služeb		
Předpokládané výstupy:	<ul style="list-style-type: none"> a. Služba bude poskytnuta nejméně 80 klientům ročně b. Evaluace kvality a efektivity služeb 1x ročně 		

Opatření 1.4		Nízkoprahová zařízení pro děti a mládež § 62	
Popis opatření:	Zlepšovat kvalitu života dětí a mládeže předcházením nebo snížením sociálním a zdravotních rizik souvisejících se způsobem jejich života. Podporovat a vytvářet podmínky pro sociální začlenění a pozitivní změnu ve způsobu života cílové skupiny.		
Předpokládané dopady na cílovou skupinu:	<ul style="list-style-type: none"> a. Omezení výskytu společensky nežádoucích jevů b. Pomoc a podpora při řešení obtížných životních situací c. Smysluplné trávení volného času d. Nácvik a upevňování motorických, psychických a sociálních schopností a dovedností e. Lepší orientace v přirozeném prostředí f. Zvyšování motivace ke vzdělávání 		
Aktivita vedoucí k naplnění opatření:	<ul style="list-style-type: none"> a. Udržení stávajících služeb na území města Olomouce b. Evaluace kvality a efektivity poskytování služeb podporovaných z prostředků SMOI 		
Časový harmonogram:	2013–2015		
Předpokládaná výše finančních nákladů:	5 300 000 Kč ročně		
Předpokládané finanční zdroje:	MPSV, MŠMT, ESF, Rada vlády pro záležitosti romské komunity, statutární město Olomouc, Olomoucký kraj, nadace a nadační fondy, sponzorské dary		
Předpokládaný realizátor:	Poskytovatelé služeb		
Předpokládané výstupy:	<ul style="list-style-type: none"> a. Služba bude poskytnuta nejméně 640 klientům ročně b. Evaluace kvality a efektivity služeb 1x ročně 		

Cíl 2		Spolupráce se vzdělavateli v oblasti multikulturní výchovy	
Krátký popis cíle:	Vzdělávání v problematice etnických a národnostních menšin. Nastavení spolupráce s pedagogy, kteří vyučují předměty zabývající se etnickými a národnostními menšinami. Realizace přednášek o etnických a národnostních menšinách pro žáky základních a středních škol a studenty vyšších odborných a vysokých škol v Olomouci.		
Opatření, která vedou k naplnění cíle:	<ul style="list-style-type: none"> 2.1 Vytvoření prostoru pro spolupráci s pedagogy, kteří vyučují předměty zaměřené na etnické a národnostní menšiny 2.2 Realizace přednášek o romské menšině pro žáky a studenty 		

Opatření 2.1		Vytvoření prostoru pro spolupráci s pedagogy, kteří vyučují předměty zaměřené na etnické a národnostní menšiny	
Popis opatření:	V rámci opatření bude vytvořen prostor spolupracujících subjektů v oblasti multikulturní výchovy – vzdělávacích institucí a sociálních služeb zaměřených na práci s etnickými a národnostními menšinami. Spolupráce bude probíhat prostřednictvím společných setkávání. Bude podpořen přenos zkušeností a dovedností přímé práce s cílovou skupinou do různých forem výuky.		
Předpokládané dopady na cílovou skupinu:	<ul style="list-style-type: none"> a. Snížení rasistických a xenofobních postojů b. Podpora otevřené společnosti c. Zlepšení provázanosti spolupráce mezi akademickým zázemím a aplikačním prostorem výkonu sociální práce d. Zvýšení informovanosti o etnických menšinách a sociálních službách 		
Aktivita vedoucí k naplnění opatření:	<ul style="list-style-type: none"> a. Oslovení škol s nabídkou účasti na společném setkání b. Příprava, realizace a vyhodnocení setkání 		
Časový harmonogram:	2013–2015		
Předpokládaná výše finančních nákladů:	5 000 Kč ročně		
Předpokládané finanční zdroje:	Správa uprchlických zařízení MV, Charita Olomouc		
Předpokládaný realizátor:	Poskytovatelé služeb		

Spolupracující organizace:	Statutární město Olomouc, členové pracovní skupiny Etnické menšiny
Předpokládané výstupy:	1x ročně setkání zástupců poskytovatelů se zástupci škol

Opatření 2.2 Pořádání přednášek o národnostních a etnických menšinách pro žáky a studenty	
Popis opatření:	Zlepšení vzájemného porozumění prostřednictvím přednášek o kulturních zvycích menšin, diskriminačních situacích, se kterými se menšiny neprávem setkávají. Poutavou formou budou studentům představeny příklady dobré praxe s danou cílovou skupinou a jiné informace.
Předpokládané dopady na cílovou skupinu:	<ul style="list-style-type: none"> a. Snížení napětí mezi majoritní společností a minoritními skupinami obyvatel b. Pozitivní prezentace národnostních a etnických menšin c. Snížení předsudků na straně většinové společnosti
Aktivity vedoucí k naplnění opatření:	<ul style="list-style-type: none"> a. Zpracování obsahu přednášek b. Oslovení škol c. Realizace přednášek d. Průběžná evaluace přednášek
Časový harmonogram:	2013: aktivita a 2013 – 2015: aktivity b, c, d
Předpokládaná výše finančních nákladů:	30 000 Kč ročně
Předpokládané finanční zdroje:	MPSV, MŠMT, statutární město Olomouc
Předpokládaný realizátor:	Charita Olomouc, Společenství Romů na Moravě, Správa uprchlických zařízení MV
Spolupracující organizace:	ZŠ, SŠ, VOŠ, VŠ
Předpokládané výstupy:	<ul style="list-style-type: none"> a. 18 uskutečněných přednášek ročně b. 400 účastníků přednášek ročně

Cíl 3 Podpora mezikulturního dialogu	
Krátký popis cíle:	Zmírnit rasistické a xenofobní postoje majoritní společnosti vůči etnickým menšinám a zejména Romům prostřednictvím pozitivní prezentace etnických menšin a mezikulturního dialogu.
Opatření, která vedou k naplnění cíle:	<ul style="list-style-type: none"> 3.1 Uspořádání akce pro širokou veřejnost při příležitosti Mezinárodního dne Romů 3.2 Zachování tradiční Romské pouti na Svatém Kopečku u Olomouce 3.3 Podpora aktivit zaměřených na zmírnění xenofobních postojů vůči cizincům

Opatření 3.1 Uspořádání akce pro širokou veřejnost při příležitosti Mezinárodního dne Romů	
Popis opatření:	Tato akce bude zaměřena na pozitivní prezentaci tradičních romských řemesel a kultury. S důrazem na účast široké veřejnosti bude probíhat na Horním náměstí v Olomouci, kde se účastníci budou moci seznámit s romskými tradicemi, poslechnout romskou hudbu a vyzkoušet si např. taneční prvky romského tance nebo ochutnat tradiční romská jídla.
Předpokládané dopady na cílovou skupinu:	<ul style="list-style-type: none"> a. Snížení napětí mezi většinovou společností a minoritními skupinami b. Seznámení se s tradiční romskou kulturou
Aktivity vedoucí k naplnění opatření:	<ul style="list-style-type: none"> a. Zajištění finančních prostředků b. Příprava akce c. Realizace akce d. Zajištění publicity akce (pozvánka, tiskové zprávy aj.)
Časový harmonogram:	2013–2015

Předpokládaná výše finančních nákladů:	50 000 Kč ročně
Předpokládané finanční zdroje:	Olomoucký kraj, statutární město Olomouc, nadace a nadační fondy
Předpokládaný realizátor:	Společenství Romů na Moravě
Spolupracující organizace:	Charita Olomouc, statutární město Olomouc, Sdružení Podané ruce o. s., Amaro Fóro, o.p.s.
Předpokládané výstupy:	a. Realizace akce: 1x ročně b. Předpokládaný počet účastníků: 450

Opatření 3.2 Zachování tradiční Romské pouti na Svatém Kopečku u Olomouce	
Popis opatření:	Romská pouť je tradiční aktivitou realizovanou již od roku 1999. Cílem pouti je kromě nabídnutí duchovních prožitků také snaha umožnit Romům, nejen z celé ČR, ale i ze Slovenska společně se setkat a posílit romskou kulturu.
Předpokládané dopady na cílovou skupinu:	Realizace této akce umožňuje Romům společně se setkat, prezentovat vlastní kulturu a tím přispět ke sblížení romské menšiny s majoritní společností.
Aktivity vedoucí k naplnění opatření:	a. Příprava akce b. Zajištění publicity akce (tvorba pozvánky, tiskových zpráv aj.) c. Realizace akce
Časový harmonogram:	2013–2015
Předpokládaná výše finančních nákladů:	50 000 Kč ročně
Předpokládané finanční zdroje:	Renovabis – nadace, Olomoucký kraj, statutární město Olomouc
Předpokládaný realizátor:	Charita Olomouc
Spolupracující organizace:	Společenství Romů na Moravě, statutární město Olomouc, Sdružení Podané ruce, o. s.
Předpokládané výstupy:	a. Realizace akce: 1x ročně b. Předpokládaný počet účastníků: 800

Opatření 3.3 Podpora aktivit zaměřených na zmírnění xenofobních postojů vůči cizincům	
Popis opatření:	V rámci daného opatření budou realizovány veřejně přístupné interkulturní akce – vzdělávací, kulturní, sportovní. Při těchto akcích se budou setkávat zástupci majority s minoritami, bude prezentována kultura menšin. Tyto aktivity budou realizovány při společné spolupráci majority se zástupci menšin.
Předpokládané dopady na cílovou skupinu:	a. Zvýšená informovanost majority o životě cizinců v ČR b. Aktivizace uživatelů sociální služby c. Podpora hodnot a postojů, jejich výsledkem je tolerantní společnost d. Vzájemná spolupráce etnických menšin s majoritní společností při naplňování společného cíle
Aktivity vedoucí k naplnění opatření:	a. Realizace interkulturních setkání a lokální kampaně vycházející z myšlenek multikulturního dialogu b. Podpora cizineckých spolků a sdružení prostřednictvím možnosti prezentace vlastních aktivit c. Systémová podpora zlepšování mediálního obrazu cílové skupiny – spolupráce s médii
Časový harmonogram:	2013–2015
Předpokládaná výše finančních nákladů:	30 000 Kč ročně
Předpokládané finanční zdroje:	MPSV, MŠMT, ESF, EIF, EUF, statutární město Olomouc, Olomoucký kraj, nadace a nadační fondy, sponzorské dary
Předpokládaný realizátor:	Správa uprchlických zařízení MV – Centrum na podporu integrace cizinců Olomouc

Spolupracující organizace:	SOZE, statutární město Olomouc, Krajský úřad Olomouckého kraje, Univerzita Palackého v Olomouci, CARITAS – Vyšší odborná škola sociální Olomouc
Předpokládané výstupy:	a. 5 akcí s tématem imigrace pro širokou veřejnost b. Předpokládaný počet účastníků: 300

Cíl 4	Udržení fungování stávající platformy Lokálního partnerství Přichystalova – Holická
Krátký popis cíle:	Cíl je zaměřen na udržení fungující platformy, která vznikla v rámci projektu „Vytvoření a podpora Lokálního partnerství pro sociálně vyloučenou lokalitu Přichystalova 70“. Výsledkem práce členů z řad neziskového i veřejného sektoru se stal Akční plán, který je po skončení projektu třeba naplňovat, vyhodnocovat, popřípadě dopracovávat.
Opatření, která vedou k naplnění cíle:	4.1. Setkávání a činnost platformy Lokálního partnerství

Opatření 4.1	Setkávání a činnost platformy Lokálního partnerství
Popis opatření:	V rámci opatření bude zajištěno pokračování pravidelných setkávání odborníků z organizací neziskového i veřejného sektoru, kteří se budou podílet na naplňování, vyhodnocování a případných změnách Akčního plánu, který vznikl pro sociálně vyloučenou lokalitu Přichystalova – Holická.
Předpokládané dopady na cílovou skupinu:	Naplněním opatření dojde ke zlepšení informovanosti a spolupráce mezi zainteresovanými subjekty při řešení problémů obyvatel sociálně vyloučených lokalit Přichystalova – Holická.
Aktivity vedoucí k naplnění opatření:	a. Pravidelné setkávání platformy Lokálního partnerství 2x ročně b. Hodnocení naplňování opatření Akčního plánu 1x ročně c. Případné změny Akčního plánu 1x ročně
Časový harmonogram:	2013–2015
Předpokládaná výše finančních nákladů:	10 000 Kč ročně
Předpokládané finanční zdroje:	Statutární město Olomouc, členové platformy Lokálního partnerství
Předpokládaný realizátor:	Statutární město Olomouc
Spolupracující organizace:	Členové platformy Lokálního partnerství
Předpokládané výstupy:	a. Setkání platformy 2x ročně b. Zpráva o průběhu naplňování opatření Akčního plánu 1x ročně

5.8 Pracovní skupina 8 / Občané v přechodné krizi

Do skupiny občanů v přechodné krizi patří osoby bez domova, osoby dlouhodobě nezaměstnané, osoby propuštěné z vazby či výkonu trestu odnětí svobody, sociálně slabé rodiny, včetně rodin a osob potýkajících se s problematikou zadluženosti, děti propuštěné z ústavní výchovy a dětských domovů, oběti domácího násilí a občané využívající služeb poradenských organizací.

Na území města Olomouce existuje celkem 36 sociálních služeb pro tuto cílovou skupinu. Azylové domy s kapacitou 171 lůžek, krizová centra s kapacitou 16 lůžek a noclehárny s kapacitou 32 lůžek. Kromě těchto pobytových služeb mohou osoby v přechodné krizi využít např. i služeb 16 ubytoven na území městě Olomouci. Odhad počtu osob bez přístřeší je okolo 600–800 osob, jedná se spíše o spodní odhad.

Vzhledem k zjištěným údajům ve SWOT analýze a analýze potřeb uživatelů a poskytovatelů sociálních služeb jsou pro cílovou skupinu nejdůležitější následující potřeby v oblastech:

- a. Podpora zaměstnanosti
- b. Problematika bezdomovectví

- c. Zadlužení a zadlužování
- d. Bydlení pro sociálně slabé

Přehled členů pracovní skupiny

Mgr. Roman Trčka manažer skupiny	Magistrát města Olomouce
PhDr. Lenka Poláková	Fond ohrožených dětí – pobočka Olomouc
Bc. Zuzana Brochová	Fond ohrožených dětí – Azylový dům
Mgr. Petr Prinz	Charita Olomouc – Středisko Samaritán
Mgr. Iva Elznerová	Magistrát města Olomouce
Hana Fialová	Středisko SOS
Mgr. Dana Balutová	Fakultní nemocnice Olomouc
Mgr. Monika Gloserová	Úřad práce ČR, pobočka v Olomouci
Mgr. Jana Haasová	Charita Olomouc – krizové centrum
PhDr. Vlasta Krosesková	Azylový dům (SMOI)
Mgr. Drahomír Ševčík	Bílý kruh bezpečí
PhDr. Jana Poláková	Magistrát města Olomouce
Drahomíra Venkrbcová	Občanské sdružení ONŽ – pomoc a poradenství pro ženy a dívky
Mgr. Katrin Křupková	JIKA – Olomoucké dobrovolnické centrum

Cíl 1 Zajištění a optimalizace minimální sítě sociálních služeb pro osoby v přechodné krizi na území města Olomouce	
Krátký popis cíle:	Zajištění minimální sítě sociálních služeb registrovanými pobytovými, ambulantními a terénními sociálními službami na území města Olomouce.
Opatření, která vedou k naplnění cíle:	<ul style="list-style-type: none"> 1.1 Odborné sociální poradenství § 37 1.2 Azylové domy § 57 1.3 Krizová pomoc § 60 1.4 Intervenční centrum § 60a 1.5 Nízkoprahové denní centrum § 61 1.6 Noclehárna § 63 1.7 Terénní programy § 69

Opatření 1.1 Odborné sociální poradenství § 37	
Popis opatření:	Zajistit poskytování sociální služby odborné sociální poradenství občanům v obtížných životních situacích, kteří je nejsou schopni sami řešit, včetně pomoci obětem trestných činů, domácího násilí a osobám ohroženým ztrátou bydlení. Poradenství zahrnuje pomoc v oblastech pracovního práva, rodinných a mezilidských vztahů, sociální pomoci, bydlení, zadluženosti.
Předpokládané dopady na cílovou skupinu:	<ul style="list-style-type: none"> a. Získání pomoci v obtížné životní situaci b. Zprostředkování kontaktů na dalších odborníky a instituce c. Získání důležitých a potřebných informací
Aktivity vedoucí k naplnění opatření:	<ul style="list-style-type: none"> a. Udržení stávajících služeb na území města Olomouce b. Evaluace kvality a efektivity poskytování služeb podporovaných z prostředků SMOI
Časový harmonogram:	2013–2015
Předpokládaná výše finančních nákladů:	3 800 000 Kč ročně
Předpokládané finanční zdroje:	ESF, MPSV, Olomoucký kraj, statutární město Olomouc, sponzorské dary, nadace a nadační fondy
Předpokládaný realizátor:	Poskytovatelé služeb

Předpokládané výstupy:	a. Služba bude poskytnuta nejméně 800 klientům ročně b. Evaluace kvality a efektivity služeb 1x ročně
-------------------------------	--

Opatření 1.2 Azylové domy § 57	
Popis opatření:	Udržet provoz zařízení poskytujících pobytové služby na přechodnou dobu občanům v nepříznivé sociální situaci spojené se ztrátou bydlení.
Předpokládané dopady na cílovou skupinu:	a. Získání přechodného ubytování b. Získání podpory a pomoci v sociální situaci
Aktivity vedoucí k naplnění opatření:	a. Udržení stávajících služeb na území města Olomouce b. Evaluace kvality a efektivity poskytování služeb podporovaných z prostředků SMOI
Časový harmonogram:	2013–2015
Předpokládaná výše finančních nákladů:	17 300 000 Kč ročně
Předpokládané finanční zdroje:	ESF, MPSV, Olomoucký kraj, statutární město Olomouc, uživatelé služeb, poskytovatelé služeb, sponzorské dary, nadace a nadační fondy
Předpokládaný realizátor:	Poskytovatelé služeb
Předpokládané výstupy:	a. Zachování kapacity služby 171 lůžek b. Evaluace kvality a efektivity služeb 1x ročně

Opatření 1.3 Krizová pomoc § 60	
Popis opatření:	Udržet provoz krizového centra jako sociální služby poskytující bezpečný prostor obětem násilí, občanům, kteří přišli o zázemí z důvodu exekuce či jiných právních komplikací, nebo těm, kterým krizová situace neumožňuje žít v jejich domácím prostředí.
Předpokládané dopady na cílovou skupinu:	a. Získání okamžité pomoci v krizové situaci b. Získání krátkodobého ubytování
Aktivity vedoucí k naplnění opatření:	a. Udržení stávajících služeb na území města Olomouce b. Evaluace kvality a efektivity poskytování služeb podporovaných z prostředků SMOI
Časový harmonogram:	2013–2015
Předpokládaná výše finančních nákladů:	1 600 000 Kč ročně
Předpokládané finanční zdroje:	ESF, MPSV, Olomoucký kraj, statutární město Olomouc, sponzorské dary, nadace a nadační fondy
Předpokládaný realizátor:	Poskytovatelé služeb
Předpokládané výstupy:	a. Zachování kapacity služby 171 lůžek a poskytnutí služby nejméně 86 osobám ročně b. Evaluace kvality a efektivity služeb 1x ročně

Opatření 1.4 Intervenční centrum § 60a	
Popis opatření:	Udržet provoz intervenčního centra jako sociální služby pomáhající obětem domácího násilí. Pomoc zahrnuje sociální odborné poradenství, sestavení bezpečnostního plánu, opatření na ochranu před domácím násilím, zprostředkování dalších služeb, emocionální a psychickou podporu.
Předpokládané dopady na cílovou skupinu:	a. Získání odborné pomoci a podpory b. Snadnější orientace ve své složité situaci
Aktivity vedoucí k naplnění opatření:	a. Udržení stávajících služeb na území města Olomouce b. Evaluace kvality a efektivity poskytování služeb podporovaných z prostředků SMOI
Časový harmonogram:	2013–2015

Předpokládaná výše finančních nákladů:	2 500 000 Kč ročně
Předpokládané finanční zdroje:	MPSV, Olomoucký kraj, statutární město Olomouc, poskytovatelé služeb, ESF
Předpokládaný realizátor:	Poskytovatelé služeb
Předpokládané výstupy:	a. Poskytnutí služby nejméně 230 osobám ročně b. Evaluace kvality a efektivity služeb 1x ročně

Opatření 1.5 Nízkoprahové denní centrum § 61	
Popis opatření:	Poskytováním sociální služby nízkoprahové denní centrum umožnit potřebným občanům žijícím na ulici získat materiální pomoc (stravu, hygienu, oblečení) a využít bezpečný prostor pro řešení svých problémů.
Předpokládané dopady na cílovou skupinu:	a. Získání materiální pomoci b. Zprostředkování dalších sociálních služeb c. Udržení a obnova základních sociálních návyků
Aktivity vedoucí k naplnění opatření:	a. Udržení stávajících služeb na území města Olomouce b. Evaluace kvality a efektivity poskytování služeb podporovaných z prostředků SMOI
Časový harmonogram:	2013–2015
Předpokládaná výše finančních nákladů:	3 100 000 Kč ročně
Předpokládané finanční zdroje:	ESF, MPSV, Olomoucký kraj, statutární město Olomouc, sponzorské dary, nadace a nadační fondy
Předpokládaný realizátor:	Poskytovatelé služeb
Předpokládané výstupy:	a. Poskytnutí služby nejméně 1 100 osobám ročně b. Evaluace kvality a efektivity služeb 1x ročně

Opatření 1.6 Noclehárna § 63	
Popis opatření:	Prostřednictvím poskytování sociální služby Noclehárna působit směrem ke snižování sociálních a zdravotních rizik souvisejících se způsobem života mužů a žen žijících bez přístřeší.
Předpokládané dopady na cílovou skupinu:	Využitím služby dochází ke snížení sociálních a zdravotních rizik souvisejících se způsobem života mužů a žen žijících na ulici.
Aktivity vedoucí k naplnění opatření:	a. Udržení stávajících služeb na území města Olomouce b. Evaluace kvality a efektivity poskytování služeb podporovaných z prostředků SMOI
Časový harmonogram:	2013–2015
Předpokládaná výše finančních nákladů:	2 800 000 Kč ročně
Předpokládané finanční zdroje:	ESF, MPSV, Olomoucký kraj, statutární město Olomouc, platby od uživatelů, sponzorské dary, nadace a nadační fondy
Předpokládaný realizátor:	Poskytovatelé služeb
Předpokládané výstupy:	a. Zachování kapacity služeb 32 lůžek b. Evaluace kvality a efektivity služeb 1x ročně

Opatření 1.7 Terénní programy § 69	
Popis opatření:	Udržet a pokračovat v poskytování sociální služby terénní programy jako prevenci zhoršování sociálního a zdravotního stavu občanů bez domova, kteří nevyužívají jiné sociální služby. Součástí služby je základní poradenství a nezbytná materiální pomoc.
Předpokládané dopady na cílovou skupinu:	a. Prevence zhoršování osobní a zdravotní situace osob bez přístřeší b. Zprostředkování dalších sociálních služeb

Aktivity vedoucí k naplnění opatření:	a. Udržení stávajících služeb na území města Olomouce b. Evaluace kvality a efektivity poskytování služeb podporovaných z prostředků SMOI
Časový harmonogram:	2013–2015
Předpokládaná výše finančních nákladů:	1 750 000 Kč ročně
Předpokládané finanční zdroje:	ESF, MPSV, Olomoucký kraj, statutární město Olomouc, platby od uživatelů, sponzorské dary, nadace a nadační fondy
Předpokládaný realizátor:	Poskytovatelé služeb
Předpokládané výstupy:	a. Poskytnutí služby nejméně 480 klientům ročně b. Zachování současného počtu terénních pracovníků c. Evaluace kvality a efektivity služeb 1x ročně

Cíl 2	Rozvoj a podpora služeb souvisejících
Krátký popis cíle:	Udržení a podpora organizací, které provozují služby související se sociálními službami pro osoby bez přístřeší poskytujícími zejména materiální pomoc občanům, pracovní uplatnění a dobrovolnickou činnost
Opatření, která vedou k naplnění cíle:	2.1 Rozvoj a podpora činnosti Střediska SOS pro vzájemnou pomoc občanů 2.2 Rozvoj a podpora činnosti Dobrovolnického centra – JIKA

Opatření 2.1	Rozvoj a podpora činnosti Střediska SOS pro vzájemnou pomoc občanů
Popis opatření:	Rozvojem a podporou stávající činnosti Střediska SOS pro vzájemnou pomoc občanů získat pracovní uplatnění pro dlouhodobě nezaměstnané a hendikepované občany a nabídnout materiální pomoc pro všechny potřebné občany.
Předpokládané dopady na cílovou skupinu:	Středisko SOS pro vzájemnou pomoc občanů se snaží poskytovat pomoc tam, kde se člověk z jakýchkoliv důvodů octne v akutní nouzi.
Aktivity vedoucí k naplnění opatření:	a. Výdej bezplatné materiální pomoci b. Pracovní uplatnění pro dlouhodobě nezaměstnané a handicapované c. Vánoce pro osamělé
Časový harmonogram:	2013–2015
Předpokládaná výše finančních nákladů:	3 244 000 Kč ročně
Předpokládané finanční zdroje:	ESF, statutární město Olomouc, dárci, příjmy z vlastní činnosti
Předpokládaný realizátor:	Středisko SOS pro vzájemnou pomoc občanů
Předpokládané výstupy:	a. Realizace bezplatné materiální pomoci b. Pracovní uplatnění pro dlouhodobě nezaměstnané

Opatření 2.2	Rozvoj a podpora činnosti Dobrovolnického centra – JIKA
Popis opatření:	Rozvojem a podporou stávající činnosti JIKA – Olomouckého dobrovolnického centra, o. s. získat vyšší počet dobrovolníků pro poskytovatele sociálních služeb, zejména pro cílové skupiny osob ohrožených sociálním vyloučením.
Předpokládané dopady na cílovou skupinu:	a. Získání vyššího počtu dobrovolníků pro poskytovatele sociálních služeb a zdravotnická zařízení b. Další rozvoj spolupráce mezi dobrovolnickým centrem a organizacemi využívající pomoc dobrovolníků c. Účinná propagace dobrovolnictví
Aktivity vedoucí k naplnění opatření:	a. Spolupráce s organizacemi poskytujícími sociální a zdravotní služby s cílem zapojování dobrovolníků. b. Propagace dobrovolnictví (letáky, akce dobrovolník roku apod.)
Časový harmonogram:	2013–2015
Předpokládaná výše finančních nákladů:	220 000 Kč ročně

Předpokládané finanční zdroje:	MV, MPSV, statutární město Olomouc, sponzorské dary
Předpokládaný realizátor:	JIKA - Olomoucké dobrovolnické centrum, o. s.
Spolupracující organizace:	Poskytovatelé sociálních služeb, zdravotnická zařízení
Předpokládané výstupy:	a. Fungující spolupráce s poskytovateli sociálních služeb a zdravotnickými zařízeními b. Zvyšující se počty zájemců o dobrovolnickou činnost

Cíl 3	Rozvoj terénních, mobilních a nízkoprahových služeb pro osoby bez přístřeší
Krátký popis cíle:	Rozvoji služeb bude předcházet zmapování a analýza vybraných terénních programů a posílení spolupráce mezi jednotlivými poskytovateli služeb a spolupracujícími organizacemi. Zvýšením kapacity nízkoprahových služeb pro území města Olomouce a jeho dekoncentrací dojde ke snížení počtu sociálně vyloučených osob v historickém centru města. Využíváním vybaveného mikrobuse bude možno distribuovat potřebnou materiální pomoc do všech částí města Olomouce. Významnou pomocí bude i využití potravinové pomoci zřízením „Potravinové banky“.
Opatření, která vedou k naplnění cíle:	3.1 Síťování terénních programů 3.2 Rozvoj nízkoprahových sociálních služeb na území města Olomouce pro osoby bez domova a v nouzi

Opatření 3.1	Síťování terénních programů
Popis opatření:	Opatření bude zaměřeno na zmapování a analýzu vybraných terénních programů na území města Olomouce, dále na rozvoj spolupráce mezi jednotlivými poskytovateli a spolupracujícími organizacemi. Vznikne ucelený přehled o vybraných terénních programech na území města Olomouce.
Předpokládané dopady na cílovou skupinu:	a. Přehled o tom kdo, jaké a kde terénní služby na území města Olomouce poskytuje b. Adekvátní pokrytí městských částí terénními službami c. Spolupráce a vzájemná informovanost mezi poskytovateli terénních služeb pro různé cílové skupiny d. Zamezení časovým a místním duplicitám při poskytování terénních služeb
Aktivity vedoucí k naplnění opatření:	a. Dotazníkové šetření mezi poskytovateli služeb b. Vytvoření platformy pro přenos informací mezi komisemi městských částí, policií a poskytovateli služeb c. Společná setkání a workshopy poskytovatelů
Časový harmonogram:	2013–2015
Předpokládaná výše finančních nákladů:	20 000 Kč ročně
Předpokládané finanční zdroje:	Statutární město Olomouc
Předpokládaný realizátor:	Statutární město Olomouc
Spolupracující organizace:	Poskytovatelé sociálních služeb, Městská policie Olomouc, Policie ČR, komise městských částí
Předpokládané výstupy:	a. Přehled terénních programů na území města Olomouce b. Setkávání poskytovatelů služeb a dalších zapojených subjektů

Opatření 3.2		Rozvoj nízkoprahových sociálních služeb na území města Olomouce pro osoby bez domova a v nouzi	
Popis opatření:		Posílení a rozvoj dostupných služeb pro občany žijící na ulici a občany v materiální nouzi, a to především v takové podobě a lokalitách, které sníží koncentraci početných skupin sociálně vyloučených osob v historickém centru města Olomouce. Dalším významným a rozvojovým projektem je realizace aktivit na bázi „potravinové banky“, která umožní lepší přístup k potravinové pomoci zdarma nejen občanům bez přístřeší, ale i jednotlivcům a rodinám v nouzi.	
Předpokládané dopady na cílovou skupinu:		a.	Dojde ke zvýšení kapacity nízkoprahových sociálních služeb na území města Olomouce. Sníží se koncentrace problémových jevů spojených s poskytováním sociálních služeb v historickém centru města.
		b.	Zvýší se možnost přímé potravinové pomoci ohroženým skupinám lidí.
Aktivity vedoucí k naplnění opatření:		a.	Posílení terénních služeb a jejich role při distribuce materiální pomoci.
		b.	Přemístění Nízkoprahového denního centra Charity Olomouc z Wurmovy ulice do vhodnějších a větších prostor.
		c.	Zřízení „potravinové banky“
Časový harmonogram:		2013–2015	
Předpokládaná výše finančních nákladů:		2 300 000 Kč ročně	
Předpokládané finanční zdroje:		Statutární město Olomouc, MPSV, Olomoucký kraj, Charita Olomouc	
Předpokládaný realizátor:		Charita Olomouc	
Spolupracující organizace:		Statutární město Olomouc, Sdružení SOS	
Předpokládané výstupy:		a.	Vybavený a fungující terénní mikrobus zabezpečující potřebnou dodávku materiální pomoci a případný převoz osob
		b.	Vznik nového zázemí Nízkoprahového denního centra Charity Olomouc
		c.	Existující „potravinová banka“
		d.	Navýšená kapacita Nízkoprahového denního centra na 170 klientů denně

3. komunitní plán sociálních služeb města Olomouce 2013–2015

© Statutární město Olomouc

Editor: Michal Majer, Marie Švejnhová

Podklady: manažeři a členové pracovních skupin

Sazba a grafická úprava: Jana Šmídová, Ergones Olomouc

Fotografie: Petr Palarčík, Vladimír Janek, Manafotos