



MAGISTRÁT MĚSTA OL
ODBOR STAVEBNÍ
oddělení pozemních staveb
Hynaisova 34/10, 779 00 Olomouc

Doručeno 22.10.2021 10:05
Listy: 1 Přílohy: 1
li/sv: Druhy příloh: PM
SMOL/267024/2021/OS/PS/Jan



Spisový znak – 332 skartační znak/skart. lhůta – A/5
V Olomouci dne 08.10.2021

Č. j.
Spisová značka: S-SMOL/217483/2021/OS
Uvádějte vždy v korespondenci

Oprávněná úřední osoba pro vyřízení a podepisování: Ing. Jakub Gamba, dveře č. 2.02⁹
Telefon: 588488192
E-mail: jakub.gamba@olomouc.eu

PROTOKOL

Z KONTROLNÍ PROHLÍDKY STAVBY

podle ust. § 133 zákona č. 183/2006 Sb., o územním plánování a stavebním řádu, ve znění pozdějších předpisů (dále jen „stavební zákon“) a ust. § 18 zákona č. 500/2016 Sb., správní řád, ve znění pozdějších předpisů (dále jen „správní řád“)

Předmět kontrolní prohlídky:

Kontrolní prohlídka stavby
Rodinný dům

za účelem prověření

kontroly užívání prostor podkroví výše uvedeného rodinného domu v souladu s kolaudačním rozhodnutím č.j. SMOL/059692/2021/OS/PS/Ga ze dne 03.03.2021.

Místo kontrolní prohlídky:

ve městě Prostějově, **Domamyslice č.p. 1 ulice Domamyslická č.or. 1** na pozemku parc. č. 1
(zastavěná plocha a nádvoří) v k.ú. Domamyslice .

Čas kontrolní prohlídky:

dne 08.10.2021 od 10³⁰ do 11³⁰ hodin

Při kontrolní prohlídce přítomni:

1) Za stavební úřad:

kontrolující úřední osoba : Ing. Jakub Gamba – odborný stavební referent
Miroslav Vyhlídal – odborný stavební referent

(dále také jen „stavební úřad“ nebo „kontrolující“)

2) Osoby přizvané stavebním úřadem v rámci expertní součinnosti:

3) Kontrolovaná osoba:

Vlastník stavby

zmocněnec: _____

(dále také jen „vlastník stavby“)

4) Další osoby:

Průběh kontrolní prohlídky:

Stavební úřad úvodem seznámil všechny přítomné osoby s předmětem a účelem kontrolní prohlídky, jak je uvedeno shora.

Stavební úřad s odkazem na ust. § 4 odst. 2 správního řádu poučil přítomné osoby, zejména stavebníka a vlastníka stavby, o právech a povinnostech kontrolované osoby a kontrolujícího. Byli poučeni, že podle

- § 152 odst. 3 stavebního zákona je stavebník povinen umožnit provedení kontrolní prohlídky, a pokud tomu nebrání vážné důvody, této prohlídce se zúčastnit;
- § 154 odst. 1 stavebního zákona je vlastník stavby povinen umožnit provedení kontrolní prohlídky stavby, a pokud tomu nebrání vážné důvody, této prohlídce se zúčastnit;
- § 172 odst. 1 stavebního zákona kontrolující je oprávněn vstupovat na cizí pozemky, stavby a do staveb s vědomím jejich vlastníků při zjišťování stavu stavby a pozemku a opatřování důkazů a dalších podkladů pro vydání správního rozhodnutí nebo opatření;
- § 172 odst. 2 stavebního zákona v případě bezprostředního ohrožení života nebo zdraví osob či zvířat, které nastalo v souvislosti s přípravou a prováděním neodkladného odstranění stavby, nutných zabezpečovacích prací nebo vyklizení stavby ve veřejném zájmu, může kontrolující vstoupit na pozemek, stavbu a do stavby i bez vědomí jejich vlastníka; o tom vlastníka bez zbytečného odkladu informuje a uvede důvody, které k tomu vedly;
- § 172 odst. 3 stavebního zákona do obydlí může kontrolující vstoupit, jen pokud je to nezbytné pro ochranu života, zdraví nebo bezpečnosti osob. Pokud je obydlí užíváno také pro podnikání nebo provozování jiné hospodářské činnosti, může do něj vstoupit též, je-li to nezbytné pro plnění úkolů veřejné správy podle stavebního zákona; uživatel obydlí je v uvedených případech povinen oprávněné úřední osobě vstup do obydlí umožnit;
- § 172 odst. 4 stavebního zákona pokud je to třeba, přizve kontrolující na pozemek, stavbu a do stavby znalce, autorizovaného inspektora nebo pověřeného pracovníka dotčeného orgánu, popřípadě další osoby z důvodu jejich odborných znalostí. Vlastník je povinen pro účely zjišťování stavu stavby a pozemku a opatřování důkazů a dalších podkladů pro vydání správního rozhodnutí nebo opatření umožnit vykonání nezbytných zkoušek a měření použitím nezbytných technických zařízení či prostředků;
- § 172 odst. 5 stavebního zákona pokud vlastník pozemku nebo stavby bude bránit vstupu kontrolujícímu nebo jí přizvané osobě, může mu stavební úřad rozhodnutím, které je prvním úkonem v řízení, umožnění vstupu nařídit; odvolání proti takovému rozhodnutí nemá odkladný účinek;
- § 173 stavebního zákona stavební úřad může rozhodnutím uložit pořádkovou pokutu do 50 000 Kč tomu, kdo závažným způsobem ztěžuje provedení kontrolní prohlídky, anebo plnění úkolů podle § 172 tím, že znemožňuje kontrolujícímu nebo osobě jí přizvané vstup na svůj pozemek nebo stavbu;
- § 14 odst. 1 a odst. 2 správního řádu lze namítat podjatost úřední osoby, námitka musí být uplatněna bezodkladně, jakmile se o ní dozví; k námitce se nepřihlédne, pokud o důvodu vyloučení úřední osoby prokazatelně věděl, ale bez zbytečného odkladu námitku neuplatnil.

Osoby přítomné při kontrolní prohlídce, včetně stavebníka a vlastníka stavby prohlašují, že porozuměli výše uvedenému poučení o právech a povinnostech, nepožadují jeho další vysvětlení a

berou ho na vědomí. Dále prohlásili, že jim nejsou známy žádné zákonné překážky, které by bránily ve výkonu kontrolní prohlídky. Toto stvrzují podpisem protokolu z kontrolní prohlídky.

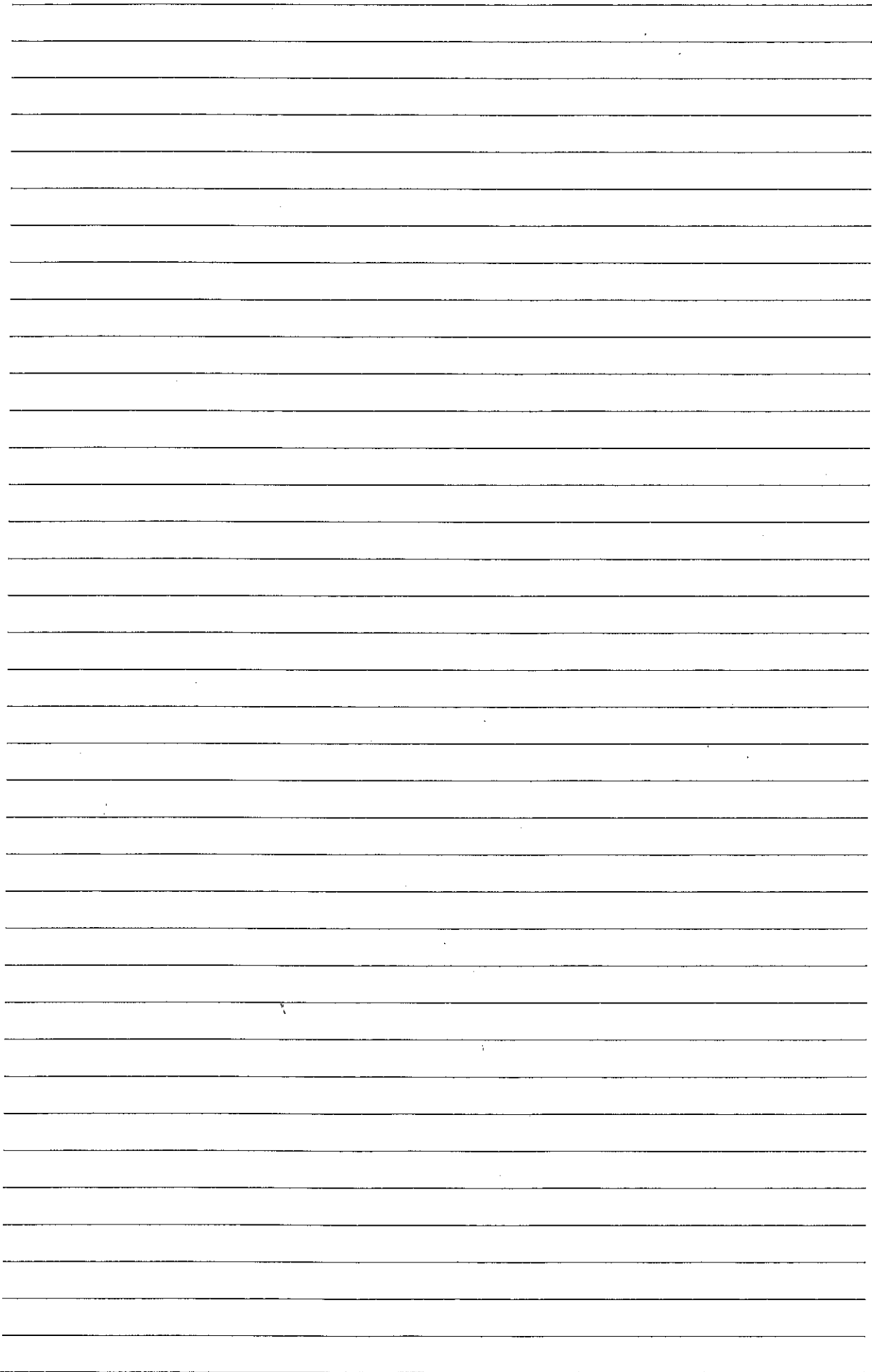
Stavebník/vlastník stavby prohlašují, že kontrolovaná stavba je/ není obydlím.

Uživatel obydlí uděluje výslovný souhlas kontrolujícímu a stavebním úřadem přizvaným osobám se vstupem do obydlí za účelem provedení této kontrolní prohlídky. Toto stvrzuje podpisem protokolu z kontrolní prohlídky.

Stavební úřad konstatuje, že kontrolní prohlídka je zahájena v ^{10³⁰} hodin.

Kontrolní zjištění:

PRÍ KONTROLNÍ PROHLÍDKE BYLO ZJIŠTĚNO, ŽE
VYBAVENÍ PROSTOR PODKROVÍ NEMASVĚDČUJE,
ŽE BY PROSTOR BYLY VŽÍVANI K
JINÉMU (MĚL VŠE VĚDEJÍCÍM KOLAUDAČNÍM)
VĚKLU NEŽ JE UVEDENO VE VŠE UVEDENÉM
KOLAUDAČNÍM ROZHODNUTÍ.
ZÁSTUPCE STAVEBNÍKA ODMÍTL PORÍZENÍ
FOTODOKUMENTACE STAV. ÚŘADEM S
TÍM, ŽE JEDNÁ O OBYDLÍ.



Závěr kontrolní prohlídky:

Stavební úřad seznámil přítomné osoby s kontrolním zjištěním. Stavební úřad konstatuje, že

PERZISTIL, ŽE BY BYLY PROSTORY ~~UŽÍVATI~~
PODKROVÍ UŽÍVÁNY K JINÉMU NEŽ POVOLENÉMU
ÚČELU, Tedy BYDLENÍ.

Stavební úřad dal přítomným osobám možnost vyjádřit své stanovisko k průběhu kontrolní prohlídky a kontrolnímu zjištění. Dal jim možnost, aby navrhli provedení dalších důkazů, popř. činili jiné návrhy. Poučil je o možnosti podat námitky proti obsahu protokolu z kontrolní prohlídky.

Vyjádření a stanoviska přítomných osob:

Tento protokol byl hlasitě přečten.
Přítomné osoby požadují/nepožadují doplnění nebo opravu obsahu protokolu.
Přítomné osoby mají/nemají námitky proti obsahu protokolu.

Námitky proti obsahu protokolu:

NĚBYLY VZNEŠENY.

Přílohy protokolu: PLNÁ MOČ ZAKOPK L

Skončeno a protokol podepsán v^{11³⁰} hodin.

Podpisy přítomných osob:

CAKOA

VYHLÍDAL

Podpis odepřel:

Důvody odepření podpisu:



MAGISTRÁT MĚSTA OLOMOUCE

ODBOR STAVEBNÍ

oddělení pozemních staveb

Hynaisova 34/10, 779 00 Olomouc

Č. j.

Spisová značka: S-SMOL/207949/2021/OS

Uvádějte vždy v korespondenci

Spisový znak – 332 skartační znak/skart. lhůta – A/5

V Olomouci dne 08.10.2021

Oprávněná úřední osoba pro vyřízení a podepisování: Ing. Jakub Gamba, dveře č. 2.29

Telefon: 588488192

E-mail: jakub.gamba@olomouc.eu

Doručeno: 22.10.2021 10:00
Listy: 1 Přílohy: 2
li/sv: Druhy příloh: PM, fotod
SMOL/267010/2021/OS/PS/Jan

PROTOKOL

Z KONTROLNÍ PROHLÍDKY STAVBY



smoles216590

podle ust. § 133 zákona č. 183/2006 Sb., o územním plánování a stavebním řádu, ve znění pozdějších předpisů (dále jen „stavební zákon“) a ust. § 18 zákona č. 500/2016 Sb., správní řád, ve znění pozdějších předpisů (dále jen „správní řád“)

Předmět kontrolní prohlídky:

Kontrolní prohlídka stavby

Bazén

za účelem prověření

prověření užívání nepovolené stavby bazénu, na kterou je vedeno řízení o dodatečném povolení stavby pod sp.zn. S-SMOL/081860/2021/OS.

Místo kontrolní prohlídky:

ve městě Prostějov, u rodinného domu **Domamyslice č.p.** ulice Domamyslická č.or. , na pozemku **parc. č.** (zastavěná plocha a nádvoří) v k.ú. **Domamyslice. Čas kontrolní prohlídky:**

dne 08.10.2021 od 10¹⁵ do 10³⁰ hodin

Při kontrolní prohlídce přítomni:

1) Za stavební úřad:

kontrolující úřední osoba : Ing. Jakub Gamba – odborný stavební referent
Miroslav Vyhlídal – odborný stavební referent

(dále také jen „stavební úřad“ nebo „kontrolující“)

2) Osoby přizvané stavebním úřadem v rámci expertní součinnosti:

3) Kontrolovaná osoba:

Vlastník stavby

zmocněnec:

Prostějov

(dále také jen „vlastník stavby“)

4) Další osoby:

Průběh kontrolní prohlídky:

Stavební úřad úvodem seznámil všechny přítomné osoby s předmětem a účelem kontrolní prohlídky, jak je uvedeno shora.

Stavební úřad s odkazem na ust. § 4 odst. 2 správního řádu poučil přítomné osoby, zejména stavebníka a vlastníka stavby, o právech a povinnostech kontrolované osoby a kontrolujícího. Byli poučeni, že podle

- § 152 odst. 3 stavebního zákona je stavebník povinen umožnit provedení kontrolní prohlídky, a pokud tomu nebrání vážné důvody, této prohlídce se zúčastnit;
- § 154 odst. 1 stavebního zákona je vlastník stavby povinen umožnit provedení kontrolní prohlídky stavby, a pokud tomu nebrání vážné důvody, této prohlídce se zúčastnit;
- § 172 odst. 1 stavebního zákona kontrolující je oprávněn vstupovat na cizí pozemky, stavby a do staveb s vědomím jejich vlastníků při zjišťování stavu stavby a pozemku a opatřování důkazů a dalších podkladů pro vydání správního rozhodnutí nebo opatření;
- § 172 odst. 2 stavebního zákona v případě bezprostředního ohrožení života nebo zdraví osob či zvířat, které nastalo v souvislosti s přípravou a prováděním neodkladného odstranění stavby, nutných zabezpečovacích prací nebo vyklizení stavby ve veřejném zájmu, může kontrolující vstoupit na pozemek, stavbu a do stavby i bez vědomí jejich vlastníka; o tom vlastníka bez zbytečného odkladu informuje a uvede důvody, které k tomu vedly;
- § 172 odst. 3 stavebního zákona do obydlí může kontrolující vstoupit, jen pokud je to nezbytné pro ochranu života, zdraví nebo bezpečnosti osob. Pokud je obydlí užíváno také pro podnikání nebo provozování jiné hospodářské činnosti, může do něj vstoupit též, je-li to nezbytné pro plnění úkolů veřejné správy podle stavebního zákona; uživatel obydlí je v uvedených případech povinen oprávněné úřední osobě vstup do obydlí umožnit;
- § 172 odst. 4 stavebního zákona pokud je to třeba, přizve kontrolující na pozemek, stavbu a do stavby znalce, autorizovaného inspektora nebo pověřeného pracovníka dotčeného orgánu, popřípadě další osoby z důvodu jejich odborných znalostí. Vlastník je povinen pro účely zjišťování stavu stavby a pozemku a opatřování důkazů a dalších podkladů pro vydání správního rozhodnutí nebo opatření umožnit vykonání nezbytných zkoušek a měření použitím nezbytných technických zařízení či prostředků;
- § 172 odst. 5 stavebního zákona pokud vlastník pozemku nebo stavby bude bránit vstupu kontrolujícímu nebo jí přizvané osobě, může mu stavební úřad rozhodnutím, které je prvním úkonem v řízení, umožnění vstupu nařídit; odvolání proti takovému rozhodnutí nemá odkladný účinek;
- § 173 stavebního zákona stavební úřad může rozhodnutím uložit pořádkovou pokutu do 50 000 Kč tomu, kdo závažným způsobem ztěžuje provedení kontrolní prohlídky, anebo plnění úkolů podle § 172 tím, že znemožňuje kontrolujícímu nebo osobě jí přizvané vstup na svůj pozemek nebo stavbu;
- § 14 odst. 1 a odst. 2 správního řádu lze namítat podjatost úřední osoby, námitka musí být uplatněna bezodkladně, jakmile se o ní dozví; k námitce se nepřihlédne, pokud o důvodu vyloučení úřední osoby prokazatelně věděl, ale bez zbytečného odkladu námitku neuplatnil.

Osoby přítomné při kontrolní prohlídce, včetně stavebníka a vlastníka stavby prohlašují, že porozuměli výše uvedenému poučení o právech a povinnostech, nepožadují jeho další vysvětlení a berou ho na vědomí. Dále prohlásili, že jim nejsou známy žádné zákonné překážky, které by bránily ve výkonu kontrolní prohlídky. Toto stvrzují podpisem protokolu z kontrolní prohlídky.

Stavebník/vlastník stavby prohlašují, že kontrolovaná stavba je/není obydlím.

Uživatel obydli uděluje výslovný souhlas kontrolujícímu a stavebním úřadem přizvaným osobám se vstupem do obydli za účelem provedení této kontrolní prohlídky. Toto stvrzuje podpisem protokolu z kontrolní prohlídky.

Stavební úřad konstatuje, že kontrolní prohlídka je zahájena v hodin.

Kontrolní zjištění:

NA MÍSTĚ SAMĚM BYLO ZJIŠTĚNO, ŽE
STAVBA BAZÉNU JE DO 2/3 NAPUŠTĚNA VODOU
A ZAKRYTA PLACHTOU. ŽEBŘÍK DO BAZÉNU
NA MÍSTĚ NEBYL. V DOBĚ KONTROLNÍ
PROHLÍDKY BAZÉN NEBYL VŽÍVÁN.
~~BYL~~ NA MÍSTĚ BYLA POŘÍZENÁ FOTODOKUMENTACE.

A series of horizontal lines for writing.

Závěr kontrolní prohlídky:

Stavební úřad seznámil přítomné osoby s kontrolním zjištěním. Stavební úřad konstatuje, že

STAVBA BAZÉNU NEBYLA V DOBĚ KONTROLNÍ
PROHLÍDKY UŽÍVÁNA. PRO ÚČLNOST STAV.
ÚŘAD UVAĐÍ ŽE DLE § 119 STAVEBNÍHO
ZÁKONA STAVBA ~~BAZÉNU~~ BAZÉNU V RODINNĚHO
DOMU NEPODLÉHÁ VYDÁNÍ KOLAVDAČNÍHO
SOUHLASU.

Stavební úřad dal přítomným osobám možnost vyjádřit své stanovisko k průběhu kontrolní prohlídky a kontrolnímu zjištění. Dal jim možnost, aby navrhli provedení dalších důkazů, popř. činili jiné návrhy. Poučil je o možnosti podat námitky proti obsahu protokolu z kontrolní prohlídky.

Vyjádření a stanoviska přítomných osob:

Tento protokol byl hlasitě přečten.
Přítomné osoby požadují/nepožadují doplnění nebo opravu obsahu protokolu.
Přítomné osoby mají/nemají námitky proti obsahu protokolu.

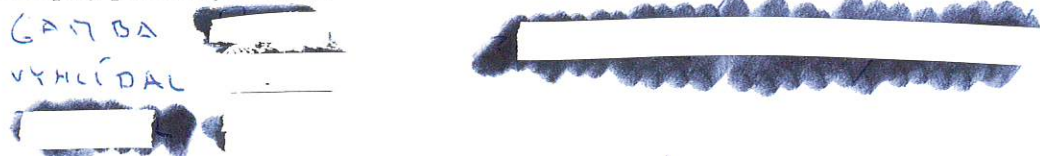
Námitky proti obsahu protokolu:

Přílohy protokolu: PLNÁ MOC ING. ARCH. JIRÍ ZAKOPAL

Skončeno a protokol podepsán v 10³⁰ hodin.

Podpisy přítomných osob:

GABRA
VYHLÍDAL



Podpis odepřel:

Důvody odepření podpisu:

PLNÁ MOC

bydlištěm

uděluje plnou moc

narozenému dne

8

bydlištěm

d.s.: e

IČO: 31

při kontrolní prohlídce Stavebního odboru Magistrátu města Olomouce dn. ve věci
prověření užívání stavby bazénu

- nemovitost parc. - zastavěná plocha a nádvoří, číslo LV 225, v k. ú. Domamyslice

Tato plná moc se uděluje na dobu neurčitou.

V Prostějově dne

Zmocnitel:

Výše uvedené zmocnění přijímám.

Zmocněnec:





MAGISTRÁT MĚSTA OLOMOUCE

ODBOR STAVEBNÍ

oddělení pozemních staveb

Hynaisova 34/10, 779 00 Olomouc

Č. j.

Spisová značka: S-SMOL/280358/2020/OS

Uvádějte vždy v korespondenci

Spisový znak – 332 skartační znak/skart. lhůta – A/5

V Olomouci dne 19.02.2021

Oprávněná úřední osoba pro vyřízení a podepisování: Ing. Jakub Gamba, dveře č. 2.29

Telefon: 588488192

E-mail: jakub.gamba@olomouc.eu

Doručeno: 24.02.2021 13:51

Listy: 1 Přílohy: 1

li/sv. Druhy příloh: v kres

SMOL/055993/2021/OS/PS/Jan



smoles1494c2a

PROTOKOL

Z KONTROLNÍ PROHLÍDKY STAVBY

podle ust. § 133 zákona č. 183/2006 Sb., o územním plánování a stavebním řádu, ve znění pozdějších předpisů (dále jen „stavební zákon“) a ust. § 18 zákona č. 500/2016 Sb., správní řád, ve znění pozdějších předpisů (dále jen „správní řád“)

Předmět kontrolní prohlídky:

Kontrolní prohlídka stavby

Rodinný dům

za účelem prověření

prověření užívání stavby rodinného domu, prověření legálnosti staveb umístěných na pozemku rodinného domu

Místo kontrolní prohlídky:

ve městě Prostějově, **Domamyslice č.p. 110, ulice Domamyslická č.or 7** na pozemku parc. č. 110/1 (zastavěná plocha a nádvoří) v k.ú. Domamyslice .

Čas kontrolní prohlídky:

dne 19.02.2021 od 11⁰⁰ do 12⁰⁰ hodin

Při kontrolní prohlídce přítomni:

1) Za stavební úřad:

kontrolující úřední osoba : Ing. Jakub Gamba – odborný stavební referent
Miroslav Vyhlídal – odborný stavební referent

(dále také jen „stavební úřad“ nebo „kontrolující“)

2) Osoby přizvané stavebním úřadem v rámci expertní součinnosti:

3) Kontrolovaná osoba:

Vlastník stavby

U zmocněnec: I

Prostějov 4 - DOLOŽENA PLNÁ MOC PRO ZASTUPOVÁNÍ

(dále také jen „vlastník stavby“)

4) Další osoby:

Průběh kontrolní prohlídky:

Stavební úřad úvodem seznámil všechny přítomné osoby s předmětem a účelem kontrolní prohlídky, jak je uvedeno shora.

Stavební úřad s odkazem na ust. § 4 odst. 2 správního řádu poučil přítomné osoby, zejména stavebníka a vlastníka stavby, o právech a povinnostech kontrolované osoby a kontrolujícího. Byli poučeni, že podle

- § 152 odst. 3 stavebního zákona je stavebník povinen umožnit provedení kontrolní prohlídky, a pokud tomu nebrání vážné důvody, této prohlídce se zúčastnit;
- § 154 odst. 1 stavebního zákona je vlastník stavby povinen umožnit provedení kontrolní prohlídky stavby, a pokud tomu nebrání vážné důvody, této prohlídce se zúčastnit;
- § 172 odst. 1 stavebního zákona kontrolující je oprávněn vstupovat na cizí pozemky, stavby a do staveb s vědomím jejich vlastníků při zjišťování stavu stavby a pozemku a opatřování důkazů a dalších podkladů pro vydání správního rozhodnutí nebo opatření;
- § 172 odst. 2 stavebního zákona v případě bezprostředního ohrožení života nebo zdraví osob či zvířat, které nastalo v souvislosti s přípravou a prováděním neodkladného odstranění stavby, nutných zabezpečovacích prací nebo vyklizení stavby ve veřejném zájmu, může kontrolující vstoupit na pozemek, stavbu a do stavby i bez vědomí jejich vlastníka; o tom vlastníka bez zbytečného odkladu informuje a uvede důvody, které k tomu vedly;
- § 172 odst. 3 stavebního zákona do obydlí může kontrolující vstoupit, jen pokud je to nezbytné pro ochranu života, zdraví nebo bezpečnosti osob. Pokud je obydlí užíváno také pro podnikání nebo provozování jiné hospodářské činnosti, může do něj vstoupit též, je-li to nezbytné pro plnění úkolů veřejné správy podle stavebního zákona; uživatel obydlí je v uvedených případech povinen oprávněné úřední osobě vstup do obydlí umožnit;
- § 172 odst. 4 stavebního zákona pokud je to třeba, přizve kontrolující na pozemek, stavbu a do stavby znalce, autorizovaného inspektora nebo pověřeného pracovníka dotčeného orgánu, popřípadě další osoby z důvodu jejich odborných znalostí. Vlastník je povinen pro účely zjišťování stavu stavby a pozemku a opatřování důkazů a dalších podkladů pro vydání správního rozhodnutí nebo opatření umožnit vykonání nezbytných zkoušek a měření použitím nezbytných technických zařízení či prostředků;
- § 172 odst. 5 stavebního zákona pokud vlastník pozemku nebo stavby bude bránit vstupu kontrolujícímu nebo jí přizvané osobě, může mu stavební úřad rozhodnutím, které je prvním úkonem v řízení, umožnění vstupu naříditi; odvolání proti takovému rozhodnutí nemá odkladný účinek;
- § 173 stavebního zákona stavební úřad může rozhodnutím uložit pořádkovou pokutu do 50 000 Kč tomu, kdo závažným způsobem ztěžuje provedení kontrolní prohlídky, anebo plnění úkolů podle § 172 tím, že znemožňuje kontrolujícímu nebo osobě jí přizvané vstup na svůj pozemek nebo stavbu;
- § 14 odst. 1 a odst. 2 správního řádu lze namítat podjatost úřední osoby, námitka musí být uplatněna bezodkladně, jakmile se o ní dozví; k námitce se nepřihlídně, pokud o důvodu vyloučení úřední osoby prokazatelně věděl, ale bez zbytečného odkladu námitku neuplatnil.

Osoby přítomné při kontrolní prohlídce, včetně stavebníka a vlastníka stavby prohlašují, že porozuměli výše uvedenému poučení o právech a povinnostech, nepožadují jeho další vysvětlení a berou ho na vědomí. Dále prohlásili, že jim nejsou známy žádné zákonné překážky, které by bránily ve výkonu kontrolní prohlídky. Toto stvrzují podpisem protokolu z kontrolní prohlídky.

Stavebník/vlastník stavby prohlašují, že kontrolovaná stavba je/není obydlená.

Uživatel obydli ~~.....~~ uděluje výslovný souhlas kontrolujícímu a stavebním úřadem přízvaným osobám se vstupem do obydli za účelem provedení této kontrolní prohlídky. Toto stvrzuje podpisem protokolu z kontrolní prohlídky.

Stavební úřad konstatuje, že kontrolní prohlídka je zahájena v^{11⁰⁰} hodin.

Kontrolní zjištění:

PŘI KONTROLNÍ PROHLÍDCE BYLO ZJIŠTĚNO, ŽE V PROSTORU PODKROVÍ VÝŠE UVEDENÉ STAVBY RODINNÉHO DOMU JE UMÍSTĚNO VYBAVENÍ JAKO JE SEDÁČKA, STŮL, KOMODA A REČÁL BEZ OSOBNÍCH VĚCI - JEDNÁ SE O MÍSTNOST OBYVACÍHO POKOJE, JEJICH ROZMÍSTĚNÍ NEODPOVÍDÁ UŽÍVÁNÍ PROSTORU K BYDLĚNÍ. POKOJ 2 (DLE SKUTEČNÉHO STAVU - VÝKRES PODKROVÍ) OBSAHUJE ZDE UMÍSTĚNÝ 4 KS RAHRADNÍHO NÁBYTKU (ŽIDLE), POSILOVACÍ STROJ A VYTRÁNA. LOŽNICE JE ZDE UMÍSTĚNO 2x POSTEL, SKŘÍŇ A 2x ŽIDLE. (PASTELE) POKOJ 1 - JE ZDE UMÍSTĚNO POSTEL, SKŘÍŇ, 2 KOMODY. POKOJE NEOBSAHUJÍ OSOBNÍ VĚCI. KOUPELNA OBSAHUJE HYGIENICKÉ POTŘEBY. V OBYVACÍM POKOJI JSOU ZAPLONĚNÉ ~~PROSTORY~~ ~~UVEDENÉ~~ PROSTORY NEPŮSOBÍ KONTROLOVANÉ OBYVÁNÍ.

NA POZEMKU RODINNÉHO DOMU STAV. ÚŘAD ZJISTIL ŽE STAVBY A TO HOSPODÁŘSKOU DUDOVU A, KTERÁ JE ZAKRESNA I V PROJEKTOVÉ DOKUMENTACI O VĚŘENÉ STAV. ÚŘADEM V PROSTĚJOVÉ DNĚ 26.9.1995 (VÝKRES C,00 SITUACE). STAVEBNÍK PŘEDLOŽIL K MAHLĚDNUTÍ PASPORT STAVBY A STAVEBNÍ ÚŘAD SI HO * VYFOTIL. DÁLĚ NA POZEMKU BYLA ZJIŠTĚNA STAVBA BAZÉNY O PLOŠNÉHO

BAZÉNŮ O VNITŘNÍCH ROZMĚRECH 6,2 x 3,7 m
UMÍSTĚNĚNO VE VZDÁLENOSTI PŘA 0,8 m
OD HRANICE PARC. Č. 68 V K.Ú. DOBAMYSUCE.
BAZÉN BYL REALIZOVÁN V ROCE 1996
~~(VLASTNÍKEM STAVBY)~~ STAVEBNÍKEM PANÍ

ZÁSTUPCE VLASTNÍKA NEPŘEDLOŽIL STAV. ÚŘADU
POVOLENÍ BAZÉNU.

Závěr kontrolní prohlídky:

Stavební úřad seznámil přítomné osoby s kontrolním zjištěním. Stavební úřad konstatuje, že

U Y H O D N O T Í D A M Ā Z J I Š T Ě N Í .

Stavební úřad dal přítomným osobám možnost vyjádřit své stanovisko k průběhu kontrolní prohlídky a kontrolnímu zjištění. Dam jim možnost, aby navrhli provedení dalších důkazů, popř. činili jiné návrhy. Poučil je o možnosti podat námitky proti obsahu protokolu z kontrolní prohlídky.

Vyjádření a stanoviska přítomných osob:

Z P L N O M O C N Ě N Ý Z Ā S T U P Ā U V L A S T N Í K A
P O Ž Ā D E J U O V Ě Ř E N Í P A S P O R T U S T A V B Y
H O S P O D Ā Ř S K Ě H O O B J E K T U , A P Ř E D L O Ž I L
2 x D O K U M E N T A C I P A S P O R T U S T A V B Y V V E D E N Ě H O
H O S P O D Ā Ř S K Ě H O O B J E K T U .

Tento protokol byl hlasitě přečten. ✓
Přítomné osoby požadují/nepožadují doplnění nebo opravu obsahu protokolu.
Přítomné osoby mají/nemají námitky proti obsahu protokolu.

Námitky proti obsahu protokolu:

NEBYLY VZNESENY

Přílohy protokolu:

EX DOKUMENTACE PASPORT STAVBY
HOSPIDAŘSKÝ OBJEK

Skončeno a protokol podepsán v^{11:55} hodin.

Podpisy přítomných osob:

GAMBA

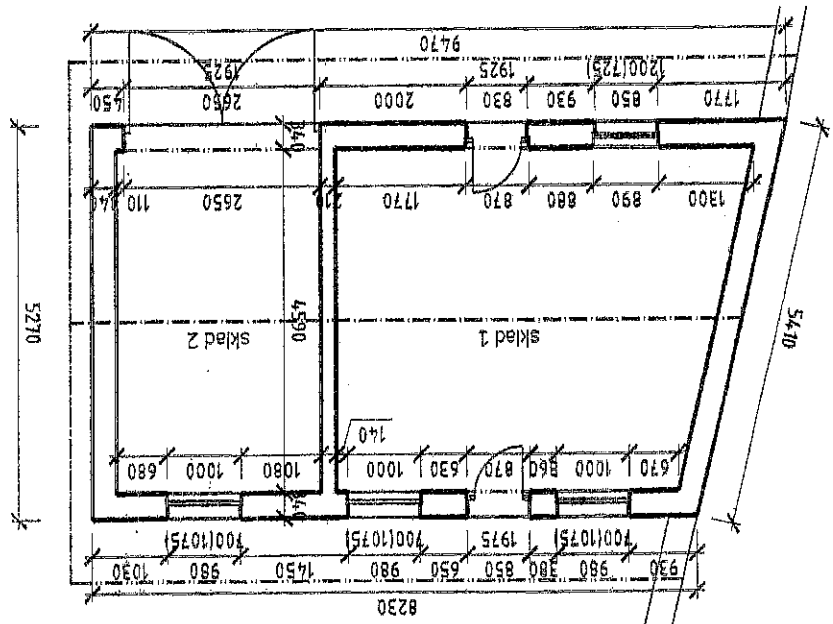
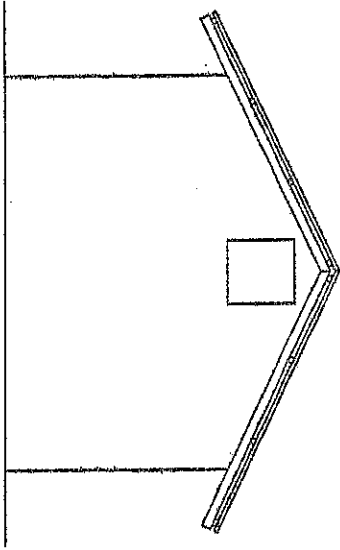
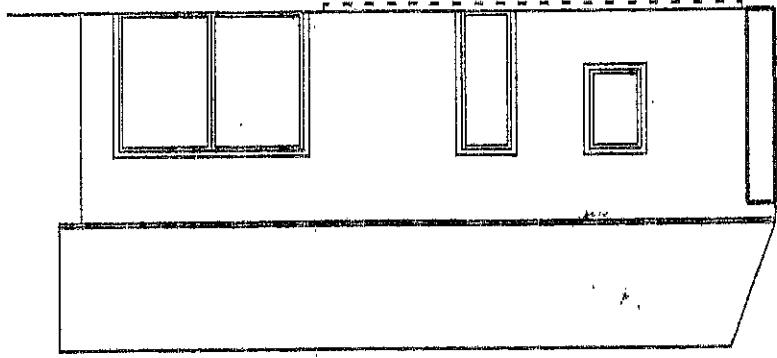
VYHLÍDAL

Podpis odepřel:

Důvody odepření podpisu:

± 0.000

+ 4.500

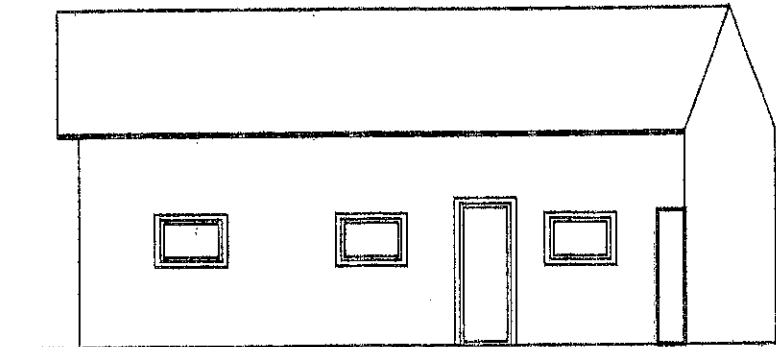


± 0.000

+ 4.500

± 4.500

± 0.000



PLNÁ MOC

narozená d
bydlištěm

uděluje plnou moc

narozenému d
bydlištěm
IČO

při jednání (zastupování, nahlížení do spisu, pořizování kopií apod.) s úřady ve věci podnětu
(majitel/společník firmy Kentaur saddlery s.r.o.) a ,terý se týká níže
uvedených nemovitostí na pozemku
- parc. č. , stav. objektu č. p. číslo LV, v k. ú.

Tato plná moc se uděluje na dobu neurčitou.

V Prostějově dne 30. 01. 2021

Zmocnitel: .

Výše uvedené zmocnění přijímám.

Zmocněnec: