

Zápis z jednání KMČ č. 12/2020

Datum, čas a místo jednání: 25.1. 2021 od 18:00 (mimořádně), ON-LINE

Přítomni: Bc. Milan Hebelka (předseda), Mgr. Markéta Šnoblová, Mgr. Hynek Melichar, Ph.D, Mgr. Renata Konečná, Daniel Řezníček, M.A., Mgr. Tomáš Musil, , Ing. Martin Pospíšil, Tomáš Černocký, Mgr. Jiří Vymětal, Andrea Aláčová

Omluveni: Ing. Miroslav Marek,

1) ve věci S-SMOL/177363/2020/OMAJ/Jir/Kra hlasovala KMČ 18 PRO NÁJEM

2) Podnět od Oldřich Nič:

Návrh doplnění 2 ks lip do stromořadí kolem Krapkovy ulice, konkrétně před číslem 157/24. Stromy zde chybí, v minulosti zde byly.

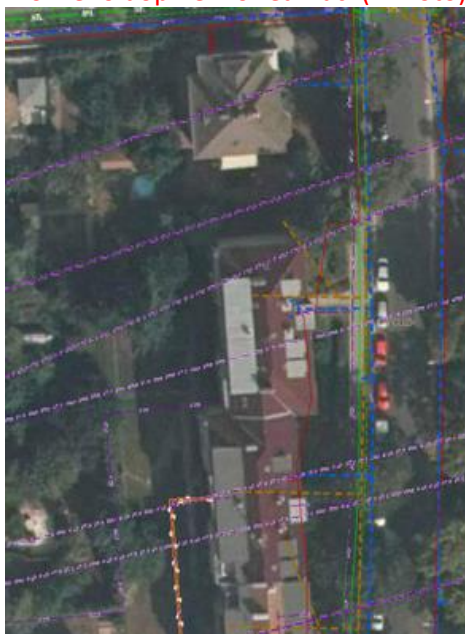
Jedná se o místo kolem chodníku, číslo parcely 135/1, k.ú. Nová Ulice. Přikládám 3 obrázky: letecký pohled na místo, zákres sítí v místě a celkový pohled na řešené místo.

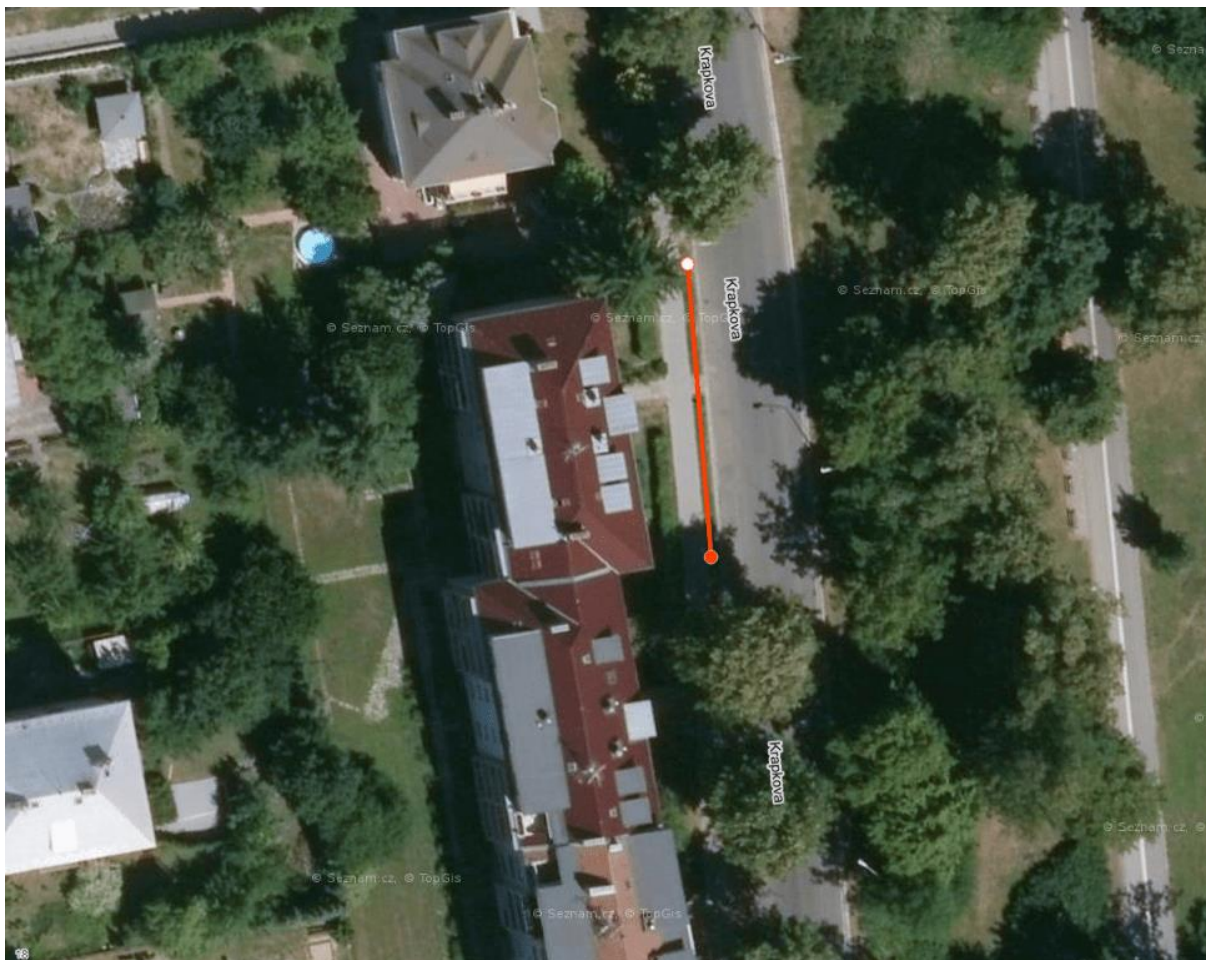
Prosím, můžete se za KMČ vyjádřit, zda takový záměr je z Vašeho pohledu vhodný k realizaci? Pokud ano, budu Vám samozřejmě nápomocen v jednání s MMOL.

Děkuji za Vás čas.

Oldřich Nič
Předseda výboru SVJ Krapkova 24

KMČ podporuje výsadbu, prosím případné odbory o prověření možnosti výsadby a v případě možného doplnění o realizaci (viz foto)





3) Podnět od Mgr. Stanislav Cik:

obracím se na Vás jako předseda výboru Společenství vlastníků jednotek bytového domu Na Vozovce 9, 7 a K. Světlé 12 s žádostí o řešení naprosto nevyhovující dopravní situace v ulicích Na Vozovce, K. Světlé, U Místní dráhy a ulice Grégrova (čtvrť Nová Ulice). Na KMČ mě odkázali z dopravního odboru města Olomouc.

V těchto ulicích je nedostatečné množství parkovacích míst. Za posledních 10 let nedošlo k navýšení počtu parkovacích míst ani o jedno. Víím, že budování nových parkovacích míst je složité, a to jak vzhledem k omezenému prostoru, tak i k omezeným finančním možnostem města.

V dané lokalitě lze navýšení parkovacích míst (nebo alespoň jejich zlegalizování) učinit finančně, časově i prostorově nenáročným řešením a to zjednosměrněním problémových ulic.

Jako příklad posílám fotografie ulice U Místní dráhy. Tato ulice je obousměrná, takže na zmíněné fotografii je i parkování na zpevněné ploše protizákonné (nedodržení 3 m na jeden jízdní pruh), ale správně tolerované. V opačném případě by byl akutní nedostatek parkovacích míst.

Městská policie města Olomouc bohužel do značné míry odmítá řešit i parkování, které naprosto komplikuje plynulost dopravy v ulici U Místní dráhy a tím je i parkování na nebezpečné ploše (na fotografiích na pravé straně), čímž dochází takřka k neprůjezdnosti zmíněné ulice.

Tímto podnětem proto Komisi městské části č. 13 města Olomouc žádám o posouzení níže uvedeného řešení dané problematiky a pak navrhl toto řešení ke schválení a realizaci na městě.

1) Zjednosměrnění ulice U Místní dráhy

(popř. i přilehlých ulic K. Světlé, ulice Grégrova, čímž by došlo k zklidnění dopravní situace. Tuto změnu je podle nás možné docílit v řádech několika týdnů a bez výrazných finančních investic (pouze umístěním příslušného dopravního značení).

2) Navýšení počtu parkovacích míst, a to prozatím alespoň v nově zjednosměrněné ulici U Místní dráhy na straně u vlakových kolejí, např. zabudováním zatravnovacích pásů, což by opět nemělo pro město Olomouc znamenat velkou časovou ani finanční náročnost.



KMČ 18 podporuje zjednosměrnění ulice U Místní dráhy , popř. i přilehlých ulic K. Světlé, ulice Grégrova + Navýšení počtu parkovacích míst, a to prozatím alespoň v nově zjednosměrněné ulici U Místní dráhy na straně u vlakových kolejí, např. zabudováním zatravnovacích pásů, což by opět nemělo pro město Olomouc znamenat velkou časovou ani finanční náročnost.

Žádáme příslušné odbory o vyjádření a realizaci.

4) Podnět od: Rostislav Nétek

Jsem vícepředsedou SVJ Foerstrova 36-38-40, tzn. o dva bloky směrem k hlavní silnici. Momentálně už rok řeším na Magistrátu rekonstrukci kontejnerového stání mezi Foerstrova 40 a 42 (z kterého je WC pro autobusovou zastávku), takže mám konkrétní představu o pružnosti a byrokracii :-)

Nicméně rád bych s KMČ probral věc revitalizace vnitrobloku **mezi domy Foerstrova 36-40 a Svornosti 34-38 (viz foto)**. Před dvěma lety jsme zjistili že přímo u vchodu Foerstrova 38 se nachází jednak jedovatý a jednak velmi nevhodně umístěný (jakmile plody popadají na zem a lidé je rozšlapou stává se z chodníku lepivá hmota) **keř tisu a zároveň asi 50ti letá bříza**, která zanáší okapy, stíní, naklání se k domu. Požádal jsem tedy Odbor životního prostředí MMOL o vyjádření nejprve s prosbou o zkácení tisu a jeho nahrazení jiným keřem (zamítavá odpověď, mj. s odůvodněním "děti mají rodiče a zvířata páničky, kteří by je měli hlídat.") a následně o prošetření možnosti skácení břízy a její nahrazení (opět negativní odpověď; i když přišlo oficiální zdůvodnění na hlavičkovém papíře o "terénním šetření", máme podezření že toto šetření nebylo ve skutečnosti reálně uskutečněno). Pokud budete mít zájem, obratem mohu dodat emailovou komunikaci s p. Steigerovou z Odboru životního prostředí a sken onoho vyjádření.

Za naše SVJ bychom rádi jakoukoliv revitalizaci starých keřů a stromů, přeci jen ca 50 let kromě sekání trávy do této oblasti nikdo neinvestoval, zeleň by si zasloužila výměnu (např. keře už ani jako zeleň nelze moc nazývat, spíše je to chrástí). V příštím roce na naše náklady pravděpodobně zrušíme 20 let nepoužívané konstrukce na věšení prádla. Jsme otevřeni jakékoliv spolupráci, samozřejmě velmi uvítáme zasazení nové zeleně místo staré, určitě lze jednat na schůzi SVJ o finančním příspěvku. Pokud budete mít jakékoliv dotazy jsem k dispozici. Předpokládám, že ideální by bylo osobní setkání, což samozřejmě uvítám.

S pozdravem, Rostislav Nétek, zástupce SVJ Foerstrova 36-40



KMČ žádá příslušné odbory o kontrolu zeleně, případně její odstranění a obnovu. Žádost o odstranění starých sušáků na prádlo bude předána paní náměstkyni Kolářové.

5) Podnět od M. Zelný:

Dobry den,

v mestske ctvrti Olomouc-Zapad vlastnim byt, mam pocit, ze situace v teto ctvrti je v mnoha smerech a aspektech dlouhodobě neresena a do budoucna neudržitelna. Narazim nejenom na problem parkovani (jehož resenim, obavam se, nebude koncept, který zastupitelstvo schvalilo), ale take na rusnost dopravy.

V posledni dobe neustale narusta pocet velkych a tezkych nakladnich aut a kamionu, které projizdeji Tr.Miru a Litovelskou ulici. Pri prejezdech pres vymoly a jamy zpusobuji otresy, jenž maji negativni vliv na stare vice jak 100lete domy v tesne blizkosti techto silnic (ktere ani v nejmensim nebyly dimenzovany na 7,5-tunovou nakladni dopravu v jejich blizkosti). Vzhledem k tomu, ze se navíc jedna o sirsí centrum mesta (ctvrt s jistou mirou pamatkove ochrany... ackoli ne ve vsech smerech a u vsech staveb to lze rici), melo by dojit k omezeni vjezdu tezkych nakladnich automobilu do techto i dalsich prilehlych a paralelnich ulic. Predpokladam, ze v mnoha pripadech se jedna o vozidla zasobovani, co ale není omluvou. Resenim je zasobovani s vyuzitim mensich a lehcich automobilu. Proto prosim o zvazeni možnosti osazeni dopravního znaceni zakazujícího vjezd vozidel nad 3,5 tuny (s dodatkem snizeni max. povolené rychlosti pro vyjimky jako MHD,IDSOK,TSMO).

Ocekaval bych, ze se více zasadite o to, aby developeri u nove vznikajících vil vytvorili dostatek nových parkovacích míst. To, ze budou parkovací místa pod jednou z nich jeste neznamena, ze ve Dvorakove a prilehlych ulicích nenastane dopravní kolaps po kolaudaci techto staveb. Samotni developeri v propagacních materialech pri prodeji uvadeli "16 parkovacích míst na ulici"... Opravdu by me zajimalo, o jakých parkovacích stanicích byla rec, protoze alespon zatim to nevypada, ze by vznikala nova.... a primo pred novostavbama to nevypada na ulici ani na 6 natoz pak na 16 parkovacích stani pro obyvatelē nových vil.

Zadam proto, aby se KMC18 zasadila o dodatecnou podminku pro kolaudaci techto dvou staveb, dle které museji developeri pro každou novostavbu vytvorit ve Dvorakove ulici (v zeleni na protejsi strane silnice od novostaveb) ekologicky prijatelnā a udržitelnā parkovací místa v dostatecnem poctu.

Posledni podnet se tyka autobusove zastavky Sibenik ve smeru od Gymnazia Hejcin. Nejsem si vsak jisty, jestli nepatri již do KMC-Hejcin. Tak jak tak, prijde mi zcela nekonceptni zmenit autobusovou zastavku na tak frekventovane silnici (s planovanim narustem dopravy kvuli nove vznikajícím bytum na Sibeniku a planovanemu obchodnimu domu) ze zastavky se "zasekem" na pouhe "zvyseni patniku" na okraji silnice. Doslo tim ke zuzeni vozovky a naruseni plynulosti silnicního provozu. Na opacne strane dochazi ke zruseni parkovacích míst (kterych je uz tak v teto casti mesta nedostatek). Umisteni zastavky za neprehlednou zatackou je hrebickem do rakve. Jeste pred odevzdanim staveb do uzivani novym majitelum (a tedy pred navysenim dopravy v teto lokalite) by melo dojit k uprave zastavky do puvodního stavu se "zasekem", do ktereho autobus zajede a nebude branit v silnicním provozu.

Omlouvam se za delku mailu, snazil jsem se ne jenom vypsāt to, co vidim, jako nedostatek, ale take argumentovat a ozrejmit, proc se podle mne o nedostatek jedna.

Preji mnoho uspechu pri aktivitach pro MČ Ol-západ.

S pozdravem
M.Zelny

REAKCE KMČ: V SOUČASNÉ DOBĚ SE MŮŽE VYSKYTOVAT VYŠŠÍ ČETNOST AUTOMOBILŮ, VZHLEDEM K VYSTAVBĚ BYTOVÝCH DOMŮ NA ŠIBENÍKU, Dopravní obsluha má vjezd povolen, stavební technika ve vyšší míře.

MNOŽÍ SE STÍŽNOSTI NA STAVEBNÍ ÚPRAVY NA ŠIBENÍKU – ubylo parkovacích míst, ostrůvek v místě u zastávky bude nepřehledný /zastávka MHD měla být blíže křižovatce s Litovelskou a Tř. Míru, jednak kvůli ostrůvku a taky že z tramvaje je k autobusu dost daleko – je to dopravní uzel/předchozí zastávka Gymnázium Hejčín je snad 300 metrů..../, zastávka měla být v zálivu., atd... NIKDO s KMČ nekonzultoval, stejně tak odbočovací pruh na tř. Míru.... Podobné developerské projekty a úpravy komunikací s tím spojené s námi nikdo NEDISKUTUJE... KMČ by ocenila vizualizaci budoucích projektů a možnost se zapojit do diskuse nad budoucí situací

- 6) Estetizace – komise diskutovala nad využitím těchto prostředků a definitivní návrhy předloží na únorové schůzi.**
- 7) Chodníkové – komise diskutovala nad využitím těchto prostředků a definitivní návrhy předloží na únorové schůzi.**
- 8) Ostatní, různé**

Komise opětovně žádá TSMO o cenovou specifikaci opravy chodníku KrapkovAa, financováno z tzv. CHODNÍKOVNÉHO 2020.

Zapsal Milan Hebelka, předseda 25.1.2021