

Komise městské části č. 18 Olomouc - západ

Zápis z jednání KMČ č. 8/2019

Datum, čas a místo jednání: 5. 8. 2019 od 17:00 v místnosti č. 20, MMOI, Hynaisova 10

Přítomni: Bc. Milan Hebelka (předseda), Mgr. Markéta Šnoblová, Mgr. Hynek Melichar, Ph.D., Ing. Miroslav Marek, Ing. Tomáš Navrátil, Mgr. Tomáš Musil, , Mgr. Renata Konečná, Daniel Řezníček, M.A.

Omluveni: Mgr. Jiří Vymětal, Tomáš Černocký, Ing. Martin Pospíšil

Hosté: Mojmír Otevřel, zástupce MPO

1. Zástupce městské policie

Na zástupce městské policie p. Otevřela nebyly vzneseny žádné dotazy ani požadavky.

1. Velikost e-mailové schránky

KMČ 18 požaduje zvýšení nedostatečné kapacity e-mailové schránky.

2. Občanská žádost o odstranění travin na chodníku v Dvořákově ul.

Prosím tímto o odstranění náletových travin z chodníku před bytovým domem na ulici Dvořákova 39 a 41. Jejich výška a hustota začíná negativně působit na oplocení domu na výše uvedené adrese. Děkuji za kladné vyřízení, popř. nasměrování na kompetentní oddělení, které tyto věci řeší.

KMČ 18 žádá TSMO o odstranění náletových travin na chodníku před domy na ul. Dvořákova 39 a 41. Do budoucna doporučujeme obrátit se přímo na TSMO.



3. Občanská žádost o přidání koše/-ů na psí exkrementy - ul. Pod Lipami a Na Trati

Dobrý den,

chtěla bych touto cestou podat žádost o navýšení odpadkových košů na psí exkrementy. Bydlím v ulici Pod lipami / kde je umístěn jeden koš/ a na ulici Na Trati druhý koš u zbořené lávky. Toto množství je nedostačující, protože přes ulici Na Trati chodí spousta majitelů venčit své pejsky. Dle ostatních majitelů by nebylo špatné umístit ještě jeden v některých ulicích třeba Na Šibeníku nebo v ulici Olbrachtové.

Žádám o projednání žádosti.

KMČ 18 žádá navýšení počtu košů na psí exkrementy v lokalitě ul. Pod Lipami a Na Trati.

4. Občanská žádost - výjezd z ul. Škrétova při tř. Míru

Dobré odpoledne,

Zavedením dopravního opatření jednosměrné ulice v ulici Za Zlatou koulí č.9 ve směru tř.Míru – Žilinská se navýšilo riziko výjezdu na tř.Míru.

Důvody:

- 1. Na křižovatce Škrétova-tř.Míru je zúžený profil vozovky auty parkujícími na pravé straně Škrétovy u výjezdu na tř.Míru.
Vozidla pokoušející se vyjet z jednoho pruhu Škrétovy ulice směrem na tř.Míru jsou v kolizi z vozidly ,které odbočují do stejného pruhu Škrétovy ulice ze tř.Míru.*
- 2. Před hospodou U Zlaté koule stále parkují zásobovací vozidla znemožňující výhled na levou stranu. (viz přiložené obrázky)*
- 3. Vozidla přijíždějící z křižovatky Foerstrova-tř.Míru bývají již hodně rozjetá (50km/h).*

Návrh opatření:

- 1. Umístit vypouklé zrcadlo naproti výjezdu ze Škrétovy ulice na tř.Míru.*
- 2. Umístit značku zákaz zastavení 10- 15 metrů před na pravé straně před vyústěním ulice Škrétovy na tř.Míru. (vytvoří se tím druhý pruh Škrétovy ulice.)*
- 3. Vytvořit ve Škrétově ulici také jednosměrnou ulici ve směru Žilinská – tř.Míru.*

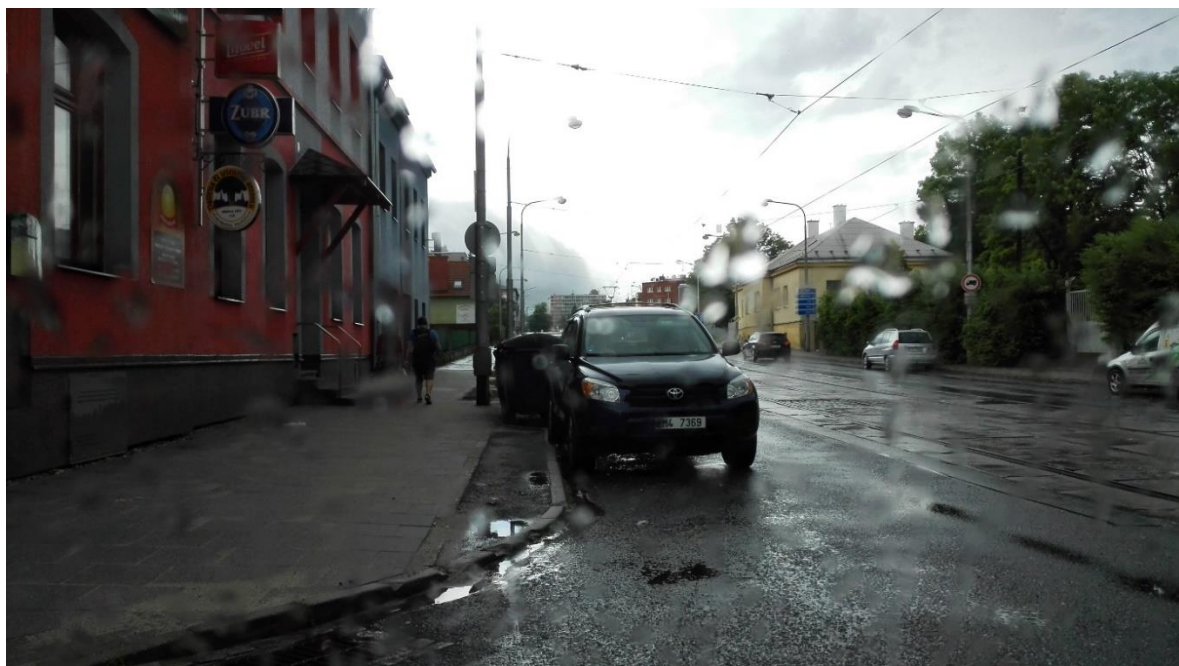
Děkuji za projednání a předání podnětu příslušným kompetentním úřadům.

Výjezd je velmi komplikovaný, téměř nemožný v důsledku probíhajících oprav komunikací a objížďek. Nepřehlednou situaci při výjezdu zhoršují zaparkovaná auta.

Dle p. Musila městská policie zvýší přítomnost a osvětu v lokalitě. V oblasti platí obecná úprava.

KMČ 18 požaduje umístění příslušných dopravních značek na tř. Míru a ul. Škrétově dle žádosti.

Územně příslušný strážník bude informovat provozovatele restaurace U Zlaté koule o možnosti získání vyhrazeného krátkodobého stání pro zásobování a zákazníky.





5. Občanský podnět – finanční příspěvek KMČ 18 ke vzniku studie řešení ul. U Místní dráhy

„Vážený pane Hebelko (a ostatní členové komise),

obracím se na Vás jako na předsedu KMČ 18, ve které jsem v uplynulém volebním období sám zasedal. Trápí mě jeden problém, na který jsme opakovaně upozorňovali a dostalo se nám pouze vlažných reakcí. Protože se ale situace dále zhoršuje, vyžaduje konkrétní kroky.

Abych byl konkrétní.

V zápise z ledna 2017

(http://www.olomouc.eu/administrace/repository/gallery/articles/10_/10862/20170102.c
s.pdf) se ve 2. a 3. bodu uvádí následující:

2) ul. U místní dráhy

Vzhledem k tomu, že jsme obdrželi stanovisko jen na část námi navrhovaných řešení, posíláme ještě jednu body, na které požadujeme stanovisko. KMČ požadovala v dubnu tohoto roku a nadále požaduje provedení úprav v ulici U místní dráhy, které povedou k ochraně zeleně, k větší bezpečnosti silničního provozu a k lepšímu udržování čistoty v lokalitě. Situace se zde dlouhodobě zhoršuje a pomalu se stává neudržitelnou. Navrhujeme, aby bylo provedeno:

- doplnění zeminy na poškozené nezpevněné plochy podél silnice a doplňková výsadba zeleně.
- instalování odpadkových košů (odpadky jsou nyní vhazovány do kolejiště a na jeho "břehy") a instalování košů na psí exkrementy (ulice je oblíbeným vycházkovým korzem při venčení psů).
- oprava rozbitých chodníků (alespoň) v úseku mezi ulicemi Grégrova a Na vozovce
- vyřešení bezpečného výjezdu z dvorních parkovišť do ul. U místní dráhy instalací dopravního značení (na základě požadavku SVJ)

KMČ 18 požaduje stanovisko a řešení tohoto stavu.

Reakce:

OKR předpokládá pořízení územní studie v celé délce a v celém profilu ul. U Místní dráhy v letošním roce. Zároveň se obrací na KMČ se žádostí o sdělení, zda by byla ochotna se na jejím pořízení finančně podílet ze svých prostředků. Protože pokud by akce měla být plně financována z prostředků OKR, bude záležet na množství zbylých finančních prostředků po vysoutěžení akcí schválených RMO.

3) Žádosti o úpravy dopravního značení - ul. U Místní dráhy - ul. Na Vozovce

Spoluvlastníci pozemků parc. č. 336/2 a parc. č. 1239/4 požadují úpravy dopravního značení – viz.přílohy.

KMČ podporuje tento požadavek a žádá stanovisko a návrh řešení.

V roce 2018 ještě tehdejší odbor koncepce a rozvoje zpracování územní studie nezadal z důvodu nedostatku finančních prostředků a především pak vytíženosti oslovených projektantů. Odbor dopravy a územního rozvoje předpokládá zadání této studie v roce 2020, nicméně se taktéž obrací na KMČ se žádostí o sdělení, zda by byla ochotna se na jejím pořízení finančně podílet ze svých prostředků. Jestliže by měla být plně financována z prostředků odboru dopravy, bude záležet na množství přidělených finančních prostředků.

KMČ 18 se zatím nebude finančně podílet, dokud nebude známé zadání studie a její konečná cena. V tuto chvíli nemá KMČ k dispozici volné finanční prostředky a bližší informace o plánované studii.

6. Peníze na společenské a kulturní akce v rozpočtu KMČ

Proběhne schůzka předsedy KMČ s ředitelem ZŠ Dvořákova – prověří možnost udělat akci pro veřejnost na ZŠ Dvořákova z prostředků KMČ na kulturně-společenské akce.

7. Mobilní radar

Návrh předsedy zakoupit radar (se statistikou) pouze pro MČ Západ. Prozatím odloženo.

8. Žádost o sdělení stanoviska k nájmu nemovité věci (parcela 275/1)

KMČ odkládá rozhodnutí do doby, než bude blíže seznámena s uvažovaným záměrem využití plochy. Žádáme zástupce SVJ, aby se dostavil na další jednání KMČ.

9. Různé

Diskutována možnost využití zbylých finančních prostředků na estetizaci prostorů kontejnerů na tříděný odpad.

Na příští schůzi předseda vyčíslí utracené a zbývající finanční prostředky KMČ

Termín další schůze a místo konání: 2. 9. 2019, od 17:00 v místnosti č. 20 (suterén), budova Magistrátu města Olomouce, Hynaisova 10.

Schůze ukončena: 17:50

zapsal: H. Melichar, schválil: M. Hebelka