

Praha dne . ledna 2024

Č. j. MZP/2023/410/...

METODICKÝ POKYN

**k aplikaci institutu společného rozhodnutí
v zákoně č. 114/1992 Sb., o ochraně přírody a krajiny, ve
znění pozdějších předpisů**

**v návaznosti na přijetí zákona č. 149/2023 Sb., kterým
se mění některé zákony v souvislosti s přijetím zákona
o jednotném environmentálním stanovisku**

K právnímu stavu ke dni 31. prosince 2023

Obsah

1	Úvod.....	3
2	Institut společného rozhodnutí v zákoně o ochraně přírody a krajiny	4
2.1	Obecně ke společnému rozhodnutí	4
2.2	Společné rozhodnutí podle § 83 odst. 4 ZOPK	5
2.3	Příklady k § 83 odst. 4 ZOPK	6
	Příklad – Záměr drobné stavby umístěné v I. zóně chráněné krajinné oblasti, která nepodléhá povolení podle stavebního zákona.....	6
	Příklad – Záměr drobné stavby umístěné v evropsky významné lokalitě (bez překryvu se zvláště chráněným územím), která nepodléhá povolení podle stavebního zákona.....	8
	Příklad – Záměr drobné stavby umístěné mimo chráněné území (ve volné krajině), která nepodléhá povolení podle stavebního zákona	10
2.4	Společné rozhodnutí podle § 83 odst. 9 ZOPK	11
2.4.1	Kdy se společné rozhodnutí podle § 83 odst. 9 ZOPK vydává?	13
2.4.2	Kdo společné rozhodnutí podle § 83 odst. 9 ZOPK vydává?	16
2.4.3	Co společné rozhodnutí podle § 83 odst. 9 ZOPK obsahuje?.....	19
2.4.4	Lhůta pro vydání společného rozhodnutí podle § 83 odst. 9 ZOPK.....	28
3	Aplikace nové právní úpravy v přechodném období.....	28
3.1	Příklady k přechodnému období.....	29

1 Úvod

Tento metodický pokyn navazuje na metodický pokyn k zavedení jednotného environmentálního stanoviska do praxe správních orgánů, vydaného dne 30. září 2023 a publikovaného ve Věstníku MŽP, ROČNÍK XXXIII – říjen 2023 – ČÁSTKA 8.

Tento metodický pokyn se zabývá změnami provedenými v souvislosti se zavedením jednotného environmentálního stanoviska v zákoně č. 114/1992 Sb., o ochraně přírody a krajiny, ve znění pozdějších předpisů (dále také jen „ZOPK“), speciálně pak úpravou společného rozhodnutí obsaženou v § 83 odst. 4 a 9 tohoto zákona, zakotvenou zákonem č. 149/2023 Sb., kterým se mění některé zákony v souvislosti s přijetím zákona o jednotném environmentálním stanovisku; okrajově se věnuje i dalším otázkám s touto novelou souvisejícím.

Zavedení předmětné právní úpravy úzce souvisí s posilujícími tendencemi zjednodušovat a integrovat povolovací procesy zejména u stavebních záměrů, kterým příslušná legislativa čelí v posledních letech, výrazněji počínaje zákonem č. 225/2017 Sb., kterým se mění zákon č. 183/2006 Sb., o územním plánování a stavebním řádu (stavební zákon), ve znění pozdějších předpisů, a další související zákony, a následně zákonem č. 403/2020 Sb., kterým se mění zákon č. 416/2009 Sb., o urychlení výstavby dopravní, vodní a energetické infrastruktury a infrastruktury elektronických komunikací, ve znění pozdějších předpisů, a další související zákony, a které se plně projeví při rekodifikaci stavebního práva zákonem č. 283/2021 Sb.

Právní předpisy na úseku ochrany životního prostředí z povahy věci kladou na takové záměry řadu nároků, které se mj. odrážejí v množství správních aktů, resp. správních úkonů, které je zapotřebí k jejich realizaci vydat či učinit. S cílem zjednodušit pozici žadatelů o správní akty podle jednotlivých složkových předpisů bylo zákonem č. 148/2023 Sb. zavedeno tzv. jednotné environmentální stanovisko, které procesně integruje výkon státní správy na úseku ochrany životního prostředí a podmínky pro realizaci záměru z hlediska všech dotčených složek životního prostředí soustřeďuje do jediného závazného stanoviska, které vstoupí jako závazný podklad do řízení před stavebním úřadem.

Společné rozhodnutí upravené v § 83 odst. 9 ZOPK pak představuje výjimku z této integrace. Společné rozhodnutí podle § 83 odst. 9 ZOPK z jednotného environmentálního stanoviska vyčleňuje otázky ochrany přírody a krajiny, pokud je povolovaný záměr umístěný ve zvláště chráněném území nebo v lokalitě náležející do soustavy Natura 2000 (souhrnně označované dále také jako

„chráněná území“), resp. do takového území zasahuje aspoň jeho část. V takovém případě se pro otázky ochrany přírody a krajiny vede společné řízení ve smyslu § 140 zákona č. 500/2004 Sb., správní řád, ve znění pozdějších předpisů a vydává se o nich společné rozhodnutí; posouzení záměru z hlediska ostatních složek ochrany životního prostředí zůstává zachováno v rámci jednotného environmentálního stanoviska. Za ochranu životního prostředí tak do řízení před stavebním úřadem budou pro záměr nacházející se (aspoň částečně) v chráněném území vstupovat dva podkladové správní akty – společné rozhodnutí z hlediska zájmů chráněných zákonem o ochraně přírody a krajiny (jako podkladové správní rozhodnutí) a jednotné environmentální stanovisko z hlediska zájmů chráněných jinými složkovými právními předpisy (jako závazné stanovisko ve smyslu § 149 správního řádu).

Smyslem vyčlenění otázek ochrany přírody a krajiny, je-li povolovaným záměrem zasaženo chráněné území, do samostatného správního rozhodnutí bylo zachovat jednak kompetenci svěřenou speciálním orgánům státní správy v souladu s dosavadní strukturou a systematikou orgánů ochrany přírody, ale také zachovat formu správního rozhodnutí coby správního aktu povolujícího prolomení zákonných zákazů stanovených za účelem ochrany těchto jedinečných území, a to rovněž v kontextu závazků vyplývajících pro Českou republiku ze směrnic EU vytvářejících soustavu Natura 2000¹⁾, kdy velká část zvláště chráněných území zajišťuje mimo jiné ochranu evropsky významných lokalit a rozhodování v těchto územích tak musí zahrnout také speciální odbornou správní úvahu s vazbou na tento unijní rozměr ochrany.

2 Institut společného rozhodnutí v zákoně o ochraně přírody a krajiny

2.1 Obecně ke společnému rozhodnutí

Společné rozhodnutí je jako obecný institut upraveno v § 140 správního řádu jako výsledek společného řízení. Ustanovení § 140 odst. 1 správního řádu umožňuje, aby správní orgán spojil různá správní řízení, k jejichž vedení je příslušný, pokud se týkají téhož předmětu jednání nebo spolu jinak věcně souvisejí, anebo pokud se týkají týchž účastníků řízení. Spojení různých řízení je možné na návrh účastníka řízení i *ex offico*. Spojení řízení nesmí bránit povaha věci, účel řízení nebo ochrana práv anebo oprávněných zájmů účastníků.

Zákon o ochraně přírody a krajiny využívá tohoto institutu a zakotvuje jej nově v procesním ustanovení § 83 ZOPK jako obligatorní ve dvou odlišných případech.

Prvním tímto případem je § 83 odst. 4 ZOPK, v němž je společné rozhodnutí stanoveno jako obecný procesní postup, který se použije, za splnění předepsaných podmínek, v jakémkoliv řízení vedeném podle zákona o ochraně přírody a krajiny.

¹⁾ Směrnice Rady 92/43/EHS ze dne 21. května 1992 o ochraně přírodních stanovišť, volně žijících živočichů a planě rostoucích rostlin a směrnice Evropského parlamentu a Rady 2009/147/ES ze dne 30. listopadu 2009 o ochraně volně žijících ptáků.

Druhým případem je § 83 odst. 9 ZOPK, které zavádí společné rozhodnutí konstruované speciálně pro záměry vyžadující jednotné environmentální stanovisko, které aspoň zčásti zasahují chráněné území.

2.2 Společné rozhodnutí podle § 83 odst. 4 ZOPK

Ustanovení § 83 odst. 4 ZOPK zní: „Vyžaduje-li záměr nebo jiná činnost vydání více než jednoho souhlasu, povolení nebo jiného rozhodnutí podle tohoto zákona, orgán ochrany přírody vždy vede společné řízení a vydá žadateli jedno společné rozhodnutí.“

Citované ustanovení je koncipováno jako speciální vůči § 140 správního řádu.

Základní premisou jeho aplikovatelnosti je skutečnost, že žadatel zamýšlí uskutečnit takový záměr či jinou činnost, které podle zákona o ochraně přírody a krajiny vyžadují vydání vícero správních aktů ve formě správního rozhodnutí.

Spojit ve společném řízení lze tedy pouze postupy, které samy jsou správním řízením a vedou k vydání správního rozhodnutí. Do společného řízení podle § 83 odst. 4 ZOPK naopak nelze integrovat postupy vedoucí k vydání závazného stanoviska nebo vyjádření podle části čtvrté správního řádu²⁾. Ty zůstávají i nadále stranou společného rozhodnutí a jsou vydávány samostatně.

Podmínkou pro to, aby společné řízení mohlo být vedeno a následně aby mohlo být vydáno společné rozhodnutí, je, že k vedení všech správních řízení spojovaných do společného řízení je příslušný tentýž orgán ochrany přírody. Tato podmínka tedy bude splněna například vždy, pokud se záměr nebo jiná činnost, o které je společné řízení vedeno, má uskutečnit v národním parku, v němž příslušná správa národního parku vykonává státní správu na úseku ochrany přírody a krajiny v plném rozsahu. V ostatních případech bude zapotřebí její splnění zkoumat, resp. její splnění bude záviset na tom, jaká správní rozhodnutí bude zapotřebí pro účely zamýšleného záměru nebo činnosti vydat, a tudíž který z orgánů ochrany přírody je k jejich vydání kompetentní.

Pokud by v daném případě tato podmínka splněna nebyla, lze uvažovat o využití § 131 odst. 2 písm. b) správního řádu, který umožňuje, aby za účelem spojení jednotlivých řízení do společného řízení došlo ke změně příslušného orgánu. Podle uvedeného ustanovení *„nadřízený správní orgán může usnesením pověřit k projednání věci jiný věcně příslušný podřízený správní orgán ve svém správním obvodu, a to na podnět správního orgánu, který by mohl být podle tohoto odstavce pověřen projednáváním a rozhodováním ve věci, nebo na požádání účastníka, za*

²⁾ V této souvislosti je zapotřebí také zmínit, že novelou č. 149/2023 Sb. došlo v zákoně o ochraně přírody a krajiny také k terminologickým změnám v označení některých správních aktů tak, aby označení neevokovalo a nebylo zaměňováno s právní formou příslušného správního aktu. Jedná se konkrétně o změnu v označení dosavadního „závazného stanoviska“ k zásahu do významného krajinného prvku podle § 4 odst. 2 ZOPK, ke schválení lesních hospodářských plánů a protokolárnímu předání lesních hospodářských osnov podle § 4 odst. 3 ZOPK a k některým činnostem ve zvláště chráněných územích podle § 44 ZOPK. Nově se tyto správní úkony označují jako „souhlas“, který nepředjímá právní formu tohoto aktu v konkrétním řešeném případě, tj. právní forma bude záviset na tom, zda půjde o správní akt vydávaný jako podklad pro rozhodnutí podle jiného právního předpisu (pak půjde o závazné stanovisko podle § 149 správního řádu), nebo o konečný správní akt povolující zamýšlenou činnost či zásah (pak půjde o správní rozhodnutí podle § 67 a násl. správního řádu), jak předpokládá § 90 odst. 1 ZOPK.

účelem spojení jednotlivých řízení ve společné řízení (§ 140), aby byla zajištěna potřebná věcná shoda nebo návaznost rozhodnutí. Aplikaci uvedeného pravidla si lze představit typicky v případě, kdy zamýšlený záměr nebo jiná činnost budou do chráněného území zasahovat jen zčásti, a dojde tím ke konkurenci obecné a speciální státní správy ochrany přírody.

Odlišností od správního řádu, kterou se úprava v zákoně o ochraně přírody a krajiny vyznačuje, je skutečnost, že jsou-li splněny uvedené podmínky pro vedení společného řízení, společné řízení je vedeno obligatorně (správní řád pojímá obecný institut společného řízení jako fakultativní). Tj. jedná-li se o záměr nebo činnost, které ke svému uskutečnění vyžadují vícero správních rozhodnutí podle zákona o ochraně přírody a krajiny, a k jejich vydání je příslušný tentýž orgán ochrany přírody [případně s využitím institutu změny příslušnosti podle § 131 odst. 2 písm. b) správního řádu], má orgán ochrany přírody povinnost z moci úřední tato jednotlivá správní řízení spojit do společného řízení a vydat k tomuto záměru nebo činnosti společné rozhodnutí. Tj. není zde ponechán prostor pro správní uvážení, zda tak učiní, ale společné řízení vede ze zákona, o spojení řízení do společného tedy nevydává orgán ochrany přírody ani žádné usnesení. Usnesení by orgán ochrany přírody naopak vydával, pokud by jednotlivou otázku ze společného řízení vylučoval podle § 140 odst. 3 správního řádu, aby o ní mohl rozhodnout samostatně; takový postup je ale striktně vázán důvody stanovenými v tomto ustanovení, tj. buď musí jít o urychlení řízení nebo o jiný důležitý důvod.

2.3 Příklady k § 83 odst. 4 ZOPK

Příklad – Záměr drobné stavby umístěné v I. zóně chráněné krajinné oblasti, která nepodléhá povolení podle stavebního zákona

Půjde-li např. o povolování záměru drobné stavby umístěné v I. zóně odstupňované ochrany přírody chráněné krajinné oblasti (např. stavba pro myslivost nebo zemědělství), která bude splňovat parametry drobné stavby podle bodu 9 přílohy č. 1 k zákonu č. 283/2021 Sb., stavebního zákona, ve znění pozdějších předpisů – stavby pro hospodaření v lesích a stavby pro výkon práva myslivosti do 30 m² zastavěné plochy a do 5 m výšky bez podsklepení, tj. v souladu s § 171 stavebního zákona nebude vyžadovat povolení stavebního úřadu, aplikace § 83 odst. 4 ZOPK může v modelovém teoretickém příkladu vypadat následovně:

Z hlediska zájmů chráněných zákonem o ochraně přírody a krajiny může takový záměr v daném modelovém případě vyžadovat např. vydání:

- souhlasu k povolování staveb a jiným činnostem, které by mohly snížit nebo změnit krajinný ráz, podle § 12 odst. 2 ZOPK,
- výjimky podle § 43 odst. 1 ZOPK ze zákazu povolovat nebo provádět nové stavby stanoveného v § 26 odst. 2 písm. a) ZOPK,
- souhlasu podle § 44 odst. 4 ZOPK s činností vymezenou v bližších ochranných podmínkách chráněné krajinné oblasti,

- výjimky podle § 56 odst. 1 ZOPK ze zákazu u zvláště chráněných druhů rostlin a živočichů stanovených v § 49 a 50 ZOPK.

Vydání souhlasu k povolování staveb a jiným činnostem, které by mohly snížit nebo změnit krajinný ráz, podle § 12 odst. 2 ZOPK spadá v souladu s § 77 odst. 1 písm. k) ZOPK do kompetence obecních úřadů obcí s rozšířenou působností, jejichž působnost na území chráněných krajinných oblastí vykonává na základě § 78 odst. 1 ZOPK Agentura ochrany přírody a krajiny ČR (dále také jen „Agentura“ nebo „AOPK“).

Povolení výjimky ze zákazů ve zvláště chráněných územích podle § 43 ZOPK spadá na území chráněných krajinných oblastí do kompetence Agentury podle § 78 odst. 3 písm. i) ZOPK.

Vydání souhlasu k činnostem a zásahům ve zvláště chráněných územích podle § 44 ZOPK pak na území chráněných krajinných oblastí spadá do kompetence Agentury podle § 78 odst. 3 písm. k) ZOPK.

Povolení výjimky ze zákazů u zvláště chráněných druhů rostlin a živočichů podle § 56 ZOPK spadá v souladu s § 77a odst. 5 písm. o) ZOPK do kompetence krajských úřadů, jejichž působnost na území chráněných krajinných oblastí vykonává na základě § 78 odst. 1 ZOPK Agentura.

V uvedeném případě je tedy splněn základní předpoklad pro vedení společného řízení, neboť k vydání všech potřebných příkladů je příslušný tentýž orgán ochrany přírody, Agentura.

Všechny potřebné správní akty rovněž vyžadují formu správního rozhodnutí, neboť po nich nenásleduje vedení žádného následného řízení, pro něž by byly podkladem, resp. je pro ně forma správního rozhodnutí vyžadována přímo zákonem (v případě výjimky podle § 56 ZOPK).

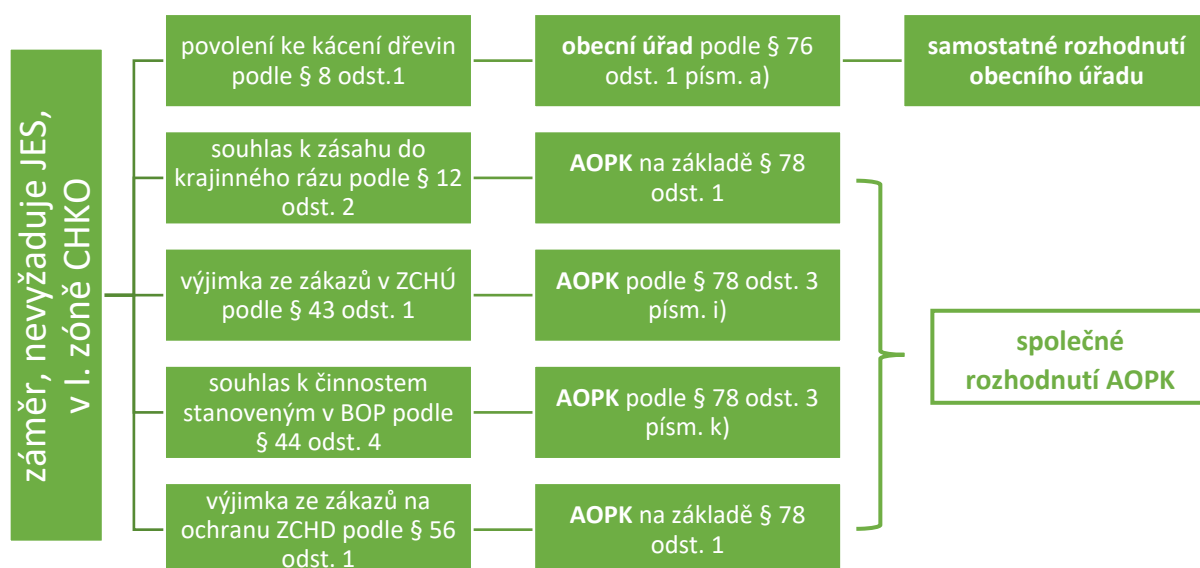
→ Jsou tedy splněny základní předpoklady ve smyslu § 83 odst. 4 ZOPK, stejně jako předpoklady stanovené v § 140 odst. 1 správního řádu, a Agentura spojí všechna řízení, tj. správní řízení o všech potřebných správních aktech (povolení výjimek a souhlasech), která by doposud vedla individuálně, do společného řízení a vydá o nich jedno společné rozhodnutí.

× ALE:

Pokud by uvedený záměr vyžadoval rovněž vydání povolení ke kácení dřevin rostoucích mimo les podle § 8 odst. 1 ZOPK, řízení o tomto povolení by Agentura do společného řízení zahrnout nemohla, neboť i na území chráněných krajinných oblastí zůstává kompetence k vydání povolení ke kácení dřevin podle § 8 odst. 1 ZOPK na úrovni soustavy obecních orgánů ochrany přírody, konkrétně v působnosti obecních úřadů podle § 76 odst. 1 písm. a) ZOPK³⁾.

Schéma k příkladu

³⁾ Jiná situace by nastala, pokud by se jednalo o záměr, který podléhá povolení podle stavebního zákona a z hlediska ochrany životního prostředí vyžaduje jednotné environmentální stanovisko – v takovém případě přechází kompetence k vydání povolení ke kácení dřevin podle § 8 odst. 1 ZOPK na území chráněných krajinných oblastí na Agenturu na základě § 76 odst. 2 ve spojení s § 78 odst. 6 ZOPK, tj. i povolení ke kácení dřevin by bylo zahrnuto do společného rozhodnutí podle § 83 odst. 9 ZOPK.



Příklad – Záměr drobné stavby umístěné v evropsky významné lokalitě (bez překryvu se zvláště chráněným územím), která nepodléhá povolení podle stavebního zákona

Půjde-li o identický záměr jako v předchozím příkladu, tj. povolování záměru stavby pro myslivost, která bude splňovat parametry drobné stavby podle bodu 9 přílohy č. 1 ke stavebnímu zákonu – stavby pro hospodaření v lesích a stavby pro výkon práva myslivosti do 30 m² zastavěné plochy a do 5 m výšky bez podsklepení, tj. v souladu s § 171 stavebního zákona nevyžaduje povolení stavebního úřadu, která ale v tomto případě bude umístěna v evropsky významné lokalitě (a zároveň se nebude nacházet ve zvláště chráněném území), aplikace § 83 odst. 4 ZOPK může v modelovém teoretickém příkladu vypadat následovně:

Z hlediska zájmů chráněných zákonem o ochraně přírody a krajiny může takový záměr v daném modelovém případě vyžadovat např. vydání:

- souhlasu k zásahu, který by mohl vést k poškození nebo zničení významného krajinného prvku nebo ohrožení nebo oslabení jeho ekologicko-stabilizační funkce podle § 4 odst. 2 ZOPK,
- povolení ke kácení dřevin rostoucích mimo les podle § 8 odst. 1 ZOPK,
- souhlasu k povolování staveb a jiným činnostem, které by mohly snížit nebo změnit krajinný ráz, podle § 12 odst. 2 ZOPK,
- výjimky podle § 56 odst. 1 ZOPK ze zákazu u zvláště chráněných druhů rostlin a živočichů stanovených v § 49 a 50 ZOPK.

Vydání souhlasu k zásahu, který by mohl vést k poškození nebo zničení významného krajinného prvku nebo ohrožení nebo oslabení jeho ekologicko-stabilizační funkce podle § 4 odst. 2 ZOPK spadá na území evropsky významných lokalit v souladu s § 77a odst. 4 písm. m) ZOPK do kompetence krajských úřadů.

Vydání povolení ke kácení dřevin podle § 8 odst. 1 ZOPK spadá v souladu s § 76 odst. 1 písm. a) ZOPK i na území evropsky významných lokalit do kompetence obecních úřadů (nejedná se o záměr vyžadující jednotné environmentální stanovisko).

Vydání souhlasu k povolování staveb a jiným činnostem, které by mohly snížit nebo změnit krajinný ráz, podle § 12 odst. 2 ZOPK spadá v souladu s § 77 odst. 1 písm. k) ZOPK do kompetence obecních úřadů obcí s rozšířenou působností.

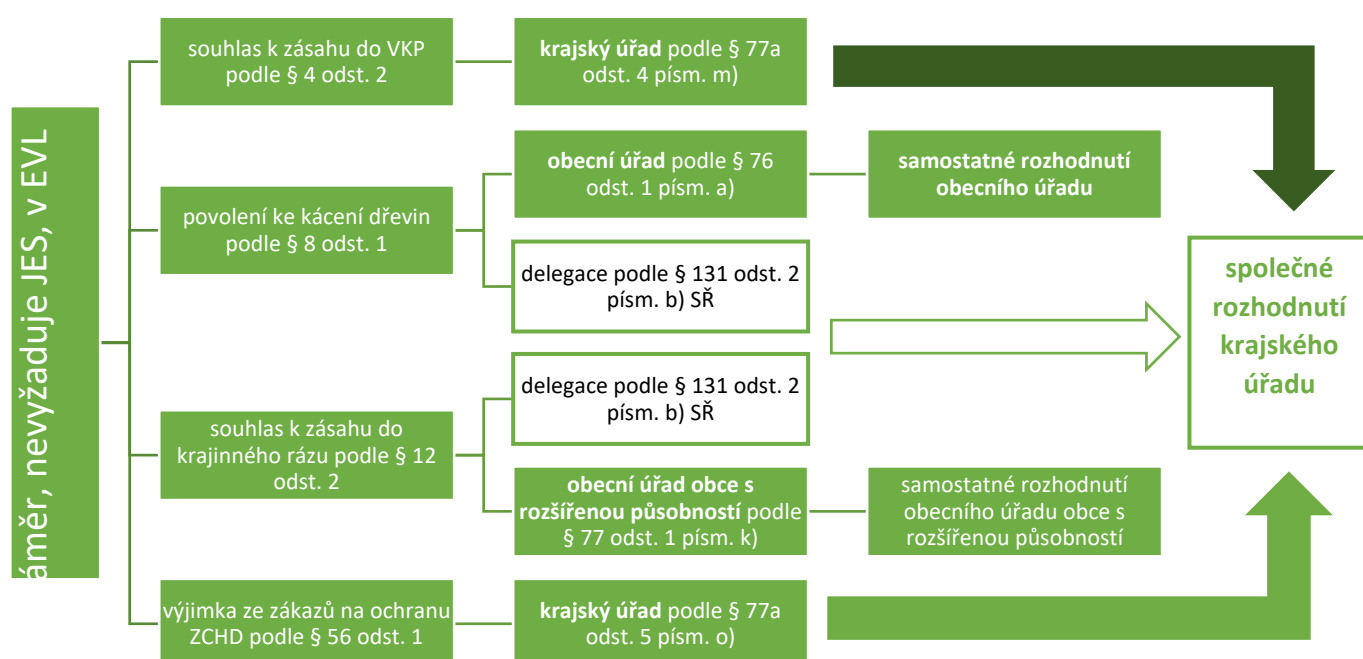
Povolení výjimky ze zákazů u zvláště chráněných druhů rostlin a živočichů podle § 56 ZOPK spadá v souladu s § 77a odst. 5 písm. o) ZOPK do kompetence krajských úřadů.

V uvedeném případě tedy společné řízení povede pouze krajský úřad, a to pro účely vydání souhlasu k zásahu do významného krajinného prvku podle § 4 odst. 2 ZOPK a povolení výjimky ze zákazů u zvláště chráněných druhů rostlin a živočichů podle § 56 ZOPK – jedině u těchto dvou řízení jsou splněny podmínky pro jejich sloučení do společného řízení, tj. k jejich vedení a vydání správního rozhodnutí je příslušný tentýž orgán ochrany přírody.

O povolení kácení dřevin podle § 8 odst. 1 ZOPK povede samostatné správní řízení a vydá samostatné správní rozhodnutí obecní úřad v souladu s § 76 odst. 1 písm. a) ZOPK. O vydání souhlasu k zásahu do krajinného rázu podle § 12 odst. 2 ZOPK povede samostatné řízení a vydá samostatné rozhodnutí obecní úřad obce s rozšířenou působností v souladu s § 77 odst. 1 písm. k) ZOPK.

Výjimkou by byla situace, kdy by Ministerstvo životního prostředí jako nadřízený správní orgán usnesením podle § 131 odst. 2 písm. b) správního řádu pověřilo krajský úřad, aby za účelem spojení ve společné řízení provedl také tato dvě správní řízení o povolení kácení dřevin podle § 8 odst. 1 ZOPK a o vydání souhlasu k zásahu do krajinného rázu podle § 12 odst. 2 ZOPK.

Schéma k příkladu



Příklad – Záměr drobné stavby umístěné mimo chráněné území (ve volné krajině), která nepodléhá povolení podle stavebního zákona

Půjde-li o identický záměr jako v předchozích příkladech, tj. povolování záměru stavby pro myslivost, která bude splňovat parametry drobné stavby podle bodu 9 přílohy č. 1 ke stavebnímu zákonu – stavby pro hospodaření v lesích a stavby pro výkon práva myslivosti do 30 m² zastavěné plochy a do 5 m výšky bez podsklepení, tj. v souladu s § 171 stavebního zákona nevyžaduje povolení stavebního úřadu, která ale v tomto případě bude umístěna mimo chráněná území, tj. nebude se nacházet ani ve zvláště chráněném území, ani v lokalitě soustavy Natura 2000, aplikace § 83 odst. 4 ZOPK může v modelovém teoretickém příkladu vypadat následovně:

Z hlediska zájmů chráněných zákonem o ochraně přírody a krajiny může takový záměr v daném modelovém případě vyžadovat např. vydání:

- souhlasu k zásahu, který by mohl vést k poškození nebo zničení významného krajinného prvku nebo ohrožení nebo oslabení jeho ekologicko-stabilizační funkce podle § 4 odst. 2 ZOPK,
- povolení ke kácení dřevin rostoucích mimo les podle § 8 odst. 1 ZOPK,
- souhlasu k povolování staveb a jiným činnostem, které by mohly snížit nebo změnit krajinný ráz, podle § 12 odst. 2 ZOPK,
- výjimky podle § 56 odst. 1 ZOPK ze zákazu u zvláště chráněných druhů rostlin a živočichů stanovených v § 49 a 50 ZOPK.

Vydání souhlasu k zásahu, který by mohl vést k poškození nebo zničení významného krajinného prvku nebo ohrožení nebo oslabení jeho ekologicko-stabilizační funkce podle § 4 odst. 2 ZOPK spadá v souladu s § 77 odst. 1 písm. a) ZOPK do kompetence obecních úřadů obcí s rozšířenou působností.

Vydání povolení ke kácení dřevin podle § 8 odst. 1 ZOPK spadá v souladu s § 76 odst. 1 písm. a) ZOPK do kompetence obecních úřadů.

Vydání souhlasu k povolování staveb a jiným činnostem, které by mohly snížit nebo změnit krajinný ráz, podle § 12 odst. 2 ZOPK spadá v souladu s § 77 odst. 1 písm. k) ZOPK do kompetence obecních úřadů obcí s rozšířenou působností.

Povolení výjimky ze zákazů u zvláště chráněných druhů rostlin a živočichů podle § 56 ZOPK spadá v souladu s § 77a odst. 5 písm. o) ZOPK do kompetence krajských úřadů.

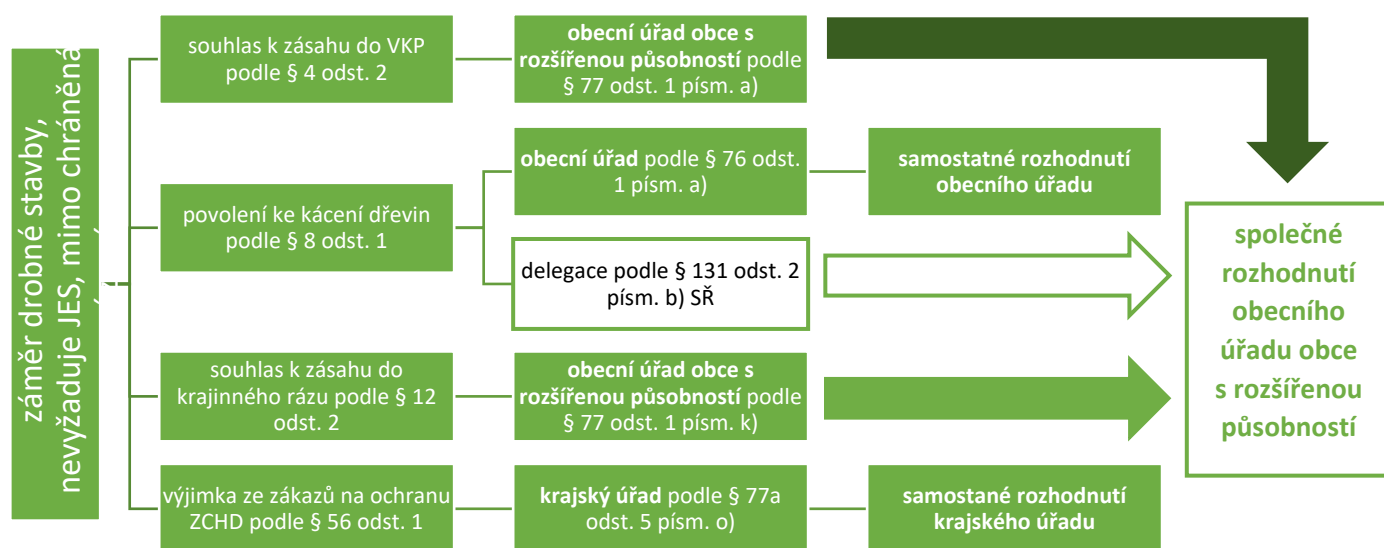
V uvedeném případě tedy společné řízení povede pouze obecní úřad obce s rozšířenou působností, který spojí řízení o vydání souhlasu k zásahu do významného krajinného prvku podle § 4 odst. 2 ZOPK a řízení o vydání souhlasu k zásahu do krajinného rázu podle § 12 odst. 2 ZOPK, k jejichž vedení je podle § 77 odst. 1 písm. a) a k) ZOPK příslušný.

O povolení kácení dřevin podle § 8 odst. 1 ZOPK povede samostatné správní řízení a vydá samostatné správní rozhodnutí obecní úřad v souladu s § 76 odst. 1

písm. a) ZOPK. O povolení výjimky ze zákazů u zvláště chráněných druhů rostlin a živočichů podle § 56 ZOPK vydá samostatné správní rozhodnutí krajský úřad v souladu s 77a odst. 5 písm. o) ZOPK. Tato dvě správní řízení nemohou být spojena do společného řízení, neboť k jejich vedení jsou příslušné odlišné orgány ochrany přírody.

Obecní úřad obce s rozšířenou působností by mohl do jím vedeného společného řízení o vydání společného rozhodnutí o vydání souhlasu k zásahu do významného krajinného prvku podle § 4 odst. 2 ZOPK a souhlasu k zásahu do krajinného rázu podle § 12 odst. 2 ZOPK zahrnout také řízení o povolení ke kácení dřevin podle § 8 odst. 1 ZOPK, ovšem pouze v případě, kdy by krajský úřad jako nadřízený správní orgán vydal usnesení podle § 131 odst. 2 písm. b) správního řádu a za účelem vedení společného řízení by jej vydáním povolení ke kácení dřevin podle § 8 odst. 1 ZOPK pověřil. Obdobně by usnesením podle § 131 odst. 2 písm. b) správního řádu mohlo Ministerstvo životního prostředí pověřit krajský úřad, aby za účelem provedení společného řízení a vydání společného rozhodnutí provedlo, kromě řízení o vydání výjimky ze zákazů u zvláště chráněných druhů rostlin a živočichů podle § 56 ZOPK, také ostatní správní řízení o zbývajících potřebných správních aktech.

Schéma k příkladu



2.4 Společné rozhodnutí podle § 83 odst. 9 ZOPK

Ustanovení § 83 odst. 9 ZOPK zní: „Pokud se záměr vyžadující jednotné environmentální stanovisko⁶²⁾ nebo jeho část nachází ve zvláště chráněném území, evropsky významné lokalitě anebo ptačí oblasti, orgán ochrany přírody jej posoudí z hlediska všech zájmů chráněných tímto zákonem ve společném řízení a vydá k němu společné rozhodnutí, které zahrnuje všechny souhlasy, povolení nebo jiná rozhodnutí, závazná stanoviska anebo vyjádření, které by jinak k posuzovanému záměru měly být vydány. Pokud se záměr vyžadující jednotné environmentální stanovisko⁶²⁾ nebo jeho část nachází na území národního parku, společné

rozhodnutí zahrnuje rovněž souhlas s odnětím zemědělské půdy ze zemědělského půdního fondu podle zákona o ochraně zemědělského půdního fondu⁶⁵⁾ a rozhodnutí o odnětí lesních pozemků plnění funkcí lesa nebo o omezení jejich využívání pro plnění funkcí lesa nebo vyjádření z hlediska dotčení pozemků určených k plnění funkcí lesa těžbou nevyhrazených nerostů nebo pozemků určených k plnění funkcí lesa o výměře 1 ha a více podle lesního zákona⁶⁶⁾."

⁶²⁾ Zákon č. 148/2023 Sb., o jednotném environmentálním stanovisku.

⁶⁵⁾ § 9 a 16 zákona č. 334/1992 Sb., ve znění pozdějších předpisů.

⁶⁶⁾ § 16, § 47 odst. 3, § 48a odst. 1 písm. b), § 48a odst. 2 písm. c) a § 49 odst. 4 zákona č. 289/1995 Sb., ve znění pozdějších předpisů.

Pro společné rozhodnutí podle § 83 odst. 9 ZOPK je určující, že se vydává k záměrům, k nimž se pro účely jejich povolení ve stavebním řízení, případně v jiném povolujícím řízení vydává jednotné environmentální stanovisko, které hodnotí jejich přípustnost z hlediska zájmů chráněných jednotlivými složkovými zákony v oblasti ochrany životního prostředí. Pouze v případě, že se takto hodnocený záměr nachází, aspoň zčásti, v chráněném území, ze záběru jednotného environmentálního stanoviska se vyčleňují otázky související s ochranou přírody a krajiny, které posoudí a zvláště o nich rozhodne příslušný orgán ochrany přírody. Ostatní složky ochrany životního prostředí zůstávají předmětem jednotného environmentálního stanoviska. Společné rozhodnutí podle § 83 odst. 9 ZOPK a jednotné environmentální stanovisko se tak doplňují, figurují jako dva samostatné správní akty vydávané k témuž záměru z hlediska ochrany životního prostředí jako podklady pro rozhodování stavebního, event. jiného správního úřadu.

Společné rozhodnutí podle § 83 odst. 9 ZOPK je samostatným správním rozhodnutím, které se předkládá jako součást žádosti o povolení záměru podle § 184 odst. 2 písm. e) stavebního zákona. Jedná se přitom o podkladové správní rozhodnutí, které je žadatel povinen opatřit si předem, neboť podle § 184 odst. 3 stavebního zákona platí, že „*není-li součástí žádosti vyjádření nebo závazné stanovisko vyžadované tímto zákonem nebo jiným právním předpisem, stavební úřad si je vyžádá u dotčeného orgánu; to neplatí pro závazné stanovisko k ověření změn záměru podle § 9a odst. 6 zákona o posuzování vlivů na životní prostředí*“. Vzhledem k tomu, že stavební zákon v citovaném ustanovení nehovoří o rozhodnutí dotčeného orgánu, ale pouze o vyjádření a závazném stanovisku, výkladem *a contrario* lze učinit závěr, že žadatel je vždy povinen si společné rozhodnutí podle § 83 odst. 9 ZOPK opatřit samostatně a stavebnímu úřadu je předložit již jako součást žádosti o povolení záměru. Společné rozhodnutí podle § 83 odst. 9 ZOPK tedy musí být vydáno před rozhodnutím stavebního úřadu o povolení záměru. Bez pravomocného společného rozhodnutí nelze stavbu povolit.

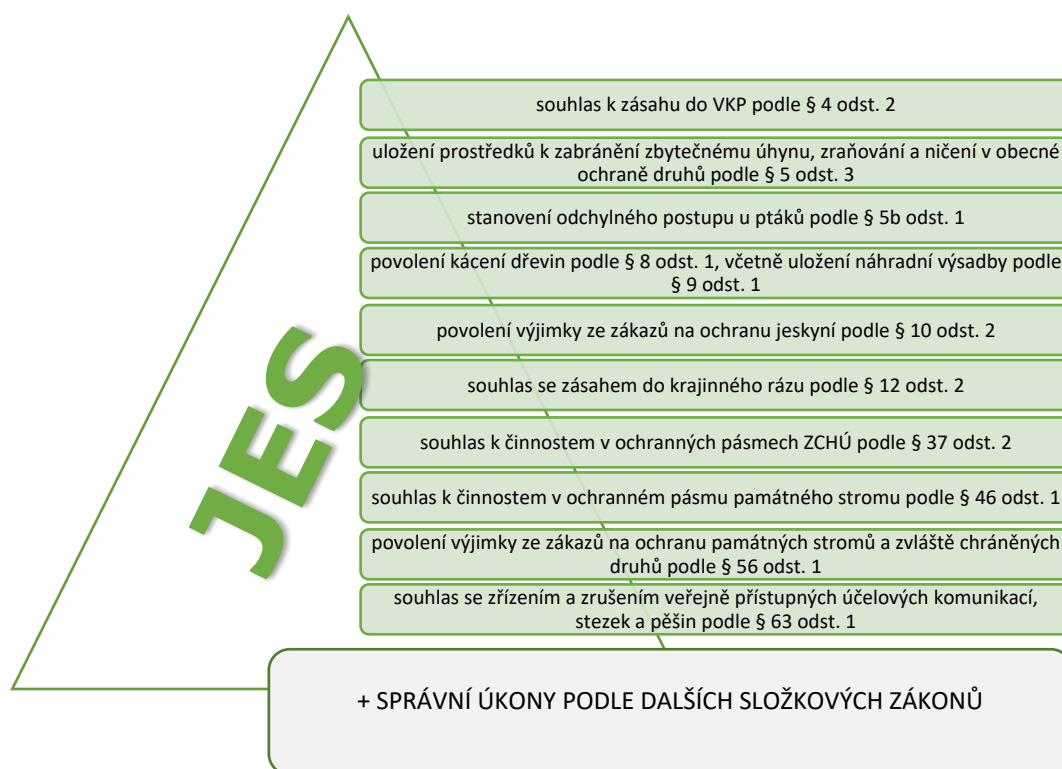
2.4.1 Kdy se společné rozhodnutí podle § 83 odst. 9 ZOPK vydává?

Jak bylo uvedeno již výše, základním předpokladem pro aplikaci § 83 odst. 9 ZOPK je skutečnost, že má být vydáno k záměru, který vyžaduje vydání jednotného environmentálního stanoviska, pokud se, aspoň zčásti, nachází v chráněném území.

2.4.1.1 Záměr vyžadující jednotné environmentální stanovisko

Podstatou zavedení jednotného environmentálního stanoviska je procesní integrace v oblasti ochrany životního prostředí do jediného správního úkonu, který má být vydáván ve formě závazného stanoviska. Jednotné environmentální stanovisko tak bude vydáváno namísto celkem až 26 správních úkonů podle 9 různých složkových zákonů (v oblasti ochrany životního prostředí)⁴⁾, včetně zákona o ochraně přírody a krajiny. V kontextu zákona o ochraně přírody a krajiny se jedná o správní úkony vyjmenované v § 83 odst. 8 ZOPK.

Schéma k integrovaným správním úkonům do jednotného environmentálního stanoviska



Působnost § 83 odst. 9 ZOPK je tedy striktně vázána pouze na záměry, které ke svému uskutečnění vyžadují jednotné environmentální stanovisko. Jednotné environmentální stanovisko je definováno v § 2 odst. 1 zákona č. 148/2023 Sb.,

⁴⁾ Celkem jednotné environmentální stanovisko integruje správní úkony podle 10 různých zákonů, kromě správních úkonů vydávaných na základě právních předpisů v oblasti ochrany životního prostředí jednotné environmentální stanovisko zahrnuje rovněž stanovisko ke zřízení veřejného pohřebiště podle § 17 odst. 2 zákona č. 256/2001 Sb., o pohřebnictví a o změně některých zákonů, ve znění pozdějších předpisů.

o jednotném environmentálním stanovisku jako „závazné stanovisko k vlivům na životní prostředí u záměru, který podléhá povolování podle stavebního zákona nebo posouzení vlivů na životní prostředí podle zákona o posuzování vlivů na životní prostředí, které se vydává namísto správních úkonů stanovených jinými právními předpisy v oblasti ochrany životního prostředí“.

Z citovaného ustanovení vyplývá, že záměrem vyžadujícím jednotné environmentální stanovisko tedy je

1. jakýkoliv záměr povolovaný podle stavebního zákona a
2. jiný záměr nepodléhající povolení podle stavebního zákona, který ovšem podléhá posouzení vlivů na životní prostředí a následně je povolován podle jiného než stavebního zákona, typicky např. podle horního zákona.

Záměrem povolovaným podle stavebního zákona se v souladu s § 4 odst. 1 stavebního zákona rozumí „stavba, soubor staveb, zařízení, údržba dokončení stavby, změna využití území, dělení nebo scelování pozemků a stanovení ochranného pásma“.

K jinému záměru se jednotné environmentální stanovisko vydává, pokud tento záměr podléhá posouzení vlivů na životní prostředí podle zákona č. 100/2001 Sb., o posuzování vlivů na životní prostředí a o změně některých souvisejících zákonů (zákon o posuzování vlivů na životní prostředí), ve znění pozdějších předpisů, a následně podléhá povolovacímu procesu jinému než tomu podle stavebního zákona.

Jde tedy o záměr, který je posuzován obligatorně v návaznosti na jeho zařazení do kategorie č. 1 podle přílohy č. 1 k zákonu o posuzování vlivů na životní prostředí, nebo o záměr, který je posuzován na základě závěru zjišťovacího řízení (včetně záměru, který podle stanoviska orgánu ochrany přírody vydaného podle § 45i odst. 1 ZOPK může samostatně nebo ve spojení s jinými významně ovlivnit předmět ochrany nebo celistvost evropsky významné lokality nebo ptačí oblasti).

Jedná-li se o záměr, u něhož podle závěru zjišťovacího řízení povinnost provedení posouzení vlivů na životní prostředí nebyla stanovena, nebo o záměr, na který se vztahuje výjimka z posuzování vlivů na životní prostředí podle § 4 odst. 2 nebo 3 zákona o posuzování vlivů na životní prostředí, jednotné environmentální stanovisko se k němu nevydává, nevztahuje se tedy na něj ani § 83 odst. 9 ZOPK.

2.4.1.2 Lokalizace záměru vyžadujícího jednotné environmentální stanovisko

Druhým předpokladem pro aplikaci § 83 odst. 9 ZOPK je lokalizace záměru vyžadujícího jednotné environmentální stanovisko. Platí totiž, že pokud se záměr, k němuž je vydáváno jednotné environmentální stanovisko, aspoň zčásti nachází v chráněném území, správní úkony podle zákona o ochraně přírody a krajiny do jednotného environmentálního stanoviska integrované nejsou a namísto toho se stávají předmětem společného rozhodnutí podle § 83 odst. 9 ZOPK. Jednotné environmentální stanovisko je k tomuto záměru také vydáváno, ale obsahuje pouze správní úkony vydávané jinak podle ostatních dotčených složkových právních předpisů a figuruje tak vedle společného rozhodnutí podle § 83 odst. 9 ZOPK. Za ochranu životního prostředí tak do povolovacího procesu podle

stavebního zákona budou vstupovat dva podkladové správní úkony – společné rozhodnutí jako podkladové správní rozhodnutí za zájmy ochrany přírody a krajiny a dále jednotné environmentální stanovisko ve formě závazného stanoviska z hlediska ostatních dotčených složek životního prostředí.

Aby se tedy § 83 odst. 9 ZOPK aplikoval, musí se v daném případě jednat o záměr, který se nachází na území:

- národního parku,
- chráněné krajinné oblasti,
- národní přírodní rezervace,
- národní přírodní památky,
- přírodní rezervace,
- přírodní památky,
- evropsky významné lokality, nebo
- ptačí oblasti.

Aby se § 83 odst. 9 ZOPK aplikoval přitom postačí, aby se na některém z těchto území nacházela aspoň část záměru vyžadujícího jednotné environmentální stanovisko, tj. postačí, aby záměr na toto území zasahoval jen zčásti. Už tato skutečnost je kritériem, které určuje působnost ustanovení § 83 odst. 9 ZOPK. Zákon přitom tuto podmínku blíže nespecifikuje, tedy není podstatné, jak velká část záměru do některého z uvedených území zasahuje, tj. zákon tedy např. nepožaduje, aby se v některém zvláště chráněném území nebo lokalitě soustavy Natura 2000 záměr nacházel z větší části apod.

Ustanovení § 83 odst. 9 ZOPK se tak i v případě, kdy by se ve zvláště chráněném území nebo v lokalitě soustavy Natura 2000 nacházela pouze část záměru vyžadujícího jednotné environmentální stanovisko, uplatní ve vztahu k celému záměru, nejen k té části, která se ve zvláště chráněném území nebo v lokalitě soustavy Natura 2000 nachází. Společné rozhodnutí tak v takovém případě zahrne všechny souhlasy, povolení nebo jiná rozhodnutí, závazná stanoviska anebo vyjádření, které by jinak k posuzovanému záměru měly být vydány jak ve vlastním zvláště chráněném území, ptačí oblasti nebo evropsky významné lokalitě, tak i na ostatním území, kde bude záměr umístěn, včetně ochranného pásma zvláště chráněného území. Jednotné environmentální stanovisko vydávané pro účely povolení takového záměru nebude nahrazovat žádné správní úkony podle zákona o ochraně přírody a krajiny, neboť tyto budou (pro účely celého záměru, případně jeho části nebo etapy, o jejíž povolení investor žádá) obsaženy ve společném rozhodnutí podle § 83 odst. 9 ZOPK.

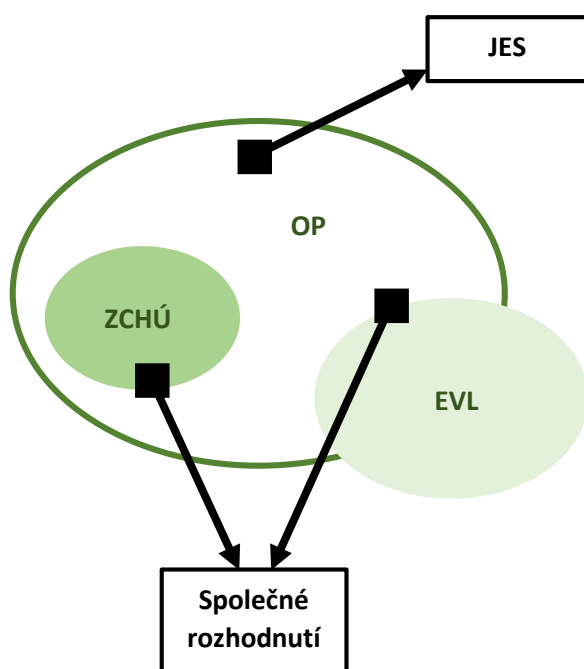
Kam naopak působnost § 83 odst. 9 ZOPK nedopadá, jsou ochranná pásma zvláště chráněných území. Tj. k tomu, aby se § 83 odst. 9 ZOPK aplikoval, nestačí, aby se záměr nacházel pouze v ochranném pásmu národního parku, národní přírodní rezervace, národní přírodní památky, přírodní rezervace nebo přírodní památky.

Nezbytnou podmínkou toho, aby do územní působnosti společného rozhodnutí spadalo i ochranné pásmo zvláště chráněného území, je, aby se aspoň část tohoto záměru nacházela přímo v dotčeném zvláště chráněném území, k jehož ochraně bylo ochranné pásmo vyhlášeno. Pokud by záměr vyžadující jednotné environmentální stanovisko do zvláště chráněného území nezasahoval ani zčásti,

otázky ochrany přírody a krajiny budou pro záměr nacházející se pouze v ochranném pásmu zvláště chráněného území řešeny v rámci jednotného environmentálního stanoviska. Jinými slovy, pro záměry umístované v ochranném pásmu zvláště chráněného území, ale nezasahující do vlastního zvláště chráněného území, budou správní úkony vydávané podle zákona o ochraně přírody a krajiny, vyjmenované v § 83 odst. 8 ZOPK, obsaženy „pouze“ v jednotném environmentálním stanovisku a společné rozhodnutí podle § 83 odst. 9 ZOPK vydáváno nebude.

Jiná situace by ovšem nastala, kdyby ochranné pásmo zvláště chráněného území bylo v překryvu s evropsky významnou lokalitou nebo ptačí oblastí. Pak by se pro záměr umístěný v takovém ochranném pásmu společné rozhodnutí podle § 83 odst. 9 ZOPK vydávalo, ačkoliv by nezasahoval do vlastního zvláště chráněného území, ovšem z titulu právě dotčení lokality soustavy Natura 2000, nikoliv z titulu umístění v ochranném pásmu zvláště chráněného území. Stejně platí v případě umístěného záměru v ochranném pásmu maloplošného zvláště chráněného území, které je v překryvu s velkoplošným chráněným územím; pro takový záměr umístěný v tomto ochranném pásmu by se společné rozhodnutí dle § 83 odst. 9 ZOPK vydávalo, a to z titulu dotčení velkoplošného zvláště chráněného území.

Schéma k území působnosti § 83 odst. 9 ZOPK



2.4.2 Kdo společné rozhodnutí podle § 83 odst. 9 ZOPK vydává?

Stanovení orgánu ochrany přírody příslušného k vydání společného rozhodnutí podle § 83 odst. 9 ZOPK má přímou návaznost na lokalizaci záměru vyžadujícího jednotné environmentální stanovisko. Příslušnost k vydání společného rozhodnutí

podle § 83 odst. 9 ZOPK se tak bude určovat v souladu se standardními kritérii místní příslušnosti podle části sedmé zákona o ochraně přírody a krajiny. Bude tak platit, že bude-li se záměr vyžadující jednotné environmentální stanovisko nacházet (aspoň zčásti) na území:

- národního parku, kompetenci k vydání společného rozhodnutí bude mít příslušná správa národního parku,
- chráněné krajinné oblasti, kompetenci k vydání společného rozhodnutí bude mít příslušné regionální pracoviště Agentury ochrany přírody a krajiny ČR (správa příslušné chráněné krajinné oblasti)⁵⁾,
- národní přírodní rezervace nebo národní přírodní památky, kompetenci k vydání společného rozhodnutí bude mít příslušné regionální pracoviště Agentury ochrany přírody a krajiny ČR⁶⁾,
- přírodní rezervace nebo přírodní památky, kompetenci k vydání společného rozhodnutí bude mít příslušný krajský úřad, v jehož správním obvodu se záměr bude nacházet⁷⁾,
- evropsky významné lokality nebo ptačí oblasti, kompetenci k vydání společného rozhodnutí bude mít příslušný krajský úřad, v jehož správním obvodu se záměr bude nacházet⁸⁾.

V souladu s § 83 odst. 9 ZOPK přitom postačí, aby se v dotčeném chráněném území nacházela jen část záměru vyžadujícího jednotné environmentální stanovisko. Platí tedy, že skutečnost, že se záměr nachází ve zvláště chráněném území nebo v lokalitě soustavy Natura 2000 aspoň zčásti, je kritériem pro určení orgánu ochrany přírody příslušného k vydání společného rozhodnutí podle § 83 odst. 9 ZOPK, přičemž takto určený orgán ochrany přírody pak rozhoduje ve vztahu k tomuto záměru jako celku. Tj. příslušný orgán ochrany přírody rozhoduje, z hlediska zájmů chráněných zákonem o ochraně přírody a krajiny, o celém záměru, i když se ve zvláště chráněném území nebo lokalitě soustavy Natura 2000 nachází pouze jeho část.

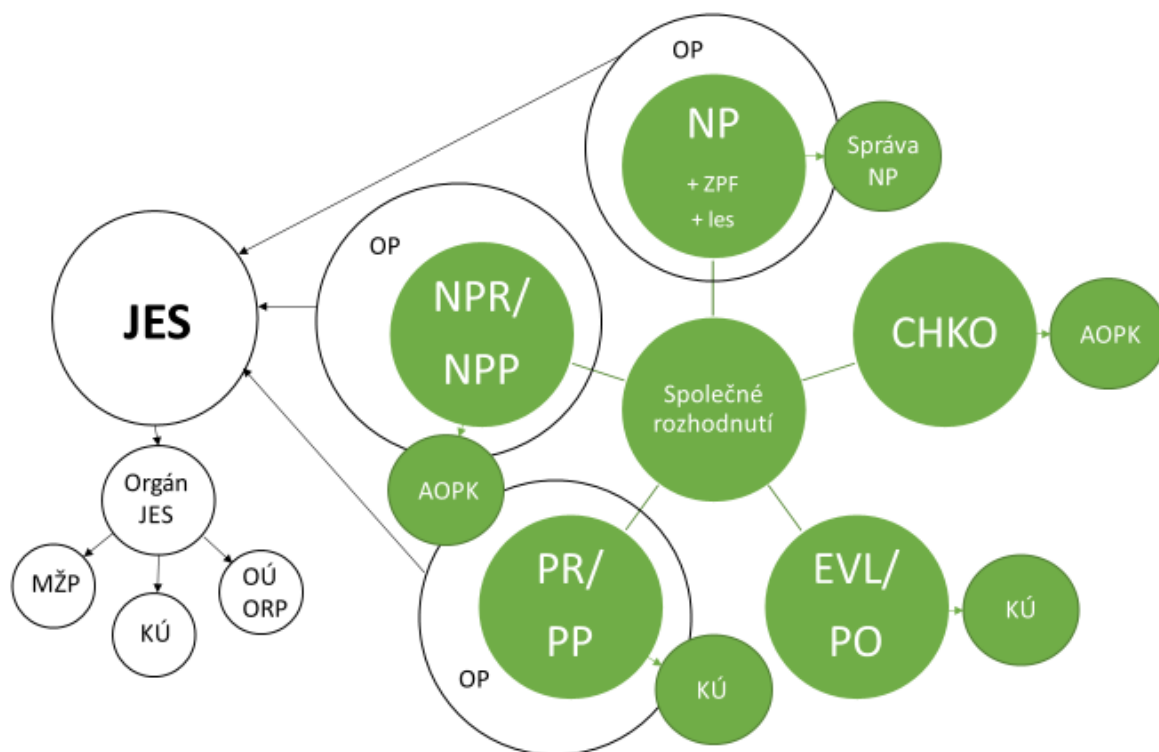
Schéma k věcné působnosti k aplikaci § 83 odst. 9 ZOPK

⁵⁾ V plném rozsahu platí § 78 odst. 2 ZOPK, tj. jedná-li se o území Chráněné krajinné oblasti Šumava, společné rozhodnutí bude vydávat Správa Národního parku Šumava, půjde-li o území Chráněné krajinné oblasti Labské pískovce, společné rozhodnutí bude vydávat Správa Národního parku České Švýcarsko.

⁶⁾ V případě národních přírodních rezervací a národních přírodních památek na území národního parku platí, že orgánem příslušným k vydání společného rozhodnutí bude příslušná správa dotčeného národního parku.

⁷⁾ Pokud je území přírodní rezervace nebo přírodní památky překryto národním parkem nebo chráněnou krajinnou oblastí, platí, že orgánem příslušným k vydání společného rozhodnutí bude příslušná správa národního parku, resp. Agentura.

⁸⁾ Pokud evropsky významnou lokalitu nebo ptačí oblast překrývá zvláště chráněné území, pak kompetence k vydání společného rozhodnutí náleží příslušnému orgánu ochrany přírody v rámci speciální státní správy ochrany přírody, tj. na území národního parku příslušné správě národního parku a na území chráněných krajinných oblastí, národních přírodních rezervací a národních přírodních památek Agentuře, resp. příslušné správě chráněné krajinné oblasti. Na území přírodních rezervací a přírodních památek bude příslušný krajský úřad.



2.4.2.1 Vojenské újezdy

Specifickým případem by byl záměr umístěný ve vojenském újezdu. Samotná skutečnost, že by záměr vyžadující jednotné environmentální stanovisko byl umístěn ve vojenském újezdu, nezakládá aplikaci § 83 odst. 9 ZOPK. Jinými slovy, pro záměr umístěný ve vojenském újezdu bez dalšího se společné rozhodnutí podle § 83 odst. 9 ZOPK nevydává, ale otázky ochrany přírody a krajiny – správní úkony vyjmenované v § 83 odst. 8 ZOPK jsou zahrnuty do jednotného environmentálního stanoviska, vydávaného v tomto případě újezdním úřadem.

Pokud by ale území vojenského újezdu bylo překryto, v místě umístění záměru vyžadujícího jednotné environmentální stanovisko, zvláště chráněným územím nebo lokalitou soustavy Natura 2000, z titulu dotčení chráněného území se pro něj společné rozhodnutí vydávat bude, přičemž k jeho vydání bude příslušný újezdní úřad.

2.4.2.2 Konkurence orgánů ochrany přírody

Pokud u společného rozhodnutí podle § 83 odst. 9 ZOPK nastane situace, kdy jedním záměrem budou dotčeny správní obvody více orgánů ochrany přírody, bude zapotřebí určit orgán ochrany přírody, který společné řízení provede a společné rozhodnutí podle § 83 odst. 9 ZOPK vydá. K tomu bude zapotřebí aplikovat pravidla předepsaná správním řádem, konkrétně § 11 odst. 2 správního řádu, který řeší situaci, kdy je k provedení správního řízení místně příslušných více správních orgánů.

Ustanovení § 11 odst. 2 správního řádu preferuje v situaci, kdy je místně příslušných více správních orgánů, aby se o tom, který z nich správní řízení

povede, dohodly. Pokud se nedohodnou, platí, že správní řízení povede ten, u něhož jako prvního byla podána žádost, případně který jako první učinil v dané věci úkon z moci úřední. V ostatních případech, nebo není-li možné podmínky místní příslušnosti určit, místní příslušnost určí usnesením nejbližše společně nadřízený správní orgán a není-li takového orgánu, pak ústřední správní orgán, do jehož působnosti rozhodovaná věc náleží.

Vyloučit nelze ani aplikaci ustanovení o atrakci upravené v § 131 odst. 1 správního řádu, zejména v § 131 odst. 1 písm. c) správního řádu, který připouští, aby v případech, kdy lze mít důvodně za to, že rozhodovaná věc výrazně ovlivní právní poměry účastníků ve správních obvodech více podřízených správních orgánů, může nadřízený správní orgán věc převzít, na podnět příslušného správního orgánu nebo na požádání účastníka, a rozhodnout jako správní orgán nižšího stupně.

V kontextu společného rozhodnutí podle § 83 odst. 9 ZOPK může jít typicky o případy tzv. liniových staveb. Pokud by např. záměr tzv. liniové stavby zasahoval území evropsky významné lokality ve správních obvodech dvou sousedních krajů, podmínky místní příslušnosti budou splněny u obou příslušných krajských úřadů a pak nezbývá, než postupovat podle § 11 odst. 2 správního řádu. Stejně tak v situaci, kdy část záměru bude zasahovat např. do ptačí oblasti a část do chráněné krajinné oblasti, pak podmínky místní příslušnosti budou dány jak u příslušného krajského úřadu (z titulu dotčení ptačí oblasti), tak u Agentury (z titulu dotčení chráněné krajinné oblasti).

2.4.3 Co společné rozhodnutí podle § 83 odst. 9 ZOPK obsahuje?

Smyslem zavedení společného rozhodnutí podle § 83 odst. 9 ZOPK bylo zahrnout do jednoho správního rozhodnutí všechny otázky ochrany přírody a krajiny, které jsou záměrem vyžadujícím jednotné environmentální stanovisko dotčeny. Společné rozhodnutí podle § 83 odst. 9 ZOPK se tedy k záměru vydává namísto všech správních aktů, které by jinak podle zákona o ochraně přírody a krajiny byly zapotřebí samostatně. Nahrazuje všechna jednotlivá správní rozhodnutí (povolení výjimek, souhlasy), závazná stanoviska i vyjádření, které by se k záměru vydávaly jednotlivě.

Zahrnuje tedy i všechny správní akty, které by k obdobnému záměru byly zahrnuty do jednotného environmentálního stanoviska, pokud by se záměr nenacházel ve zvláště chráněném území ani lokalitě soustavy Natura 2000, podle § 83 odst. 8 ZOPK:

- souhlas se zásahem, který by mohl vést k poškození nebo zničení významného krajinného prvku nebo ohrožení či oslabení jeho ekologicko-stabilizační funkce podle § 4 odst. 2,
- uložení zajištění a použití prostředků k zabránění zbytečnému úhynu rostlin a zraňování nebo úhynu živočichů nebo ničení jejich biotopů podle § 5 odst. 3,
- stanovení odchylného postupu při ochraně ptáků podle § 5b odst. 1,
- povolení ke kácení dřevin podle § 8 odst. 1, včetně uložení náhradní výsadby podle § 9 odst. 1,

- povolení výjimky ze zákazu ničit, poškozovat nebo upravovat jeskyně nebo jinak měnit jejich dochovaný stav podle § 10 odst. 2,
- souhlas se zásahem do krajinného rázu podle § 12 odst. 2,
- souhlas k povolování nebo provádění staveb, změně způsobu využití pozemků, terénním úpravám, změnám vodního režimu pozemků nebo k nakládání s vodami, k použití chemických prostředků a ke změnám druhu pozemku podle § 37 odst. 2,
- souhlas s provedením činností a zásahů v ochranném pásmu památného stromu podle § 46 odst. 1,
- povolení výjimky ze zákazů u památných stromů a zvláště chráněných druhů rostlin a živočichů podle § 56 odst. 1 a
- souhlas se zřízením nebo zrušením veřejně přístupných účelových komunikací, stezek a pěšin mimo zastavěné území podle § 63 odst. 1.

Kromě toho zahrnuje společné rozhodnutí podle § 83 odst. 9 ZOPK všechny správní akty, které záměr vyžaduje z titulu jeho umístění v chráněném území, tedy ve zvláště chráněném území nebo lokalitě soustavy Natura 2000:

- povolení výjimky ze zákazů ve zvláště chráněných územích uvedených v § 16, § 16a odst. 1, § 16a odst. 2, § 17 odst. 2, § 26, § 29, § 34, § 35 odst. 2 a § 36 odst. 2 podle § 43 odst. 1 ZOPK,
- souhlas k některým činnostem ve zvláště chráněných územích podle § 44 odst. 1 a 2 ZOPK,
- souhlas k činnostem a zásahům vymezeným v bližších ochranných podmínkách zvláště chráněných územích podle § 44 odst. 4 ZOPK,
- souhlas k zásahům, které by mohly vést k poškození nebo zničení evropsky významné lokality podle § 45c odst. 2 ZOPK (neplatí-li v území přísnější ochrana podle části třetí zákona o ochraně přírody a krajiny), a
- souhlas k činnostem v ptačích oblastech podle § 45e odst. 2 ZOPK.

U obsahu společného rozhodnutí je nutno upozornit, že bude vydáváno ve všech případech, kdy záměr vyžadující jednotné environmentální stanovisko zasahuje do chráněného území, tj. bez ohledu na to, kolika zájmů chráněných zákonem o ochraně přírody a krajiny se reálně dotýká. Jinými slovy, společné rozhodnutí podle § 83 odst. 9 ZOPK se k výše definovanému záměru vydává, i kdyby tento záměr z hlediska zákona o ochraně přírody a krajiny vyžadoval vydání pouze jediného správního úkonu. I v tomto případě bude vydáno, jde-li o záměr vyžadující jednotné environmentální stanovisko, společné rozhodnutí, a to ve formě správního rozhodnutí podle § 67 správního řádu.

Vlastní podoba společného rozhodnutí pak bude odvislá od toho, kolik správních úkonů podle zákona o ochraně přírody a krajiny bude v daném případě spojovat, zahrnovat. Může tedy mít i jediný výrok, bude-li posuzovaným záměrem dotčen jediný zájem chráněný zákonem o ochraně přírody a krajiny, typicky ale bude obsahovat výroky více, v závislosti na tom, kolik správních úkonů podle zákona o ochraně přírody a krajiny do něj bude zahrnuto.

2.4.3.1 Společné rozhodnutí podle § 83 odst. 9 ZOPK v konkurenci s opatřením obecné povahy

Dotýká-li se povolovaný záměr zájmu chráněného zákonem o ochraně přírody a krajiny, který je předmětem vydaného opatření obecné povahy, a nepřekračuje svými parametry rámec vydaného opatření obecné povahy, společné rozhodnutí podle § 83 odst. 9 ZOPK by se tímto dotčeným zájmem nemělo zabývat. Typicky se může jednat o souhlas k některým činnostem ve zvláště chráněných územích podle § 44 ZOPK vydaný formou opatření obecné povahy nebo o výjimku ze zákazů u památných stromů a zvláště chráněných druhů rostlin a živočichů podle § 56 ZOPK vydanou formou opatření obecné povahy.

Jinými slovy, je-li určitá činnost nebo výjimka ze zákonného zákazu povolena opatřením obecné povahy příslušného orgánu ochrany přírody, a předmět tohoto opatření obecné povahy je relevantní ve vztahu k povolovanému záměru, do společného rozhodnutí podle § 83 odst. 9 ZOPK již nebude zahrnován výrok věnující se tomuto dotčenému zájmu, neboť je-li řešen opatřením obecné povahy, nelze jej duplicitně řešit individuálním správním aktem, pokud povolovaný záměr dané opatření obecné povahy pokrývá v celém rozsahu a současně povolovaný záměr nepřekračuje intence vydaného opatření obecné povahy.

Společné rozhodnutí pak může ve svém odůvodnění zmínit, že se touto otázkou, tímto aspektem ochrany přírody a krajiny nezabývá, neboť je předmětem vydaného opatření obecné povahy.

2.4.3.2 Společné rozhodnutí podle § 83 odst. 9 ZOPK v národních parcích

U záměrů nacházejících se (byť zčásti) na území národních parků je obsah společného rozhodnutí podle § 83 odst. 9 ZOPK rozšířen dále o některé správní akty, které k realizaci takového záměru vyžadují zákon č. 334/1992 Sb., o ochraně zemědělského půdního fondu, ve znění pozdějších předpisů a zákon č. 289/1995 Sb., o lesích a o změně a doplnění některých zákonů (lesní zákon), ve znění pozdějších předpisů. Konkrétně se jedná o:

- souhlas s odnětím zemědělské půdy ze zemědělského půdního fondu podle § 9 odst. 1 zákona o ochraně zemědělského půdního fondu,
- rozhodnutí o odnětí lesních pozemků plnění funkcí lesa nebo o omezení jejich využívání pro plnění funkcí lesa podle § 16 odst. 1 lesního zákona,
- závazné stanovisko z hlediska dotčení pozemků určených k plnění funkcí lesa těžbou nevyhrazených nerostů nebo pozemků určených k plnění funkcí lesa o výměře 1 ha a více podle lesního zákona.

Pokud jde o první zmiňovaný případ, kompetenci správy národního parku k vydání souhlasu s odnětím zemědělské půdy ze zemědělského půdního fondu podle § 9 odst. 1 zakládá § 16 zákona o ochraně zemědělského půdního fondu, podle něhož správy národních parků vykonávají působnost na území těchto parků (a rovněž i jejich ochranných pásem) při ochraně zemědělského půdního fondu.

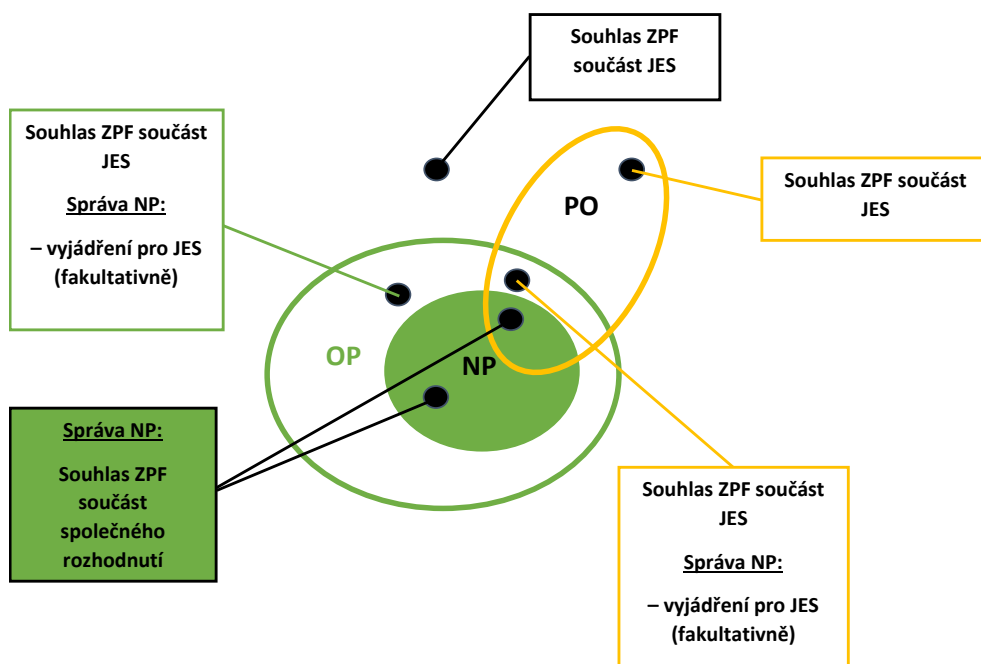
Podle § 21 odst. 3 zákona o ochraně zemědělského půdního fondu platí, že jedná-li se o záměr vyžadující jednotné environmentální stanovisko, souhlas s odnětím zemědělské půdy ze zemědělského půdního fondu se nevydává. Pokud se záměr

vyžadující jednotné environmentální stanovisko nebo jeho část nachází na území národního parku, správa národního parku vydá souhlas podle tohoto zákona jako součást společného rozhodnutí podle zákona o ochraně přírody a krajiny.

Důležité je zdůraznit, že souhlas s odnětím zemědělské půdy ze zemědělského půdního fondu je do společného rozhodnutí podle § 83 odst. 9 ZOPK zahrnován pouze v případě, že záměr, pro který se tento souhlas vydává, se aspoň zčásti nachází na území národního parku; pak není rozhodující, pokud odnímaná zemědělská půda zasahuje i mimo území národního parku, zásadním kritériem pro zahrnutí souhlasu do společného rozhodnutí podle § 83 odst. 9 ZOPK je umístění záměru, pro který k odnětí zemědělské půdy dochází.

Naopak, pokud by záměr, pro který má být souhlas s odnětím zemědělské půdy vydán, území národního parku nezasahoval, ale byl umístěn v jeho ochranném pásmu, společné rozhodnutí podle § 83 odst. 9 ZOPK by se pro takový záměr nevydávalo a souhlas s odnětím zemědělské půdy by byl pro takový záměr nahrazován jednotným environmentálním stanoviskem, přičemž příslušná správa národního parku by na základě § 16 zákona o ochraně zemědělského půdního fondu byla dotčeným orgánem, který by mohl být fakultativně orgánem vydávajícím jednotné environmentální stanovisko požádán o vydání podkladového vyjádření. Na této skutečnosti by nezměnila nic ani skutečnost, pokud by ochranné pásmo národního parku bylo překryto například ptačí oblastí. Pro záměry vyžadující jednotné environmentální stanovisko umístěné v ptačí oblasti se z hlediska zájmů chráněných zákonem o ochraně přírody a krajiny vydává společné rozhodnutí, to ale mimo území národních parků souhlas s odnětím zemědělské půdy ze zemědělského půdního fondu (obdobně i stanovené správní úkony podle lesního zákona) nezahrnuje; i v tomto případě by tedy příslušná správa národního parku byla pouze dotčeným orgánem oprávněným vydat k takovému záměru toliko fakultativní vyjádření.

Schéma k dotčení zákona o ochraně zemědělského půdního fondu



V tomto ohledu je situace obdobná také z hlediska dotčení lesního zákona. Stanovené správní úkony podle lesního zákona jsou do společného rozhodnutí podle § 83 odst. 9 ZOPK zahrnuty, pokud aspoň část záměru vyžadujícího jednotné environmentální stanovisko zasahuje na území národního parku. I tyto správní úkony podle lesního zákona jsou do společného rozhodnutí podle § 83 odst. 9 ZOPK zahrnuty ve vztahu k celému záměru, tj. pokud by na území národního parku zasahovala pouze část záměru, stanovené zájmy chráněné lesním zákonem, které budou předmětným záměrem dotčeny, budou v rámci společného rozhodnutí podle § 83 odst. 9 ZOPK posuzovány a rozhodovány ve vztahu k záměru jako celku, tj. nejen té jeho části, která bude zasahovat vlastní území národního parku, ale i té části, která případně bude přesahovat mimo území národního parku.

Dotčenými správními úkony podle lesního zákona jsou rozhodnutí o odnětí lesních pozemků plnění funkcí lesa nebo o omezení jejich využívání pro plnění funkcí lesa a závazné stanovisko⁹⁾ z hlediska dotčení pozemků určených k plnění funkcí lesa těžbou nevyhrazených nerostů nebo pozemků určených k plnění funkcí lesa o výměře 1 ha a více.

V případě rozhodnutí o odnětí pozemků určených k plnění funkcí lesa nebo o omezení jejich využívání pro plnění funkcí lesa podle § 16 odst. 1 lesního zákona vyplývá zahrnutí tohoto rozhodnutí do společného rozhodnutí kromě § 83 odst. 9 ZOPK také z § 16 odst. 7 lesního zákona, který stanoví, že pokud se záměr vyžadující jednotné environmentální stanovisko nebo jeho část nachází na území národního parku, rozhodnutí o odnětí nebo o omezení a o výši poplatků za odnětí vydává správa národního parku jako součást společného rozhodnutí podle zákona o ochraně přírody a krajiny. Právní základ kompetence správ národních parků se pak určuje v závislosti na velikosti plochy lesních pozemků, které se odnímají nebo jejichž využívání pro plnění funkcí lesa se omezuje. Pokud jde o pozemky do výměry 1 ha, náleží tato kompetence podle § 48 odst. 1 písm. d) lesního zákona v obecném režimu obcím úřadům obcí s rozšířenou působností, přičemž podle § 47 odst. 3 lesního zákona ji v lesích národních parků vykonávají orgány určené zvláštním zákonem. Tímto určením se rozumí § 78 odst. 17 ZOPK, podle něhož platí, že správy národních parků na území národních parků¹⁰⁾ vykonávají státní správu lesů v rozsahu působnosti obecních úřadů obcí s rozšířenou působností. Pokud jde o pozemky o výměře 1 ha a více, náleží podle § 48a odst. 1 písm. b)

⁹⁾ Ustanovení § 83 odst. 9 ZOPK hovoří o vyjádření z hlediska dotčení pozemků určených k plnění funkcí lesa těžbou nevyhrazených nerostů nebo pozemků určených k plnění funkcí lesa o výměře 1 ha a více. Z hlediska lesního zákona se jedná o kompetenci krajského úřadu zakotvenou v § 48a odst. 2 písm. c) k vydání závazného stanoviska podle § 14 odst. 2 lesního zákona, která je na území národních parků a v jejich ochranných pásmech přenesena § 78 odst. 17 ZOPK na správy národních parků. V textu § 83 odst. 9 ZOPK se tedy jedná o chybné označení formy správního úkonu, která je ale správně vymezena v kompetenčním ustanovení § 78 odst. 17 ZOPK.

¹⁰⁾ Původně přijaté znění § 78 odst. 17 ZOPK odkazovalo ohledně územní působnosti správ národních parků ve vztahu ke kompetencím podle lesního zákona na její základní vymezení v § 78 odst. 2 ZOPK. V důsledku tohoto řešení by ovšem bylo možné dojít extenzivním výkladem k závěru, že se by tyto kompetence mohly vztahovat i na území Chráněné krajinné oblasti Šumava v případě Správy Národního parku Šumava a na území Chráněné krajinné oblasti Labské pískovce v případě Správy Národního parku České Švýcarsko. Takový výklad by byl ovšem v přímém rozporu s lesním zákonem, který v § 47 odst. 3 jasně hovoří o přenosu výkonu státní správy v lesích národních parků. V rámci předejití jakýchkoliv výkladových pochybností došlo proto v rámci zákona č. 465/2023 Sb., kterým se mění zákon č. 416/2009 Sb., o urychlení výstavby dopravní, vodní a energetické infrastruktury a infrastruktury elektronických komunikací (liniový zákon), ve znění pozdějších předpisů, a další související zákony, k dílčí úpravě § 78 odst. 17 ZOPK právě z hlediska územní působnosti správ národních parků jako speciálních orgánů státní správy lesů.

lesního zákona v obecném režimu krajským úřadům, jejichž působnost vykonává v lesích národních parků a jejich ochranných pásmech¹⁰⁾ Ministerstvo životního prostředí podle § 49 odst. 4 lesního zákona, pokud zákon o ochraně přírody a krajiny nestanoví jinak, přičemž ustanovením § 78 odst. 17 ZOPK byla tato kompetence přenesena na správy národních parků.

Dalším dotčeným správním úkonem je závazné stanovisko k řízení podle jiného právního předpisu, kterým mají být dotčeny pozemky určené k plnění funkcí lesa těžbou nevyhrazených nerostů nebo jímž mají být dotčeny pozemky určené k plnění funkcí lesa o výměře 1 ha a více podle § 14 odst. 2 lesního zákona. Jak vyplývá z § 14 odst. 3 lesního zákona, toto závazné stanovisko se pro účely záměru vyžadujícího jednotné environmentální stanovisko nevydává¹¹⁾ a na základě § 83 odst. 9 ZOPK jej správa národního parku zahrne do společného rozhodnutí.

Pro zahrnutí správních úkonů podle lesního zákona platí stejný princip, jaký byl popsán ve vztahu k zákonu o ochraně zemědělského půdního fondu. Společné rozhodnutí podle § 83 odst. 9 ZOPK se vydává, a stanovené správní úkony podle lesního zákona zahrnuje, pouze v případě, že je záměrem vyžadujícím jednotné environmentální stanovisko dotčeno vlastní území národního parku. Postačí přitom, aby na území národního parku zasahovala aspoň část záměru; správní úkony podle lesního zákona zahrnuté do společného rozhodnutí podle § 83 odst. 9 ZOPK se pak vztahují k celému záměru, tj. i té jeho části, která případně přesahuje území národního parku.

Pokud záměr zasahuje na území ochranného pásma národního parku, aniž by jím bylo dotčeno vlastní území samotného národního parku, správní úkony podle lesního zákona do společného rozhodnutí podle § 83 odst. 9 ZOPK zahrnuté nejsou a namísto nich je vydáváno jednotné environmentální stanovisko; to platí i v případě, pokud by se ochranné pásmo národního parku nacházelo v překryvu s lokalitou soustavy Natura 2000. Pro záměry vyžadující jednotné environmentální stanovisko umístěné aspoň zčásti v evropsky významné lokalitě nebo ptačí oblasti se z hlediska zájmů chráněných zákonem o ochraně přírody a krajiny sice vydává společné rozhodnutí podle § 83 odst. 9 ZOPK, to ale správní úkony podle lesního zákona nezahrnuje. Pro to, aby společné rozhodnutí podle § 83 odst. 9 ZOPK správní úkony podle lesního zákona zahrnovalo, musí záměr vyžadující jednotné environmentální stanovisko aspoň částečně zasahovat přímo území národního parku.

Pokud se záměr vyžadující jednotné environmentální stanovisko nachází v ochranném pásmu národního parku, stanovené správní úkony podle lesního zákona se pro něj samostatně nevydávají a jsou nahrazovány jednotným environmentálním stanoviskem. Pro orgán příslušný k vydání jednotného environmentálního stanoviska by z hlediska dotčení zájmů chráněných lesním zákonem mohlo být jako podklad vydáno fakultativní vyjádření podle části čtvrté

¹¹⁾ Tady je nutno podotknout, že lesní zákon, na rozdíl od rozhodnutí o odnětí pozemků určených k plnění funkcí lesa nebo o omezení jejich využívání pro plnění funkcí lesa podle § 16 odst. 1 lesního zákona, výslovně nestanoví, že by předmětné závazné stanovisko bylo pro záměry vyžadující jednotné environmentální stanovisko, které se, aspoň zčásti, nachází na území národního parku, zahrnováno do společného rozhodnutí podle § 83 odst. 9 ZOPK jako jeho součást (srov. § 16 odst. 7 lesního zákona). Zahrnutí tohoto závazného stanoviska do společného rozhodnutí vydávaného pro záměry vyžadující jednotné environmentální stanovisko zasahující území národních parků vyplývá tak pouze z textu § 83 odst. 9 ZOPK.

správního řádu. Příslušnost k jeho vydání bude určována podle lesního zákona ve spojení se zákonem o ochraně přírody a krajiny. Podle § 78 odst. 17 věty první ZOPK platí, že správy národních parků vykonávají státní správu lesů v rozsahu působnosti obecních úřadů obcí s rozšířenou působností pouze na území národních parků; naproti tomu, přenos vybraných kompetencí, které podle § 49 odst. 4 lesního zákona náleží v lesích národních parků a jejich ochranných pásmech Ministerstvu životního prostředí, se podle § 78 odst. 17 věty druhé ZOPK vztahuje i na ochranná pásma národních parků. Tj. fakultativní vyjádření z hlediska lesního zákona pro záměr vyžadující jednotné environmentální stanovisko umístěný v ochranném pásmu národního parku bude vydávat buď obecní úřad obce s rozšířenou působností, pokud bude dotčena plocha lesa do výměry 1 ha [viz § 48 odst. 1 písm. d) a § 48 odst. 2 písm. c) lesního zákona], nebo příslušná správa národního parku, pokud bude dotčena plocha lesa o výměře 1 ha a více [viz § 48a odst. 1 písm. b) a § 48a odst. 2 písm. c) ve spojení s § 49 odst. 4 lesního zákona a § 78 odst. 17 větou druhou ZOPK].

2.4.3.3 Žádost o společné rozhodnutí podle § 83 odst. 9 ZOPK

S otázkou obsahu společného rozhodnutí podle § 83 odst. 9 ZOPK úzce souvisí také otázka obsahu žádosti o toto rozhodnutí. V tomto kontextu je zapotřebí zmínit i další změnu zákona o ochraně přírody a krajiny, která se týká doplnění náležitostí žádosti o vydání jednotlivých správních úkonů vydávaných podle tohoto zákona do § 83a ZOPK, a která tak dopadá rovněž na žádost o společné rozhodnutí podle § 83 odst. 9 ZOPK.

Pro náležitosti žádosti o společné rozhodnutí podle § 83 odst. 9 ZOPK tak v plném rozsahu platí § 83a ZOPK. Kromě obecných náležitostí žádosti, které vyplývají ze správního řádu, zejména z § 37 odst. 2 a § 45 odst. 1 správního řádu, musí žadatel příslušnému orgánu ochrany přírody předložit spolu s vlastní žádostí projektovou dokumentaci záměru zpracovanou pro účely povolení tohoto záměru ve stavebním řízení, event. jinou obdobnou dokumentaci zpracovanou pro účely povolení záměru podle jiného právního předpisu, která umožní posouzení předmětu záměru.

V souladu s § 83a odst. 1 ZOPK musí projektová, event. jiná obdobná dokumentace záměru obsahovat zejména:

- údaje o přesném umístění a rozsahu záměru, údaje o investrovi a o osobě, která projektovou dokumentaci záměru zpracovala,
- podrobný popis technického a technologického řešení záměru, zejména jde o popis charakteru záměru, zdůvodnění umístění záměru z hlediska zájmů chráněných zákonem o ochraně přírody a krajiny, a dále o popis přehledu zvažovaných variant a hlavních důvodů pro jejich výběr, popřípadě odmítnutí, z hlediska ochrany přírody a krajiny,
- informace o termínu zahájení provádění záměru a jeho dokončení, délce provozu a termínu případné likvidace záměru,
- informace o vstupech a výstupech a z nich vyplývajících předpokládaných vlivech záměru na okolní přírodu a krajinu v době provádění, provozu a případné likvidace záměru,
- stanovisko orgánu ochrany přírody podle § 45i odst. 1 ZOPK nebo posouzení vlivů záměru na předmět ochrany nebo celistvost evropsky významné

lokality nebo ptačí oblasti podle § 45i odst. 2 ZOPK (nejde-li o žádost podle § 45i odst. 1 ZOPK) a hodnocení vlivů zamýšleného zásahu podle § 67 ZOPK, jsou-li zákonem o ochraně přírody a krajiny pro daný záměr vyžadovány,

- technické výkresy a mapovou dokumentaci.

Pokud nejsou součástí samotné projektové dokumentace, je podle § 83a odst. 2 ZOPK zapotřebí v žádosti dále uvést:

- charakteristiku stavu přírody a krajiny v dotčeném území, které budou záměrem pravděpodobně významně ovlivněny, zejména strukturu a ráz krajiny, její geomorfologii a hydrologii, ekosystémy a jejich složky, biotopy druhů, části území a druhy chráněné podle zákona o ochraně přírody a krajiny, zejména významné krajinné prvky, územní systémy ekologické stability krajiny, zvláště chráněná území, ochranná pásma zvláště chráněných území, přírodní parky, evropsky významné lokality, ptačí oblasti, ptáky nebo zvláště chráněné druhy rostlin a živočichů,
- charakteristiku možných vlivů a odhad jejich významnosti z hlediska pravděpodobnosti, doby trvání, frekvence a vratnosti,
- návrh opatření k prevenci, vyloučení a snížení všech významných nepříznivých vlivů na přírodu a popis kompenzací, pokud je to vzhledem k záměru možné,
- výčet a podrobné vysvětlení důvodů pro vydání souhlasu nebo povolení výjimky, jedná-li se o činnost zakázanou zákonem o ochraně přírody a krajiny, v souladu s tímto zákonem.

Dále nelze opomenout, pro případ, kdy společné rozhodnutí má obsahovat také výrok o povolení kácení dřevin rostoucích mimo les, další náležitosti vyplývají z § 4 odst. 1 vyhlášky č. 189/2013 Sb., o ochraně dřevin a povolování jejich kácení, ve znění pozdějších předpisů:

- označení katastrálního území a parcely, na které se dřeviny nachází, stručný popis umístění dřevin a situační zakres,
- doložení vlastnického práva či nájemního nebo užitelského vztahu žadatele k příslušným pozemkům, nelze-li je ověřit v katastru nemovitostí, včetně písemného souhlasu vlastníka pozemku s kácením, není-li žadatelem vlastník pozemku; to neplatí pro žádost o povolení kácení dřevin v souvislosti se záměrem, pro který je zvláštním právním předpisem stanoven účel vyvlastnění,
- specifikaci dřevin, které mají být káceny, zejména druhy, popřípadě rody dřevin, jejich počet a obvod kmene ve výšce 130 cm nad zemí; pro kácení zapojených porostů dřevin lze namísto počtu kácených dřevin uvést výměru kácené plochy s uvedením druhového, popřípadě rodového zastoupení dřevin,
- zdůvodnění žádosti.

Žádost o společné rozhodnutí podle § 83 odst. 9 ZOPK pro záměr vyžadující jednotné environmentální stanovisko umístěný aspoň zčásti v národním parku musí pochopitelně obsahovat i náležitosti vyžadované pro vydání potřebných

správních úkonů podle lesního zákona, resp. zákona o ochraně zemědělského půdního fondu¹²⁾.

Jedinou specialitou žádosti o vydání společného rozhodnutí je postup podle § 83a odst. 3 ZOPK, který vyžaduje předložit současně jednotné environmentální stanovisko, pokud jeho součástí je hodnocení vlivu záměru podle zákona o posuzování vlivů na životní prostředí. Zákon o jednotném environmentálním stanovisku umožňuje, aby posouzení vlivů záměru bylo součástí jednotného environmentálního stanoviska, nebo aby bylo provedeno samostatně, předem (jinými slovy, posouzení vlivů záměru na životní prostředí je součástí jednotného environmentálního stanoviska pouze fakultativně). Pokud v daném případě bude posouzení vlivů záměru na životní prostředí součástí jednotného environmentálního stanoviska, pak vydání jednotného environmentálního stanoviska musí předcházet podání žádosti o společné rozhodnutí a je jednou z jejích povinných náležitostí, resp. příloh. Tento princip pak platí i ve vztahu k posouzení podle § 45i odst. 2 ZOPK, tj. toto posouzení, resp. jeho závěry a výsledky budou zahrnuty přímo v jednotném environmentálním stanovisku. Pokud by žadatel posouzení vlivů záměru na životní prostředí prováděl samostatně, mimo režim jednotného environmentálního stanoviska, pak se jednotné environmentální stanovisko jako příloha k žádosti o společné rozhodnutí nevyžaduje. Tím není, jedná-li se však o záměr, který podle stanoviska orgánu ochrany přírody vydaného podle § 45i odst. 1 ZOPK může samostatně nebo ve spojení s jinými významně ovlivnit předmět ochrany nebo celistvost evropsky významné lokality nebo ptačí oblasti, dotčena povinnost v souladu s § 83a odst. 1 písm. e) ZOPK přiložit k žádosti samostatné posouzení podle § 45i odst. 2 ZOPK, popř. hodnocení podle § 67 ZOPK, jedná-li se o záměr, který je závažným zásahem ve smyslu tohoto ustanovení.

Zákon o ochraně přírody a krajiny výslovně neupravuje situaci, ve které je záměr hodnocen z hlediska svých vlivů na životní prostředí postupem podle zákona o posuzování vlivů na životní prostředí samostatně, tedy mimo proces směřující k vydání jednotného environmentálního stanoviska. Na druhou stranu je v této situaci nezbytné přihlédnout k účelu takového posouzení specifikovanému v § 1 odst. 3 zákona o posuzování vlivů na životní prostředí, kterým je získání objektivního odborného podkladu pro vydání rozhodnutí, popř. opatření podle zvláštních právních předpisů, a přispět tak k udržitelnému rozvoji společnosti. Z tohoto účelu lze dovodit jednoznačnou využitelnost podkladů opatřených v rámci postupů podle tohoto zákona pro potřeby vydání společného rozhodnutí, a to i s ohledem na rozsah posuzování, které podle § 2 zákona o posuzování vlivů na životní prostředí zahrnují vlivy na živočichy a rostliny, ekosystémy a biologickou rozmanitost. Tato témata mají bezprostřední souvislost s předmětem ochrany dotčených chráněných území a jsou pro hodnocení záměrů v podstatné míře nutnými vstupními podklady pro vyhotovení žádosti v souladu s § 83a odst. 1 ZOPK.

¹²⁾ Tyto náležitosti zde nejsou podrobně rozepisovány, odkazujeme v tomto na přílohu č. 3 Metodického pokynu k zavedení jednotného environmentálního stanoviska do praxe správních orgánů.

2.4.3.4 Forma žádosti o společné rozhodnutí podle § 83 odst. 9 ZOPK

Pokud jde o podání žádosti o společné rozhodnutí, jeho forma není zákonem o ochraně přírody a krajiny nijak specifikována, uplatní se tedy standardní formy upravené správním řádem v § 37 odst. 4, tj. písemná i elektronická, event. i ústní do protokolu, ta ovšem s ohledem na povahu a obsah příloh, tj. zejména projektové dokumentace, bude zřejmě výjimečná.

2.4.4 Lhůta pro vydání společného rozhodnutí podle § 83 odst. 9 ZOPK

Na vydání společného rozhodnutí podle § 83 odst. 9 ZOPK se vztahuje § 83 odst. 3 tohoto zákona, podle kterého orgán ochrany přírody v jednoduchých případech rozhodne bezodkladně, v ostatních případech do 60 dnů od zahájení řízení a ve zvláště složitých případech do 90 dnů od zahájení řízení. Tedy žádná specialita pro společné řízení, v němž je vydáváno společné rozhodnutí podle § 83 odst. 9 ZOPK stanovena není.

3 Aplikace nové právní úpravy v přechodném období

Ustanovení § 334a stavebního zákona vymezuje tzv. přechodné období, v němž se uplatní speciální pravidlo o použitelnosti tohoto zákona a navazujících změn souvisejících právních předpisů.

Z hlediska povolování záměrů, pro které se vydává jednotné environmentální stanovisko a za popsaných podmínek také společné rozhodnutí podle § 83 odst. 9 ZOPK, je podstatné, že toto přechodné období trvá od 1. ledna do 30. června 2024.

V tomto období se při povolování záměrů bude postupovat podle dosavadních právních předpisů. Pouze tzv. vyhrazené stavby, stavby s nimi související a stavby tvořící s nimi soubor staveb budou podléhat již nové právní úpravě zavedené novým stavebním zákonem č. 283/2021 Sb.; vyhrazené stavby jsou vymezeny v příloze č. 3 ke stavebnímu zákonu.

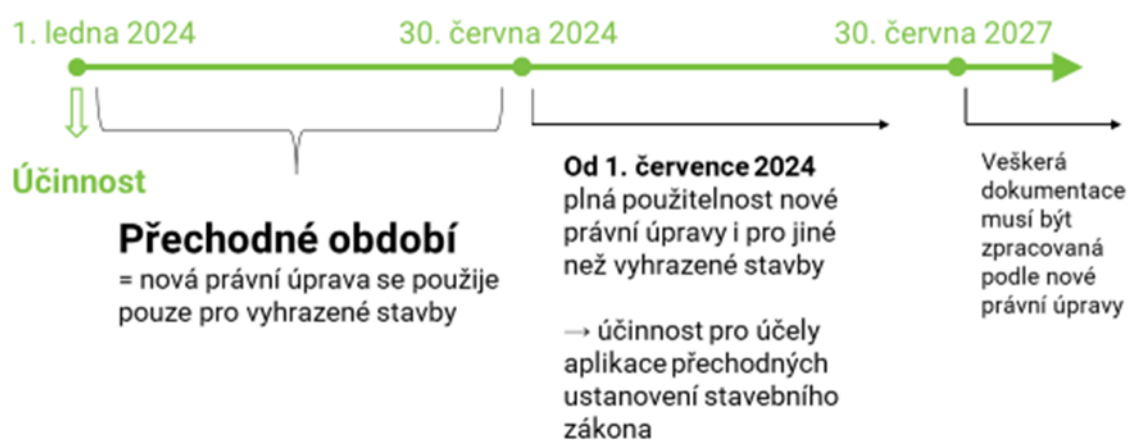
Tzn., že společné rozhodnutí podle § 83 odst. 9 ZOPK se od 1. ledna 2024 bude vydávat pouze pro tyto vyhrazené stavby, jinými slovy uvedené ustanovení se od 1. ledna 2024 použije teprve pro žádosti, které se budou týkat záměrů vyhrazených staveb a které budou podány nejdříve 1. ledna 2024.

Pro jiné záměry, tj. jiné než záměry vyhrazených staveb, se až do 30. června 2024 bude postupovat podle stávající právní úpravy, tj. společné rozhodnutí podle § 83 odst. 9 ZOPK se bude vydávat až pro záměry, u nichž bude žádost podána nejdříve 1. července 2024.

Teprve uplynutím tohoto přechodného období počíná použitelnost přechodných ustanovení upravených v části dvanácté stavebního zákona, tj. ve vztahu k povolování záměrů vyžadujících jednotné environmentální stanovisko zejména § 330 stavebního zákona. Podle tohoto ustanovení tak zejména platí, že řízení a postupy zahájené přede dnem nabytí účinnosti stavebního zákona, resp. s ohledem na § 334a odst. 3 stavebního zákona do 30. června 2024, se dokončí podle dosavadních právních předpisů, tj. podle právní úpravy účinné do

31. prosince 2023 (§ 330 odst. 1 stavebního zákona). Dále platí, že závazná stanoviska, stanoviska, souhlasy, popř. rozhodnutí dotčených orgánů vydaná přede dnem nabytí účinnosti stavebního zákona, resp. s ohledem na § 334a odst. 3 stavebního zákona do 30. června 2024, se považují za podklady pro vydání rozhodnutí v řízeních podle stavebního zákona; tyto podklady stavební úřad nepřezkoumává a jimi chráněné veřejné zájmy znovu neposuzuje (§ 330 odst. 9 stavebního zákona).

Schéma k postupné použitelnosti nové právní úpravy povolování stavebních záměrů



3.1 Příklady k přechodnému období

Příklad č. 1 – Kompetence pověřených obecních úřadů v oblasti ochrany přírody a krajiny

Zákonem č. 284/2021 Sb. byly ze soustavy orgánů ochrany přírody odstraněny pověřené obecní úřady a jejich kompetence byly přeneseny na obecní úřady obcí s rozšířenou působností; tato změna nabývá účinnosti dne 1. ledna 2024.

V důsledku přechodného období podle § 334a stavebního zákona dochází k prodloužení použitelnosti dosavadních právních předpisů a při povolování staveb jiných než vyhrazených se postupuje podle stávající právní úpravy účinné do dne 31. prosince 2023, včetně ustanovení určujících kompetence správních orgánů.

Pokud by se tak záměr stavby jiné než vyhrazené, povolovaný podle stavebního zákona, o jehož povolení by bylo požádáno v průběhu přechodného období podle § 334a stavebního zákona, dotýkal zájmu na ochraně registrovaného významného krajinného prvku, příslušná ustanovení zákona o ochraně přírody a krajiny by se na tento případ aplikovala ve znění účinném do dne 31. prosince 2023, tj. k uvedenému záměru by se vydávalo závazné stanovisko podle § 4 odst. 2 ZOPK a toto závazné stanovisko by vydával pověřený obecní úřad podle § 76 odst. 2 písm. a) ZOPK.

Pokud by zásah do registrovaného významného krajinného prvku vyžadoval záměr vyhrazené stavby, již od 1. ledna 2024 by se na takový záměr aplikoval § 4 odst. 2 ZOPK ve znění novely č. 149/2023 Sb., tj. k záměru by se vydával souhlas, který by byl součástí jednotného environmentálního stanoviska, event. společného rozhodnutí podle § 83 odst. 9 ZOPK, pokud by se záměr aspoň zčásti nacházel v chráněném území.

Pokud by zásah do registrovaného významného krajinného prvku působil jiný záměr, než je stavební záměr povolovaný podle stavebního zákona, tj. činnost, která by dále nepodléhala povolení podle jiného právního předpisu, aplikace nové právní úpravy není vázána na přechodné období, ale nastává bez dalšího od 1. ledna 2024. V tomto posledním případě tedy taková činnost bude z hlediska dotčení zájmu na ochraně registrovaného významného krajinného prvku souhlasu podle § 4 odst. 2 ZOPK ve znění novely č. 149/2023 Sb., který pro tento případ bude vydávat obecní úřad obce s rozšířenou působností podle § 77 odst. 1 písm. a) ZOPK ve znění novely č. 149/2023 Sb.

Příklad č. 2 – Kácení dřevin v chráněné krajinné oblasti

Půjde-li o případ záměru, který bude vyžadovat povolení ke kácení dřevin ve smyslu § 8 ZOPK, bude situace v přechodném období následující:

Bude-li povolení kácení dřevin vyžadováno pro činnost, která nemá žádnou vazbu na stavební záměr, tj. nepodléhá povolení podle stavebního zákona, přechodné období podle § 334a stavebního zákona není pro tento případ relevantní. Činnost bude vyžadovat povolení kácení dřevin podle § 8 odst. 1 ZOPK a toto povolení bude vydávat obecní úřad podle § 76 odst. 1 písm. a) ZOPK ve znění novely č. 149/2023 Sb.

Bude-li mít zamýšlené kácení dřevin vazbu na záměr povolovaný podle stavebního zákona, v přechodném období podle § 334a stavebního zákona bude rozhodující, jestli půjde o záměr vyhrazené, nebo jiné stavby.

Nová právní úprava se v přechodném období podle § 334a stavebního zákona použije pouze pro vyhrazené stavby. Půjde-li tedy o záměr vyhrazené stavby, ke které z hlediska ochrany životního prostředí bude vydáváno jednotné environmentální stanovisko a pro kterou bude zapotřebí povolit kácení dřevin, povolení kácení dřevin v chráněné krajinné oblasti bude součástí společného rozhodnutí podle § 83 odst. 9 ZOPK, které bude vydávat Agentura podle § 78 odst. 6 ZOPK ve znění novely č. 149/2023 Sb.

Půjde-li o jinou než vyhrazenou stavbu, v přechodném období podle § 334a stavebního zákona se pro ni nevydává jednotné environmentální stanovisko, podléhá povolovacím procesům jako doposud, tj. podle právní úpravy účinné do dne 31. prosince 2023. Taková stavba bude podléhat stavebnímu povolení vydávanému podle stávajícího stavebního zákona č. 183/2006 Sb. a pro účely povolení kácení dřevin k ní bude vydáváno závazné stanovisko podle § 8 odst. 6 ZOPK ve znění účinném do dne 31. prosince 2023, toto závazné stanovisko bude vydávat obecní úřad podle § 76 odst. 1 písm. a) ZOPK ve znění účinném do dne 31. prosince 2023.

Schéma k příkladům k přechodnému období



Zpracovatelé: Mgr. Kristýna Trojanová, odbor legislativní

s přispěním kolegů z odboru zvláštní územní ochrany přírody a krajiny, odboru druhové ochrany a implementace mezinárodních závazků a Agentury ochrany přírody a krajiny ČR

JUDr. Simeona Zikmundová, LL.M.
státní tajemnice