

Koncepce prevence kriminality statutárního města Olomouce na období 2023 - 2027

OLOMOUC



zpracoval:

Mgr. Jiří Křivánek

manažer prevence kriminality

Obsah

| | |
|---|----|
| Úvod - popis současného stavu a východiska | 4 |
| Historie Programu prevence kriminality ve městě Olomouci | 5 |
| 1. ANALÝZA VYBRANÝCH SOCIÁLNĚ KULTURNÍCH JEVŮ VE VZTAHU K PREVENCI A KRIMINALITĚ | 6 |
| 1.1 POČET A VĚKOVÉ SLOŽENÍ OBYVATEL MĚSTA OLOMOUCE | 6 |
| 1.2 VZDĚLANOSTNÍ STRUKTURA OBYVATEL..... | 7 |
| 1.3 SŇATKY, ROZVODY, POTRATY, ŽIVĚ NAROZENÉ DĚTI, ÚMRTÍ | 8 |
| 1.4 NÁRODNOSTNÍ SLOŽENÍ OBYVATEL, CIZINCI | 9 |
| 1.5 LIDÉ BEZ DOMOVA NA ÚZEMÍ MĚSTA OLOMOUCE | 10 |
| 1.5.1 Počty osob bez domova na území města - průzkumy..... | 11 |
| 1.5.2 Počty bezdomovců – informace Městské policie Olomouc | 12 |
| 1.5.3 Základní služby poskytované osobám bez domova | 13 |
| 1.6 NEZAMĚSTNANOST | 14 |
| 1.7 SOCIÁLNÍ DÁVKY..... | 15 |
| 1.8 SOCIÁLNĚ VYLOUČENÉ LOKALITY | 16 |
| 1.9 SOCIÁLNÍ PRÁCE V RÁMCI MAGISTRÁTU MĚSTA OLOMOUCE | 17 |
| 1.9.1 Údaje sociálních kurátorů pro dospělé (odd. sociální práce a poradenství) | 17 |
| 1.9.2 Údaje kurátorů pro mládež (odd. sociální prevence)..... | 17 |
| 1.9.3 Údaje sociálně-právní ochrany dětí (odd. péče o rodinu a děti) | 18 |
| 1.10 OSOBY OHROŽENÉ NÁVYKOVÝM CHOVÁNÍM NA ÚZEMÍ MĚSTA..... | 19 |
| 1.11 SHRNUTÍ | 20 |
| 2. BEZPEČNOSTNÍ ANALÝZA – VYBRANÉ ASPEKTY KRIMINALITY 2016 - 2021 | 22 |
| 2.1 ÚDAJE POLICIE ČESKÉ REPUBLIKY, ÚZEMNÍHO ODBORU OLOMOUC | 22 |
| 2.1.1 Trestná činnost v rámci územního odboru Olomouc | 22 |
| 2.1.2 Trestná činnost dle jednotlivých obvodních oddělení | 26 |
| 2.1.3 Pachatelé trestné činnosti | 29 |
| 2.1.4 Přestupky v evidenci Police ČR..... | 31 |
| 2.2 ÚDAJE MĚSTSKÉ POLICIE OLOMOUC..... | 32 |
| 2.2.1 Výsledky činnosti Městské policie Olomouc v letech 2016 - 2021 | 32 |
| 2.2.2 Přestupky na úseku veřejného pořádku v letech 2016– 2021..... | 34 |

| | | |
|-------|--|----|
| 3. | ANALYTICKÁ A KOMPARATIVNÍ ČÁST..... | 38 |
| 3.1 | ANALYTICKÁ ČÁST..... | 39 |
| 3.1.1 | ZMAPOVÁNÍ SUBJEKTŮ V OBLASTI PREVENCE KRIMINALITY NA ÚZEMÍ OLOMOUCE | 39 |
| 3.1.2 | VYHODNOCENÍ DOSAVADNÍCH PREVENTIVNÍCH AKTIVIT | 43 |
| 3.2 | KOMPARATIVNÍ ČÁST | 45 |
| 3.2.1 | Komparace kriminality a přestupků..... | 46 |
| 3.2.2 | Mapy bezpečí - Olomouc..... | 49 |
| 3.2.3 | Mapy bezpečí – komparace Olomouc – Hradec Králové | 52 |
| 3.3 | MOŽNÉ INSPIRACE ZE STRATEGIÍ PREVENCE JINÝCH MĚST | 53 |
| 3.4 | IDENTIFIKACE RIZIK, PROBLÉMŮ A PŘÍLEŽITOSTÍ NA ÚZEMÍ OLOMOUCE | 54 |
| 4. | NÁVRHOVÁ ČÁST..... | 59 |
| 4.1 | OBLAST 1 PODPORA PREVENCE, VZDĚLÁVÁNÍ, INFORMOVANOST A OSVĚTA | 59 |
| 4.2 | OBLAST 2 PREVENCE RECIDIVY, POSTPENITENCIÁLNÍ PÉČE..... | 61 |
| 4.3 | OBLAST 3 BEZPEČNOST V RIZIKOVÝCH MÍSTECH, PRÁCE S RIZIKOVÝMI SKUPINAMI | 61 |
| 4.4 | OBLAST 4 SITUAČNÍ PREVENCE | 63 |
| 4.5 | OBLAST 5 KRIMINALITA PÁCHANÁ DĚTMI A NA DĚTECH..... | 64 |
| 4.6 | OBLAST 6 OBLAST KYBERNETICKÉ KRIMINALITY | 66 |
| | Závěr..... | 67 |

Úvod - popis současného stavu a východiska

Kriminalita a bezpečnost občanů jsou veřejností vnímány jako jedny z nejzávažnějších společenských problémů. Politika prevence kriminality má v České republice již dlouholetou tradici, je nedílnou součástí vládní politiky od roku 1993.

Na počátku prevence kriminality byla myšlenka otce kriminologie Cesare Beccarii, který prosazoval myšlenku: „Je lépe zločinu předcházet, než ho trestat“. Prevence kriminality je vedle represe nedílnou součástí trestní politiky, neměla by však být chápána pouze jako činnosti náležející policii. V současné době by se mělo spíše jednat o souhrn aktivit, vyvíjených státními, veřejnoprávními i soukromoprávními subjekty, které směřují ke kontrole kriminality a snížení strachu z ní.

Prevence je zaměřena jednak na potenciální oběti kriminality, tak i na osobu potenciálního pachatele kriminality. Prevence používá prostředky spíše nerepresivního charakteru, snaží se snížit zájem pachatelů o trestnou činnost. Svoji roli by zde měl také sehrát stát, který by se měl snažit o motivaci k legální práci a vytváření příznivého sociálního prostředí. Mezi rizikové činitele podporující páchání trestných činů patří např. sociálně patologické prostředí, závadové party a gangy mladistvých, alkoholismus, drogová závislost, recidiva pachatelů trestných činů, nezaměstnanost, konzumní způsob života, nechuť pracovat, tolerance k násilí v médiích a na sociálních sítích, nedostatečné možnosti aktivního trávení volného času. Trestná činnost je do jisté míry sociálně podmíněná, kvete tam, kde je vysoká nezaměstnanost a sociální ghetta.

Nejefektivnější metodou řešení tohoto společenského fenoménu je účinná prevence. Prevence kriminality jako taková prošla v posledních letech vcelku logickým vývojem, který ilustruje následující posun ve vnímání prevence.

Dosavadní definice zní takto:

„Prevence kriminality zahrnuje veškerá opatření ke snižování rizika výskytu trestných činů, jakož i jejich škodlivých důsledků pro jednotlivce a společnost včetně strachu z kriminality. Prevence kriminality se snaží působit na různorodé příčiny kriminality. Prosazování práva a trestní sankce jsou v této souvislosti ponechávány stranou, navzdory jejich potenciálně preventivním účinkům.“¹

Rádi bychom ji rozšířili o aktuální pohled na prevenci kriminality:

„Je třeba zajistit přístup ke kvalitnímu vzdělání a podporovat osvětové aktivity týkající se práva a povinností jednotlivce i skupin. Nejen vybavit veřejnost hodnotami, dovednostmi a znalostmi, ale nadále tyto hodnoty podporovat v širší veřejnosti. Uvědomovat veřejnost o rozlišnostech a kulturní rozmanitosti, založené na respektu k druhým a k právnímu státu.“²

¹ 12. Kongres OSN o prevenci kriminality a trestní justici, Salvador, Brazílie, 12. – 19. dubna 2010

² 14. Kongres OSN o prevenci kriminality a trestní justici, Japonsko, Kjóto, 7. – 12. března 2021

Historie Programu prevence kriminality ve městě Olomouci

Statutární město Olomouc bylo jedním z prvních měst, která se již v roce 1996 zapojila do realizace programů prevence kriminality a sociální patologie na místní úrovni. Od roku 2004 statutární město Olomouc realizovalo tento program v inovované podobě pod názvem „Program prevence kriminality – PARTNERSTVÍ“. V roce 2008 to byl „Městský program prevence kriminality“, uskutečňovaný na základě „Strategie prevence kriminality na léta 2008 – 2011“ schválené usnesením vlády č.1150 ze dne 15. října 2007.

V návaznosti na schválený návrh Republikového výboru pro prevenci kriminality (dále jen návrh RVPPK) s názvem „Přehled priorit v oblasti prevence kriminality na léta 2016 – 2020“ ze dne 11.5. 2015 přistoupilo statutární město Olomouc k přípravě Koncepce prevence kriminality města Olomouce na období let 2016 – 2020. Tato koncepce byla prodloužena do konce roku 2022 z důvodu pandemie Covid a prodlužování celorepublikové koncepce.

Dne 6. dubna 2022 vláda ČR schválila svým usnesením č. 276 novou Strategii prevence kriminality v České republice na léta 2022-2027.

Koncepce prevence kriminality města Olomouce na období let 2023 – 2027 (dále jen Koncepce) je zpracována v souladu s touto strategií a bude předložena počátkem roku 2023. Na vytváření Koncepce se v průběhu roku 2022 podílela pracovní skupina složená ze zástupců odborné veřejnosti, členů Komise pro prevenci kriminality a bezpečnost Rady města Olomouce a externí dodavatel analýz (společnost SocioFactor, s.r.o.). V rámci zpracování bezpečnostní analýzy to byli zaměstnanci skupiny případových analýz Policie ČR, územního odboru Olomouc a Městské policie Olomouc. Dalšími členy pracovní skupiny byli zaměstnanci odboru sociálních věcí, zástupce Úřadu práce ČR, krajské pobočky v Olomouci a zástupce Krajské správy Českého statistického úřadu v Olomouci.

1. ANALÝZA VYBRANÝCH SOCIÁLNĚ KULTURNÍCH JEVŮ VE VZTAHU K PREVENCI A KRIMINALITĚ

Analýza vybraných sociodemografických aspektů poskytuje údaje o počtu obyvatel, vývoji nezaměstnanosti, o trendu v poskytování sociálních dávek závislých na výši příjmu, počtu cizinců a lidí bez domova. Tyto informace souvisí s potenciální kriminalitou a jsou součástí dat, na jejichž základě lze určit míru rizikovosti města z hlediska kriminality a pocitu bezpečí.

1.1 POČET A VĚKOVÉ SLOŽENÍ OBYVATEL MĚSTA OLOMOUCE

Vývoj počtu obyvatel v letech 2001 - 2022

| rok | Počet obyvatel | rok | Počet obyvatel |
|------|----------------|----------|----------------|
| 2001 | 102 246 | 2012 | 99 471 |
| 2002 | 101 624 | 2013 | 99 489 |
| 2003 | 101 268 | 2014 | 99 809 |
| 2004 | 100 752 | 2015 | 99 809 |
| 2005 | 100 381 | 2016 | 100 378 |
| 2006 | 100 168 | 2017 | 100 494 |
| 2007 | 100 373 | 2018 | 100 523 |
| 2008 | 100 373 | 2019 | 100 663 |
| 2009 | 100 362 | 2020 | 100 514 |
| 2010 | 100 233 | 2021 | 99 496 |
| 2011 | 99 529 | 1.1.2022 | 99 496 |

Tabulka č. 1

Zdroj: Český statistický úřad, krajská správa Olomouc

Komentář k tabulce č. 1

Tabulka zobrazuje vývoj počtu obyvatel města od roku 2001 do 1. ledna 2022. Obecně lze zaznamenat bipolární křivku v počtu obyvatel města. V letech 2011 – 2015 se počet obyvatel dostal pod hranici 100 000 osob, v letech 2016 – 2020 se pak Olomouc dostala opět nad 100 000 osob a v roce 2021 se počet osob opět snížil pod hranici 100 tisíc. Tyto výkyvy jsou zřejmě způsobeny tím, že prakticky posledních 17 let se počet obyvatel stabilně pohybuje kolem 100 tisíc osob, a je velmi snadné tuto linii kdykoli překročit nebo se dostat pod ní (migrace obyvatel za prací, úmrtnost,...)

Vývoj počtu obyvatel dle věkových kategorií v letech 2019 - 2021

| Věková skupina | 2019 | 2020 | 2021 |
|----------------|----------------|----------------|---------------|
| 0-14 | 16 566 | 16 662 | 16 358 |
| 15 – 64 | 63 212 | 62 654 | 61 663 |
| 65+ | 20 885 | 21 198 | 21 475 |
| Celkem | 100 663 | 100 514 | 99 496 |

Tabulka č.2

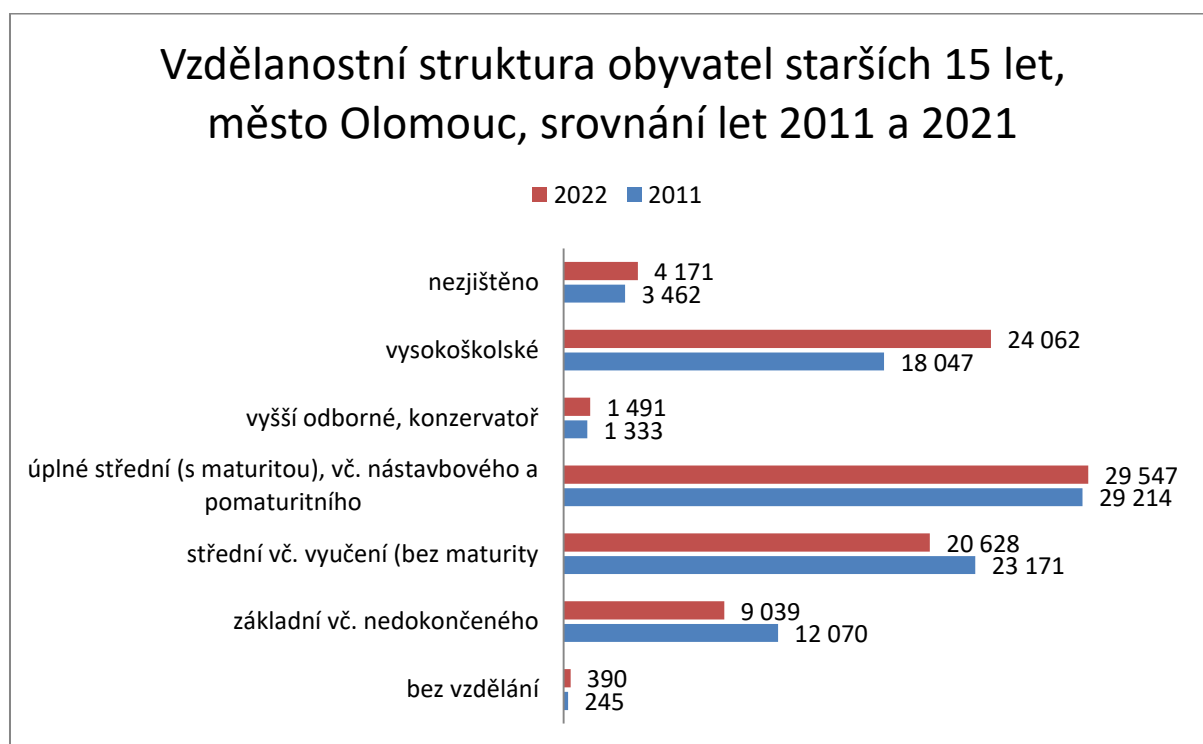
Zdroj: Český statistický úřad, krajská správa Olomouc

Komentář k tabulce č. 2

Rozdělení obyvatelstva podle hlavních věkových skupin umožňuje podívat se na zastoupení obyvatel v předproduktivním (0 – 14 let), produktivním (15 – 64 let) a poproduktivním věku (65 a více let). Tabulka ukazuje tříletý vývoj v počtu jednotlivých věkových skupin v letech 2016 – 2021. Nejvíce patrným jevem je úbytek počtu obyvatel v produktivním věku ze 63 212 osob v roce 2019 na 61 663 osob v roce 2021. Je zde vidět i mírný nárůst počtu obyvatel v poproduktivním věku a ze očekávat, že tento trend stárnutí populace bude nadále pokračovat. V průběhu sledovaných tří let také mírně klesl podíl obyvatel v předproduktivním věku. Je tedy nutné zaměřit priority města také na populaci seniorů, která je jednou z rizikových skupin obyvatel města.

1.2 VZDĚLANOSTNÍ STRUKTURA OBYVATEL

Vzdělanostní strukturu obyvatel města Olomouce starších 15 let podle nejvyššího ukončeného vzdělání v roce 2021 (dle dat SLDB 2021) zobrazuje následující graf. Pro zjištění trendu v letech bylo použito srovnání s výsledky Sčítání lidu, domů a bytů v roce 2011.



Graf č.1

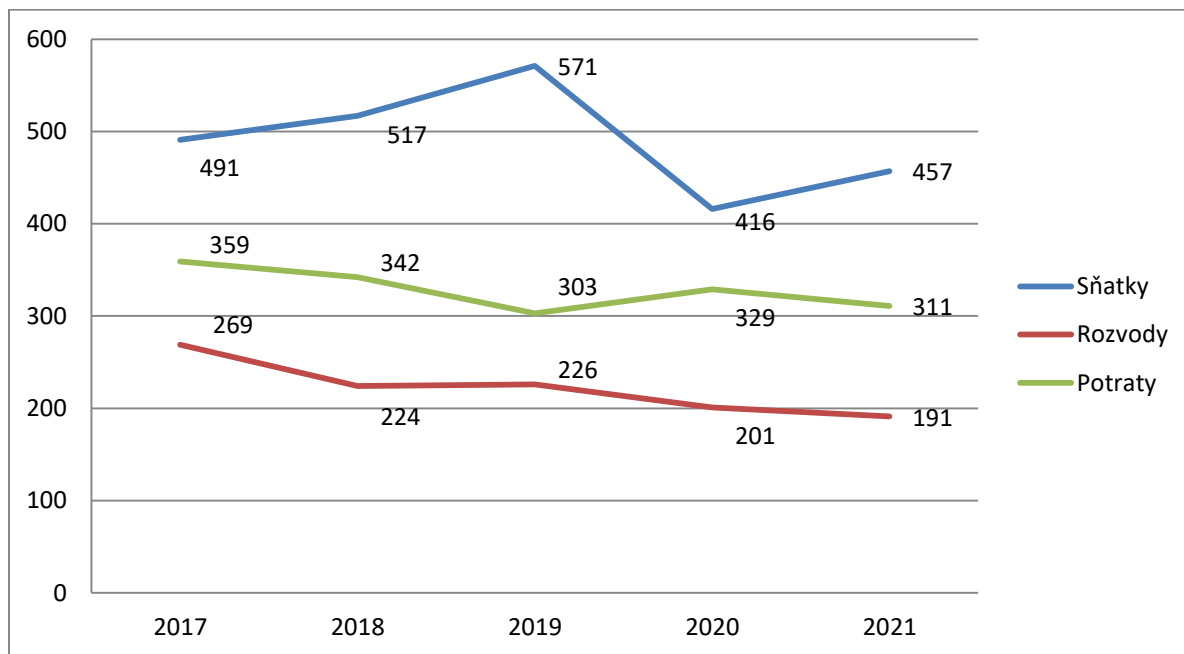
Zdroj: Český statistický úřad, krajská správa Olomouc

Komentář ke grafu č. 1

Srovnání let 2011 a 2021 zřetelně ukazuje, že výrazně sílí pouze populace s vysokoškolským vzděláním. Vyšší odborné vzdělání a úplné střední vzdělání je na velmi podobné úrovni jako v letech 2011. Nižší nárůst je také v kategorii osob se středním vzděláním a vyučením bez maturity a též u osob se základním vzděláním. V obou případech je rozdíl cca 3 000 obyvatel. K zamyšlení je rovněž nárůst počtu obyvatel bez vzdělání.

1.3 SŇATKY, ROZVODY, POTRATY, ŽIVĚ NAROZENÉ DĚTI, ÚMRTÍ

Tato část vybraných sociodemografických aspektů je zaměřena na charakteristiky populace z hlediska počtu sňatků, rozvodů, potratů a také na počty živě narozených dětí a zemřelých v letech 2017 -2021.

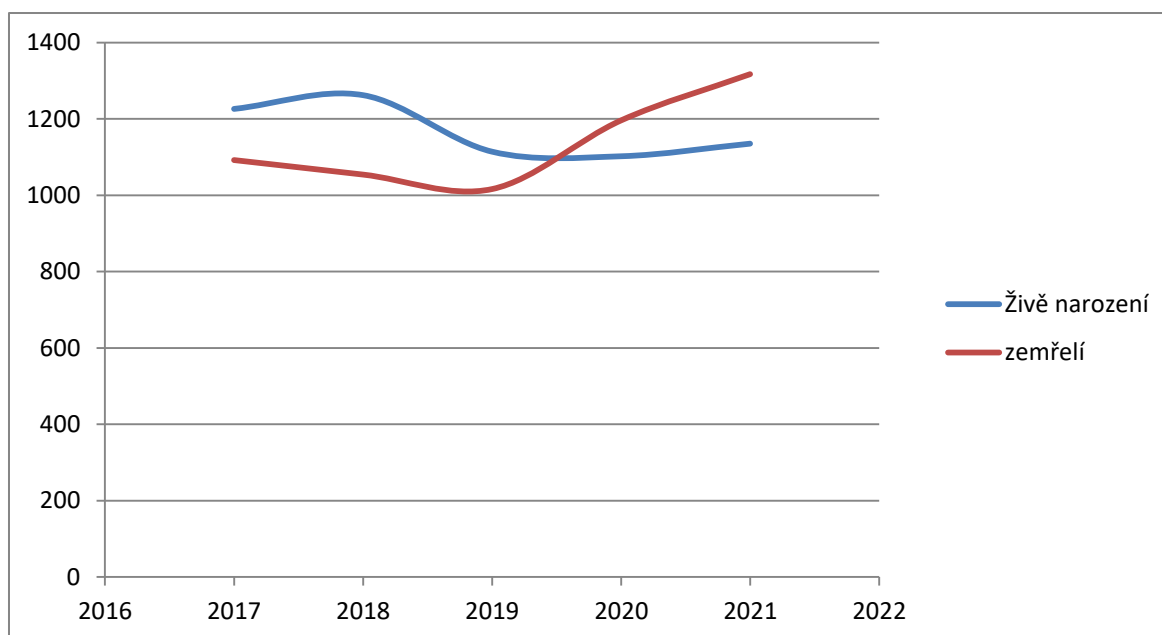


Graf č. 2

Zdroj: Český statistický úřad, krajská správa Olomouc

Komentář ke grafu č. 2

Ve městě Olomouc lze vidět nárůst sňatků až do roku 2019. Je možné se domnívat, že Covid 19 měl za následek výrazný pokles uzavírání manželství, avšak v posledních letech má křivka sňatkovosti stoupající tendence a je pravděpodobné, že během dvou let se sňatkovost vrátí k číslu z roku 2018. Rozvodovost má stále mírnou klesající tendenci, v roce 2021 se dostala dokonce pod číslo 200, což je nejméně za posledních 5 let. Potratovost má v průběhu let také klesající tendenci, jen v roce 2020 číslo vyskočilo na počet 329, což mohlo být způsobeno ekonomickou situací a strachem obyvatelstva následujících let, kdy nikdo přesně nevěděl, jak se bude vyvíjet pandemie Covid.



Graf č. 3

Zdroj: Český statistický úřad, krajská správa Olomouc

Komentář ke grafu č. 3

Tento graf nám bohužel ukazuje smutný fakt, kdy od poloviny roku 2019 počet zemřelých ve městě Olomouc převyšuje počet narozených. Nejvíce zemřelých bylo v roce 2021 a to 1 317 obyvatel. Počet živě narozených se sice pomalu zvyšuje, ale bohužel se nevyrovná počtu zemřelých v posledních letech, což může souviset s obecným stárnutím populace.

1.4 NÁRODNOSTNÍ SLOŽENÍ OBYVATEL, CIZINCI

Národnostní složení obyvatel a počet cizinců žijících na území města Olomouce lze vysledovat nejen z výsledků Sčítání lidu, domů a bytů, ale i ze statistik MVČR. Níže uvedená tabulka ukazuje nejčastěji zastoupené národnostní složení na území Olomouce. V tabulce záměrně neuvádíme romskou národnost, protože čísla z oficiálních zdrojů jsou zavádějící – naprostá většina Romů z důvodu obecné nedůvěry v úřední aparát uvádí namísto romské národnosti národnost českou (a mnoho z nich, kteří mluví primárně česky, se s českou národností nepochybně identifikují). Z činnosti sociálního odboru lze kvalifikovaně odhadnout počet Romů na území města Olomouce na cca 2 800 osob.

Obyvatelstvo podle národnosti, Olomouc

| Počet cizinců na území Olomouce za rok 2021 | | | Počet cizinců na území Olomouce ke dni 30.11.2022 | |
|---|-----------------|--------------|---|--------------|
| Země | Přechodný pobyt | Trvalý pobyt | Přechodný pobyt | Trvalý pobyt |
| Bělorusko | 52 | 55 | 43 | 57 |
| Bulharsko | 43 | 66 | x | x |
| Čína | 106 | 28 | 123 | 31 |
| Moldavsko | 21 | 72 | 15 | 74 |
| Mongolsko | 7 | 74 | 9 | 74 |
| Německo | 39 | 53 | 40 | 54 |

| | | | | |
|-------------------------------|------------|-----|-------------|-----|
| Polsko | 51 | 107 | 47 | 108 |
| Rumunsko | 101 | 77 | 114 | 83 |
| Rusko | 127 | 122 | 156 | 131 |
| Slovensko | 551 | 716 | 540 | 767 |
| Srbsko | 61 | 13 | 77 | 14 |
| Ukrajina | 963 | 601 | 6 549 | 626 |
| USA | 45 | 55 | 46 | 55 |
| Velká Británie | 197 | 51 | 208 | 54 |
| Vietnam | 103 | 616 | 109 | 611 |
| | | | | |
| Celkem cizinců | 6 465 osob | | 12 439 osob | |
| Celkem přechodný pobyt | 3 336 osob | | 9 185 osob | |
| Celkem trvalý pobyt | 3 129 osob | | 3 254 osob | |

Tabulka č. 3

Zdroj: Český statistický úřad, MVCR, MMOL, sociální práce

Komentář k tabulce č. 3

Dlouhodobě je nejvíce cizinců na území města z Ukrajiny a ze Slovenska. Počet cizinců na území Olomouce se v roce 2022 zdvojnásobil díky příchodu uprchlíků z Ukrajiny po napadení Ukrajiny vojsky Ruské federace. Počet osob s ukrajinskou národností stoupl z 963 osob v roce 2021 na 6 549 v roce 2022. Zastoupení ostatních cizinců na území Olomouce se meziročně významně nemění.

1.5 LIDÉ BEZ DOMOVA NA ÚZEMÍ MĚSTA OLOMOUCE

Údaje o počtu lidí bez domova na území Olomouce patří k dalším z vybraných sociodemografických aspektů, které souvisí s kriminalitou a pocitem bezpečí ve městě. Zejména s ohledem na pocit bezpečí, kdy tyto osoby bez přístřeší navštěvují frekventovaná místa, zdržují se na frekventovaných místech a občané mohou mít na očích jejich nevhodné projevy. Zachycení konkrétního počtu této skupiny sociálně vyloučených osob je problematické, protože tato skupina je v průběhu roku značně mobilní a nestálá.

Základní rozdělení a specifikace lidí bez domova

Skupina lidí bez domova bývá často řazena do kategorie osob společensky nepřizpůsobených. Je to dáno kumulací jejich problémů, ke kterým se řadí absence či narušení rodinných vazeb, nezaměstnanost, ztráta bydlení, onemocnění fyzické či psychické. Mezi lidi bez domova nepatří jen ti na ulicích, ale jsou to i ti, co bydlí na ubytovnách, v nevyhovujících a přeplněných bytech, nebo ti, kteří jsou aktuálně ohroženi ztrátou bydlení, např. z důvodu neplacení nájemného.

| kategorie bezdomovectví | místo pobytu | specifikace |
|-------------------------|---|---|
| Bez střechy | osoby přežívající venku | osoby žijící na ulici nebo ve veřejném prostoru bez příbytku |
| | osoby v noclehárnách | osoby bez obvyklého bydliště, často se stěhují mezi různými typy ubytování, využívají nízkoprahové noclehárny |
| Bez bytu | osoby v ubytovnách pro bezdomovce | období pobytu je časově omezené a žádné dlouhodobé bydlení není poskytováno |
| | osoby v institucích (zdravotnická zařízení, věznice) | zůstává déle, než je potřeba, protože nemá bydlení, bez možnosti bydlení po propuštění |
| Nevyhovující bydlení | osoby žijící v neobvyklých stavbách | ubytování je využíváno, protože nemá bydlení, není to běžné místo pobytu dané osoby |
| Nejisté bydlení | osoby bez domova žijící dočasně v běžném bydlení s rodinou a přáteli (protože nemají bydlení) | ubytování je využíváno, protože nemá bydlení, není to běžné místo pobytu dané osoby |

Tabulka č. 4

Zdroj: ETHOS – Evropská typologie bezdomovství a vyloučení z bydlení v prostředí ČR

1.5.1 Počty osob bez domova na území města - průzkumy

Poslední větší sčítání osob bez domova probíhalo celorepublikově v roce 2019.

Výstupy ze sčítání osob bez domova v Olomouci v roce 2019

| Obvyklé místo přespávání | Počet osob | Procentuální zastoupení dle pohlaví | |
|--------------------------|----------------|-------------------------------------|-------|
| | | Muži | Ženy |
| venku | 186-402 | 74,2% | 25,8% |
| noclehárna | 22 | 81,8% | 18,2% |
| azylový dům | 137 | 63,5% | 36,5% |
| celkem | 345-561 | | |

Tabulka č. 5

Zdroj: VÚPSV, Výzkumný ústav práce a sociálních věcí, 2019

Komentář k tabulce č. 5

Podrobné informace o celém projektu a aplikovaných metodách naleznete v souhrnné publikaci z projektu (Nešporová, O. Holpuch, P. 2019; Sčítání osob bez domova v České republice 2019; VÚPSV, v. v. i.), která je volně dostupná ke stažení na adrese http://praha.vupsv.cz/fulltext/vz_458.pdf

Výstupy ze sčítání osob bez domova v Olomouci – Charita Olomouc 2022

V říjnu 2022 provedla Charita Olomouc sčítání osob bez domova v denních centrech, a poté na předem určených místech v terénu. Získaná data jsou vždy ovlivněna proměnnými, jakými jsou např. počasí (nižší teploty, mlha,..), odmítnutí spolupráce, skryté bezdomovectví nebo aktuální konfliktní situace mezi bezdomovci.

Počty lidí bez domova na území města Olomouce dle aktuálního pobytu v době sčítání a osobního kontaktu se sčítacími komisaři

| Typ bydlení | Sčítání říjen 2022 |
|----------------------------|--------------------|
| Noclehárna Charita Olomouc | 20 |
| Azylové byty | 54 |
| Noclehárna Řepčín | 7 |
| Azylový dům Řepčín | 30 |
| Domov sv. Anežky | 29 |
| Domov sv. Kosmy a Damiána | 26 |
| věznice | 7 |
| nemocnice | 5 |
| psychiatrie | 5 |
| toho času LDN Červená voda | 20 |
| Celkový počet | 203 |

Tabulka č. 6

Zdroj: sčítání Charita Olomouc, Středisko Samaritán, říjen 2022

Kvalifikovaný odhad

| Kvalifikovaný odhad | |
|--|------------|
| Ubytovny využívané také osobami bez přístřeší | 900 |

Tabulka č. 7

Zdroj: sčítání Charita Olomouc, Středisko Samaritán, září 2014

1.5.2 Počty bezdomovců – informace Městské policie Olomouc

Městská policie Olomouc přichází do kontaktu s lidmi bez domova v kategorii zjevného bezdomovectví nejen v souvislosti se zjištěným, případně řešeným protiprávním jednáním této skupiny sociálně vyloučených osob, ale i díky preventivní činnosti, kdy monitorují oblíbená místa osob bez střechy a kontrolují frekventované plochy shromažďování těchto osob. V roce 2016 vydalo Statutární město Olomouc obecně závaznou vyhlášku č. 4/2016 o zákazu konzumace alkoholických nápojů na veřejnosti a žebření na veřejných prostranstvích statutárního města, kterou aktualizovalo v roce 2022 vyhláškou č. 3/2022.

Následující tabulka ukazuje lokality nejčastějšího výskytu osob bez střechy dle zjištění MPO, a to ke konci listopadu roku 2022.

| | MÍSTO | | POČET OSOB | VLASTNÍK |
|-----|----------------------------------|--------------------------------|----------------|----------|
| 1. | Klášteří Hradisko/Černá cesta | u parovodu | 4 | SmOI |
| 2. | Klášteří Hradisko/Černá cesta | plocha TSMO | 5 | SmOI |
| 3. | tř. Míru, Neředín | vojenský objekt za hřbitovem | 6 | jiný |
| 5. | ul. Řepčinská 114 | garáže za azylovým domem | 3 | jiný |
| 6. | ul. Rybářská | rybník Cajnerák | 2 | jiný |
| 7. | žel. trať, Pavlovičky - Černovír | zahradky vedle trati | 2 | jiný |
| 8. | ul. Chelčického | garáž naproti sběrového dvora | 2 | jiný |
| 9. | ul. Tovární | na konci, u vlakové trati | 3 | jiný |
| 10. | tř. 17 listopadu | TJ Lokomotiva (areál), tribuna | 5 | jiný |
| 14. | Hejčín/Lazce | lesík za jezdeckým areálem | 7 | jiný |
| 15. | ul. Vejvodského | mezi halou Lasertech a dráhou | 4 | jiný |
| 16. | ul. Kateřinská | pod mostem | 2 | jiný |
| 17. | ul. Lipenská | bývalé zahradnictví | 5 | jiný |
| 18. | Holice, ul. Pavelkova (2x) | louka za závodem Olma, a.s. | 2 | jiný |
| 19. | ul. Jeremenkova | domek na drážní rampě | 3 | jiný |
| 20. | ul. Rejskova | za hasiči ČD | 3 | jiný |
| | Celkem | | 58 osob | |

Tabulka č. 8

Zdroj: Městská policie Olomouc

Komentář k tabulkám č. 5 - 8

Tabulka č. 5 prezentuje kvalifikovaný odhad dle celostátní metodiky, kdy jsou skutečné počty zjištěné sociálními pracovníky navýšeny o odhad tzv. skryté populace. Tabulka č. 6 ukazuje skutečné počty osob bez přístřeší v jednotlivých zařízeních ve dnech sčítání. Uvedených 900 míst na ubytovnách není jistě obsazeno jen osobami bez domova, je to počet míst na ubytovnách, které jsou ochotny ubytovávat lidi bez domova. Není zde uveden počet osob přespávajících na squatech a na ulici (což může být dle tabulky č. 8 nejméně 56 osob, reálně cca 70 – 100 osob).

Osoby bez přístřeší jsou specificky uzavřenou skupinou a není snadné v nich vyvolat důvěru a motivaci pro spolupráci, což se mohlo projevit u sčítání v jednotlivých letech.

Lze tedy tuto otázku uzavřít s tímto hrubým odhadem: 200 – 300 bezdomovců v zařízeních sociálních služeb, 100 – 120 bezdomovců ve squatech a na ulici, dalších cca 300 – 400 bezdomovců po ubytovnách. S tím, že tato čísla se v průběhu roku mohou dosti měnit.

1.5.3 Základní služby poskytované osobám bez domova

Statutární město Olomouc

Statutární město Olomouc provozuje Azylový dům pro muže s kapacitou 48 lůžek. Součástí azylového domu je Noclehárna s kapacitou 10 lůžek pro krizové přespání.

Dále město provozuje Domov pro ženy a matky s dětmi, pracoviště Holečkova a Sokolská. Pracoviště Sokolská má k dispozici 10 pokojů pro celkově 26 osob a pracoviště Holečkova 16 pokojů pro celkově 39 osob. Azylový dům i domovy pro ženy a matky s dětmi poskytují svým klientům zázemí pro dočasné ubytování, pomáhají s hledáním práce, poskytují sociální poradenství a sociálně aktivizační

služby. Díky těmto službám (především azylovému domu a noclehárně) se snížil počet osob bez přístřeší v centru města a hlavního nádraží, kde se setkává nejvíce lidí a tyto osoby byli nejvíce vidět. Magistrát města Olomouce poskytuje osobám bez přístřeší také poradenství, materiální pomoc a pomoc při vyřizování záležitostí spojených s úřady (ÚP, OSSZ,..). Sociální pracovníci MMOL se snaží klienty navázat na vhodnou sociálně aktivizační službu či neziskovou organizaci, která osobám bez přístřeší poskytne adekvátní služby dle potřeb klienta. V rámci odboru sociálních věcí je to oddělení sociální pomoci a kurátoři pro dospělé.

Charita Olomouc

Charita Olomouc patří k poskytovatelům služeb pro lidi bez domova na území města s nejširším spektrem nabízené pomoci. Charita zajišťuje azylové ubytování pro 45 mužů a 15 žen, kdy azylové bydlení je rozmístěno po Olomouci v jednotlivých azylových bytech. Pro krizové přespání provozuje noclehárnu pro muže (18 lůžek) a pro ženy (10 lůžek). V rámci nízkoprahového centra Charita poskytuje sociální poradenství, materiální pomoc a pomáhá uspokojit základní potřeby osob, kteří již jsou na ulici, či jsou ohrožení bezdomovectvím. Pracovníci Charity také v rámci Nízkoprahového terénu vyhledávají a kontaktují lidi, kteří se pohybují v prostředí osob bez přístřeší a snaží se je motivovat ke změně a řešení životní situace.

Charita provozuje 2 domovy pro osoby se sníženou soběstačností a to Domov sv. Anežky a Domov sv. Kosmy a Damiána. Domovy poskytují azylové ubytování společně s pečovatelskou službou pro osoby, které se ocitli bez přístřeší a mají sníženou soběstačnost. Celková kapacita je 60 lůžek v 1-2 lůžkových pokojích, 30 lůžek je přímo v centru Olomouce (kdy 3 lůžka jsou v bezbariérovém bytě) a 30 lůžek je na sv. Kopečku. Zejména poskytování této služby napomáhá pocitu bezpečí občanů Olomouce, protože nejvíce ohrožení, nesoběstační lidé bez přístřeší, kteří by se za běžných okolností vyskytovali na frekventovaných místech města či v nemocnici, mají možnost kvalitní sociální a základní lékařské péče. Pokud služba splní svůj účel, jsou klienti směřováni na vhodnější službu (př. bydlení s podporou, služby pro seniory). Dále provozují ordinaci praktického lékaře a psychiatrickou ambulanci pro lidi v nouzi, které osoby bez přístřeší často využívají.

1.6 NEZAMĚSTNANOST

Ve městě Olomouci byly do roku 2020 statisticky významnější rozdíly v počtu nezaměstnaných, největší rozdíl mezi počtem nezaměstnaných byl mezi léty 2019 a 2020, kdy se jednalo o 829 uchazečů, což byl skoro 33% nárůst počtu nezaměstnaných. Rok 2020 byl ovlivněn nejrůznějšími opatřeními, která měla za následek menší obraty firem, obchodů, služeb, s čímž souvisel úbytek pracovních pozic a možností zaměstnání. V roce 2021 a 2022 se situace začala stabilizovat.

Počet nezaměstnaných v letech 2018 - 2022 , Olomouc

| | Nezaměstnanost k 31. 12. | | | | |
|---|--------------------------|-------|-------|-------|------------------|
| | 2018 | 2019 | 2020 | 2021 | 2022 (31.11.) |
| Počet (dosažitelných) nezaměstnaných | 1 934 | 1 758 | 2 587 | 2 053 | 2 085 |
| Podíl nezaměstnaných osob (v %) | 3 | 2,76 | 4,09 | 3,28 | 3,38 |

Tabulka č. 9

Zdroj: Úřad práce ČR, krajská pobočka Olomouc

Podíl nezaměstnaných osob - jedná se o ukazatel registrované nezaměstnanosti v ČR, který vyjadřuje podíl dosažitelných uchazečů o zaměstnání ve věku 15 – 64 let na počtu všech obyvatel ve stejném věku.

Dosažitelní nezaměstnaní - jedná se o uchazeče o zaměstnání, kteří mohou bezprostředně nastoupit do zaměstnání při nabídce vhodného pracovního místa - tj. nemají žádnou objektivní překážku pro přijetí zaměstnání. Za dosažitelné se nepovažují uchazeči o zaměstnání umístění ve vazbě, ve výkonu trestu, uchazeči v pracovní neschopnosti, uchazeči, kteří jsou zařazeni na rekvalifikační kurzy nebo uchazeči, kteří vykonávají krátkodobé zaměstnání nebo uchazeči, kteří pobírají peněžitou pomoc v mateřství apod.

1.7 SOCIÁLNÍ DÁVKY

Počet vyplacených sociálních dávek závislých na výši příjmu v letech 2018 – 2021, Olomouc

| | Vyplacené sociální dávky závislé na výši příjmu | | | |
|---------------------------------------|---|--------|--------|--------|
| | 2018 | 2019 | 2020 | 2021 |
| Dávky pomoci v hmotné nouzi: | | | | |
| Příspěvek na živobytí | 9 693 | 6 438 | 6 423 | 6 741 |
| Doplatek na bydlení | 4 713 | 3 732 | 3 715 | 3 962 |
| Mimořádná okamžitá pomoc | 497 | 318 | 216 | 337 |
| Dávky státní sociální podpory: | | | | |
| Příspěvek na bydlení | 23 840 | 22 465 | 20 560 | 18 326 |

Tabulka č. 10

Zdroj: Úřad práce ČR, krajská pobočka Olomouc

Údaje jsou za 12 měsíců, tzn. pokud měl příjemce dávku vyplácenou po celý rok, je zahrnuta 12x.

Skutečnost, že počet poskytovaných sociálních dávek je v letech 2019 – 2021 poměrně stabilní s mírným nárůstem, může být ovlivněna stabilním sociálním složením obyvatel. Mírný nárůst v počtu poskytovaných sociálních dávek v Olomouci od roku 2019 je obecně způsoben několika faktory:

- problematickým zaměstnáváním osob dlouhodobě nezaměstnaných (problém s umístěním na pracovním trhu, případně se jedná o zaměstnání krátkodobého charakteru),
- nesouladem mezi nabídkou volných pracovních pozic a kvalifikací uchazečů o nabízená pracovní místa,
- nabídkou dostupného ubytování v nestandardních formách bydlení s možností získat doplatek na bydlení a s tím spojená migrace žadatelů o sociální dávky,
- možností získat vyšší doplatky na bydlení než v menších obcích,
- snížením počtu poskytovaných dávek pomoci v hmotné nouzi v roce 2019 (doplatku na bydlení), což může být ovlivněno pravidelnějším prokazování nároku na tento příspěvek (čtvrtletně), snížení je také ovlivněno zvýšením vnitřní i vnější kontrolní mechanismus příjemců sociálních dávek.

1.8 SOCIÁLNĚ VYLOUČENÉ LOKALITY

Město Olomouc má v současné době 5 rizikových lokalit, kdy 4 lze považovat za sociálně vyloučené lokality a jedna je lokalitou ohroženou sociálním vyloučením (Riegrova 14 a 16).

Velkomoravská ul.

Počet osob r. 2022: 90

Jedná se o Hotelový dům (Velkomoravská 325/8), jehož majitelem je město Olomouc a ubytovací zařízení (Velkomoravská 287/47), jehož majitelem je soukromá osoba. Oba objekty jsou v blízkosti spádové základní školy (300m), obchodu s potravinami (450m), autobusové zastávky MHD (400m).

Hotelový dům: v objektu je cca 150 pokojů. Nyní zde bydlí celkem 246 osob, z toho je 73 studentů a 160 dlouhodobě ubytovaných. Z celkového počtu bydlících je **cca 90 osob**, které jsou ohrožené sociálním vyloučením. V objektu je prováděna sociální práce.

Holická 51, Olomouc

Počet osob r. 2022: 48

Jedná se o třípodlažní bytový dům ve vlastnictví města, poblíž průmyslové zóny, stranou od běžné zástavby. Je zde celkem 26 bytů. Kapacita je stále plně obsazena. Cca 300 m od budovy se nachází autobusová zastávka městské hromadné dopravy, spádová základní škola je vzdálená 2 km, obchod s potravinami je vzdálen 700 m. Bydlí zde 48 osob. Osoby, které zde bydlí, jsou pracující, poživatelé důchodů nebo pobírající sociální dávky a osoby omezené ve svéprávnosti. Probíhá zde sociální práce včetně řešení sousedských vztahů a úklidů. V rámci sociální práce jsou klienti aktivizováni k péči o dům a jeho okolí.

Klášteří Hradisko 146

Počet osob r. 2022: 32

Jedná se o ubytovací zařízení se schváleným provozním řádem, budova i její vybavení jsou však celkově ve špatném technickém stavu. Z jedenácti pokojů je v současné době obsazeno šest, průběžně se hlásí zájemci. **Jsou zde ubytovány převážně rodiny s dětmi, jež jsou příjemci dávek pomoci v hmotné nouzi.** Celkem zde nyní bydlí 32 osob, z toho 18 dětí. Na ubytovně je pravidelně realizována sociální práce a monitoring.

Mrštíkovo nám., Olomouc

Počet osob r. 2022: 80

Jedná se o 5 rodinných domků v běžné zástavbě. Domky jsou v osobním vlastnictví, bydlí zde majitelé a jejich rodiny, více generací. V jednom rodinném domě bydlí až 5 rodin v přímém příbuzenském vztahu. **Osoby, které zde bydlí, jsou poživatelé důchodů, pracují nebo pobírají sociální dávky.** Sociální práce zde pokračuje.

Riegrova č.p. 14 a 16, Olomouc – lokalita ohrožená sociálním vyloučením

Počet osob r. 2022: 150

Jedná se o ubytovací zařízení se schváleným provozním řádem, spravované soukromou osobou. Ubytovací zařízení se nachází přímo v centru města, nedaleko náměstí. Celkový počet pokojů pro obě čísla popisná je 40. Počet lůžek se odvíjí od počtu členů rodiny. Jsou zde ubytovány převážně rodiny s dětmi. V současné době je plná obsazenost, je zde ubytováno cca 150 osob včetně dětí. **Ubytované**

osoby jsou převážně poživatelé sociálních dávek a dávek důchodového pojištění. Dlouhodobě je zde prováděna sociální práce.

1.9 SOCIÁLNÍ PRÁCE V RÁMCI MAGISTRÁTU MĚSTA OLOMOUCE

Dalším z vybraných sociodemografických aspektů, který souvisí s kriminalitou a pocitem bezpečí ve městě, je práce sociálních kurátorů. Jedná se o funkci specializovaného sociálního pracovníka věnujícího se systematické pomoci osobám, kterým hrozí nebo již jsou postiženi sociálním vyloučením.

1.9.1 Údaje sociálních kurátorů pro dospělé (odd. sociální práce a poradenství)

Počty klientů kurátorů pro dospělé odboru sociálních věcí MMOI., 2019 - 2021

| | 2019 | 2020 | 2021 |
|---|------|------|------|
| Propuštění z výkonu trestu odnětí svobody nebo vazby | 180 | 143 | 220 |
| Propuštění z výchovného ústavu pro mládež | 0 | 1 | 0 |
| Ostatní klienti (lidé bez domova, osoby ohrožené sociálním vyloučením) | 104 | 55 | 42 |
| Individuální pohovory s odsouzenými | 41 | 38 | 49 |

Tabulka č. 11

Zdroj: MMOI., odbor sociálních věcí

Komentář k tabulce č. 11

Z údajů v tabulce je zřejmý nárůst počtu klientů v kategorii propuštěných z výkonu trestu svobody nebo vazby (VTOS), kterým bylo poskytováno sociální poradenství. Tento údaj bude mít s velkou pravděpodobností kolísavý trend, který je způsoben individuální výší trestu odnětí svobody a ukončením trestu daný rok. Naopak pokles počtu osob ohrožených sociálním vyloučením (lidé po ukončení léčby chorobných závislostí, osoby, jejichž práva a zájmy jsou ohroženy trestnou činností jiné osoby atp.) a lidí bez domova, tzn. osob, u kterých z důvodu možného protiprávního jednání ještě nedošlo k umístění do vazby ani do výkonu trestu odnětí svobody, může znamenat dostupnější sociálně aktivizační a preventivní služby organizací v rámci Olomouce.

1.9.2 Údaje kurátorů pro mládež (odd. sociální prevence)

Kurátor pro mládež v rámci výkonu sociálně-právní ochrany dětí pracuje s dětmi a mladistvými, kteří vykazují různorodé výchovné problémy (záškoláctví, toulky a útěky z domu, nerespektování výchovných autorit, agresivní projevy, experimentování s návykovými látkami, prostituci, zahálčivý způsob života), dopouští se trestné činnosti či páchají přestupky. Vykonává též dohled nad ústavní výchovou dětí.

Počty evidovaných klientů kurátorů pro mládež odboru sociálních věcí MMOI., 2019 - 2021

| | 2019 | 2020 | 2021 |
|-----------|------|------|------|
| nezletilí | 134 | 214 | 63 |
| mladiství | 127 | 127 | 79 |
| celkem | 261 | 341 | 142 |

Tabulka č. 12

Zdroj: MMOI., odbor sociálních věcí

Počty evidovaných klientů kurátorů pro mládež s výchovnými problémy odboru sociálních věcí MMOI., 2019 - 2020

| | 2019 | 2020 | 2021 |
|-----------|------|------|------|
| nezletilí | 108 | 68 | 60 |
| mladiství | 67 | 37 | 30 |
| celkem | 175 | 105 | 90 |

Tabulka č. 13

Zdroj: MMOI., odbor sociálních věcí

x – od roku 2021 statistický výkaz neobsahuje výchovné problémy, jako obecný problém, ale je to vždy ve spojitosti s nějakým opatřením, kvalifikovaným odhadem pracovníků SPOD zjištěno, že počet takto ohrožených klientů je cca 90.

Komentář k tabulce č. 12 a 13

Z údajů v tabulkách č. 12 a 13 je zřejmý pokles počtu evidovaných klientů kurátorů pro mládež v roce 2021, což částečně souvisí s novelou zákona č. 359/1999 Sb., o sociálně-právní ochraně dětí, účinnou od 1. 1. 2022 a následnými právními výklady již existujících zákonných rámců, které přesněji vymezují okruh dětí a mladistvých, na které se sociálně-právní ochrana vztahuje a v jaké míře. Lidově řečeno, mladistvým se nechává „volnější“ ruka v rozhodování o svém životě. OSPOD je „nucen“ mnoha klientům poskytovat „pouze“ preventivně motivační poradenství, které se nepromítá do statistik. Klientů, kterým je poskytováno poradenství, podpora či aktivní pomoc, ale nejsou vedeni, jako ohrožená mládež, je cca 50 a více za rok. Ke snížení počtu nově evidovaných klientů přispěla také propracovanější síť programů v oblasti prevence rizikového chování pro žáky základních a středních škol. Menší počet klientů v roce 2021 byl částečně způsoben opatřeními proti pandemii Covid, kdy děti byli více kontrolováni rodiči a měli omezený pohyb.

1.9.3 Údaje sociálně-právní ochrany dětí (odd. péče o rodinu a děti)

Poskytováním sociálně-právní ochrany sociálními pracovníky oddělení péče o rodinu a děti odboru sociálních věcí Magistrátu města Olomouce se rozumí zejména:

- ochrana práva dítěte na příznivý vývoj a řádnou výchovu,
- ochrana oprávněných zájmů dítěte,
- působení směřující k obnovení narušených funkcí rodiny a další podpůrná opatření,
- kolizní opatrovnictví ve sporech rodičů,
- dohled nad ústavní výchovou.

**Počty evidovaných klientů sociálně-právní ochrany dětí odboru sociálních věcí MMOL.,
2019 – 2021**

| | 2019 | 2020 | 2021 |
|---------------------------------------|------|------|------|
| Děti týrané, zneužívané a zanedbávané | 79 | 69 | 46 |

Tabulka č. 14

Zdroj: MMOL., odbor sociálních věcí

Komentář k tabulkám č. 14

Za zmínku zde stojí ukazatel počtu týraných, zneužívaných a zanedbávaných dětí, který za poslední tři roky vykázal pokles o 33 dětí. Příčina poklesu je především v propojenosti trojice OSPOD – škola – lékař a rychlejší vzájemné komunikaci. Také pedagogové jsou všímavější v rámci třídního kolektivu. Obecně je dnes více možností (především anonymních), jak na problém upozornit a lidé to využívají.

1.10 OSOBY OHROŽENÉ NÁVYKOVÝM CHOVÁNÍM NA ÚZEMÍ MĚSTA

Ve městě Olomouci žije dle kvalifikovaných odhadů³ cca 700 problémových uživatelů drog ve věkové kategorii 15 – 64 let. 10–11 % 13- až 16letých studentů uvádí pravidelné nebo denní kouření tabáku a 76 % 15letých někdy v životě pilo alkohol. V celkové populaci ČR je odhadem 1,5–1,7 milionu dospělých v kategorii rizikového pití alkoholu, z toho 800–900 tis. osob spadá do kategorie škodlivého pití. Podíl osob vykazujících známky rizikového a škodlivého pití alkoholu se dlouhodobě zvyšuje. V Olomouci to tedy může být až 16 000 osob ohrožených alkoholovou závislostí, z toho v rizikovém pití až 7 000 osob⁴.

Další formy návykového chování se týkají hazardního hraní a gamblerství. Aktuálně je v Olomouci provozováno (prostřednictvím šesti různých firem) celkem 15 kasin a v nich je umístěno celkem 702 ks herních přístrojů. Oproti roku 2018, kdy bylo v Olomouci provozováno přibližně 25 heren došlo k výraznému snížení. Toto je v souladu s celorepublikovými trendy. Součástí tohoto trendu je také fakt, že naprostá většina aktivních hráčů se postupně přesouvá na online sázky, kde je vyšší míra rizika návyku, částečně kvůli pomyslné anonymitě hráče. Problémoví hráči vykazují problémy v oblasti duševního zdraví a mívají rovněž narušeny vztahy s blízkými. Počet osob v riziku rozvoje problémů s hraním hazardních her v Olomouci je odhadován na 3 000 osob (což činí 3% populace Olomouce ve věku 15 – 65+ let), počítáme zde i mladistvé od 15 let, protože s přesunem hazardního hraní do online světa se otevírá mladistvým více možností a je dobré na ně nazírat jako na ohroženou skupinu. Problémových hráčů (tj. hráčů ve vyšším riziku vzniku problémů) může být až 1 300 a tvoří 1,7 – 2,3% dospělé populace, tj. v Olomouci přibližně 1 300 osob. Osoby ve vysokém riziku (tj. v riziku vzniku patologického hráčství) tvoří 0,6 – 1% populace, v Olomouci přibližně 700 osob⁵.

³ Počty klientů zjišťováním procentuálním přepočtem na obyvatele města Olomouce z celorepublikových statistik a kvalifikovaných odhadů jednotlivých sociálních služeb v Olomouci

⁴ Zpráva o nelegálních drogách v ČR 2022 a Souhrnná zpráva o závislostech v ČR, Národní monitorovací středisko pro drogy a závislosti.,2022,2021

1.11 SHRnutí

- V posledních letech lze zaznamenat klesající tendenci v počtu obyvatel města. S příchodem pandemie COVID se počet obyvatel začal opět snižovat a v roce 2021 klesl pod hranici 100 000 a to na 99 496 obyvatel. Z průběhu změn v počtu obyvatel za posledních 20 let lze konstatovat, že křivka je kolísavá a časem lze očekávat mírný nárůst.
- Z hlediska věkových kategorií je nejvíce patrným jevem pokles počtu obyvatel v produktivním věku ze 63 212 osob v roce 2019 na 61 663 v roce 2021, a naopak se mírně zvyšuje počet obyvatel v postproduktivním věku, řádově o 250 osob ročně.
- Vzdělanostní struktura ukazuje, že nejvíce sílí populace s vysokoškolským vzděláním. Mírné navýšení je v oblasti s úplným středním vzděláním s maturitou a nástavbovým vzděláním. Naopak lze vidět výrazný pokles vzdělání středního bez maturity, včetně vyučení. Alarmující může být i to, o kolik se zvedlo číslo lidí bez vzdělání.
- Počet sňatků má v Olomouci klesající tendenci, kdy v roce 2020 dosáhl minima za posledních 5 let a v roce 2021 se počet sňatků opět navýšil. Vzhledem k předešlému bude trvat několik let, než se křivka minimálně ustálí.
- Počet potratů ve městě Olomouci dosáhl v roce 2021 hodnoty 311 a lze konstatovat, že má v průběhu let spíše klesající charakter, což může svědčit o lepší dostupnosti zdravotních služeb, ekonomické situaci, prevenci početí a informovanosti veřejnosti.
- Počet živě narozených dětí v poměru počtu zemřelých ukazuje, že pololetí roku 2019 bylo pomyslným průsečíkem těchto dvou údajů a bohužel počet zemřelých převyšuje počet narozených.
- Snaha sociálně-právní ochranu posunout více do sociální práce než do zákonem stanovených opatření na ochranu dětí
- Údaje o počtu lidí bez domova na území města z roku 2022 hovoří o souhrnném počtu 1100 osob, které využívají sociální služby pro lidi bez domova. Tyto osoby je dobré označovat jako osoby bez přístřeší či osoby ohrožené bezdomovectvím.
- Míra nezaměstnanosti se stabilně drží v nižším průměru ČR (průměr ČR v roce 2022 je 3,4%).
- Počet vyplacených sociálních dávek pomoci v hmotné nouzi je poslední tři roky stabilní. Počet vyplacených dávek příspěvku na bydlení dokonce klesl o 2 234 dávek.
- Město Olomouc má v současnosti 4 sociálně vyloučené lokality a jednu ohroženou sociálním vyloučením.
- V oblasti sociální práce byl zaznamenán nárůst počtu klientů kurátorů pro dospělé o 74 osob. Jedná se zejména o lidi propuštěné z výkonu trestu odnětí svobody, kteří potřebují pomoc s vyřizováním základních věcí a orientaci v systému. U kurátorů pro mládež byl oproti roku 2020 zaznamenán pokles nově evidovaných klientů o 199 osob. Pozitivním jevem je pokles počtu dětí týraných, zneužívaných a zanedbávaných.

- Ve městě Olomouci žije dle kvalifikovaných odhadů cca 700 problémových uživatelů drog ve věkové kategorii 15 – 64 let.
- Rizikovou konzumací alkoholu může být ohroženo až 17 000 dospělých osob na území města Olomouce, z toho do kategorie škodlivé pití (ve vysokém riziku nebo závislých na alkoholu) spadá 7 000 dospělých osob na území města Olomouce.
- Ve městě Olomouci je v riziku problémového hráčství kolem 3 000 osob a přibližně 700 osob je ve vysokém riziku problémového hráčství.

2. BEZPEČNOSTNÍ ANALÝZA – VYBRANÉ ASPEKTY KRIMINALITY 2016 - 2021

2.1 ÚDAJE POLICIE ČESKÉ REPUBLIKY, ÚZEMNÍHO ODBORU OLOMOUC

2.1.1 Trestná činnost v rámci územního odboru Olomouc

Nápad trestné činnosti a objasněnosti podle trestných činů v letech 2016 - 2021, Olomouc

| | 2016 (nápad/ objasněno) | 2017 (nápad/ objasněno) | 2018 (nápad/ objasněno) | 2019 (nápad/ objasněno) | 2020 (nápad / objasněno) | 2021 (nápad / objasněno) |
|---|-------------------------------|-------------------------------|-------------------------------|-------------------------------|--------------------------------|--------------------------------|
| Celková TČ | 2749 /928 | 2253 / 868 | 1864 / 808 | 2240 / 1009 | 2111 / 935 | 2043 / 900 |
| Obecná TČ | 2072 /517 | 1652 / 498 | 1311 / 457 | 1648 / 644 | 1482 / 548 | 1508 / 563 |
| Násilná TČ celkem | 135 / 65 | 121 /59 | 112 / 60 | 148 / 77 | 110 / 72 | 125 / 62 |
| Vražda | 1 /1 | 0 / 0 | 2 / 2 | 1 / 1 | 3 / 3 | 0/0 |
| Loupež | 30 / 10 | 14 / 10 | 7 / 5 | 13 / 9 | 10 / 5 | 16 / 10 |
| Úmyslné ublížení na zdraví | 48 /23 | 47 / 19 | 53 / 23 | 70 / 28 | 39 / 22 | 48 / 20 |
| Mravnostní TČ celkem | 24 /17 | 20 / 8 | 15 / 6 | 20 / 11 | 16 / 3 | 32 / 17 |
| Znásilnění | 5 /3 | 10 / 6 | 3 / 2 | 3 / 1 | 3 / 1 | 9 / 5 |
| Ohrožování mravní výchovy dětí a mládeže | 4 /2 | 11 / 9 | 15 /8 | 13 / 7 | 6 / 5 | 6 / 4 |
| Pohlavní zneužívání celkem | 5 /3 | 5 / 0 | 3 / 0 | 3 / 1 | 2 / 0 | 7 /3 |
| Majetková TČ celkem | 1669 / 315 | 1277 / 306 | 959 /260 | 1166 / 365 | 1079 / 295 | 1045 / 279 |
| Krádež vloupáním celkem | 361 /40 | 217 / 30 | 154 /37 | 161 / 35 | 222 / 32 | 283 / 33 |
| VI. obchody + výkladní skříně | 22 / 3 | 21 / 2 | 35 / 22 | 11 / 0 | 18 / 2 | 10 / 2 |
| VI. rest., jídelny, apod. | 21 /2 | 24 / 2 | 6 / 1 | 6 / 1 | 19 / 0 | 12 / 2 |
| VI. do bytů a rod. domů | 59 /10 | 32 / 8 | 33 / 3 | 30 / 11 | 27 / 5 | 38 / 7 |
| VI. do chat | 2 /1 | 1 / 0 | 0 / 0 | 4 / 0 | 3 / 0 | 7 / 0 |
| VI. do ostatních objektů | 238 /22 | 118 / 15 | 73 / 9 | 103 / 20 | 150 / 25 | 120 / 17 |
| Krádež prostá celkem | 1073 /226 | 783 / 179 | 549 / 152 | 734 / 275 | 580 / 201 | 398 / 171 |
| Kapesní | 147 /6 | 122 / 4 | 87 / 3 | 90 / 4 | 47 / 1 | 54 / 4 |
| Odcizených motorových vozidel celkem | 47 /7 | 29 / 3 | 29 / 9 | 26 / 9 | 28 / 8 | 21 / 6 |
| Věcí z auta | 347 /16 | 228 / 18 | 77 / 2 | 120 / 4 | 108 / 9 | 16 / 4 |
| Jízdní kola | 178 /20 | 105 / 14 | 84 / 8 | 131 / 42 | 86 / 15 | 31 / 8 |
| TČ na úseku dopravy** | 79 /38 | 75 / 41 | 130 / 89 | 163 / 122 | 224 / 189 | 178 / 147 |
| Interetnické konflikty** | 0 /0 | 0 / 0 | 0 / 0 | 3 / 2 | 5 / 1 | 0/0 |
| Ostatní krim. TČ celkem | 244 /120 | 234 / 125 | 225 / 131 | 314 / 191 | 277 / 178 | 306 / 205 |
| Kriminalita spojená s drogami | 12 /9 | 35 / 24 | 8 / 6 | 7 / 4 | 59 / 42 | 42 / 25 |
| Požáry a výbuchy | 17 /0 | 5 / 0 | 6 / 1 | 15 / 1 | 17 / 6 | 5/0 |
| Hospodářská TČ celkem | 364 /174 | 289 / 116 | 288 / 130 | 285 / 142 | 287 / 130 | 227 / 122 |

Tabulka č. 15

Zdroj: Policie ČR, územní odbor Olomouc, skupina případových analýz

Legenda:

TČ = trestná činnost

* patří do zbývající TČ

Obecná TČ = násilná TČ + mravnostní TČ + majetková TČ celkem + ostatní TČ celkem

Ostatní TČ (maření výkonu úředního rozhodnutí výtržnictví, drogová kriminalita, sprejerství, požáry, ohrožování výchovy mládeže, podílnictví)

Zbývající TČ (zanedbání povinné výživy, ohrožení pod vlivem návykové látky a opilství, dopravní nehody silniční, poškozování cizích práv)

Index kriminality a podíl majetkové a násilné trestné činnosti v letech 2016 – 2021 Olomouc

| | 2016 | 2017 | 2018 | 2019 | 2020 | 2021 |
|---------------------------|--------|--------|--------|--------|--------|--------|
| Index nápadu TČ | 274,48 | 224,45 | 185,48 | 222,83 | 210,02 | 203,25 |
| Podíl majetkové TČ v % | 60,71 | 56,68 | 51,45 | 52,05 | 51,11 | 51,15 |
| Podíl násilné TČ v % | 4,91 | 5,37 | 6 | 6,60 | 5,21 | 6,11 |
| Podíl hospodářské TČ v % | 13,24 | 12,83 | 15,45 | 12,72 | 13,59 | 10,99 |
| Index nápadu TČ v celé ČR | 206,4 | 190,9 | 180,3 | 140,2 | 154,7 | 143,2 |

Tabulka č. 16

Zdroj: Policie ČR, územní odbor Olomouc, skupina případových analýz, MVČR, Statistické přehledy kriminality Policie ČR

Legenda: Index nápadu TČ = celkový nápad trestné činnosti x 10 000 / počet obyvatel obce

Komentář k tabulkám č. 15 a16:

Kriminogenní faktory, které ovlivňují nebo mohou ovlivnit páčání trestné činnosti na území města, se v posledních letech stabilizovaly, zůstávají víceméně neměnné a patří k nim zejména:

- sídlištní zástavba s vysokou hustotou obyvatel a s ní spojená anonymita pachatelů trestné činnosti a také dostupnost předmětů zájmu pachatelů,
- rostoucí nákupní či zábavní centra, jejichž rozlehlé prostory a přilehlá parkoviště jsou příležitostí pro pachatele bagatelní majetkové trestné činnosti,
- hustá síť autobusové, automobilní a železniční dopravy souvisí se značným pohybem osob,
- lhostejnost občanů k trestné činnosti páchané na veřejnosti, často zřejmě motivovaná obavou z následné agresivity pachatelů,
- zahradní chatky v zahrádkářských koloniích, které jsou zejména v zimních měsících dlouhodobě opuštěné,
- sociální struktura obyvatel s částí občanů s velmi nízkými nebo žádnými příjmy – srov. dále statistiku sociálních dávek a nezaměstnanosti,
- nedostatečná kontrola způsobu trávení volného času dětí ze strany rodičů, vliv závadových part, závislost na drogách a hracích automatech, která vede, ve snaze obstarat si finanční prostředky, k páčání trestné činnosti,
- velký počet ubytoven na území města, kde se koncentrují víceméně dlouhodobí příjemci dávek pomoci v hmotné nouzi, což může být zdrojem páčání tzv. „sociální kriminality“,
- velký počet heren na území města souvisí jak s bagatelní majetkovou trestnou činností, tak i s potenciálním zadlužováním jednotlivců a rodin,

Celkový nápad trestných činů (dále jen TČ) ve městě Olomouci v letech 2016 – 2021 má klesající tendenci a pohybuje se kolem 2 000 nápadů TČ za rok, což je prakticky polovina nápadů TČ oproti letům 2012 -2014, kdy statistiky vykazovaly cca 4 000 nápadů TČ za rok. Ve vztahu k celorepublikovému průměru je index vyšší, což je způsobeno velikostí města, hustotou zástavby, počtem obyvatelstva, kdy každé větší město bude mít index kriminality vyšší než celorepublikový průměr.

Ve sledovaném období bylo v roce 2021 oproti roku 2016 o 706 méně nápadů TČ, což je dosti významný pokles. Oproti celkovému poklesu je potřeba upozornit na značné navýšení mravnostní TČ, která se v roce 2021 zvýšila o polovinu oproti roku 2020, avšak policii se podařilo, procentuálně, objasnit více případů než v letech minulých. Majetková TČ dlouhodobě klesá, v roce 2021 to bylo 1045 případů, což je o 624 méně než v roce 2016.

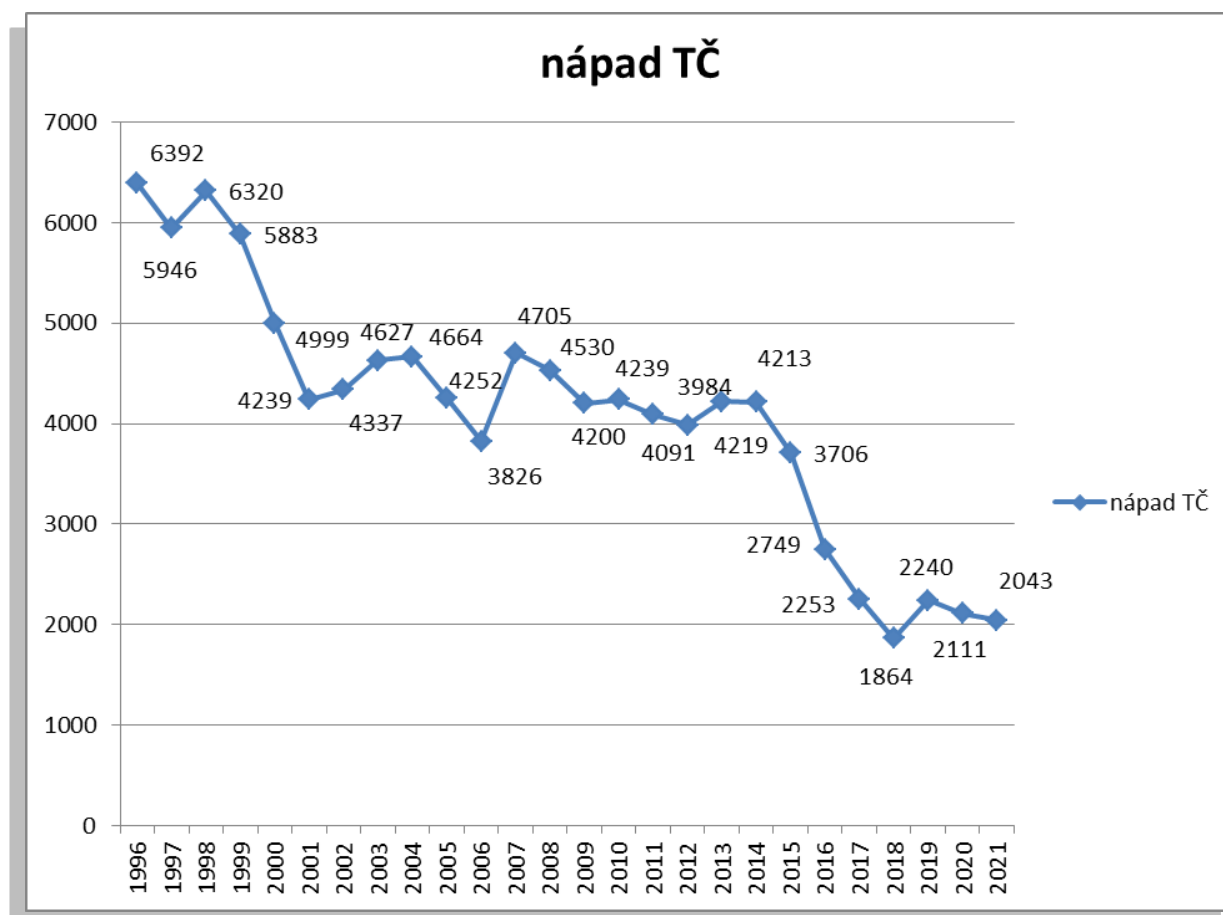
Dle vyjádření Policie ČR mohou být příčiny různé, ty hlavní mají zřejmě vztah ke zvýšení ekonomické mobility obyvatel. Příčinou snížení nápadu kriminality může být i preventivní působení městské i státní policie.

Možná vysvětlení poklesu kriminality z pohledu kriminologů:⁵

- Tento trend není jen specifikem České republiky, ale i mnoha dalších zemí.
- Majetková kriminalita meziročně poklesla. Nutno brát ale v úvahu změnu v kvalifikaci trestných činů vzhledem ke zdvojnásobení jednotlivých hranic škod od října 2020, což je relevantní zejména u škody nikoli nepatrné, kdy řada dosud trestných jednání spadla do kategorie přestupků.
- Cizinci se na celkovém počtu pachatelů trestné činnosti v ČR podíleli v roce 2020 necelými 8,5 %, po letech stagnace či minimálního vzrůstu jde o pokles o téměř jedno procento. Zde měla velký vliv zavedená protiepidemická opatření ke snížení či zabránění (přeshraniční) migraci.
- Příčinou poklesu je především jedno ze specifíků let 2019 - 2021, a to opatření zavedená v rámci boje proti pandemii covid-19. Zejména šlo o vládní restrikce omezující pohyb osob jak v rámci ČR, tak přeshraniční, a zavedení nouzového stavu, za kterého mohla být aplikována vyšší trestní sazba u kvalifikovaných skutkových podstat trestných činů.
- kriminalita mladých lidí do 18 let se – dle statistických údajů – meziročně snižuje. Lze pouze spekulovat o tom, zda v době pandemického ohrožení nejsou pozitivní výsledky souhrou obav populace z nákazy a zároveň menší akceschopností orgánů činných v trestním řízení – vždyť i ony byly pandemickou situací výrazně zasaženy. Příští leta ukáží, zda snížení kriminality mladých lidí má hlubší příčiny.
- Ačkoli je pokles kriminality v roce posledních letů značný, je nutno při porovnání s předchozími roky brát do úvahy výše zmíněné specifické faktory, které se uplatnily v tomto roce a zaznamenaná čísla ovlivnily/mohly ovlivnit. Zda půjde o jednorázový pokles nebo o trend ovšem prokážou nebo vyvrátí data v následujících letech.

⁵Analýza trendů kriminality v České republice v roce 2020, Miroslav Scheinost a kol., Institut pro kriminologii a sociální prevenci

Následující graf ukazuje vývoj v nápadu TČ od roku 1996, kdy město přistoupilo k vytvoření prvního programu prevence kriminality. Jak dokumentují číselné hodnoty grafu, v průběhu téměř dvaceti let došlo k poklesu nápadu TČ téměř o polovinu.



Graf č.4

Zdroj: Policie ČR, územní odbor Olomouc, skupina případových analýz

Celková objasněnost v letech 2016 – 2021 se pohybuje kolem 900 objasněných případů ročně, nejméně to bylo v roce 2018 a nejvíce objasněných případů bylo v roce 2019, kdy rozdíl byl 201 případů. Stabilní objasněnost (900 případů) TČ lze přikládat kapacitním možnostem policie na území města Olomouce.

V oblasti vývojových trendů jednotlivých skupin TČ je situace obdobná. Největší podíl (51,1%) z celkové TČ představuje nadále majetková TČ, i když ve sledovaném období dochází k mírnému poklesu o téměř 10%. U mravnostní TČ je zaznamenán nárůst o 1/3 oproti roku 2016 a o 1/2 proti roku 2020. Majetková TČ má, od roku 2017, nepatrně klesající tendenci.

Největší podíl v rámci jednotlivých kategorií TČ trvale představují „krádeže prosté“ a „krádeže vloupáním“. Zajímavý je rovněž zvyšující se podíl TČ označovaný v policejní statistice jako ostatní kriminalita TČ, kdy od roku 2019 číslo začalo opět narůstat.

2.1.2 Trestná činnost dle jednotlivých obvodních oddělení

Následující přehledy detailněji analyzují rozložení nápadu TČ na území města v rámci jednotlivých obvodních oddělení Policie ČR. Působnost jednotlivých oddělení není jen ve městě Olomouci, ale i v městských částech města Olomouc a přilehlých obcích, což je podstatné pro interpretaci nápadu TČ v jednotlivých obvodních oddělení, základní rozdělení je následující:

Obvodní oddělení I.

Působí výhradně na území města (střed města, místní část Lazce)

Obvodní oddělení II.

Působí výhradně na území města, v místních částech Povel, Nemilany, Nové Sady, Nová Ulice, Nový svět a Slavonín.

Obvodní oddělení III.

Působí v místních částech Bělidla, Černovír, Hodolany, Holice, Chválkovice, Klášterní Hradisko, Nový Dvůr, Pavlovičky. Dále působí na území obcí Bystrovany, Čechovice, Grygov, Hlušovice, Krčmaň, Majetín, Týneček, Velký Týnec, Vsisko.

Obvodní oddělení IV.

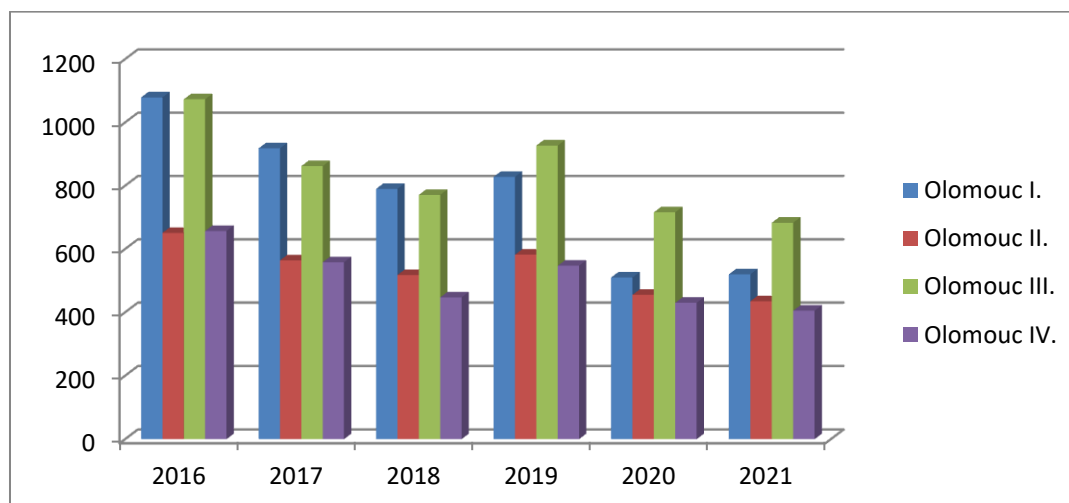
Působí v místních částech Chomoutov, Hejčín, Neředín, Nová Ulice, Řepčín, Topolany. Dále působí na území obcí Horka nad Moravou, Křelov-Břuchotín, Skrbeň.

Nápad trestné činnosti dle jednotlivých obvodních oddělení Policie ČR v letech 2016 – 2021, Olomouc

| | 2016 | 2017 | 2018 | 2019 | 2020 | 2021 |
|---------------------|-------------|-------------|-------------|-------------|-------------|-------------|
| Olomouc I. | 1079 | 918 | 790 | 828 | 510 | 520 |
| Olomouc II. | 651 | 564 | 518 | 582 | 455 | 435 |
| Olomouc III. | 1073 | 862 | 771 | 927 | 716 | 683 |
| Olomouc IV. | 657 | 558 | 447 | 547 | 430 | 405 |
| Celkem | 3460 | 2902 | 2526 | 2884 | 2111 | 2043 |

Tabulka č. 17

Zdroj: Policie ČR, územní odbor Olomouc, skupina případových analýz



Graf č. 5

Komentář k tabulce č. 17a grafu č.5

Nejvyšší nápad TČ v posledních šesti letech vykazuje území v rámci obvodního oddělení III. Dle rozdělení (viz výše) jednotlivých obvodních oddělení lze vyčíst, že se jedná o obvod s nejvíce městskými částmi a přilehlými obcemi. Také se v něm nachází více průmyslových zón, nákupních center a také exponovaná lokalita vlakového a autobusového nádraží. O TČ samotného města Olomouce, chápáno jako střed města, vypovídá nejvíce statistika obvodního oddělení I., kde lze vyčíst druhý nejvyšší nápad TČ v rámci obvodních oddělení, což je způsobeno zejména značným pohybem osob ve středu města a tím více příležitostí pro páchaní TČ (především krádeží).

Nápad trestné činnosti dle jednotlivých obvodních oddělení Policie ČR a dle vybraných druhů TČ v letech 2016 – 2021, Olomouc

Obvodní oddělení I.

| | 2016 | 2017 | 2018 | 2019 | 2020 | 2021 |
|---|------|------|------|------|------|------|
| Násilná TČ celkem | 59 | 49 | 48 | 63 | 36 | 31 |
| Loupež | 11 | 5 | 4 | 4 | 5 | 7 |
| Mravnostní TČ celkem | 12 | 10 | 7 | 7 | 7 | 14 |
| Ohrožování mravní výchovy dětí a mládež | 1 | 2 | 6 | 5 | 0 | 1 |
| Majetková TČ celkem | 696 | 566 | 413 | 415 | 242 | 268 |
| Krádež vloupáním celkem | 118 | 83 | 53 | 38 | 44 | 43 |
| Krádež prostá celkem | 478 | 390 | 231 | 277 | 127 | 119 |
| Ostatní TČ celkem | 80 | 100 | 116 | 141 | 92 | 72 |
| Kriminalita spojená s drogami | 7 | 32 | 37 | 37 | 36 | 17 |
| Hospodářská TČ celkem | 158 | 112 | 134 | 116 | 83 | 73 |

Tabulka č. 18

Zdroj: Policie ČR, územní odbor Olomouc, skupina případových analýz

Obvodní oddělení II.

| | 2016 | 2017 | 2018 | 2019 | 2020 | 2021 |
|---|------|------|------|------|------|------|
| Násilná TČ celkem | 26 | 40 | 30 | 30 | 16 | 30 |
| Loupež | 1 | 8 | 1 | 4 | 1 | 1 |
| Mravnostní TČ celkem | 4 | 4 | 6 | 8 | 4 | 7 |
| Ohrožování mravní výchovy dětí a mládež | 1 | 1 | 3 | 3 | 1 | 2 |
| Majetková TČ celkem | 394 | 314 | 256 | 320 | 242 | 225 |

| | | | | | | |
|--------------------------------|-----|-----|-----|-----|-----|----|
| Krádež vloupáním celkem | 93 | 42 | 42 | 49 | 50 | 75 |
| Krádež prostá celkem | 235 | 198 | 145 | 187 | 120 | 79 |
| Ostatní TČ celkem | 68 | 59 | 83 | 74 | 51 | 64 |
| Kriminalita spojená s drogami | 5 | 3 | 11 | 6 | 5 | 7 |
| Hospodářská TČ celkem | 77 | 78 | 58 | 59 | 57 | 56 |

Tabulka č. 19

Zdroj: Policie ČR, územní odbor Olomouc, skupina případových analýz

Obvodní oddělení III.

| | 2016 | 2017 | 2018 | 2019 | 2020 | 2021 |
|---|------|------|------|------|------|------|
| Násilná TČ celkem | 42 | 29 | 39 | 56 | 37 | 46 |
| Loupež | 12 | 3 | 3 | 3 | 4 | 8 |
| Mravnostní TČ celkem | 4 | 4 | 2 | 7 | 4 | 8 |
| Ohrožování mravní výchovy dětí a mládež | 1 | 4 | 6 | 6 | 1 | 1 |
| Majetková TČ celkem | 596 | 457 | 387 | 509 | 378 | 346 |
| Krádež vloupáním celkem | 146 | 95 | 64 | 80 | 87 | 101 |
| Krádež prostá celkem | 356 | 262 | 229 | 299 | 208 | 127 |
| Ostatní TČ celkem | 98 | 78 | 73 | 85 | 79 | 93 |
| Kriminalita spojená s drogami | 6 | 4 | 9 | 7 | 15 | 9 |
| Hospodářská TČ celkem | 163 | 118 | 132 | 137 | 92 | 68 |

Tabulka č. 20

Zdroj: Policie ČR, územní odbor Olomouc, skupina případových analýz

Obvodní oddělení IV.

| | 2016 | 2017 | 2018 | 2019 | 2020 | 2021 |
|---|------|------|------|------|------|------|
| Násilná TČ celkem | 34 | 39 | 23 | 27 | 21 | 18 |
| Loupež | 6 | 4 | 0 | 2 | 0 | 0 |
| Mravnostní TČ celkem | 3 | 3 | 5 | 3 | 1 | 3 |
| Ohrožování mravní výchovy dětí a mládež | 3 | 5 | 5 | 1 | 4 | 2 |
| Majetková TČ celkem | 419 | 331 | 245 | 297 | 217 | 206 |
| Krádež vloupáním celkem | 95 | 57 | 36 | 55 | 41 | 63 |

| | | | | | | |
|-------------------------------|-----|-----|-----|-----|-----|----|
| Krádež prostá celkem | 267 | 198 | 149 | 155 | 125 | 73 |
| Ostatní TČ celkem | 56 | 49 | 56 | 90 | 55 | 77 |
| Kriminalita spojená s drogami | 1 | 4 | 2 | 1 | 3 | 9 |
| Hospodářská TČ celkem | 56 | 54 | 44 | 41 | 55 | 30 |

Tabulka č. 21

Zdroj: Policie ČR, územní odbor Olomouc, skupina případových analýz

Komentář k tabulkám č. 18 - 21

OOP Olomouc I. bylo ve sledovaném období nejvíce zasaženo, ve srovnání s ostatními obvodními odděleními, násilnou TČ, kdy v roce 2021 vyšší číslo začalo vykazovat OOP Olomouc III. Další oblastí TČ, ve které toto obvodní oddělení dosahovalo největší početnosti byla hospodářská TČ.. Majetková TČ byla do roku 2018 nejvyšší na OOP Olomouc I, toto „prvenství“ v roce 2019 převzalo opět OOP Olomouc III, což dokazuje i nejvyšší podíl krádeží vloupáním a krádeží prostých, které do této oblasti spadají. Ve sledovaném období se nejméně TČ vyskytovalo na území OOP Olomouc IV.

2.1.3 Pachatelé trestné činnosti

Složení pachatelů trestné činnosti v letech 2016 - 2021, Olomouc

| | 2016 | 2017 | 2018 | 2019 | 2020 | 2021 |
|---|------|------|------|------|------|------|
| Stíháno, vyšetřováno osob celkem | 1281 | 1212 | 1157 | 1247 | 1077 | 907 |
| Recidivisté | 676 | 582 | 490 | 541 | 444 | 424 |
| Věk 0-14 let | 8 | 9 | 18 | 24 | 11 | 9 |
| Věk 15-18 let | 19 | 21 | 20 | 35 | 22 | 21 |
| Věk 18 a více let | 1254 | 1182 | 1119 | 1188 | 1044 | 877 |

Tabulka č.22

Zdroj: Policie ČR, územní odbor Olomouc, skupina případových analýz

Podíl kategorie pachatelů na vybraných nápadech TČ v letech 2016-2021, Olomouc

| | 2016 | | 2017 | | 2018 | |
|--|--------------|-----------------|--------------|-----------------|--------------|-----------------|
| | Věk 0-14 let | Věk 15 – 18 let | Věk 0-14 let | Věk 15 – 18 let | Věk 0-14 let | Věk 15 – 18 let |
| Násilná TČ celkem | 3 | 5 | 4 | 2 | 5 | 4 |
| Loupež | 2 | 2 | 0 | 2 | 1 | 0 |
| Mravnostní TČ celkem | 2 | 1 | 0 | 4 | 0 | 0 |
| Ohrožování mravní výchovy dětí a mládeže | 0 | 0 | 0 | 0 | 0 | 0 |
| Majetková TČ celkem | 1 | 5 | 4 | 11 | 12 | 11 |

| | | | | | | |
|--------------------------------|---|---|---|---|---|---|
| Krádež vloupáním celkem | 0 | 0 | 2 | 4 | 1 | 4 |
| Krádež prostá celkem | 0 | 4 | 2 | 5 | 4 | 6 |
| Ostatní TČ celkem | 1 | 7 | 0 | 3 | 1 | 3 |
| Kriminalita spojená s drogami | 0 | 3 | 0 | 1 | 0 | 2 |
| Hospodářská TČ celkem | 0 | 4 | 0 | 3 | 0 | 1 |

Tabulka č.23

Zdroj: Policie ČR, územní odbor Olomouc, skupina případových analýz

| | 2019 | | 2020 | | 2021 | |
|--|--------------|-----------------|--------------|-----------------|--------------|-----------------|
| | Věk 0-14 let | Věk 15 – 18 let | Věk 0-14 let | Věk 15 – 18 let | Věk 0-14 let | Věk 15 – 18 let |
| Násilná TČ celkem | 8 | 6 | 0 | 0 | 2 | 5 |
| Loupež | 1 | 2 | 0 | 0 | 1 | 1 |
| Mravnostní TČ celkem | 1 | 1 | 0 | 1 | 2 | 1 |
| Ohrožování mravní výchovy dětí a mládeže | 0 | 0 | 0 | 0 | 0 | 0 |
| Majetková TČ celkem | 5 | 18 | 4 | 11 | 2 | 10 |
| Krádež vloupáním celkem | 0 | 2 | 2 | 1 | 0 | 2 |
| Krádež prostá celkem | 3 | 13 | 2 | 9 | 1 | 8 |
| Ostatní TČ celkem | 5 | 8 | 5 | 9 | 2 | 4 |
| Kriminalita spojená s drogami | 0 | 2 | 3 | 4 | 0 | 2 |
| Hospodářská TČ celkem | 5 | 6 | 2 | 1 | 0 | 1 |

Tabulka č. 24

Zdroj: Policie ČR, územní odbor Olomouc, skupina případových analýz

Komentář k tabulkám č. 21 - 24

Z dat v tabulkách lze vyčíst, že páchaní TČ u osob ve věku 0 – 14 let má klesající tendenci a počet mladistvých ve věku 14 – 18 let se stabilně pohybuje kolem 20 osob. Jedná se především o majetkovou trestnou činnost – prosté krádeže.

2.1.4 Přestupky v evidenci Policie ČR

Struktura přestupků evidovaných Policií ČR v letech 2016 - 2021, Olomouc

| DRUH | Přestupky - absolutní počet | | | | | |
|---|-----------------------------|------|------|------|------|------|
| | 2016 | 2017 | 2018 | 2019 | 2020 | 2021 |
| Evidovaných přestupků celkem | 2711 | 2099 | 2626 | 2658 | 2223 | 2660 |
| Proti veřejnému pořádku | 49 | 57 | 63 | 74 | 82 | 58 |
| Proti občanskému soužití | 723 | 537 | 808 | 772 | 712 | 818 |
| Proti majetku | 1651 | 1248 | 1471 | 1323 | 1100 | 1232 |
| Na úseku ochrany před alkoholismem a jinými toxikomaniemi | 123 | 113 | 146 | 268 | 171 | 145 |

Tabulka č.25

Zdroj: Policie ČR, územní odbor Olomouc, skupina případových analýz

| přestupky | Index na 10 tis. obyvatel | | | | | |
|---|---------------------------|-------|-------|-------|-------|-------|
| | 2016 | 2017 | 2018 | 2019 | 2020 | 2021 |
| Evidovaných přestupků celkem | 270,1 | 208,9 | 261,2 | 264,1 | 221,2 | 267,3 |
| Proti veřejnému pořádku | 4,9 | 5,7 | 6,3 | 7,4 | 8,2 | 5,8 |
| Proti občanskému soužití | 72 | 53,4 | 80,4 | 76,7 | 78,8 | 82,2 |
| Proti majetku | 164,5 | 124,2 | 146,3 | 131,4 | 109,4 | 123,8 |
| Na úseku ochrany před alkoholismem a jinými toxikomaniemi | 12,3 | 11,2 | 14,5 | 26,6 | 17 | 14,6 |

Tabulka č. 26

Zdroj: Policie ČR, územní odbor Olomouc, skupina případových analýz

Legenda: Index nápadu páchaných přestupků = celkový počet přestupků x 10 000 / počet obyvatel obce
Počet obyvatel v Olomouci ke dni 31.12.2021: 99 496 obyvatel

Komentář k tabulce č. 25 - 26

Celkový počet přestupků měl v letech 2016 – 2021 kolísavou tendenci, což lze jasně vyčíst z tabulky č. 26, kdy v roce 2021 bylo město Olomouc na úrovni let 2016, 2018, 2019. Přesto lze konstatovat, že celkově se počet přestupků snížil oproti roku 2015 o 200 evidovaných skutků, což je výborné číslo. Při porovnání let 2020 a 2021 nejvíce ubylo přestupků na úseku ochrany před alkoholismem a jinými toxikomaniemi (-26), přibýlo však přestupků proti občanskému soužití a majetku (+ 106), tento fakt lze přičíst omezení pohybu obyvatel v daném roce a nemožnosti běžného sociálního útěku do jiného, než rodinného prostředí.

2.2 ÚDAJE MĚSTSKÉ POLICIE OLOMOUC

2.2.1 Výsledky činnosti Městské policie Olomouc v letech 2016 - 2021

| | 2016 | 2017 | 2018 |
|--|---------------|---------------|---------------|
| CELKOVÝ POČET UDÁLOSTÍ | 43 273 | 44 582 | 43 433 |
| z toho řešených přestupků | 33 237 | 33 962 | 31 718 |
| z toho počet domluv | 16 918 | 15 455 | 396 |
| z toho řešeno blokově | 13 993 | 15 567 | 27 533 |
| uložené blokové pokuty v Kč | 5 152 200 | 5 377 500 | 7 453 050 |
| výše průměrné pokuty v Kč | 368 | 345 | 271 |
| PODÍL JEDNOTLIVÝCH DRUHŮ PŘESTUPKŮ | % | % | % |
| porušení vyhlášky | 14,56 | 20,56 | 0,44 |
| přestupky | 85,44 | 79,44 | 99,56 |
| ZPŮSOBY ŘEŠENÍ PŘESTUPKŮ | % | % | % |
| domluva | 50,90 | 45,50 | 1,25 |
| bloková pokuta | 33,13 | 39,21 | 78,87 |
| bloková pokuta na místě nezaplacená | 8,97 | 6,63 | 7,93 |
| oznámení správnímu orgánu | 7 | 8,66 | 11,95 |
| TEMATICKÁ OBLAST PŘESTUPKŮ | % | % | % |
| doprava | 86,78 | 89,51 | 89,99 |
| ostatní | 13,22 | 10,49 | 10,01 |
| DALŠÍ ÚDAJE Z ČINNOSTI MPO | | | |
| počet zvířat odchycených a převezených do útulku | 387 | 376 | 352 |
| poraněné či uhynulé zvíře | 168 | 250 | 152 |
| podezření z TČ | 219 | 138 | 127 |
| počet zadržených pachatelů TČ | 143 | 87 | 102 |
| počty asistencí revizorům DPMO | 572 | 679 | 436 |
| počty případů použití donucovacích prostředků | 22 | 21 | 32 |
| počty řešení přestupků majitelů psů | 735 | 279 | 100 |
| počet předvedených osob (včetně hledaných a pohřešovaných) | 115 | 164 | 149 |
| počty použitých blokovacích zařízení | 7 655 | 7 613 | 8 216 |
| počty odeslaných bodových přestupků | 39 | 1 | 3 |
| POČTY MĚŘENÍ RYCHLOSTI | 65 | 0 | 0 |
| bloková pokuta | 19 | 0 | 0 |
| bloková pokuta na místě nezaplacena | 20 | 0 | 0 |
| oznámení správnímu orgánu | 26 | 0 | 0 |
| pokut celkem v Kč | 35 000 | 0 | 0 |
| POČTY AKCÍ | 798 | 839 | 778 |
| počet přítomných strážníků | 2 091 | 2 441 | 2 477 |

Tabulka č. 27

| | 2019 | 2020 | 2021 |
|-------------------------------|---------------|---------------|---------------|
| CELKOVÝ POČET UDÁLOSTÍ | 49 096 | 40 633 | 43 587 |
| z toho řešených přestupků | 37 883 | 31 826 | 36 051 |
| z toho počet domluv | 15 892 | 16 666 | 21 329 |

| | | | |
|--|-----------|-----------|-----------|
| z toho řešeno blokově | 17 803 | 11 613 | 11 181 |
| uložené blokové pokuty v Kč | 6 770 100 | 4 434 800 | 3 934 300 |
| výše průměrné pokuty v Kč | 380 | 382 | 352 |
| PODÍL JEDNOTLIVÝCH DRUHŮ PŘESTUPKŮ | % | % | % |
| porušení vyhlášky | 3,18 | 6,19 | 8,38 |
| přestupky | 96,82 | 93,81 | 91,62 |
| ZPŮSOBY ŘEŠENÍ PŘESTUPKŮ | % | % | % |
| domluva | 41,96 | 52,37 | 59,16 |
| bloková pokuta | 41,51 | 32,03 | 27,87 |
| bloková pokuta na místě nezaplacená | 5,49 | 4,46 | 3,14 |
| oznámení správnímu orgánu | 11,04 | 11,15 | 9,83 |
| TEMATICKÁ OBLAST PŘESTUPKŮ | % | % | % |
| doprava | 84,12 | 75,27 | 69,41 |
| ostatní | 15,88 | 24,73 | 30,59 |
| DALŠÍ ÚDAJE Z ČINNOSTI MPO | | | |
| počet zvířat odchycených a převezzených do útulku | 321 | 193 | 139 |
| poraněné či uhynulé zvíře | 201 | 173 | 133 |
| podezření z TČ | 121 | 90 | 92 |
| počet zadržených pachatelů TČ | 87 | 67 | 80 |
| počty asistencí revizorům DPMO | 353 | 110 | 128 |
| počty případů použití donucovacích prostředků | 31 | 54 | 42 |
| počty řešení přestupků majitelů psů | 271 | 233 | 248 |
| počet předvedených osob (včetně hledaných a pohřešovaných) | 142 | 66 | 68 |
| počty použitých blokovacích zařízení | 7 090 | 4 190 | 2 662 |
| počty odeslaných bodových přestupků | 1 | 1 | 0 |
| POČTY MĚŘENÍ RYCHLOSTI | 0 | 0 | 0 |
| bloková pokuta | 0 | 0 | 0 |
| bloková pokuta na místě nezaplacena | 0 | 0 | 0 |
| oznámení správnímu orgánu | 0 | 0 | 0 |
| pokut celkem v Kč | 0 | 0 | 0 |
| POČTY AKCÍ | 769 | 579 | 721 |
| počet přítomných strážníků | 2 339 | 1 464 | 1 731 |

Tabulka č. 28

Zdroj: Městská policie Olomouc

Komentář k tabulkám č.27 – 28

Relativně stabilní celkový počet události v letech 2016 – 2021, vyjma roku 2019, souvisí se stabilní prací strážníků při výkonu služby, kdy strážníci potlačují represivní způsob řešení zjištěných protiprávních jednání. MPO detailněji zpracovává jednotlivé případy pro předání správnímu orgánu. Z přehledu činnosti MPO lze vyčíst, že strážníci se snaží velké množství přestupků řešit domluvou, kdy v roce 2021 bylo domluvou řešeno celkem 21 329 událostí, oproti roku 2020 to bylo o 4 663 domluv více. Z toho lze vyčíst i celkovou politiku města, které svým občanům vychází vstříc a je na vysoké sociální úrovni. Převládá oznámení občanů na přestupky řidičů motorových vozidel, které se týkají nedovoleného stání, či parkování v rozporu s právními předpisy, přesto došlo ve sledovaném období k výraznému snížení počtu použití blokovacích zařízení.

2.2.2 Přestupky na úseku veřejného pořádku v letech 2016– 2021

| DRUH | absolutní počet přestupků | | | | | |
|---|---------------------------|--------|--------|--------|--------|--------|
| | 2016 | 2017 | 2018 | 2019 | 2020 | 2021 |
| Evidovaných přestupků celkem | 33 237 | 33 962 | 31 718 | 37 883 | 31 826 | 36 051 |
| Proti veřejnému pořádku | 2 194 | 1 885 | 1 735 | 3 034 | 3 583 | 4 415 |
| Proti občanskému soužití | 108 | 88 | 102 | 64 | 74 | 59 |
| Proti majetku | 787 | 831 | 872 | 793 | 612 | 571 |
| Na úseku ochrany před alkoholismem a jinými toxikomaniemi | 221 | 245 | 113 | 450 | 526 | 471 |

Tabulka č. 29

Zdroj: Městská policie Olomouc

| DRUH | Index na 10 tis. obyvatel | | | | | |
|---|---------------------------|------|--------|--------|--------|--------|
| | 2016 | 2017 | 2018 | 2019 | 2020 | 2021 |
| Evidovaných přestupků celkem | 3311 | 3380 | 3155,3 | 3763,3 | 3166,3 | 3623,4 |
| Proti veřejnému pořádku | 218,6 | 188 | 172,6 | 301,4 | 356,5 | 443,7 |
| Proti občanskému soužití | 11 | 8,8 | 10,1 | 6,4 | 7,4 | 5,9 |
| Proti majetku | 78,4 | 82,8 | 86,7 | 78,8 | 60,9 | 57,4 |
| Na úseku ochrany před alkoholismem a jinými toxikomaniemi | 22 | 24,4 | 11,2 | 44,8 | 52,3 | 47,3 |

Tabulka č. 30

Zdroj: Městská policie Olomouc

| Znečišťování veřejného prostranství | | Způsob řešení z celkového počtu | | | | | |
|--|---------------|---------------------------------|----------|-----|-----------|---------|---------------|
| Porušení § 47 odst. 1 písm. d)(e) zákona č. 200/1990 Sb. + § 5 odst. 1 písm. f) a § 5 odst. 2 písm. b zákona č. 251/2016 Sb. | | | | | | | |
| | Celkový počet | BP | BP v Kč | BPN | BPN v Kč | Domluva | Správní orgán |
| 2016 | 631 | 36 | 15 200,- | 53 | 69 800,- | 468 | 74 |
| 2017 | 590 | 38 | 17 800,- | 45 | 117 600,- | 475 | 32 |
| 2018 | 177 | 30 | 9 500,- | 61 | 93 800,- | 52 | 34 |
| 2019 | 1735 | 21 | 5 800,- | 110 | 494 500,- | 1587 | 17 |
| 2020 | 2328 | 10 | 4 800,- | 46 | 199 300,- | 2254 | 18 |
| 2021 | 2769 | 14 | 4 300,- | 33 | 132 500,- | 2707 | 15 |

Tabulka č.31

Zdroj: Městská policie Olomouc

Legenda: BPN = bloková pokuta nezaplacená

| Alkohol - porušení OZV č. 5/2015 + OZV č. 4/2016 | | | | | | |
|--|------|------|------|------|------|------|
| | 2016 | 2017 | 2018 | 2019 | 2020 | 2021 |
| Celkový počet | 171 | 89 | 79 | 1015 | 1262 | 1921 |

Tabulka č. 32

Zdroj: Městská policie Olomouc

| Žebrání- porušení OZV č. 5/2015 + OZV č. 4/2016 | | | | | | |
|---|------|------|------|------|------|------|
| | 2016 | 2017 | 2018 | 2019 | 2020 | 2021 |
| Celkový počet | 77 | 23 | 5 | 95 | 52 | 40 |

Tabulka č. 33

Zdroj: Městská policie Olomouc

Komentář k tabulkám č. 29 - 33

U přestupků proti veřejnému pořádku tvoří nejvyšší podíl případy znečišťování veřejného prostranství, kdy počty těchto přestupků meziročně stoupají o stovky nových případů. Z tabulky č.31 lze vyčíst, že městská policie se snaží tyto přestupky řešit více domluvou a nezatěžuje správní orgán. Skokový nárůst celkového počtu přestupků je především v porušení OZV č.5/2015 + OZV č 4/2016 – alkohol, zde je přelomový rok 2019, kdy policie meziročně eviduje také významný nárůst, tento nárůst přikládáme především prioritám vedení města a s tím spojené činnosti městské policie.

Výsledky měření městského kamerového dohlížecího systému zobrazené v tabulce č.34 dokumentují výše zmiňovanou problematiku bezpečnosti na území města z pohledu Městské policie Olomouc:

Výslednost městského kamerového dohlížecího systému v letech 2016 - 2021

| Druh přestupku | 2016 | 2017 | 2018 | 2019 | 2020 | 2021 |
|--|------|------|------|------|------|------|
| DOPRAVA (nehodné parkování) | 189 | 146 | 55 | 82 | 133 | 151 |
| PREVENCE , z toho: | | | | | | |
| kontrola osob | 476 | 404 | 381 | 511 | 524 | 362 |
| koupání v kašnách | 22 | 55 | 41 | 52 | 60 | 47 |
| fyzické napadení | 43 | 55 | 48 | 48 | 36 | 67 |
| nesvítící veřejné osvětlení | 23 | 26 | 18 | 22 | 17 | 20 |
| lidé bez domova(zpravidla rvačka a/nebo žebrání) | 105 | 109 | 76 | 130 | 355 | 299 |
| MONITOROVÁNÍ pro PČR, kdy se PČR dostavila na pracoviště KSMO | 345 | 294 | 385 | 380 | 308 | 385 |
| MONITOROVÁNÍ událostí přímo na žádost PČR | 5 | 12 | 12 | 14 | 12 | 3 |
| PŘESTUPKY PROTI MAJETKU –sprejeři, předáno PČR | 4 | 1 | 7 | 7 | 4 | 9 |
| OSTATNÍ -znečištění veřejného prostranství | 69 | 47 | 32 | 37 | 48 | 38 |

Tabulka č.34

Zdroj: Městská policie Olomouc

*) první údaj znamená počet vyhodnocování pro PČR, kdy se dostavila na pracoviště MKDS, druhý údaj znamená počet monitorovaných událostí přímo na žádost PČR

SHRNUTÍ

- Celkový nápad trestných činů (dále jen TČ) měl ve městě Olomouci v letech 2016 - 2021 klesající tendenci, pohyboval se kolem 2100 nápadů TČ za rok. Objasňenost se pohybovala mezi 34 – 44 %.
- Majetková TČ představuje i nadále největší podíl (51%) z celkové TČ.
- Nejpočetnější v rámci jednotlivých kategorií majetkové TČ jsou krádeže prosté a krádeže vloupáním.
- Nejvyšší nápad TČ v letech 2016-2018 byl vykázán na území obvodního oddělení Olomouc I 2021, v letech 2019-2021 byl vykázán na území obvodního oddělení Olomouc III., v posledních dvou letech však rozdíly v celkovém nápadu TČ nejsou tak výrazné, jak tomu bývalo v letech předchozích. Je třeba brát v potaz územní rozdíly jednotlivých obvodů.
- Nárůst přestupků evidovaných Policií ČR byl zaznamenán u přestupků proti veřejnému pořádku a to konkrétně znečišťování veřejného prostranství

- V počtu vykazovaných událostí Městskou policií Olomouc v letech 2016-2021 byl patrný nárůst preventivního působení strážníků při výkonu služby v zájmu potlačení represivního způsobu řešení zjištěných protiprávních jednání, více přestupků řešeno domluvou.
- Výsledky měření městského kamerového dohlížecího systému demonstrují nárůst monitoringu v oblasti prevence (především fyzické napadení) a monitorování pro potřeby PČR.

3. ANALYTICKÁ A KOMPARATIVNÍ ČÁST

Významnými zdroji dat pro tvorbu koncepce byla analýza sekundárních dat (projekty prevence kriminality realizované v Olomouci, statistická data, strategie prevence kriminality měst, dříve realizované výzkumy a šetření) a polostrukturované rozhovory s aktéry prevence kriminality, kteří působí ve městě Olomouci. Celkem byly realizovány rozhovory s 26 zástupci neziskových organizací, představiteli samospráv, státní správy, představiteli škol.

Analytická část je zaměřena na **popis subjektů působících v oblasti prevence kriminality ve městě Olomouci** a **vyhodnocení dosavadních preventivních aktivit** realizovaných v rámci prevence kriminality ve městě Olomouci. Následuje **komparativní část**. Analytickou část uzavírá identifikace rizik, problémů a podnětů.

Cílem bylo zmapovat subjekty působící na území města Olomouce, věnující se prevenci kriminality v rámci dotačních titulů (dotace Prevence kriminality Města Olomouce na daný rok) či subjektů, které povahou svých aktivit přispívají k prevenci kriminality.

Vyhodnocení dosavadních preventivních aktivit orgánů státní správy, samosprávy, nestátních neziskových organizací a dalších subjektů věnujících se prevenci v Olomouci vychází z Koncepce prevence kriminality města Olomouce na období let 2016 – 2020 (resp. 2022) a v rámci této Koncepce navržených specifických cílů.

Komparativní část obsahuje porovnání několika oblastí (výstupů z Map kriminality, Pocitu bezpečí, strategií zaměřených na prevenci kriminality) města Olomouce s jinými městy ČR. Města jsme volili na základě podobné lidnatosti (počtu obyvatel) a srovnávali data, která byla dostupná. Na základě komparace uvádíme, na které druhy kriminality doporučujeme se v následujícím období zaměřit, které aspekty ovlivňují pocit bezpečí občanů a ve kterých částech města se necítí bezpečně, které cíle/aktivity jiných měst mohou být pro město Olomouc inspirací pro další období.

Poslední kapitola analytické části představuje identifikovaná rizika, problémy, na které je potřeba se v návrhové části koncepce zaměřit. Přináší podněty, které je v rámci návrhové části možné zohlednit. Při jejich identifikaci jsme vycházeli z analytické části (podkladová data) a realizovaných rozhovorů s aktéry prevence kriminality působícími ve městě Olomouci.

Návrhová část předkládá návrhy priorit, cílů a opatření Strategie prevence kriminality prevence pro město Olomouc na léta 2023–2027, která vycházejí z předešlých zjištění. Návrh priorit respektive jejich uspořádání je inspirováno státní Strategii prevence kriminality ČR na léta 2022–2027.

3.1 ANALYTICKÁ ČÁST

3.1.1 ZMAPOVÁNÍ SUBJEKTŮ V OBLASTI PREVENCE KRIMINALITY NA ÚZEMÍ OLOMOUCE

Cílem bylo zmapovat subjekty působící na území města Olomouce, věnující se prevenci kriminality v rámci dotačních titulů (dotace Prevence kriminality Města Olomouce na daný rok) či subjektů, které povahou svých aktivit přispívají k prevenci kriminality.

Magistrát města Olomouce

Obce postupují v oblasti prevence kriminality v samostatné působnosti. V souladu se svými kompetencemi je Magistrát města Olomouce zřizovatelem městské policie. Magistrát města představuje klíčovou roli v naplňování opatření, aktivit a projektů prevence kriminality na místní úrovni a jejich zacílení na identifikované problémy. Pro naplňování stanovených cílů v oblasti prevence vytváří prostředí pro spolupráci místních aktérů. Za účelem posílení kvality preventivních aktivit může posilovat kompetence pracovníků prostřednictvím vzdělávání, sdílení apod. či podporovat navýšování jejich kapacity. Stejně tak může podporovat a podporuje prevenci prostřednictvím vlastních dotačních titulů.⁶ V uplynulém období 2016 – 2022 byl každoročně vyhlášován dotační titul Prevence kriminality a město i nadále plánuje tento dotační titul finančně podporovat.

Při Magistrátu města Olomouce je zřízena Komise pro prevenci kriminality a bezpečnost, která je poradním orgánem Rady města v oblasti prevence kriminality. Komise se vyjadřuje k problematice veřejného pořádku, bezpečnosti a prevence kriminality města. Komise mimo jiné předkládá na základě vyhlášených dotačních programů Radě města Olomouce prostřednictvím odboru sociálních věcí návrh na poskytnutí finančních příspěvků z rozpočtu města žadatelům v oblasti prevence kriminality.⁷

Policie ČR

Ve vztahu k prevenci se Policie ČR zaměřuje na primární a sekundární prevenci, dále také na sociální a situační prevenci a prevenci viktimentů.⁸ Policie ČR může být také významným zdrojem informací pro směřování aktivit prevence.

Zástupce Policie ČR je členem Komise pro prevenci kriminality a bezpečnost zřízené při Magistrátu města Olomouce.

⁶Strategie prevence kriminality v České republice na léta 2022–2027

⁷<https://www.olomouc.eu/samosprava>

⁸Strategie prevence kriminality v České republice na léta 2022–2027

Krajský úřad Olomouckého kraje

Krajský úřad realizuje preventivní politiku v samostatné působnosti, dále koordinuje aktivity v oblasti prevence kriminality na svém území, hraje významnou roli pro zprostředkování informací mezi ministerstvy a obcemi. Krajský úřad se účastní dotačního řízení Ministerstva vnitra pro oblast prevence kriminality a zároveň v této oblasti realizuje vlastní dotační aktivity. Za účelem posílení kvality preventivních aktivit se může podílet na posilování kompetencí pracovníků podílejících se na preventivních aktivitách prostřednictvím vzdělávání, sdílení apod., či na posilování jejich kapacity.⁹

V oblasti prevence rizikového chování dětí a mládeže se krajský úřad věnuje zejména metodické podpoře škol a školských zařízení, školních metodiků prevence ve všech typech škol a metodiků prevence v PPP. Úzce spolupracuje s odbornými pracovníky pro oblast primární prevence MŠMT i NÚV. Krajský úřad může realizovat vlastní projekty zaměřené na vzdělávání pedagogů, ředitelů škol a metodiků prevence, metodické vedení, evaluaci programů, předávání odborných informací apod.¹⁰

Městská policie Olomouc

Městská policie podle zákona č. 553/1991 Sb., o obecní policii, ve znění pozdějších předpisů, zabezpečuje místní záležitosti veřejného pořádku, vyjma jiného přispívá k ochraně a bezpečnosti osob a majetku, dohlíží na dodržování pravidel občanského soužití a podílí se na prevenci kriminality v obci.¹¹

Podílet se na prevenci kriminality v obci je jedním z úkolů městských policií. Na plnění tohoto úkolu se v rámci Městské policie Olomouc zaměřuje zejména Preventivně informační skupina (PIS) především prostřednictvím přednášek, besed, prezentací práce MPO, akcí pořádaných pro širokou veřejnost. PIS posiluje preventivní působení MPO na občany všech věkových kategorií.¹²

Probační a mediační služba ČR

Probační a mediační služba usiluje o zprostředkování účinného a společensky prospěšného řešení konfliktů spojených s trestnou činností a současně organizuje a zajišťuje efektivní a důstojný výkon alternativních trestů a opatření s důrazem na zájmy poškozených, ochranu komunity a prevenci kriminality. V rámci své činnosti se PMS zaměřuje na pachatele trestné činnosti (integrace pachatele), oběti (poradenství, participace poškozeného) a ochranu společnosti.¹³

Neziskové organizace

Neziskové organizace vystupují v oblasti prevence zejména jako poskytovatelé služeb sociální prevence nebo jako realizátoři konkrétních aktivit – pomoci obětem trestných činů, práce s pachateli na jejich resocializaci a reintegraci, práce s dětmi a mladistvými, terénní či komunitní sociální práce, eliminace kriminogenních faktorů atd. Mohou také přinášet svá zjištění z praxe, být zdrojem

⁹ Strategie prevence kriminality v České republice na léta 2022–2027

¹⁰ Národní strategie primární prevence rizikového chování dětí a mládeže na období 2019 – 2027

¹¹ Strategie prevence kriminality v České republice na léta 2022–2027

¹² <http://mp-olomouc.cz>

¹³ <https://www.pmscr.cz/>

informací „z terénu“, upozorňovat na potřebnost aktivit v konkrétních oblastech prevence na konkrétním území.

V období 2016 až 2022 aktivity v rámci dotačního titulu Prevence kriminality realizovaly tyto neziskové organizace:

- **Charita Olomouc**

Charita Olomouc se svou činností na poli prevence zaměřovala na smysluplné, aktivní trávení volného času dětí a mládeže ze sociálně znevýhodněného prostředí – realizovala preventivní besedy pro děti a mládež, taneční aktivity, poznávací aktivity, sportovní a vzdělávací aktivity. Výše zmíněné kolektivní aktivity navazovaly na činnost Nízkoprahového zařízení pro děti a mládež.

Vyjma této činnosti Charita Olomouc poskytuje Sociálně aktivizační služby pro rodiny s dětmi, Krizovou pomoc, provozuje dluhovou poradnu, noclehárny, azylové domy, ale také terénní programy a další služby a aktivity.

- **Člověk v tísni, pobočka Olomouc**

Organizace je poskytovatelem resocializačních programů pro mladistvé i dospělé, jejichž posláním je sociální začlenění osob, které se dopustily protiprávního jednání, nebo závažného porušení společenských norem. V rámci resocializačních programů je rozkrývána řada potřeb klientů, jejichž saturace či rychlá spolupráce na jejich naplnění je možná zejména díky spektru služeb, které organizace nabízí a díky odborníkům, kteří v organizaci působí.

Mezi další služby, které organizace poskytuje v Olomouci, patří Sociálně aktivizační služby pro rodiny s dětmi, Terénní programy, Dluhové poradenství, Podpora vzdělávání (doučování dětí a podpora rodičů), provozuje Komunitní centrum Klub.

- **Sdružení D, z.ú.**

Sdružení D, z.ú. je poskytovatelem interaktivních prožitkových programů žákům na 1. a 2. stupni základních škol a studentům středních škol, které mohou mít jednorázový či dlouhodobější charakter. Tyto programy jsou zaměřeny na oblast všeobecné primární prevence a selektivní primární prevence rizikového chování a vždy jsou stavěny na vlastním prožitku. Organizace realizuje také program „Na cestě“, který je založen zejména na vrstevnickém doprovázení dětí z rizikového prostředí.

Mezi další aktivity organizace patří vzdělávání pedagogů, poskytování terapií (psychologické podpory).

- **Maltézská pomoc o.p.s., Centrum Olomouc**

Sdružení je realizátorem preventivních pobytů pro děti ze znevýhodněného prostředí nebo ohrožené rizikových chování. Tyto preventivní pobyty jsou navázány na další služby a aktivity realizované Maltézskou pomocí v Olomouci – Sociálně aktivizační služby pro rodiny s dětmi, doprovázení pěstounských rodin, dobrovolnickou pomoc v rodinách.

- **Společnost Podané ruce o.p.s.**

Společnost Podané ruce o.p.s. poskytuje všestrannou podporu a služby v oblastech prevence a léčby návykového chování, programů pro děti a mládež a duševního zdraví. Zaměřuje se také na programy penitenciární a postpenitenciární péče, ochrany veřejného zdraví a minimalizace rizik. Je poskytovatelem řady sociálních služeb – krizová telefonická linka pro hazardní hráče a jejich blízké, kontaktní centrum, nízkoprahové zařízení pro děti a mládež, terénní programy a dalších. Ve vztahu k prevenci kriminality realizuje projekty související s cílovou skupinou osob bez domova a osob v konfliktu se zákonem, zaměřuje se na práci s rizikovými dětmi a mládeží, poskytuje program primární prevence. Realizuje programy podpory a udržení abstinence od návykových látek, návykového chování a patologického hráčství.

- **JIKA - Olomoucké dobrovolnické centrum, z.s.**

JIKA – Olomoucké dobrovolnické centrum, z. s., se již několik let orientuje zejména na sociální a zdravotní oblast. Jejich dobrovolníci docházejí do nemocnic, do domovů a klubů pro seniory, do zařízení pro děti, kde organizují různé aktivity a nabízí potřebnou pomoc. Vedle těchto jednorázových akcí pracují dobrovolníci také při dlouhodobých projektech, v rámci kterých docházejí za klienty do různých přijímacích organizací, které si na základě vlastního zájmu sami vyberou.

- **COMBAT ELEMENTS, z. s.**

COMBAT ELEMENTS, z.s. se dlouhodobě specializuje na organizaci kurzů a seminářů osobní a profesní sebeobrany a tvorbu metodických materiálů.

- **Společenství Romů na Moravě Romano jekhetaniben pre Morava**

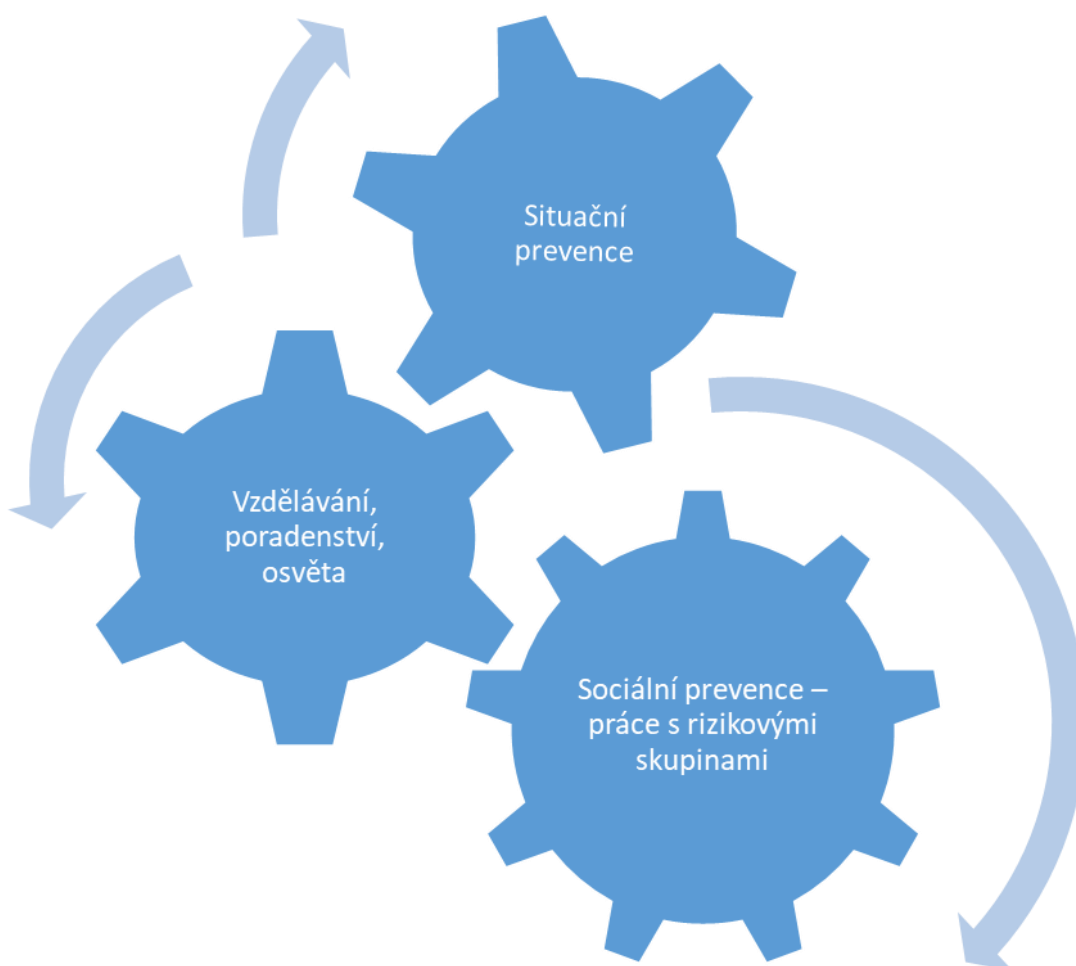
Společenství již několik let realizuje preventivní aktivity pro děti a mládež zejména romského původu žijící v sociálně vyloučených či sociálním vyloučením ohrožených rodinách. V Olomouci provozuje Komunitní centrum, poskytuje terénní programy a nízkoprahové zařízení pro děti a mládež.

Mezi aktéry prevence kriminality v Olomouci můžeme dále zařadit další subjekty, které mají určitou roli při naplňování Strategie prevence kriminality. Těmito aktéry jsou např. akademická sféra, dobrovolníci nebo podnikatelské subjekty. **Vědecko-výzkumné instituce** přispívají oblasti prevence kriminality a zajišťování bezpečnosti a veřejného pořádku zejména na poli vědy, výzkumu, inovací, tj. v podobě teoretických a empirických poznatků, například analýz. Mohou hrát významnou roli v uplatňování přístupu k prevenci kriminality založeném na důkazech (evidence-based). Příkladem takového aktéra je Univerzita Palackého v Olomouci, která je zpracovatelem map pocitu bezpečí. **Podnikatelské subjekty** mohou být zapojeny do preventivních aktivit několika způsoby. Mohou např. poskytovat práci lidem, u kterých nezaměstnanost tvoří velmi rizikový kriminogenní faktor, mohou se podílet na z kvalitňování preventivních opatření, typicky v oblasti situační prevence. Jedním z aktérů prevence kriminality jsou také **školy a školská zařízení**, které realizují minimální preventivní program a jsou příjemci projektů specifické primární prevence.

3.1.2 VYHODNOCENÍ DOSAVADNÍCH PREVENTIVNÍCH AKTIVIT

Vyhodnocení dosavadních preventivních aktivit orgánů státní správy, samosprávy, nestátních neziskových organizací a dalších subjektů věnujících se prevenci v Olomouci vychází z Koncepce prevence kriminality města Olomouce na období let 2016 – 2020 (resp. 2022) a v rámci této Koncepce navržených specifických cílů. Specifické cíle jsou rozděleny do tří vzájemně se doplňujících oblastí, kterými jsou (1) Oblast vzdělávání, poradenství a osvěty, (2) Oblast situační prevence a (3) Oblast sociální prevence – práce s rizikovými skupinami.

Specifické cíle Koncepce prevence kriminality města Olomouce na období let 2016 – 2020



Většina cílů Koncepce prevence kriminality byla v průběhu let naplňována. Realizaci některých aktivit, zejména těch, které byly založeny na individuálním a skupinovém setkávání s klienty (dětmi i dospělými) z oblasti (1) vzdělávání, poradenství a osvěty a (2) oblasti sociální prevence, v průběhu sledovaných let poznamenala opatření zavedená v souvislosti s pandemií Covid-19 (zejména rok 2020 a 2021). Většina poskytovatelů projektů, pokud to bylo možné, se přizpůsobila podmínkám a přenesla svou činnost do online prostoru. Realizace některých z nich, u kterých to z důvodu naplňování jejich cílů a dosahování efektivity možné nebylo, však byla v covidovém období zcela přerušena.

V následující tabulce uvádíme celkový počet cílů obsažených v Konceptu prevence kriminality města Olomouc 2016 – 2022 v jednotlivých oblastech a kvantifikace jejich naplňování.

Kvantifikace naplňování cílů Koncepce prevence kriminality města Olomouc 2016 – 2022 v jednotlivých oblastech

| | Celkový počet cílů | Z toho naplňovaných cílů | Z toho částečně naplňovaných cílů |
|--|---------------------------|---------------------------------|--|
| Oblast Vzdělávání, poradenství a osvěty | 10 | 8 | 1 |
| Oblast situační prevence | 3 | 2 | 1 |
| Oblast sociální prevence | 4 | 4 | - |

Tabulka č. 35

Většina projektů směřujících do oblasti prevence kriminality byla podporována opakovaně, každoročně. Také preventivní aktivity Městské policie Olomouc a Policie ČR mířící směrem k veřejnosti a zvláště ohroženým skupinám jsou realizovány průběžně a opakovaně. A je to logické. Díky pravidelné podpoře projektů/aktivit městem, je dosaženo kontinuální nabídky, etablování služeb prevence kriminality na úrovni města. Každá realizace projektů/aktivit zasahuje další, nové dětské i dospělé obyvatele města a rizikové jevy, které občany zasahují, dotýkají se jich, jsou zde stále přítomny. Určité druhy kriminality vykazují „sezónnost“, jsou spjaté s určitými situacemi a je žádoucí pravidelné preventivní působení v obdobích/situacích, kdy lze jejich zvýšený výskyt očekávat (např. vykrádání chat, krádeže na osobách při hromadných akcích apod.).

Mezi částečně naplňované cíle jsme zařadili (1) Měření efektivity preventivních programů, v rámci kterého měla vzniknout metodika takového měření, (2) Využívání nových technologií, pomůcek, přístupů a nástrojů v predikci majetkové trestné činnosti a možnostech navrácení odcizených předmětů okradeným majitelům, který byl zaměřen na možnosti forenzního značení městského venkovního mobiliáře. Tyto cíle byly naplňovány částečně realizací jiných aktivit.

Jediným cílem, jehož naplňování se nám nepodařilo zjistit, byla Podpora vzdělávacích aktivit v oblasti bezdomovectví, který mířil do oblasti zařazení informací o bezdomovectví (co je bezdomovectví, jak vzniká, kdo je bezdomovec atp.) do rámcových vzdělávacích plánů (RVP) mateřských a základních škol (přičemž je uvedeno, že RVP již obsahuje problematiku bezdomovectví v částech věnovaných rozvoji aktivního občanství, finanční gramotnosti a sociálního citění). A také realizátorům specifické primární

prevence na školách mělo být doporučeno rozšíření programů o tuto problematiku a cílovou skupinu – s největší pravděpodobností se tohoto tématu při realizaci programů organizace dotýkají, žádný program cíleně zaměřený na toto téma jsme neidentifikovali.

Cíl Měření efektivity preventivních programů se orientoval na vznik metodiky. Ve Strategii prevence kriminality ČR je tvorba metodiky měření efektivity preventivních programů jedním z cílů stanovených pro dalšího období a je tedy možné se touto metodikou v následujícím realizačním období inspirovat. V rámci města Olomouce se uplatňuje jednotný bodový systém hodnocení projektových žádostí, jehož součástí je také hodnocení uváděných dopadů na cílovou skupinu, přínosů projektů. Při realizaci rozhovorů s aktéry prevence kriminality v Olomouci jsme se cíleně dotazovali na evaluace preventivních programů/projektů, které realizují. Každá organizace/aktér volí jiné metody hodnocení programů, ale každá z nich se v různé míře snaží programy vyhodnocovat. Evaluace mají různou intenzitu, která je ovlivněna zejména časovou a personální (a tím také finanční) náročností. Zmiňovány byly dotazníky spokojenosti pro účastníky programu nebo pro přítomné pedagogy, dřívější evaluace programu intenzivní formou (dotazník před a po realizaci) a tím také ověření dopadů programu, evaluace řešením problému/situace, sledování změn postojů účastníků programu – u dlouhodobějšího působení, zjišťování dopadů návaznými „neformálními“ rozhovory s účastníky programu apod.

V rámci vyhodnocování cílů prevence kriminality jsme se zaměřili na hodnocení programů primární prevence podporovaných městem Olomouc v rámci dotačního titulu Prevence kriminality a oslovili zástupce škol, ve kterých byly/jsou programy realizovány k jejich hodnocení. Programy dotované z dotačního titulu města patří mezi školami k nejvyhledávanějším a bez podpory města Olomouce by pro školy byly jen stěží dostupné. Odezva na poskytovatele i programy byla pouze pozitivní a oceňováno bylo mnoho aspektů programů – např. komunikace s poskytovateli při přípravě, v průběhu a po jejich skončení; jejich interaktivita; prožitková forma; odbornost; poskytovaná doporučení a jejich přínos pro školy. Zmiňovány byly také dopady preventivního působení na žáky/studenty a také jejich přínos pro pedagogy, kteří se jich mohou společně se svými žáky účastnit.

V Příloze č. 3 *Zhodnocení dosavadních programů prevence kriminality* uvádíme kompletní zhodnocení jednotlivých programů, kde u každého cíle a podpořeného projektu uvádíme jeho zaměření, a pokud jsme měli k dispozici kvantifikaci „příjemců podpory“, pak ji u daného projektu/aktivity uvádíme.

3.2 KOMPARATIVNÍ ČÁST

Komparativní část obsahuje porovnání několika oblastí (výstupů z Map kriminality, Pocitu bezpečí, strategií zaměřených na prevenci kriminality) města Olomouce s jinými městy ČR. Města jsme volili na základě podobné lidnatosti (počtu obyvatel) a srovnávali data, která byla dostupná (například pocit bezpečí je srovnáván s Hradcem Králové, který publikoval výstupy z šetření pocitů bezpečí).

Na základě komparace uvádíme na konci kapitoly, na které druhy kriminality doporučujeme se v následujícím období zaměřit, které aspekty ovlivňují pocit bezpečí občanů a ve kterých částech města se necítí bezpečně, které cíle/aktivity jiných měst mohou být pro město Olomouc inspirací pro další období.

3.2.1 Komparace kriminality a přestupků

Následující část se věnuje výstupům z Map kriminality. Srovnáváme jednak výstupy z map kriminality města Olomouce s dalšími statutárními městy. Statutární města, se kterými město Olomouc srovnáváme, jsme vybírali zejména na základě podobné lidnatosti. Pro srovnání jsme zvolili města České Budějovice, Liberec, Pardubice a Hradec Králové.

Mapy kriminality

Policie České republiky provozuje mapy kriminality¹⁴, které přináší veřejnosti¹⁵ informace o evidovaných trestných činech a přestupcích (dále jen „delikty registrované kriminality“) na území České republiky.

„Mapy kriminality obsahují delikty registrované kriminality, které byly ve zvoleném období Policií České republiky oznámeny, nebo které Policie České republiky odhalila vlastní činností.“¹⁶ V rámci map kriminality jsou zveřejňována data za ty druhy trestné činnosti, u nichž může mít zveřejnění preventivní charakter a jejichž zveřejnění nebrání taktické hledisko. V případě přestupků není rozsah údajů tímto způsobem omezen.

Zobrazená data odpovídají poslednímu zjištěnému stavu věci v době, kdy bylo vedeno řízení Policií České republiky. V případě trestných činů zobrazované údaje nezohledňují případnou změnu právní kvalifikace protiprávního jednání provedenou státním zástupcem nebo soudcem.

Meziměstské srovnání registrovaných deliktů

Při srovnání registrované kriminality na základě Map kriminality jsme porovnávali počet deliktů ve městě Olomouci a v dalších čtyřech vybraných městech – Liberec, Pardubice, České Budějovice a Hradec Králové. Pro srovnání jsme vybrali rok 2021. Data za tento rok jsme vybrali pro jejich aktuálnost, je potřeba brát v potaz fakt, že jejich hodnota může (a s největší pravděpodobností je) poznamenána různými opatřeními zavedenými v souvislosti s omezením šíření onemocnění Covid-19 (např. omezení počtu osob v restauracích, rušení trhů apod.). Nicméně předpokládáme, že k tomuto ovlivnění docházelo méně než v roce předchozím, kdy byla zaváděna plošná opatření omezující pohyb osob, zakázán provoz restaurací a další.

V rámci srovnání se věnujeme počtu deliktů registrované kriminality uvedených v Mapách kriminality v jednotlivých městech. Dále pak také jejich srovnání po přepočtu na tisíc obyvatel daných měst.

¹⁴<https://kriminalita.policie.cz>

¹⁵ Policie ČR a obecní policie má přístup k detailnějším datům zobrazovaným v mapě kriminality na základě své registrace.

¹⁶<https://kriminalita.policie.cz>

Počet obyvatel vybraných statutárních měst k 31. 12. 2021

| Město | Počet obyvatel |
|-------------------------|----------------|
| Olomouc | 99496 |
| Liberec | 102951 |
| Pardubice | 88520 |
| České Budějovice | 93426 |
| Hradec Králové | 90596 |

Tabulka č. 36

Zdroj: Český statistický úřad, Veřejná databáze

Následující tabulka uvádí celkový počet deliktů registrované kriminality, tedy trestných činů a přestupků, a také počet deliktů na tisíc obyvatel daného města.

Počet deliktů registrované kriminality, vybraná města, 2021

| | Pardubice | Hradec Králové | Liberec | České Budějovice | Olomouc |
|--|-----------|----------------|---------|------------------|---------|
| Počet | 8407 | 12404 | 11455 | 14225 | 14 301 |
| Počet deliktů na 1 000 obyvatel | 95,0 | 136,9 | 111,3 | 152,3 | 143,7 |

Tabulka č. 37

Zdroj: Policie ČR, Mapa kriminality

Počet deliktů registrované kriminality je ve městě Olomouci srovnatelný s Českými Budějovicemi (Olomouc – 14 301 deliktů; České Budějovice – 14 225 deliktů). Co do počtu deliktů následuje Hradec Králové (12 404), Liberec (11 455) a Pardubice (8 407).

Vzhledem k menšímu počtu obyvatel města České Budějovice než Olomouce (o 6 070 obyvatel) evidujeme v Českých Budějovicích na tisíc obyvatel o 8,6 deliktů více než v Olomouci (České Budějovice – 152,3 deliktů/1 000 obyvatel; Olomouc – 143,7 deliktů/1 000 obyvatel). V Hradci Králové na tisíc obyvatel zaznamenáváme 136,9 deliktů, následuje Liberec (111,3) a Pardubice (95).

Následující tabulka uvádí počet deliktů registrované kriminality podle druhu a počtu deliktů registrované kriminality v přepočtu na 100 000 obyvatel podle druhu ve vybraných městech za rok 2021. Nejvyšší hodnota daného druhu kriminality je označena barevně.

Počet deliktů registrované kriminality v přepočtu na 100 000 obyvatel podle druhu, vybraná města, 2021

| Druh kriminality | Pardubice | Hradec Králové | Liberec | České Budějovice | Olomouc |
|---------------------------|--------------|----------------|--------------|------------------|---------------|
| Trestná činnost | | | | | |
| Násilná | 105 | 123 | 153 | 163 | 154 |
| Požáry, výbuchy | 6 | 4 | 3 | 3 | 8 |
| Krádeže vloupáním | 232 | 193 | 188 | 185 | 216 |
| Krádeže | 511 | 384 | 371 | 517 | 494 |
| Podvody | 127 | 142 | 165 | 151 | 193 |
| Jiná majetková | 456 | 408 | 411 | 515 | 650 |
| Obecně nebezpečná | 228 | 169 | 53 | 149 | 155 |
| Dopravní nehody | 51 | 42 | 43 | 80 | 66 |
| Toxikománie | 113 | 103 | 140 | 276 | 167 |
| Extremismus | 0 | 0 | 0 | 0 | 0 |
| Trestná činnost se zbraní | 1 | 8 | 1 | 1 | 3 |
| Přestupky | 8 122 | 12 433 | 9 590 | 13 601 | 12 679 |

Tabulka č. 38

Zdroj: Policie ČR, Mapa kriminality; Český statistický úřad; vlastní výpočet

Věnujme se nyní těm deliktům registrované kriminality, které byly v Olomouci nejpočetněji zastoupeny. **Pro přehlednost jsou čísla přepočítána na 100 000 obyvatel.**

Z hlediska prostého počtu deliktů registrované kriminality v přepočtu na 100 000 obyvatel bylo nejvíce **trestných činů násilné** povahy zaznamenáno v Českých Budějovicích (158), následuje Olomouc (154) a Liberec (153). Na prvních třech pozicích se tedy umístila co do počtu obyvatel největší města.

Nejvyšší počet **krádeží vloupáním** bylo v roce 2021 zaznamenáno v Pardubicích (232), v Olomouci (216) a Hradci Králové (193).

Krádeží bylo početně nejvíce registrováno v Českých Budějovicích (517), přibližně shodný počet v Pardubicích (511) a Olomouc (494).

Nejvíce **podvodů** bylo zaznamenáno v Olomouci (193) a v Liberci (165). Tato města vykazují také největší počet podvodů na 1 000 obyvatel (Olomouc – 1,9; Liberec – 1,7).

Jiná majetková trestná činnost byla nejčastěji registrována v Olomouci (650) a v Českých Budějovicích (515). V této kategorii je Olomouc i po přepočtu na prvním místě.

Nejvíce deliktů **obecně nebezpečné trestné činnosti** bylo zaznamenáno v Pardubicích (228), Hradci Králové (169) a Olomouci (155). Trestných činů v souvislosti s **toxikománií** bylo v Olomouci zaznamenáno 167 (srov. České Budějovice 276 činů).

Přestupků registrovala v roce 2021 Policie ČR v Olomouci 12 679. Vyšší počet jich byl zaznamenán jen v Českých Budějovicích (13 601 přestupků). Při přepočtu na sto tisíc obyvatel bylo v Českých Budějovicích zaznamenáno 13600 přestupků na tisíc obyvatel, v Olomouci 12680 přestupků a v Hradci Králové 12430 přestupků.

Bližší specifikaci deliktů registrované kriminality zaznamenané v Mapách kriminality a jejich zjištěný počet ve vybraných městech najdete v Příloze č.1.

3.2.2 Mapy bezpečí - Olomouc

Následující část se věnuje percepci pocitu bezpečí samotnými občany města Olomouce a čerpá ze souhrnné výzkumné zprávy „Lokalizace míst strachu ve větších městech Olomouckého kraje a návrh jejich eliminace prostřednictvím nástrojů prevence kriminality“¹⁷. Výzkumná zpráva byla zpracována v rámci projektu *Inovace prevence kriminality ve městech Olomouckého kraje založená na mapování míst strachu*, který byl realizován v období let 2019–2020 Univerzitou Palackého v Olomouci.

Základním datovým zdrojem pro tento projekt bylo dotazníkové šetření, které bylo realizováno v několika vlnách (od dubna 2019 do února 2020) kombinovanou metodou (face-to-face, online metodou CAWI). V Olomouci se do dotazníkového šetření zapojilo 811 respondentů, do analýzy byly zařazeny odpovědi 637 respondentů (což představuje 0,76 % obyvatel města starších 15 let).

Dotazník obsahoval uzavřené i polouzavřené otázky a jeho nejvýznamnější částí byla práce s mapou. K té se pojily dvě otázky, v rámci nichž respondent zakresloval, kde se v současnosti necítí bezpečně a kde se necítí bezpečně před 10 lety. Na tomto místě je potřeba uvést, že retrospektivní vyhodnocování má své limity. „Především se jedná o to, že si respondenti nemuseli správně vzpomenout, ale také o to, že město mohlo v minulosti provést několik opatření, jimiž situaci v těchto místech jednoznačně zlepšilo, avšak v povědomí lidí může toto místo i nadále zůstat jako potenciálně nebezpečné.“¹⁸Větší význam má analýza současných míst, ze které čerpá také následující text. Respondent na mapě vyznačoval místa, kde pociťuje strach a uváděl důvod pociťovaného strachu (vybíral z nabízených kategorií), kvantifikoval míru pociťovaného strachu (na třístupňové škále) a označoval denní dobu, kdy strach pociťuje (za bílého dne, po setmění, po celý den).

V rámci strachu z kriminality lze dle realizátorů výzkumu sledovat obecně platné trendy, především se jedná o rozdíl v percepci mezi muži a ženami; osobami v mladším a starším věku. **Ženy mají větší obavy z kriminality**, což se projevilo zejména ve vyšším počtu zákresů míst do mapového podkladu. Také lze hovořit o větším **strachu z kriminality v případě starších občanů**. V určitých případech je

¹⁷ Dále jen Souhrnná výzkumná zpráva; Dostupné z: <https://geography.upol.cz/mista-strachu>

¹⁸ Souhrnná výzkumná zpráva

tomu však naopak. Tímto případem je pocit strachu v místě svého bydliště, na který směřovala jedna z otázek. Na tuto otázku starší občané zpravidla častěji než osoby mladší odpovídali, že strach v místě bydliště nepociťují. Odpověď na to, proč tomu tak je, spatřují realizátoři výzkumu v prostorovém chování starších osob: „... mají již zažité trasy mezi jednotlivými místy, která navštěvují a možná se tak částečně vyhýbají místům, kde by strach z kriminality mohli pociťovat“¹⁹.

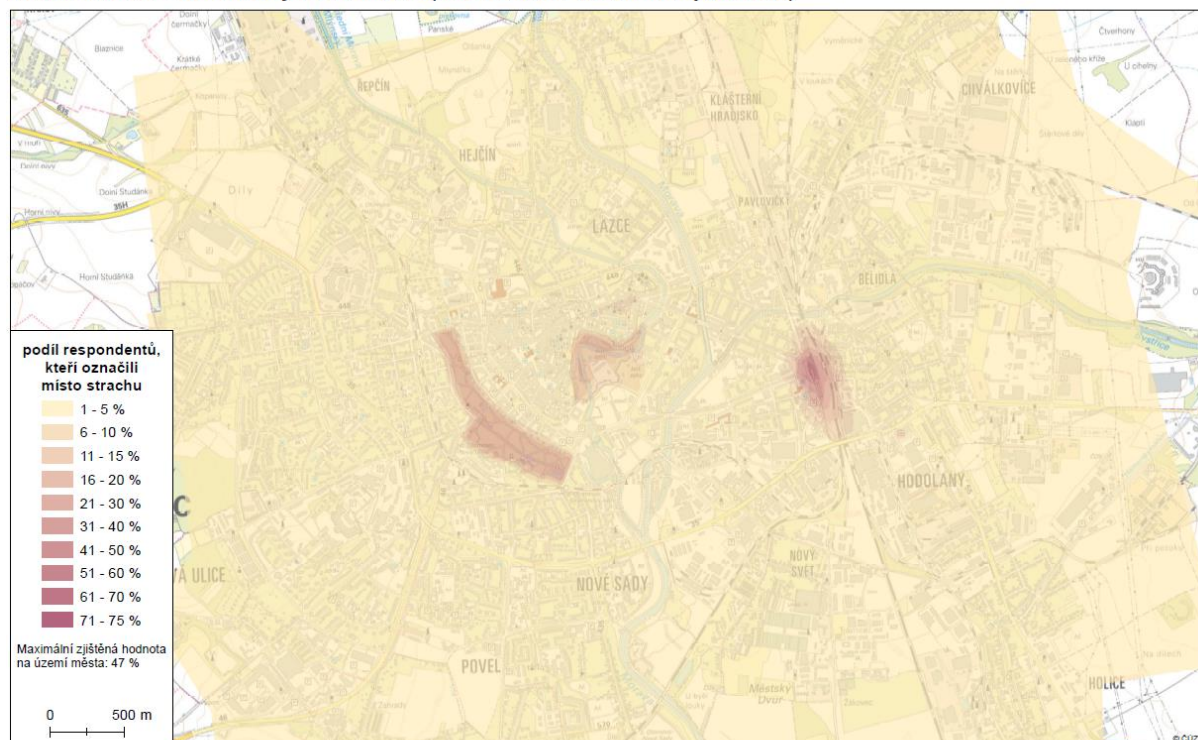
Důvody zakreslení určitého místa, kde respondent pociťoval či pociťuje strach z kriminality, byly klasifikovány do 15 kategorií, přičemž poslední kategorie „ostatní“ zahrnuje všechny dříve nezařazené důvody. Kategorie byly vytvářeny jednak na základě rešerše literatury a jednak na základě konkrétních opakujících se vyjádření respondentů (např. nepřizpůsobiví občané). Na základě rešerše literatury vznikly kategorie důvodů pociťování strachu spojené s určitou skupinou obyvatel (např. bezdomovci, Romové) a také kategorie, které jsou založeny na obavách vztahujících se k určitému místu a jeho charakteristikám (např. nedostatečné osvětlení v parcích, hluk, nepořádek).

Mezi nejčastější důvody zákresů míst, kde respondenti pociťovali strach z kriminality, patří v Olomouci kategorie, které se vztahovaly ke skupinám obyvatel. Konkrétně se na prvních třech místech umístili (1) bezdomovci, (2) opilí/alkoholici, (3) narkomani/fetáci.

Z hlediska míst, kde obyvatelé Olomouce nejčastěji pociťují/pociťovali strach z kriminality, označila bezmála polovina respondentů **vlakové nádraží (47 %)**. Druhým nejčastěji označovaným prostorem byly **parky a zelená prostranství**, které označila pětina respondentů (**20 %**). **Necelá desetina respondentů pak označila centrum města (9 %)** a autobusové nádraží (6 %). V místě vlakového nádraží byli nejčastějším důvodem strachu bezdomovci (76), opilí lidé (28), obtěžování (26) a narkomani (25).

¹⁹ Souhrnná výzkumná zpráva

Místa strachu z kriminality v Olomouci (současnost, všichni respondenti)



Projekt Inovace prevence kriminality ve městech Olomouckého kraje založená na mapování míst strachu (TL02000556) byl spolufinancován se státní podporou Technologické agentury ČR v rámci Programu ÉTA.
Zdroj dat: ČÚZK, 2020; vlastní výzkum (<https://geography.upol.cz/mista-strachu>)
© Katedra geografie, Přírodovědecká fakulta, Univerzita Palackého v Olomouci, 2020



Zdroj: Souhrnná výzkumná zpráva, *Lokalizace míst strachu*, Univerzita Palackého v Olomouci

Jedna z otázek v dotazníku zjišťovala, jak by podle respondentů bylo možné zvýšit jejich pocit bezpečí. Respondentům bylo nabídnuto 14 opatření, přičemž respondenti na škále 1 (vůbec není potřeba) až 5 (velmi bych uvítal) označovali potřebnost jejich zavedení. V Olomouci označilo nejvíce respondentů, že jako potřebnou vnímají „**Systematičtější práci s bezdomovci**“ (74,8 %). Mezi občany měst napříč Olomouckým krajem (včetně Olomouce) byla mezi třemi nejčastěji vítanými opatřeními uváděna „**Častější přítomnost policistů v ulicích**“ (v Olomouci na 2. místě, 72,5 %) a „**Systematičtější práce s tzv. rizikovou mládeží**“ (Olomouc – 69 %). Následující tabulka uvádí všechna navrhovaná opatření včetně podílu respondentů, kteří dané opatření označili za potřebné (řazeno od nejpotřebnějšího opatření po nejméně potřebné).

Potřebnost zavedení navrhovaných opatření, město Olomouc

| Navrhovaná opatření | Podíl respondentů, kteří by opatření uvítali |
|---|--|
| Systematičtější práce s bezdomovci | 74,8 % |
| Častější přítomnost policistů v ulicích | 72,5 % |
| Systematičtější práce s tzv. rizikovou mládeží | 69,0 % |
| Více školených terénních specialistů (tzv. asistentů prevence kriminality) pro práci s problematickými skupinami osob v sociálně vyloučených lokalitách | 65,5 % |

| | |
|---|--------|
| Omezení provozu hazardních her | 65,4 % |
| Více školených terénních specialistů pro práci s narkomany | 65,1 % |
| Lepší veřejné osvětlení ulic, prostranství a parků | 56,1 % |
| Větší plošné pokrytí kamerovým systémem | 54,6 % |
| Rozšíření nabídky jiných volnočasových aktivit pro mládež | 51,5 % |
| Regulace provozní doby tzv. non-stopů | 51,3 % |
| Zřizování nových hřišť a sportovišť pro mládež | 50,7 % |
| Pravidelná školení občanů, případně veřejně přístupné kurzy sebeobran | 44,2 % |
| Omezení počtu ubytoven | 35,8 % |
| Zřízení sousedských hlídek v okolí bydlíště | 19,5 % |

Tabulka č 39

Zdroj: Souhrnná výzkumná zpráva, Lokalizace míst strachu, Univerzita Palackého v Olomouci

Pokud mají respondenti v určitém místě v Olomouci strach z kriminality, pak uváděli, že jej mají **po celý den nebo po setmění** (nikoliv pouze po světlou část dne).

Z hlediska genderu častěji strach z kriminality uváděly ženy než muži a osoby starší 65 let než osoby ve věku 15 až 29 let. Ženy a osoby ve věku 65 a více let také do mapy označovaly také více míst, kde pociťují strach z kriminality.

3.2.3 Mapy bezpečí – komparace Olomouc – Hradec Králové

V rámci strachu z kriminality lze dle realizátorů výzkumu sledovat obecně platné trendy, především se jedná o rozdíl v percepci mezi muži a ženami; osobami v mladším a starším věku. **Ženy mají větší obavy z kriminality**, což se projevilo zejména ve vyšším počtu zákresů míst do mapového podkladu. Také lze hovořit o větším **strachu z kriminality v případě starších občanů**.

Mezi nejčastější důvody zákresů míst, kde respondenti pociťovali strach z kriminality, patří v Olomouci kategorie, které se vztahovaly ke skupinám obyvatel. Konkrétně se na prvních třech místech umístili (1) **bezdomovci**, (2) **opilí/alkoholici**, (3) **narkomani/feťáci**. Tento údaj je také srovnatelný s Hradcem Králové.

Z hlediska míst, kde obyvatelé Olomouce nejčastěji pociťují/pociťovali strach z kriminality, označila bezmála polovina respondentů **vlakové nádraží (47 %)**. Druhým nejčastěji označovaným prostorem byly **parky a zelená prostranství**, které označila pětina respondentů (**20 %**). **Necelá desetina respondentů pak označila centrum města (9 %)**. Z hlediska míst strachu se opět Hradec Králové v mnohém shodují s Olomoucí.

V oblasti opatření, která **by podle respondentů mohla zvýšit jejich pocit bezpečí, se občané Hradce Králové a Olomouce rozcházejí. Občané města Olomouce podle výsledků průzkumů pocitu bezpečí více důvěřují v účinnost opatření zaměřených na systematickou práci s cílovými skupinami prevence kriminality.** Respondentům byla v obou případech nabídnuta opatření, přičemž respondenti označovali potřebnost jejich zavedení. V Olomouci označilo nejvíce respondentů, že jako potřebnou vnímají:

- systematictější práci s bezdomovci (74,8 %).
- častější přítomnost policistů v ulicích (72,5 %)
- systematictější práce s tzv. rizikovou mládeží“ (69 %)

V Hradci Králové označilo nejvíce respondentů, že jako potřebnou vnímají:

- přítomnost policejních hlídek městské policie i Policie ČR (více než 80 %)
- kvalitní osvětlení (75 %)
- architektonického řešení prostor (60 %)

Jako nejméně přínosné opatření pro pocit bezpečí respondenti v Hradci Králové uváděli terénní pracovníky neziskových organizací a úřadu města (okolo 30 %).

3.3 MOŽNÉ INSPIRACE ZE STRATEGIÍ PREVENCE JINÝCH MĚST

Tato koncepce čerpala inspiraci ze srovnání koncepčních materiálů jednotlivých měst a to s Libercem, Českými Budějovicemi a Hradcem Králové. Cílem vzájemného porovnání bylo najít inspirace aplikovatelné v oblasti prevence kriminality města Olomouce. Podrobné srovnání s jednotlivými městy je v **Příloze č. 2.**

- **Zvyšování odborné způsobilosti subjektů a organizací zabývajících se prevencí kriminality, kriminálním chováním, sociálně patologickými jevy a projevy**
- **Podpora a rozvoj Senior Pointů**

Opatření se zaměřuje na podporu tzv. Senior Pointů, které jsou místem, kde senior může využívat bezplatné poradenství a pomoc.

- **Posílení oddělení hlídkové služby, větší pohyb strážníků v ulicích města**

Opatření nám přijde inspirativní z pohledu hledání možných cest, kde práci strážníkům „ulehčit či odebrat“, aby mohli být přítomni v místech, kde mohou zvýšit pocit bezpečí občanů.

- **Monitorování problematických lokalit ve městě**

Průběžné a systematické monitorování lokalit ve městě, kde dochází k výskytu sociálně patologických aktivit různých cílových osob. Po zjištění takové lokality nastavení komplexního preventivního opatření založeného na partnerství různých subjektů, které povede k nápravě a zajištění bezproblémového stavu do budoucna.

- **Monitoring nebezpečných míst ve městě a zajištění technických opatření k ochraně, technická opatření k omezení trestné činnosti**

Potenciál rozvoje spatřujeme v zavádění technických opatření, která vedou ke zvýšení pocitu občanů města a k omezení páchaní trestné činnosti. Jedná se o opatření situační prevence směřující k např. zajištění osvětlení rizikových míst, oplocení rizikových míst, úprava zeleně, drobná architektonická řešení apod.

- **Aktivity v oblasti zajištění zaměstnání**

Opatření v pojetí naplňování aktivní politiky zaměstnanosti tak, jak je uchopeno v rámci jedné z koncepcí, neshledáváme jako realizovatelné v rámci prevence kriminality. Inspirující nám přijde v aspektu rozvoje dovedností a kompetencí dětí a mladých lidí pro trh práce. V realizaci aktivit, které prakticky rozvíjejí jejich potenciál budoucího pracovního uplatnění.

- **Zvýšení bezpečnosti a pocitu bezpečí v lokalitě xy**

Opatření je orientováno do oblasti zajištění přítomnosti „ochránce“ místa/lokality, která je vnímána jako riziková; stanovení strážníka okrskáře/bezpečnostního pracovníka/asistenta pro tuto oblast; zacílení kamerového dohledu na definovanou problematiku v lokalitě; ustanovení mikrotýmu pro tuto oblast; spolupráce a návaznost působení hlídkové činnosti MP a PČR v rizikových časech. Takto pojatým opatřením se lze inspirovat pro řešení lokality, která bude identifikována jako potenciálně riziková.

- **Prioritizace prevence kriminality v bezpečnostní politice města**

Inspiraci nacházíme především v legitimizaci prevence, jejím rozvoji, vyzdvihování jejího významu. Oblast prevence je v porovnání s jinými oblastmi často opomíjena.

3.4 IDENTIFIKACE RIZIK, PROBLÉMŮ A PŘÍLEŽITOSTÍ NA ÚZEMÍ OLOMOUCE

Následující pasáž představuje identifikovaná rizika, problémy, na které je potřeba se v návrhové části koncepce zaměřit. Přináší podněty, které je v rámci návrhové části možné zohlednit. Při jejich identifikaci jsme vycházeli z analytické části (podkladová data) a realizovaných rozhovorů s aktéry prevence kriminality působícími ve městě Olomouci.

- **Rizikové, problémové lokality/místa**

Mezi obyvateli města jsou jako problémové lokality vnímány zejména vlakové nádraží, centrum města, v nočních hodinách parky. V rámci rozhovorů pak byla konkrétně jmenována také Riegrova ulice, na které se nachází ubytovna.

Jako na (potenciálně) problémová, riziková místa je nahlíženo také na noční zábavní podniky a akce, hery (bary, noční a taneční kluby, hudební akce apod.). Mezi zmiňovanými důvody byly uváděny koncentrace podnapilých osob, možné užívání legálních i nelegálních psychoaktivních látek, a v souvislosti tím také zvýšený výskyt rizikových jevů. Zmiňována byla také „přitažlivost“ těchto míst pro osoby mladší 18 let, které žijí večerním životem (jedná se o dlouhodobý trend). Nabízí se realizovat aktivity, které míří jednak k preventivnímu působení na návštěvníky uvedených aktivit/klubů, tak na jejich realizátory; kombinovat preventivní působení a opatření situační prevence.

K řešení problémů rizikových lokalit/míst byl navrhován proaktivní přístup města, iniciace vzniku „lokálních partnerství“ (o pár členech, nikoliv velká uskupení osob), propojovat poskytovatele služeb a hledat preventivní řešení. Zaměřit se také na situační prevenci (čistota, architektonická řešení, osvětlení, úprava zeleně apod.).

- **Specifické cílové skupiny**

Dlouhodobě je v Olomouci věnována pozornost **osobám bez domova**, které jsou stále mezi obyvateli zdrojem obav o vlastní bezpečnost. Dále jsou to **osoby pod vlivem alkoholu a pod vlivem jiných návykových látek**. Důležitou cílovou skupinou jsou **rizikové děti a mládež**, zejména pak ze sociálně znevýhodněného prostředí (jmenovány byly děti ze sociálně slabých rodin; romské děti; děti žijící v ústavní péči; děti, které se dostaly do konfliktu se zákonem). Poukazováno bylo také na setkávání se mládeže ve večerních/nočních hodinách zejména v centru města, parcích, nákupních centrech, sídlišťích (v pro ně atraktivních lokalitách).

- **Kyberprostor**

Kyberkriminalita a kyberbezpečí jsou tématem, na který poukazovali všichni dotazovaní aktéři prevence kriminality. Sociální vztahy navazují děti i dospělí v kyberprostoru, šikana se odehrává v kyberprostoru, děti i dospělí se stávají oběťmi kyberkriminality, patologické hráčství se odehrává v kyberprostoru a tak bychom mohli pokračovat. Kyberkriminalita a kyberbezpečí se dotýká všech cílových skupin, široké veřejnosti. Podporovat by se měly všechny aktivity, v jakémkoliv směru.

- **Důležitá témata v oblasti primární prevence**

Podpora primární prevence je vnímána jako jedna z velmi podstatných oblastí prevence kriminality. Komunikační partneři, kteří se této problematice věnují, jmenovali mezi nejdůležitějšími oblastmi, které jsou v současnosti nejvíce problematické:

- Třídní klima a vztahy

Jako důležité jsou vnímány preventivní programy na podporu nově vznikajících tříd (adaptační programy) a adaptační pobyty (typicky pro 6. třídy základních škol a 1. ročníky středních škol). Potřebná je podpora třídního kolektivu a budování soudržnosti. Adaptační programy a zejména pobyty jsou pro pedagogy informačně cenné. Dochází ke včasné identifikaci rizik (na úrovni třídy i jednotlivých žáků), která jim umožňuje zaměřit se na tyto oblasti a pracovat s nimi. Důležité jsou také preventivní programy zaměřené na klima třídy v průběhu školního roku.

- Kyberprostor

Do kyberprostoru se přesunula značná aktivita dětí – hry, kontakt dětí přes sociální sítě, sebeprezentace dětí, seznamování a další. Zároveň je dění v kyberprostoru hůře viditelné zvenčí, hůře odhalitelné (zmiňována byla například šikana a kyberšikana. Na prevenci v oblasti kyberprostoru bylo komunikačními partnery nahlíženo ve dvou rovinách – dítě se může ocitnout v roli pachatele i oběti (nekalých praktik, kyberšikany, sexuálních predátorů aj.). Posilována by měla být právní odpovědnost a zvyšována informovanost dětí, schopnost řešení situací. Preventivní působení by mělo cílit také na rodiče.

- Závislosti
Prevence závislostí – látkových i nelátkových je dalším z aktéry jmenovaných důležitých témat. Často jmenovanými problémy, se kterými se školy potýkají, je užívání „nově se objevujících“ návykových látek.
- Wellbeing dětí
Jedním z nových témat zejména po období pandemie Covid-19 je wellbeing dětí/žáků. Zaměření preventivních aktivit na duševní pohodu dětí je podle komunikačních partnerů důležité.

- **Sdílení a vzdělávání, komunikace s odbornou veřejností**

Některými komunikačními partnery byl v průběhu rozhovoru identifikován jako důležitý seberozvoj. Neustálé rozšiřování vědomostí o aktuálních hrozbách/rizicích, se kterými zejména děti a mládež přicházejí do kontaktu. Uvítali by vzdělávací aktivity na aktuální témata. Zaznívalo také téma vzájemné informovanosti o aktuálních trendech, aktuálních tématech prevence kriminality, vzájemném sdílení poznatků mezi aktéry. Představa aktérů nebyla formulována jako potřeba četného setkávání, ale spíše setkávání občasné, například jedenkrát v roce. Nabízí se možnost propojit tyto dvě oblasti a na základě zjištěné poptávky propojit odborné vzdělávání s vyhodnocením aktivit za minulé období, přípravou na období nové. Nabízí se také možnost využít tradiční odborné konference na téma prevence a rozšířit je o organizaci kulatých stolů – diskuse nad konkrétními tématy, přebírání dobré praxe z jiných měst/ze zahraničí.

- **Financování aktivit prevence kriminality**

Jedním z témat, které zmiňovali aktéři z řad neziskových organizací, bylo financování projektů. Toto téma v sobě zahrnovalo řadu podtémat – jednoleté financování, nízká flexibilita přesunu rozpočtových položek, rostoucí náklady a stagnace výše dotací. Jednoleté financování s sebou přináší časovou proluku mezi vyúčtováním dotace a schválením dotace nové. Tato proluka pro některé organizace přináší nejistotu své budoucí existence a nejistotu pro zaměstnance (snižování úvazků, případné snížení počtu zaměstnanců, odchod zkušených zaměstnanců). Zmiňováno bylo problematické přesouvání položek rozpočtu projektů v rámci schválené dotace.

- **Posílení legitimacy a prestiže prevence**

Stavět na datech a pracovat s daty, sběr dat kontinuálně zajišťovat, propojovat zjištění z průzkumů pocitu bezpečí a zjištěné kriminality (kombinovat „tvrdá“ a „měkká“ data). Na základě dat podporovat aktivity, které směřují k edukaci veřejnosti, ke zvýšení pocitu bezpečí, tak ke snižování nápadu přestupků a trestné činnosti.

Snažit se o posílení „prestiže“ prevence na úrovni města. Věnovat prevenci maximální možnou pozornost, rozvíjet preventivní aktivity realizované městem, hledat řešení problémů a zkoušet nová „pilotní“ řešení, stát se hybatelem dění v prevenci. K tomuto účelu by také pozice preventisty na Magistrátu města Olomouce měla mít své pevné místo, směřovat k posílení jeho kompetencí a k plnému úvazku.

Zmiňováno bylo, že vyjma podporovaných aktivit by bylo vhodné vymezit, co je a co není považováno za prevenci/preventivní aktivitu.

Další podněty z rozhovorů:

- V rámci prevence kriminality **posilovat zdravý přístup k odpovědnosti** za vlastní zdraví a svůj majetek.
- Zaměřovat se na **neustálý rozvoj MKDS**, posilování funkcionalit, možnosti automatizace.
- Stále se zaměřovat na zjišťování **efektivity programů/aktivit realizovaných v rámci prevence kriminality**. Město je v případě vyhlášení dotačního titulu v roli nakupujícího určité služby – musí specifikovat, o jakou službu má zájem a k čemu má daná služba sloužit. Realizátoři projektů jsou v roli prodávajícího a měli by doložit, proč právě jejich služba daná kritéria naplňuje a jakým způsobem.
- Stávající Koncepce prevence kriminality města Olomouce z pohledu cílů a aktivit je v mnoha směrech stále aktuální. **Na realizované aktivity je pohlíženo jako na potřebné a přínosné.**
- Hledat **možnosti, jak „uvolnit ruce“ strážníkům Městské policie k naplňování pocitu bezpečí občanů**. Obyvatelé města chtějí, aby strážníci procházeli ulicemi města. Mezi možnostmi byly navrhovány oblasti přestupků v dopravě (automatizovaný systém řešení přestupků v dopravě, nekompromisní přístup v řešení přestupků v dopravě), zavedení Asistentů prevence kriminality.
- Pravidelně **informovat občany o nápadu trestné činnosti**, o tom, že kriminalita v Olomouci je nízká.
- Zvážit **zavedení pozice Asistentů prevence kriminality**, kteří mohou preventivně působit v rizikových místech a na rizikové obyvatele/skupiny obyvatel. Asistenti prevence kriminality v rámci jejich činnosti zapojit do spolupráce se sociálními službami, Městskou policií a případně dalšími subjekty. Riziko je spatřováno v omezeném pilotním zapojení, kdy možná efektivita jejich práce nemusí být dostatečně vidět.
- Stále aktuální je zaměření na **ochranu vlastního majetku** – typicky prevence krádeží osobních věcí při cestování nebo nakupování, krádeží cenností z automobilů, ochrana a zabezpečení nemovitostí.
- **Prevence recidivy** je jedním ze stěžejních témat prevence kriminality. V Olomouci je dostupných několik resocializačních/probačních programů, které jsou určené pro osoby, které se dopustily protiprávního jednání nebo jiného porušování společenských norem. V současnosti nabízené programy jsou cíleny na dospělé i mladistvé pachatele, zaměřují se na různé skupiny pachatelů - například na uživatele drog, agresivní pachatele apod. Spektrum programů umožňuje PMS ČR a soudům vybrat vhodný program pro konkrétní pachatele. Kontinuální nabídka programů je stěžejní pro ukládání soudci (pokud nemají jistotu realizace programu, neuloží jej).
- Po ukončení projektu Na správnou cestu! II. a tím také ukončení činnosti koordinátora **Týmu pro mládež** v Olomouci, se PMS a OSPOD Olomouc dohodli na pokračování činnosti Týmu a společném sdílení jeho organizace. Činnost Týmu pro mládež však byla přerušena pandemií Covid-19. Probační a mediační služba i zástupce OSPOD Olomouc mají zájem na navázání na předešlou činnost. Zároveň vnímáme jako riziko chybějícího koordinátora, který by se této činnosti cíleně věnoval.
- Jedním z témat, se kterým se pracující s dětmi a mládeží v poslední době častěji než dříve setkávají, je **téma sexuální identity**.

- V rámci mapování pocitu bezpečí se ukázalo, že obyvatelé města Olomouce mají **vysokou důvěru v účinnost opatření postavených na systematické práci s cílovými skupinami** (bezdomovci, rizikové děti a mládež). Na tomto zjištění se dá dobře stavět.
- **Problematika závislostí se přesouvá ke stále nižším věkovým skupinám**, mění se struktura klientely služeb zaměřených na oblast látkových i nelátkových závislostí.
- Ve městě je **nedostatečná kapacita přechodného bydlení** na dobu 2 až 3 měsíců.
- Potřebná je **individuální i skupinová práce s dětmi**, nabízet „vzdělávací preventivní aktivity“ i dostatek možností pro bezpečné trávení volného času v pro děti a mládež atraktivní době.
- Ke zvýšení pocitu bezpečí obyvatel města **podporovat zavedení služby určené pro aktivní uživatele alkoholu** (kontaktní centrum), která bude pracovat s těmito osobami.
- **Zaměřit se na bezpečnost škol**. Téma bezpečnosti škol bylo dáváno do kontextu s frustrací dětí a neuspokojování jejich potřeb v důsledku stále tíživější finanční situace čím dál většího počtu rodin. Také do kontextu ztráty hodnot. Bezpečnosti škol je potřeba se věnovat jak zevnitř (klíma třídy, školy, vztahy), tak zvenku (zabezpečení škol; dbát na dodržování minimálního bezpečnostního standardu).

4. NÁVRHOVÁ ČÁST

Návrhová část předkládá priority, cíle a opatření Koncepce prevence kriminality pro město Olomouc na léta 2023–2027, které vycházejí z předešlých zjištění. Struktura návrhové části vychází ze státní Strategie prevence kriminality ČR na léta 2022–2027.

4.1 OBLAST 1 PODPORA PREVENCE, VZDĚLÁVÁNÍ, INFORMOVANOST A OSVĚTA

Město Olomouc rozvíjí systém prevence kriminality, posiluje spolupráci, kapacity a kompetence relevantních aktérů. Věnuje se osvětě a zvýšení informovanosti široké veřejnosti i zvláště zranitelných skupin obyvatel.

| Cíl 1.1 | |
|---|---|
| Zvyšovat informovanost široké veřejnosti i zvláště zranitelných skupin obyvatel o aktuálních rizicích v oblasti kriminality a o rizikových jevech, o skutečném nápadu trestné činnosti | |
| Aktivita: | Informování široké veřejnosti o aktuálních rizicích v oblasti kriminality a rizikových jevech |
| | Využívat co nejširší možnosti, jak pravidelně informovat veřejnost o aktuálních rizicích v oblasti kriminality a rizikových jevech, o realizovaných aktivitách/projektech prevence kriminality a zvyšovat právní povědomí veřejnosti. Za tímto účelem komunikovat s veřejností prostřednictvím kampaní, přednášek, sociálních sítí, médií (tištěná forma i internetové portály), reklamy apod. |
| Aktivita: | Podpora programů a projektů zaměřených na zvyšování osobní bezpečnosti, posilování schopnosti sebeochrany veřejnosti – potenciálních obětí, zejména zvláště zranitelných skupin (senioři, oběti domácího násilí, osoby se zdravotním handicapem, děti, lidé bez domova, národnostní menšiny aj.) |
| | Cílem aktivity je podpora a realizace preventivních přednášek, seminářů, programů, kurzů a akcí, které se tematicky orientují do oblasti ochrany života a zdraví. Příkladem mohou být kurzy sebeobrany, aktivity v terénu (dopravní bezpečnostní akce, bezpečné chování v dopravě), besedy v klubech pro seniory apod. |
| Předpokládání realizátoři: | Městská policie Olomouc, Policie ČR, Magistrát města Olomouce, NNO, nákupní a obchodní centra, Dopravní podnik města Olomouce |

Cíl 1.2

| Posilování legitimacy a prestiže prevence | |
|--|---|
| Aktivita: | Podporovat prevenci kriminality založenou na datech |
| | Kontinuálně zajišťovat sběr a vyhodnocování dat, propojovat zjištění z průzkumů pocitu bezpečí a zjištěné kriminality (kombinovat „tvrdá“ a „měkká“ data). Na základě dat podporovat aktivity, které směřují k edukaci veřejnosti, ke zvýšení pocitu bezpečí, tak ke snížení nápadu přestupků a trestné činnosti. Podporovat realizaci výzkumů zaměřených na rizikové jevy a pocit bezpečí. |
| Aktivita: | Podpora měření efektivity preventivních programů |
| | Město se dlouhodobě věnuje problematice efektivity realizovaných preventivních aktivit a programů a tuto oblast bude dále podporovat – využívání evaluačních a sebeevaluačních přístupů, vyhodnocování přínosů podporovaných aktivit pro město. Koncepce prevence kriminality ČR 2022–2027 uvádí jako jeden z cílů vydání metodiky vztahující se k této oblasti, která může být jednou z dalších cest v této oblasti. |
| Aktivita: | Podpora rozvoje kompetencí, vzdělávacích aktivit, sdílení a síťování aktérů prevence kriminality |
| | Pro kvalitnější realizaci činností v oblasti prevence kriminality je žádoucí posilovat kompetence a kapacity všech aktérů prostřednictvím odborného vzdělávání a vzájemného sdílení a síťování. |
| Předpokládaní realizátoři: | Městská policie Olomouc, Policie ČR, Magistrát města Olomouce, NNO |

| Cíl 1.3 | |
|-----------------------------------|---|
| Podpora dobrovolnictví | |
| Aktivita: | Podporovat zapojení dobrovolníků |
| | Cílem aktivity je podporovat zapojování dobrovolníků do oblastí prevence kriminality. Dobrovolnické aktivity mohou směřovat do oblastí pomoci dětem, mládeži, rodinám ze sociálně znevýhodněného prostředí, lidem v nepříznivé sociální a zdravotní situaci, pomáhat lidem bez domova. Dobrovolníci mohou docházet do zařízení sociálních služeb, do nemocnic. Dobrovolnictví lze také využívat v oblasti dopravní bezpečnosti. |
| Předpokládaní realizátoři: | JIKA – Olomoucké dobrovolnické centrum, spolek, NNO |

4.2 OBLAST 2 PREVENCE RECIDIVY, POSTPENITENCIÁLNÍ PÉČE

Město Olomouc se zaměřuje na boj proti recidivě, na včasnou a koordinovanou resocializaci pachatelů a osob v konfliktu se zákonem.

| Cíl 2.1 | |
|--|--|
| Podpora programů i dílčích aktivit vedoucích ke snížení recidivy | |
| Aktivita: | Podpora resocializačních a probačních programů zaměřených na práci s osobami v konfliktu se zákonem a pachateli trestné činnosti |
| | Cílem aktivity je podpora probačních programů i resocializačních programů pro mladistvé i dospělé osoby, které pracují s osobami, které se dostaly do konfliktu se zákonem. |
| Aktivita: | Podpora komplexních programů i dílčích aktivit zaměřených na práci s klienty po výkonu trestu odnětí svobody |
| | Cílem aktivity je snížení recidivy u osob po výkonu trestu prostřednictvím realizace komplexních projektů a programů i dílčích aktivit vedoucích ke snížení recidivy pachatelů trestné činnosti mířících do oblastí podpory v nalezení a udržení zaměstnání, zvýšení zaměstnatelnosti, podpory v oblasti bydlení, psychosociální pomoci, dluhového poradenství, zdravých sociálních vztahů apod. Podpora postpenitenciární péče. |
| Předpokládaní realizátoři: | Společnost Podané ruce o.p.s., Člověk v tísni o.p.s. |

4.3 OBLAST 3 BEZPEČNOST V RIZIKOVÝCH MÍSTECH, PRÁCE S RIZIKOVÝMI SKUPINAMI

Město Olomouc aktivně přistupuje k řešení kriminality v rizikových lokalitách/místech. To je založené na partnerské spolupráci dotčených subjektů, přičemž se zaměřuje nejen na projevy, ale i příčiny problémů. Podporuje práci s rizikovými skupinami, přičemž zohledňuje specifické potřeby a problémy rizikových osob, případně osob jim blízkých.

| Cíl 3.1 | |
|---|---|
| Preventivní působení proti negativním jevům v rizikových místech/lokalitách | |
| Aktivita | Pravidelně vyhodnocovat riziková místa a zavádět preventivní řešení |
| | Pravidelně vyhodnocovat rizikové lokality/místa, místa s kumulací rizikových osob. K těmto identifikovaným místům proaktivně zakládat lokální partnerství (minitýmy), společně navrhovat a realizovat možná preventivní řešení. |

| | |
|-----------------------------------|---|
| Aktivita | Činnost Asistentů prevence kriminality |
| | K řešení rizikových míst/lokalit, míst s vyšší přestupkovou činností či větší koncentrací problémových osob, v lokalitách s častějším narušováním veřejného pořádku a preventivní práci se sociálně vyloučenými osobami, osobami ohroženými sociálním vyloučením zavést činnost Asistentů prevence kriminality (APK). APK mohou preventivně působit na rizikové skupiny obyvatel a zároveň významně přispívat k vyššímu pocitu bezpečí obyvatel města. |
| Aktivita | Preventivní působení ve vztahu k nočním podnikům (barům, hernám apod.) a jejich okolí |
| | Jako na (potenciálně) problémová, riziková místa je nahlíženo také na noční zábavní podniky a akce, hery (bary, noční a taneční kluby, hudební akce apod.). Mezi zmiňovanými důvody byly uváděny koncentrace podnapilých osob, možné užívání psychoaktivních látek, a v souvislosti s tím také zvýšený výskyt rizikových jevů. Zmiňována byla také „přitažlivost“ těchto míst pro osoby mladší 18 let. Nabízí se realizovat aktivity, které míří jednak k preventivnímu působení na návštěvníky uvedených aktivit/klubů, tak na jejich realizátory; kombinovat preventivní působení a opatření situační prevence. |
| Předpokládaní realizátoři: | Magistrát města Olomouce, Městská policie Olomouc, Policie ČR, NNO |

| | |
|--|---|
| Cíl 3.2 | |
| Preventivní působení na rizikové skupiny obyvatel | |
| Aktivita | Podporovat programy podpory a udržení abstinence od návykových látek, návykového chování a patologického hráčství |
| | Cílem aktivity je podpora a motivace osob ohrožených závislostním chováním ke změně dosavadního životního stylu a znovuzapojení do běžného života. Podporovat volnočasové aktivity, které prostřednictvím využívání skupinové dynamiky vedou k upevnění abstinence klientů od návykového chování a návykových látek; svépomocný a poradenský web, který snižuje práh poskytovaných služeb; odbornou pomoc v dluhové problematice jako prevenci dalšího zadlužení či předlužení osob i domácností. |
| Aktivita | Podporovat zavedení sociální služby určené pro aktivní uživatele alkoholu |
| | Podporovat zavedení služby určené pro aktivní uživatele alkoholu, kteří snižují pocit bezpečí občanů. Podporovat etablování této služby na úrovni města. |
| Předpokládaní realizátoři: | Společnost Podané ruce o.p.s., Magistrát města Olomouce |

4.4 OBLAST 4 SITUAČNÍ PREVENCE

Město Olomouc rozvíjí a podporuje situační prevenci kriminality, posiluje odolnost míst proti trestné činnosti, zvyšuje povědomí veřejnosti o možnostech ochrany sebe a svého majetku a přitom podporuje a implementuje nové přístupy a technologie.

| Cíl 4.1 | |
|--|--|
| Rozvíjet situační prevenci kriminality, posilovat odolnost míst proti trestné činnosti a jiným deliktům | |
| Aktivita: | Efektivně rozvíjet městský kamerový a dohlížecí systém (MKDS) a jeho využívání za účelem zvyšování bezpečnosti a prevence kriminality |
| | Cílem aktivity je zajistit provoz městského kamerového dohlížecího systému včetně jeho modernizace (rozšiřování o další funkcionality). Rozšiřovat kamerový systém na základně poznatků, identifikace a vyhodnocování rizikových míst. |
| Aktivita: | Zvyšovat odolnost míst proti páchání protiprávní činnosti |
| | Identifikovat a vyhodnocovat riziková místa na základě podnětů od občanů, výzkumu pocitu bezpečí, map pocitu bezpečí a dat o skutečném nápadu přestupků a trestných činů. Na základě uvedených kritérií určovat riziková místa a zvažovat zavedení preventivních opatření – úprava prostranství, osvětlení, zvýšení úklidu, potřeba kamerového systému aj. |
| Aktivita: | Ochrana prostor učených pro veřejnost (školy, veřejné budovy) |
| | Zaměřovat se na ochranu „měkkých cílů“, veřejných prostor s vyšší koncentrací osob a zajišťovat bezpečnost těchto míst zejména s využitím prvků situační prevence. |
| Předpokládaní realizátoři: | Městská policie Olomouc, Policie ČR, Magistrát města Olomouce |

| Cíl 4.2 | |
|---|---|
| Podporovat aktivity zaměřené na prevenci majetkové kriminality | |
| Aktivita | Podporovat realizaci aktivit zaměřených na ochranu zvláště zranitelných osob (zejména seniorů, osob se zdravotním postižením) a majetku v „domácím prostředí“ |
| | Cílem aktivity je podporovat projekty zaměřené na zajištění bezpečí zranitelných osob v domácím prostředí (např. dveřní alarmy, panoramatická kukátka a řetízky). Posilovat povědomí o technických možnostech a využívání zabezpečení |

| | |
|-----------------------------------|---|
| | domácností. |
| Aktivita: | Prevence majetkové kriminality |
| | Majetková kriminalita je stále aktuálním tématem. Prevence směřuje do oblasti ochrany svých osobních věcí ve veřejném prostoru (dopravě, nákupních centrech apod.), zanechávání věcí ve vozidlech, zabezpečení kol apod. Za účelem prevence majetkové kriminality využívat prvků situační prevence a realizovat kampaně, akce, besedy apod. |
| Předpokládání realizátoři: | Městská policie Olomouc, Policie ČR, Magistrát města Olomouce, NNO, nákupní a obchodní centra, Dopravní podnik města Olomouce |

4.5 OBLAST 5 KRIMINALITA PÁCHANÁ DĚTMI A NA DĚTECH

Město Olomouc sleduje rizikové jevy, se kterými se děti a mládež potýkají, sleduje vývoj kriminality páchané dětmi a na dětech a včas reaguje vhodnými opatřeními. Zvyšuje ochranu dětí před násilím a dalšími kriminálně rizikovými jevy, včas identifikuje ohrožené děti a realizuje potřebné intervence.

| | |
|---|--|
| Cíl 5.1 | |
| Podpora programů primární prevence | |
| Aktivita: | Podpora programů všeobecné, selektivní a indikované specifické primární prevence pro ZŠ a SŠ |
| | Cílem je prevence rizikového chování u dětí základních a středních škol, třídních kolektivů prostřednictvím podpory programů primární prevence – všeobecné, selektivní i indikované (podle potřeb třídních kolektivů). Preventivní působení bude podporováno ve vztahu k třídním kolektivům (vztahy mezi dětmi, třídní klima), závislostnímu chování (alkohol a jiné návykové látky, nelátkové závislosti např. hazardní hraní aj.), chování v kyberprostoru, šikaně, poruchám příjmu potravy aj. v závislosti na jejich výskytu mezi dětmi. V rámci preventivního působení budou podporovány také další návazné programy individuální práce s žáky, individuální i skupinové práce s rodiči, pedagogickými pracovníky a školními metodiky prevence (supervize, vzdělávání aj.). |
| Aktivita: | Podpora intervenční práce s třídním kolektivem, adaptačních programů |
| | Podporovat programy zaměřené na práci s třídními kolektivy. Vztahy mezi dětmi jsou vnímány jako jeden z největších problémů. Podporovat adaptační programy jako jeden z nástrojů pro prevenci a včasný záchyt rizikových jevů. |
| Předpokládání realizátoři: | Sdružení D, z.ú.; P-centrum, spolek; Společnost Podané ruce o.p.s. |

| Cíl 5.2 | |
|---|---|
| Podpora volnočasových aktivit pro rizikové děti a mládež | |
| Aktivita: | Podporovat zajištění nízkoprahových, terénních a motivačních volnočasových aktivit pro rizikové děti a mládež |
| | Podporovat skupinové i individuální aktivity pro děti a mládež z rizikového prostředí (z rodin ohrožených sociálním vyloučením, z dětských domovů, z náhradní rodinné péče apod.), děti ohrožené závislostmi. Aktivity mohou mít podobu kroužků, poznávacích a sebezkušenostních aktivit, výletů, svépomocných skupin apod. |
| Aktivita: | Podporovat zajištění víkendových a prázdninových pobytů pro rizikové děti a mládež, děti ze sociálně znevýhodněného prostředí |
| | Podporovat preventivní a motivační víkendové a prázdninové pobyty pro rizikové děti a mládež, děti ze sociálně znevýhodněného prostředí. |
| Předpokládání realizátoři: | Sdružení D, z.ú., Společnost Podané ruce o.p.s., Společenství Romů na Moravě Romano jekhetaniben pre Morava, Maltéžská pomoc o.p.s., Charita Olomouc a další |

| Cíl 5.3 | |
|---|---|
| Podpora vzájemné informovanosti a spolupráce aktérů pracujících s ohroženými dětmi | |
| Aktivita: | Zachování a provoz stávajícího Systému včasné intervence (SVI) |
| | Údržba systému SVI a zachování jeho současných funkcionalit - přenos informací od PČR směrem k OSPOD o dětech, které se dostaly do konfliktu se zákonem. Případný rozvoj systému v závislosti na podpoře ze strany státu. |
| Aktivita: | Zachování mezioborové spolupráce – Týmu pro mládež |
| | S ohledem na osvědčenou dobrou praxi zachovat mezioborovou platformu Tým pro mládež a navázat na dřívější aktivity, které směřují do oblasti vzájemného předávání poznatků z praxe, aktuálních trendů, vzdělávání svých členů apod. Zvážit ustavení koordinátora Týmu pro mládež. |
| Předpokládání realizátoři: | Magistrát města Olomouce, Probační a mediační služba, Policie ČR, Městská policie Olomouc, subjekty zastoupené v Týmu pro mládež |

4.6 OBLAST 6 OBLAST KYBERNETICKÉ KRIMINALITY

Město Olomouc aktivně a koordinovaně posiluje prevenci kybernetické kriminality a rizikového chování v kyberprostoru a poskytuje pomoc a podporu obětem v kyberprostoru.

| Cíl 6.1 | |
|---|---|
| Aktivně působit v oblasti prevence kybernetické kriminality na širokou veřejnost s důrazem na skupiny v kyberprostoru zvláště zranitelné (zejména děti, mládež a seniory). Podporovat vzdělávání osob, které pracují s cílovými skupinami. Prostřednictvím realizovaných aktivit zvyšovat obezřetnost užívání komunikačních technologií a právní povědomí. | |
| Aktivita: | Podporovat vzdělávací aktivity pro osoby pracující s rizikovými skupinami o rizicích v kyberprostoru |
| | Podporovat orientaci osob, které přichází do kontaktů s rizikovými skupinami (zejména pedagogických pracovníků, sociálních pracovníků, zaměstnanců ve veřejné správě aj.) v rizikových jevech v kyberprostoru a možnostech ochrany. |
| Aktivita: | Podporovat vzdělávací aktivity (besedy, přednášky, programy) zaměřené na rizikové chování v kyberprostoru u široké veřejnosti a především u zranitelných skupin obyvatel, zejména dětí, mládeže a také seniorů |
| | Podporovat projekty/programy zaměřené na prevenci rizikového chování v kyberprostoru u široké veřejnosti, zejména dětí a seniorů. Podporovat informování o rizicích a možnostech obrany a zvyšovat právní povědomí (dítě a mladistvý jako pachatel i oběť, nekalé praktiky apod.). Informovat širokou veřejnost i zvláště zranitelné skupiny prostřednictvím tiskovin. |
| Předpokládání realizátoři: | Městská policie Olomouc, Policie ČR, NNO, fyzické osoby, Univerzita Palackého v Olomouci |

| Cíl 6.2 | |
|--|---|
| Podporovat oběti kybernetické kriminality | |
| Aktivita: | Podporovat poradenské a informační centrum (poradnu) |
| | Podporovat poradenské a informační centrum s dostupným informačním servisem a poradenstvím poskytující konzultace osobám v tísní (např. blokáce osob, obsahu, pořízení důkazního materiálu aj.), obětem kybernetické kriminality, kyberagrese, kybernetického násilí, apod. |
| Předpokládání realizátoři: | Fyzické osoby, Univerzita Palackého v Olomouci |

Závěr

Koncepce prevence kriminality města Olomouce na období let 2022 – 2027 vychází z aktuální bezpečnostní analýzy i ze zkušeností navazujících na předcházející Plán preventivních aktivit města Olomouce na léta 2016 –2022 a na opatření z předchozích období. Zároveň se drží rámce daného Strategii prevence kriminality České republiky na léta 2022 – 2027.

Koncepce vyjadřuje zájem statutárního města Olomouce pokračovat v realizaci prevence kriminality na území města i v nadcházejících pěti letech. Neopomíjí žádný z vrcholů trojúhelníku kriminality (pachatel, oběť, místo zločinu) a metod preventivní práce (prevence primární, sekundární, terciární, sociální, situační). Zaměřuje se na činnost všech subjektů působících v oblasti prevence kriminality. Při řešení identifikovaných, relevantních problémů uplatňuje proaktivní, koordinovaný a multidisciplinární přístup, zahrnující příslušné odbory Magistrátu města Olomouce, Městskou policii Olomouc, Policii České republiky, až po nestátní neziskové organizace a Univerzitu Palackého v Olomouci.

Výše zmíněná východiska a aktivity jsou základním předpokladem k tomu, aby tato Koncepce byla v následujícím období 2023 až 2027 při plnění svých obecných a specifických cílů úspěšná. Na Koncepci budou každoročně navazovat roční bezpečnostní analýzy společně s programem prevence kriminality na daný rok.